

**ZARZĄDZENIE NR 157/17**  
**BURMISTRZA MIASTA BRAŃSK**  
z dnia 28 lipca 2017 r.

**w sprawie przyjęcia projektu uchwały Rady Miasta Brańsk w sprawie przyjęcia**  
**Programu Rewitalizacji dla Miasta Brańsk**

Na podstawie art. 30 ust. 2 pkt. 1 ustawy z dnia 8 marca 1990 roku o samorządzie gminnym (Dz. U. z 2016 r. poz. 446, poz. 1579 i poz. 1948 oraz z 2017 r. poz. 730 i 935) zarządza się, co następuje:

§ 1. Ustala się treść projektu uchwały w sprawie przyjęcia Programu Rewitalizacji dla Miasta Brańsk, który wniesiono będzie pod obrady sesji po przeprowadzeniu konsultacji społecznych oraz zaopiniowaniu projektu gminnego programu rewitalizacji, o których mowa w ustawie z dnia 9 października 2015 r. o rewitalizacji. (Dz. U. z 2017 r. poz. 1023).

§ 2. Upoważniam Kierownika Referatu Budownictwa Mienia Komunalnego Planowania Przestrzennego Ochrony Środowiska i Rolnictwa do przedstawienia w czasie obrad sesji projektu uchwały wymienionego w § 1 wraz z uzasadnieniem potrzeby go przyjęcia.

§ 3. Wykonanie zarządzenia powierzam osobie wymienionej w § 2.

§ 4. Zarządzenie wchodzi w życie z dniem powzięcia.

**BURMISTRZ**  
  
mgr Czesław Sokółowski

**Uchwała Nr .../17  
Rady Miasta Brańsk  
z dnia ..... 2017 r.**

**w sprawie przyjęcia Programu Rewitalizacji dla Miasta Brańsk**

Na podstawie art. 18 ust. 2 pkt. 15 ustawy z dnia 8 marca 1990 r. o samorządzie gminnym (Dz. U. z 2016 r. poz. 446, poz. 1579 i poz. 1948 oraz z 2017 r. poz. 730 i poz. 930) oraz art. 14 ust. 1 ustawy z dnia 9 października 2015 r. o rewitalizacji (Dz. U. z 2017 r. poz. 1023), Rada Miasta Brańsk, uchwała co następuje:

§ 1

Przyjmuje się Program Rewitalizacji dla Miasta Brańsk w brzmieniu stanowiącym załącznik do niniejszej uchwały.

§ 2

Wykonanie uchwały powierza się Burmistrzowi Miasta Brańsk.

§ 3

Uchwała wchodzi w życie z dniem podjęcia.

**Przewodniczący Rady Miasta**

Załącznik do Uchwały Nr ...../17  
Rady Miasta Brańsk  
z dnia .....



# Program Rewitalizacji dla Miasta Brańsk



Projekt pn.: „Program Rewitalizacji dla Miasta Brańsk” jest współfinansowany ze środków Unii Europejskiej w ramach Programu Operacyjnego Pomoc Techniczna 2014 - 2020



Brańsk, 2017 rok

---

## 1. Wstęp

---

Celem programu rewitalizacji jest pobudzenie aktywności środowisk lokalnych i stymulowanie współpracy na rzecz rozwoju społeczno-gospodarczego oraz przeciwdziałania zjawiskom wykluczenia społecznego na zagrożonych patologiami obszarach. Realizacja programu rewitalizacji ma umożliwić tworzenie warunków lokalowych i infrastrukturalnych do rozwoju przedsiębiorczości, działalności kulturalnej i edukacyjnej. W działaniach tych brane pod uwagę są zagadnienia ochrony stanu środowiska naturalnego i zrównoważony rozwój gospodarczo-społeczny.

*Rewitalizacja* – to kompleksowy proces wyprowadzania ze stanu kryzysowego obszarów zdegradowanych poprzez działania całościowe (powiązane wzajemnie przedsięwzięcia obejmujące kwestie społeczne oraz gospodarcze lub przestrzenno-funkcjonalne lub techniczne lub środowiskowe), integrujące interwencję na rzecz społeczności lokalnej, przestrzeni i lokalnej gospodarki, skoncentrowane terytorialnie i prowadzone w sposób skoordynowany.

Program rewitalizacji powinien w sposób kompleksowy (łącząc sferę społeczną, gospodarczą, infrastrukturalną i środowiskową) i skoordynowany wyprowadzać obszary zdegradowane z zapaści oraz podnieść, jakość życia osób mieszkających i funkcjonujących na nich.

*Stan kryzysowy* – jest spowodowany koncentracją negatywnych zjawisk społecznych (w szczególności bezrobocia, ubóstwa, przestępczości, niskiego poziomu edukacji lub kapitału społecznego, niewystarczającego poziomu uczestnictwa w życiu publicznym i kulturalnym), współwystępujących z negatywnymi zjawiskami w innych sferach.

*Obszar zdegradowany* – obszar, na którym zidentyfikowano stan kryzysowy. Dotyczy to najczęściej obszarów miejskich, ale także wiejskich. Obszar zdegradowany może być podzielony na podobszary, w tym podobszary nieposiadające ze sobą wspólnych granic pod warunkiem stwierdzenia sytuacji kryzysowej na każdym z podobszarów.

*Obszar rewitalizacji* - obszar obejmujący całość lub część obszaru zdegradowanego, cechującego się szczególną koncentracją negatywnych zjawisk, z uwagi na istotne



---

znaczenie dla rozwoju lokalnego, zamierza się prowadzić rewitalizację. Obszar rewitalizacji może być podzielony na podobszary, w tym podobszary nieposiadające ze sobą wspólnych granic, lecz nie może obejmować terenów większych niż 20% powierzchni gminy oraz zamieszkałych przez więcej niż 30% mieszkańców gminy.

## 2. Powiązanie programu z dokumentami strategicznymi i planistycznymi

---

Gminny Program Rewitalizacji odnosząc się w swych założeniach do zidentyfikowanych problemów mieszkańców na zdegradowanych obszarach miasta, uwzględnia kontekst innych dokumentów strategicznych na szczeblu lokalnym (stanowiąc istotny element całościowej wizji rozwoju jednostki), a także dokumentów regulujących działania w przedmiotowym obszarze na szczeblu subregionalnym, regionalnym, krajowym oraz europejskim. W związku z tym, komplementarność z innymi działaniami oraz priorytetami wpływa na skuteczność i efektywność procesu rewitalizacji.

### 2.1. Szczebel europejski

---

#### **Europa 2020. Strategia na rzecz inteligentnego i zrównoważonego rozwoju sprzyjającego włączeniu społecznemu**

*Priorytet III. Rozwój sprzyjający włączeniu społecznemu – wspieranie gospodarki o wysokim poziomie zatrudnienia, zapewniającej spójność społeczną i terytorialną.*

Ponadto, wpływa na osiągnięcie 3 z 5 celów głównych:

*CEL 1* Osiągnięcie wskaźnika zatrudnienia na poziomie 75% wśród kobiet i mężczyzn w wieku 20-64 lata.

*CEL 4* Podniesienie poziomu wykształcenia, zwłaszcza poprzez dążenie do zmniejszenia odsetka osób zbyt wcześnie kończących naukę do poniżej 10% oraz poprzez zwiększenie do co najmniej 40% liczby osób w wieku 30-34 lat mających wykształcenie wyższe lub równoważne.

*CEL 5* Wspieranie włączenia społecznego, zwłaszcza przez ograniczanie ubóstwa, mające na celu wydzwignięcie z ubóstwa lub wykluczenia społecznego co najmniej 20 mln obywateli.

---

## 2.2 Szcebel krajowy

---

### **Polska 2030. Trzecia fala nowoczesności. Długookresowa Strategia Rozwoju Kraju**

#### Obszar Konkurencyjności i innowacyjności gospodarki:

Innowacyjność gospodarki i kreatywność indywidualna:

*Cel 3* Poprawa dostępności i jakości edukacji na wszystkich etapach oraz podniesienie konkurencyjności nauki;

Kapitał Ludzki:

*Cel 6* Rozwój kapitału ludzkiego poprzez wzrost zatrudnienia i stworzenie „workfare state”;

*Obszar Równoważenia potencjału rozwojowego regionów Polski: Rozwój regionalny:*

*Cel 8* Wzmocnienie mechanizmów terytorialnego równoważenia rozwoju dla rozwijania i pełnego wykorzystania potencjałów regionalnych;

#### Obszar Efektywności i sprawności państwa: Kapitał społeczny:

*Cel 11* Wzrost społecznego kapitału rozwoju.

### **Strategia Rozwoju Kraju 2020**

*Obszar strategiczny:* Sprawne i efektywne państwo, *Cel 3* Wzmocnienie warunków sprzyjających realizacji indywidualnych potrzeb i aktywności obywateli, *kierunek interwencji:* rozwój kapitału społecznego.

*Obszar strategiczny:* Konkurencyjna gospodarka, *Cel 4* Rozwój kapitału ludzkiego, *kierunki interwencji:* zwiększenie aktywności zawodowej oraz poprawa jakości kapitału ludzkiego.

*Obszar strategiczny:* Spójność społeczna i terytorialna, *Cel 1* Integracja społeczna, *kierunki interwencji:* zwiększenie aktywności osób wykluczonych i zagrożonych wykluczeniem społecznym oraz zmniejszenie ubóstwa w grupach najbardziej zagrożonych.

### **Krajowa Strategia Rozwoju Regionalnego 2010–2020: Regiony, Miasta, Obszary wiejskie**

*Cel główny:* Efektywne wykorzystywanie specyficznych regionalnych i innych terytorialnych potencjałów rozwojowych dla osiągnięcia celów rozwoju kraju – wzrostu zatrudnienia i spójności w horyzoncie długookresowym.

*Cel 2* Budowanie spójności terytorialnej i przeciwdziałanie marginalizacji obszarów problemowych („spójność”).

---

## 2.3. Szczegół regionalny

---

### **„Strategia Rozwoju Województwa Podlaskiego do roku 2020”**

(Strategia) jest kluczowym dokumentem programowym określającym zasady i kierunki długofalowej koncepcji rozwoju regionu. Polityka regionalna jest ukierunkowana na wzmocnienie i wykorzystanie potencjałów endogenicznych terytoriów dla osiągnięcia celów rozwoju kraju – kreowania wzrostu, zatrudnienia i spójności. Wizja Strategii wyraża stan województwa podlaskiego w przyszłości, które ma być „zielone, otwarte, dostępne i przedsiębiorcze”.

Tak ambitnie sformułowana wizja regionu wymaga determinacji i konsekwencji w procesie realizacji wzajemnie powiązanych celów strategicznych oraz przenikających je celów horyzontalnych (warunkują i wspierają możliwości skutecznego osiągnięcia celów strategicznych).

Przyjęte cele strategiczne zakładają równoległe prowadzenie działań w ramach trzech kierunków, które mają zapewnić:

#### *1. Wzrost przedsiębiorczości i konkurencyjności gospodarki*

Cel operacyjny 1.1: Rozwój przedsiębiorczości;

Cel operacyjny 1.3. Rozwój kompetencji do pracy i wsparcie aktywności zawodowej mieszkańców regionu;

Cel operacyjny 1.5. Efektywne korzystanie z zasobów naturalnych;

Cel operacyjny 1.6. Nowoczesna infrastruktura sieciowa.

#### *2. Rozwój krajowych i międzynarodowych powiązań społeczno-gospodarczych regionu*

Cel operacyjny 2.1. Aktywność podlaskich przedsiębiorstw na rynku ponadregionalnym;

Cel operacyjny 2.5. Podniesienie zewnętrznej i wewnętrznej dostępności komunikacyjnej regionu.

#### *3. Wzrost jakości życia mieszkańców*

Cel operacyjny 3.1. Zmniejszenie negatywnych skutków problemów demograficznych;

Cel operacyjny 3.3. Poprawa stanu zdrowia społeczeństwa oraz bezpieczeństwa publicznego;

Cel operacyjny 3.4. Ochrona środowiska i racjonalne gospodarowanie jego zasobami.



---

Program Rewitalizacji w swoich zaproponowanych projektach naprawczych wpisuje się w powyższe kierunki i cele Strategii.

## 2.4. Szczebel lokalny

---

### **Gminna Strategia Rozwiązywania Problemów Społecznych Miasta Brańsk na lata 2011 – 2018**

W wyniku prac warsztatowych, analizy SWOT, oraz analizy występujących problemów społecznych w mieście sformułowano następujące obszary problemowe polityki społecznej miasta:

- I. Wsparcie osób i rodzin w trudnej sytuacji życiowej
- II. Działania na rzecz dzieci i młodzieży
- III. Wzrost aktywności społecznej
- IV. Bezpieczeństwo publiczne

#### Obszar I. Wsparcie osób i rodzin w trudnej sytuacji życiowej

*Cel 1: Poprawa jakości życia osób niepełnosprawnych, długotrwale chorych, samotnych i ubogich*

- 1.1 Likwidacja barier architektonicznych ( podjazdy: Zespół Szkół w Brańsku, Miejski Ośrodek Kultury), obniżanie krawężników
- 1.2 Remonty mieszkań komunalnych
- 1.3 Ułatwiony kontakt ze światem, zwiększony dostęp do Internetu
- 1.4 Zaangażowanie młodzieży szkolnej do wolontariatu
- 1.5 Zapewnienie usług opiekuńczych na odpowiednim poziomie
- 1.6 Kontynuacja stałych form pomocy zgodnie z ustawą o pomocy społecznej

*Cel 2: Poprawa sytuacji osób bezrobotnych rodzin ubogich rodzin z problemem alkoholowym*

- 2.1 Organizowanie szkoleń i kursów doradztwa zawodowego
- 2.2 Prace interwencyjne, staże zawodowe, prace sezonowe, prace społecznie – użyteczne
- 2.3 Kontynuacja stałych form pomocy zgodnie z ustawą o pomocy społecznej
- 2.4 Wsparcie psychologiczne poprzez kontynuację grupy wsparcia dla osób współzależnych

- 
- 2.5 Realizacja programów profilaktycznych i edukacyjnych
  - 2.6 Promocja zdrowego stylu życia
  - 2.7 Organizowanie wakacji dla dzieci z rodzin z problemem alkoholowym
  - 2.8 Utrzymanie grupy wsparcia
  - 2.9 Uruchomienie punktu konsultacyjnego

## Obszar II. Działania na rzecz dzieci i młodzieży

### *Cel 1: Wyrównywanie szans edukacyjnych dzieci*

- 1.1 Kontynuacja zajęć dla dzieci mających trudności w nauce
- 1.2 Pomoc w zakupie artykułów szkolnych i pomocy dydaktycznych
- 1.3 Organizowanie pomocy koleżeńskiej
- 1.4 Dożywanie dzieci i młodzieży
- 1.5 Rozwijanie zainteresowań poprzez istniejące koła

### *Cel 2: Zagospodarowanie czasu wolnego dzieci i młodzieży*

- 2.1 Organizacja wyjazdów do kina, teatru, muzeum, basen
- 2.2 Organizacja wycieczek i rajdów
- 2.3 Kontynuacja udostępnienia obiektów sportowych
- 2.4 Organizacja placu zabaw dla dzieci i młodzieży
- 2.5 Utworzenie świetlicy dla dzieci i młodzieży szkolnej

### *Cel 3: Promocja młodzieży uzdolnionej*

- 3.1 Kontynuacja systemu stypendialnego
- 3.2 Prezentacja młodzieży uzdolnionej i udział uczniów w olimpiadach

### *Cel 4: Działania na rzecz dzieci najmłodszych*

- 4.1 Organizacja alternatywnych form przedszkola w okresie wakacyjnym
- 4.2 Zwiększenie udziału przedszkolaków na imprezach lokalnych
- 4.3 Uczestnictwo rodziców w życiu przedszkola
- 4.4 Pozyskanie logopedy
- 4.5 Rozbudowa placu zabaw dla dzieci



### Obszar III Wzrost aktywności społecznej

#### *Cel 1: Zwiększenie zainteresowania lokalnymi imprezami*

- 1.1 Prace nad rozwijaniem różnorodności form Brańskich Dni Kultury i innych imprez.
- 1.2 Zaangażowanie mieszkańców w organizację tych imprez

#### *Cel 2: Zagospodarowanie czasu wolnego mieszkańcom miasta*

- 2.1 Edukacja społeczeństwa
- 2.2 Kontynuacja zajęć na hali sportowej i w Miejskim Ośrodku Kultury
- 2.3 Wspieranie Klubu Młodszego Seniora

### Obszar IV Bezpieczeństwo publiczne

#### *Cel 1: Rozszerzenie monitoringu*

- 1.1 Zainstalowanie większej ilości i lepszej jakości kamer na terenie miasta

#### *Cel 2 : Poprawa organizacji ruchu drogowego*

- 2.2 Dodatkowe oznakowanie miejskich dróg, zainstalowanie progów zwalniających

#### *Cel 3: Zapobieganie podtopieniom*

- 3.1 Budowa zbiornika małej retencji

#### *Cel 4: Sprawne działania OSP*

- 4.1 Doposażenie jednostki OSP w dodatkowy sprzęt ratowniczy

#### *Cel 5: Funkcjonowanie LZI*

- 5.1 Efektywna praca Lokalnego Zespołu Interdyscyplinarnego
- 5.2 Edukacja w zakresie bezpieczeństwa dzieci i młodzieży

Program Rewitalizacji w swoich zaproponowanych projektach naprawczych wpisuje się w powyższe kierunki i cele Strategii.

---

## **Studium uwarunkowań i kierunków zagospodarowania przestrzennego Miasta Brańsk**

### Cele i kierunki polityki przestrzennej dla miasta Brańsk:

#### a) Ochrona i kształtowanie środowiska poprzez:

- Zachowanie podstawowych elementów systemu przyrodniczego województwa.
- Zachowanie obszarów i obiektów prawnie chronionych.
- Ochrona środowiska oraz warunków życia i zdrowia ludzi.

#### b) Ochrona i kształtowanie środowiska kulturowego poprzez:

- Zapewnienie użytkowania obiektów zabytkowych gwarantującego ich utrzymanie w dobrym stanie technicznym.
- Przekształcenie i uzupełnienie zabudowy w strefie ochrony konserwatorskiej zgodnie z wymogami konserwatorskimi.

#### c) Polityka rozwoju rolnictwa.

Miasto Brańsk należy i należeć będzie do III rejonu agrarnego o najwyższej jakości rolniczej przestrzeni produkcyjnej, charakteryzującego się głównie uprawą zbóż, roślin przemysłowych oraz warzyw i owoców, przoduje też w produkcji zwierzęcej, bydła i trzody chlewnej.

#### d) Doskonalenie funkcjonowania i poprawa warunków komunikacyjnych poprzez:

- Dostosowanie stanu technicznego dróg do zmieniających się potrzeb transportowych i komunikacyjnych.
- Dostosowanie komunikacji zbiorowej do wzrastającego standardu usług i ochrony środowiska.
- Zapewnienie w pierwszej kolejności połączeń komunikacyjnych między sąsiednimi gminami drogami o nawierzchni twardej ulepszonej.

#### f) W zakresie energetyki i telekomunikacji:

- Dostosowanie systemu do potrzeb wynikających z rozwoju miasta oraz dostarczenie energii w normatywnym standardzie jakościowym i ilościowym w sposób ciągły.
- Działanie na rzecz zapewnienia dostaw gazu dla mieszkańców miasta Brańska.
- Utrzymanie istniejących urządzeń ciepłowniczych oraz modernizację urządzeń w kierunku poprawy efektywności funkcjonowania i zmniejszenia uciążliwości dla środowiska.

- 
- Dostosowanie systemu telekomunikacyjnego do standardów obecnie obowiązujących.

e) Polityka przestrzenna województwa w zakresie gospodarki wodnej, ściekowej i odpadami zakłada:

- Uporządkowanie gospodarki ściekowej w mieście, w którym zakłada się rozbudowę sieci wodociągowej z umożliwieniem korzystania z niej ok.100% mieszkańców, poprzez budowę sieci kanalizacji sanitarnej z objęciem całej zabudowy w mieście.
- Rozwiązanie problemu gospodarki odpadami w mieście.

Zadania służące realizacji ponadlokalnych i lokalnych celów publicznych wynikających z polityki przestrzennej.

- Zabezpieczenie w planach miejscowych warunków funkcjonowania elementów systemu przyrodniczego województwa doliny rzeki Nurzec i innych mniejszych cieków oraz kompleksów leśnych.
- Utrzymanie nienaruszalnych przepływów biologicznych rzeki Nurzec i innych cieków.
- Odprowadzanie do wód powierzchniowych i gruntowych ścieków sanitarnych i przemysłowych oczyszczonych w stopniu zapewniającym utrzymanie obowiązującej klasy czystości wód.
- Zwiększenie udziału proekologicznych paliw w ciepłownictwie scentralizowanym i indywidualnym.
- Określenie zasad i warunków sytuowania nowej zabudowy w stosunku do ulic o znacznej uciążliwości akustycznej w planie zagospodarowania przestrzennego.
- Opracowanie studium wartości kulturowych miasta Brańsk. Zapewnienie użytkowania obiektów zabytkowych gwarantującego ich utrzymanie w dobrym stanie technicznym.
- Racjonalne wykorzystanie przestrzeni produkcyjnej, zwłaszcza o najwyższych walorach, a taka jest w Brańsku w przewodzie.
- Ochrona przestrzeni produkcyjnej przed nieuzasadnionym przeznaczaniem gruntów rolnych klas III na cele nierolnicze.

- Wspieranie tworzenia się firm.
- Rozbudowa kanalizacji sanitarnej w mieście z objęciem całej zwartej zabudowy.
- Wprowadzenie selektywnej zbiórki odpadów stałych pozwalającej na pozyskiwanie surowców wtórnych.
- Wprowadzenie obowiązku oddzielnego gromadzenia odpadów sanitarnych i toksycznych w miejscu ich wytwarzania do odbioru przez specjalistyczne przedsiębiorstwa zajmujące się ich utylizacją.
- Przygotowanie miejsca do organizacji imprez plenerowych, ciągów spacerowych i rowerowych.
- Rozwój na terenie miasta agroturystyki, głównie w rejonie doliny Nurca.
- Tworzenie warunków do powstawania nowych miejsc pracy umożliwiających zagospodarowanie nadwyżek siły roboczej.

Program Rewitalizacji w swoich zaproponowanych projektach naprawczych wpisuje się w powyższe kierunki, cele i zadania ujęte w Studium.



### 3.Opis obszaru objętego opracowaniem

Miasto Brańsk położone jest w zachodniej części powiatu bielskiego w województwie podlaskim. Miasto sąsiaduje bezpośrednio z dwiema gminami – gminą wiejską Brańsk, która otacza prawie całe miasto oraz gminą Rudka (od strony zachodniej).



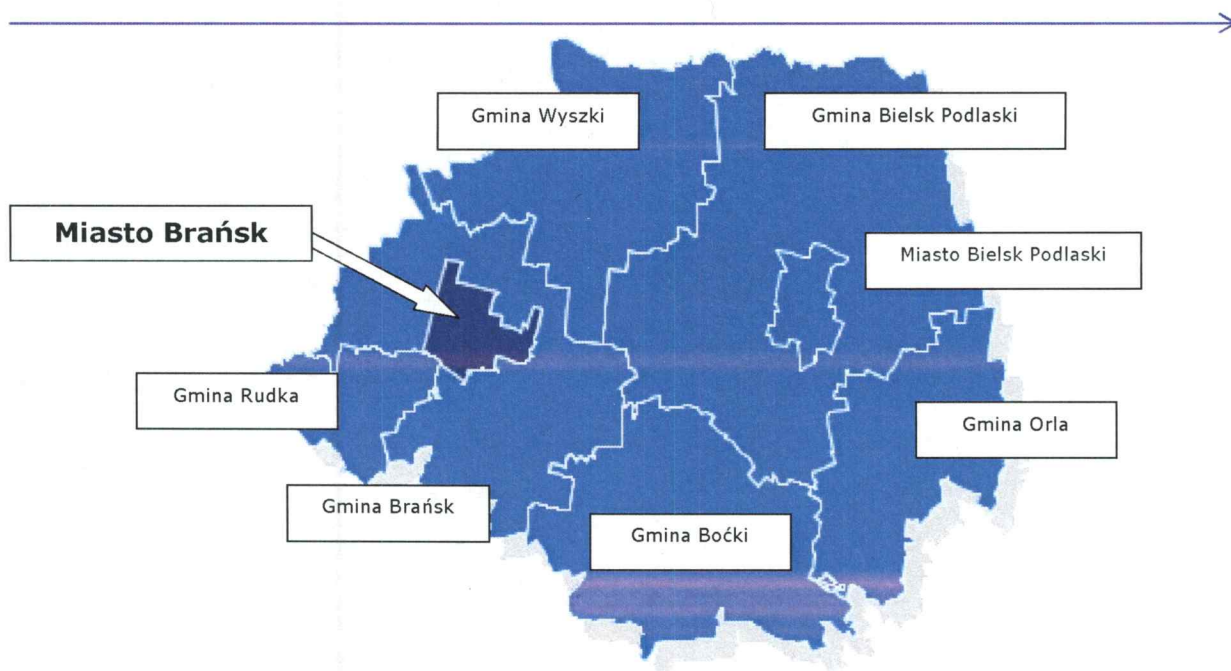
Rysunek 1. Granice administracyjne miasta Brańsk.

Brańsk wraz z Bielskiem Podlaskim są jedynymi miastami powiatu.

Źródło: [www.google.pl/maps](http://www.google.pl/maps)

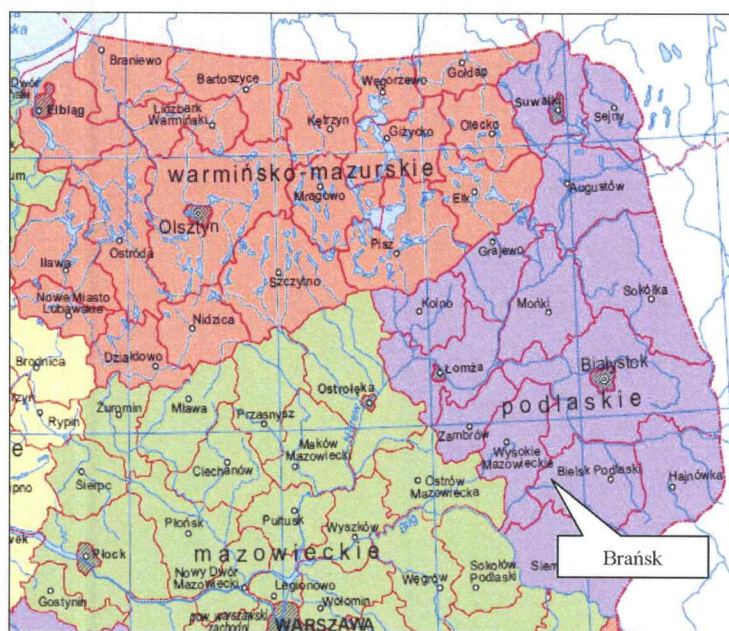
Położenie miasta Brańsk na tle powiatu bielskiego przedstawiono na poniższym rysunku.





Rysunek 2. Położenie miasta Brańsk na tle podziału administracyjnego powiatu bielskiego.

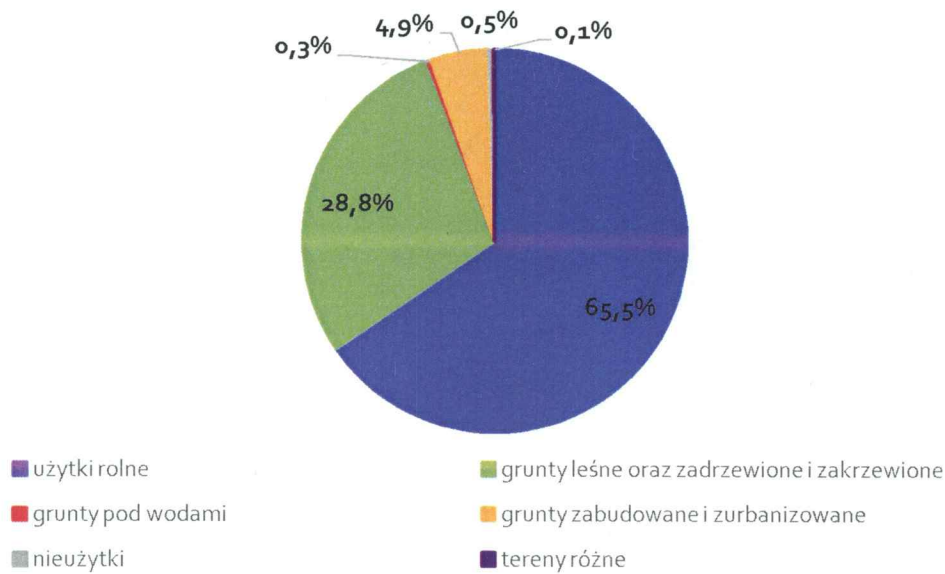
Usytuowanie miasta Brańsk na tle województwa podlaskiego przedstawiono na poniższym rysunku.



Rysunek 3. Usytuowanie miasta Brańsk na tle województwa podlaskiego.

Brańsk mimo faktu, że jest gminą miejską posiada cechy gminy wiejskiej, np. ponad 65% powierzchni stanowią grunty rolne, które użytkowane są wyłącznie przez gospodarstwa indywidualne, aż 28,8% powierzchni jest zajmowanych przez lasy i grunty leśne.

### Struktura użytkowania gruntów



**Wykres 1. Struktura użytkowania gruntów na terenie miasta Brańsk.**

Źródło: Bank danych lokalnych.

### 3.1. Rys historyczny

„Brańsk leży przy ujściu rzeki Bronki do Nurca, w odległości 75 km na południowy zachód od Białegostoku i 25 km od Bielska Podlaskiego.

Miejscowe grodzisko zwane Zamczyskiem datowane jest na XII – XIII w. Jeszcze w XV w. Brańsk nazywany był grodem książęcym. Nazwa pochodzi od rzeki Bronki. Brańsk był jednym z głównych miast ziemi bielskiej, siedzibą sądów ziemskich i grodzkiego. Zbiór ksiąg tych sądów, który stanowił główną podstawę źródłową do dziejów Podlasia, został zniszczony w Archiwum Głównym w Warszawie w roku 1944. W roku 1446 Brańsk występuje jako siedziba parafii. Miasto powstało na szlaku handlowym z Rusi i Litwy do Polski. W roku 1493 w ks. Aleksander nadał mu prawo miejskie. W roku 1520 Brańsk został włączony do nowego województwa podlaskiego, a w roku 1569 wraz z całym województwem został przyłączony do Korony.

Brańsk był ośrodkiem gospodarczym starostwa obejmującego w latach 1558 i 1661 – 1664 15 wsi. w 1563 roku miasto składało się z rynku i 10 ulic. Osiedlała się w nim licznie szlachta z okolicznych zaścianków, której król Stefan Batory nakazał w 1556 roku odprawiać wszystkie powinności na równi z mieszczanami. W 1580 roku Brańsk liczył 291 domów i 1746

---

mieszkańców trudniących się rolnictwem, rzemiosłem (15 szewców, 10 zduńców, 3 rzeźników) i handlem solą (11 prasotów).

W 1560 roku uposażenie Brańska wynosiło 150 włók ziemi, a następnie zmniejszyło się do 122 włók. W Brańsku znajdował się szpital ufundowany przez królową Bonę, kościół parafialny i cerkiew. W XVII – XVIII w. istniał powiat brański.

Poważnie zniszczony w czasie wojen szwedzkich liczył w 1662 roku 600 mieszkańców (7 rzemieślników i 7 prasotów). W 1768 roku przeniesiony sądy ziemskie do Bielska Podlaskiego, ale sejmik ziemi bielskiej miał nadal obradować w farze brańskiej.

W 1792 roku notowane były wystąpienia chłopów przeciwko staroście. W końcu XVIII w. miasto zaczęło chylić się ku upadkowi. Po trzecim rozbiorze władze pruskie włączyły miasto do powiatu suraskiego w departamencie białostockim, umieszczając w Brańsku jeden z sądów powiatu suraskiego. W 1799 roku miasto liczyło 114 domów i 1026 mieszkańców. Z dziejami Brańska w tym okresie związany jest zasłużony na dla ratowania archiwaliów Ignacy Kapica-Milewski (zm. 1817 r.), po którym pozostały tzw. *Kapciana* – wiele tysięcy odpisów akt i cenny *Herbarz* (wyd. Kraków 1870 r.) Po pokoju tylżyckim Brańsk znalazł się w obwodzie białostockim, włączonym do Rosji. W 1860 roku miasto liczyło 260 domów i 1845 mieszkańców z 4695 morgami ziemi, a w 1897 roku – 4087 mieszkańców. Pod koniec XIX w. mimo uruchomienia garbarni oraz fabryki wyrobów lnianych rola miasta ograniczała się do usług dla rolniczego zaplecza. W 1921 roku liczył Brańsk 493 domy i 3739 mieszkańców, w 1931 roku 4204 mieszkańców. Czynne były olejarnie, młyny i gręplarnia.

W czasie II wojny światowej miasto zostało zniszczone w 35%. W publicznej egzekucji (16 XI 1942 r.) rozstrzelanych zostało 70 mieszkańców Brańska, a ludność żydowską wywieziono do obozu zagłady w Treblince.”

### 3. Metodologia opracowywania dokumentu

---

#### Metodologia procesu diagnozowania

Metodologia, zastosowana w trakcie opracowywania Gminnego Programu Rewitalizacji, uwzględniła kluczową dla zapewnienia trafności i rzetelności prowadzonych działań badawczych zasadę triangulacji, rozumianą, jako różnorodność technik analizy i gromadzenia informacji. Pozwoliło to lepiej poznać i zrozumieć badane problemy oraz



---

stworzyło możliwość dokonania odniesień i porównań. Powstał w ten sposób szerszy materiał badawczy do oceny i wnioskowania, a to pozwoliło na sporządzenie analizy możliwie obiektywnej, uwzględniającej punkty widzenia wielu różnych grup interesariuszy.

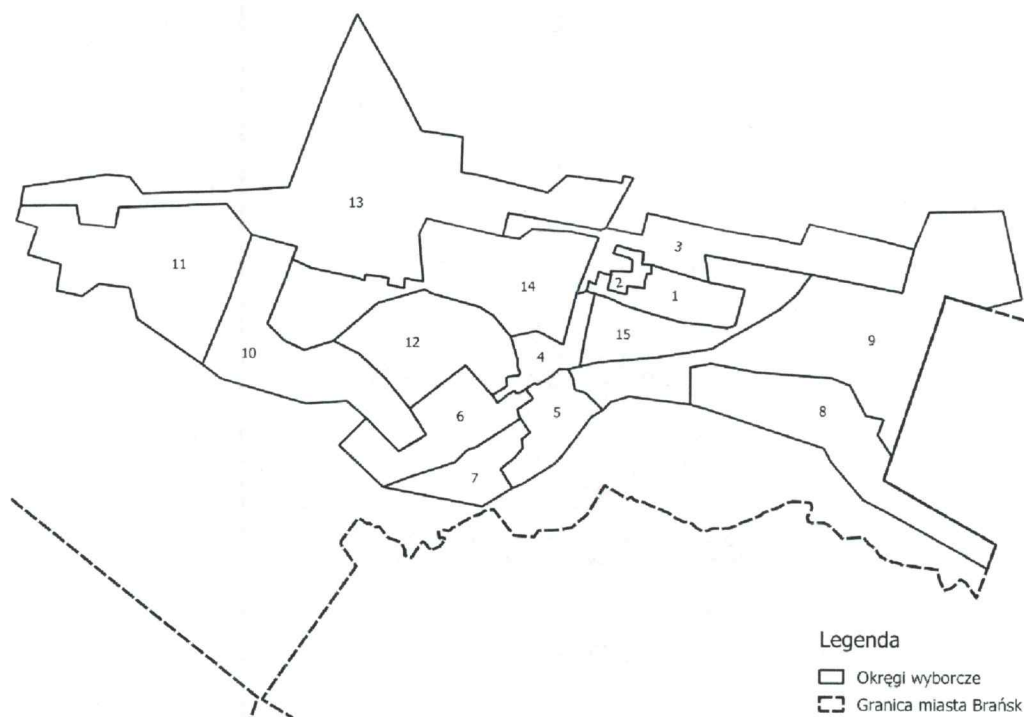
- **Analiza danych zastanych**

Pierwszym elementem, który ma na celu określenie obszarów zdegradowanych jest analiza danych zastanych (desk research), która definiowana jest jako analiza dokumentów projektowych, prawnych, sprawozdań i innych materiałów źródłowych, która stanowić będzie bazę dla dalszych rozważań oraz ustaleń związanych z realizacją dalszych etapów badania. Analizie poddane zostały dane dotyczące pięciu sfer: sfery społecznej, sfery gospodarczej, sfery środowiskowej, sfery przestrzenno-funkcjonalnej, sfery technicznej.

- **Analiza wskaźnikowa**

W celu określenia obszarów zdegradowanych oraz obszarów rewitalizacji opracowany został zestaw wskaźników, na który składały się zarówno wskaźniki ze sfery społecznej (w szczególności bezrobocia, ubóstwa, przestępczości, niskiego poziomu edukacji lub kapitału społecznego, niewystarczającego poziomu uczestnictwa w życiu publicznym i kulturalnym) jak i z pozostałych sfer tj. sfery gospodarczej, sfery środowiskowej, sfery przestrzenno-funkcjonalnej oraz sfery technicznej. Należy zaznaczyć, iż analiza wskaźnikowa przeprowadzona została przy uwzględnieniu podziału Miasta Brańsk na jednostki analityczne, co umożliwiło wytypowanie obszarów wymagających interwencji.

Na cele opracowania Programu Rewitalizacji dla Miasta Brańsk zastosowano jego podział według ustalonych jednostek analitycznych (okręgów wyborczych) w liczbie piętnastu. Granicę okręgów przedstawiono na poniższym rysunku.



Rysunek 4. Jednostki analityczne na terenie miasta Brańsk.

Źródło: Opracowanie własne.

Granice poszczególnych jednostek analitycznych przedstawiono w poniższej tabeli.

Tabela 1. Granice jednostek analitycznych (okręgów wyborczych) na terenie miasta Brańsk.

Numer okręgu wyborczego	Granice okręgu wyborczego (ulice)
1	m. Brańsk, ul. Jagiellońska z włączeniem numerów 11, 13, 17
2	m. Brańsk, ul. Armii Krajowej nr 27 i 29, ul. Jagiellońska nr 11, 13, 17
3	m. Brańsk, ul. Armii Krajowej od nr 2 do nr 7, 21, 29A, 31, 33, 33A, ul. Kościuszki nr 16, 16A, 18, 22, 24, 26 i od nr 30 do końca
4	m. Brańsk, ul. Jana Pawła II od nr 1 do nr 22, ul. Kościuszki z wyłączeniem nr 16, 16A, 18, 22, 24, 26 i od nr 30 do końca
5	m. Brańsk, ul. Kościelna ul. Rynek nr 3, 5, 6, 7, 9, 11; ul. Sienkiewicza od nr 5 do nr 26
6	m. Brańsk, ul. Binduga nr 3; ul. Jana Pawła II od nr 23 do końca; ul. Sienkiewicza od nr 27 do końca
7	m. Brańsk, ul. Kapicy - Milewskiego; ul. Rynek z wyłączeniem nr 3, 5, 6, 7, 9, 11; ul. Senatorska
8	m. Brańsk, ul. Boćkowska
9	m. Brańsk, ul. Bielska, ul. Konopnickiej, ul. Józefa Piłsudskiego
10	m. Brańsk, ul. Binduga od nr 4 do nr 70; ul. Sportowa; ul. Sielska
11	m. Brańsk, ul. Binduga od nr 71 do końca; ul. Kilińskiego; ul. Poniatowskiego; ul. Polna
12	m. Brańsk, ul. Krótka; ul. Mickiewicza; ul. Ogrodowa
13	m. Brańsk, ul. Armii Krajowej nr 8, 10, 12, 12A, 16, 16A, 18, 18/1, 20, 28, 30, 43B, 45A, 83, 101; ul. Błonie nr parzyste od 34 do końca i nr nieparzyste od 59 do końca; ul. Jaśminowa; ul. Jarzębinowa; ul. Klonowa; ul. Kasztanowa; ul. Kopernika do nr 7 włącznie; ul. Witosa
14	m. Brańsk, ul. Aleksandra Jagiellończyka, ul. Błonie nr parzyste do nr 32 włącznie oraz nr nieparzyste do nr 67; ul. Kopernika od nr 9 do końca; ul. Szkolna



15	m. Brańsk, ul. Królowej Bony; ul. Marii Skłodowskiej - Curie; ul. Słowackiego; ul. Księdza Ściegiennego; ul. Kardynała Stefana Wyszyńskiego; ul. Kolonia
----	--

Źródło: Dane przekazane przez Urząd Miasta Brańsk.

- **Analiza kartograficzna**

Kolejnym etapem procesu była analiza kartograficzna, która jest metodą umożliwiającą analizę przestrzenną, dzięki wykorzystaniu zobrazowań kartograficznych w postaci map. Ponadto metoda kartograficzna pozwala na prezentowanie zjawisk w przestrzeni za pomocą diagramów, których rozmiary są odmienne dla poszczególnych wielkości zjawiska. W niniejszym opracowaniu analiza kartograficzna przeprowadzona została na poziomie jednostek analitycznych Miasta Brańsk, co umożliwiło na precyzyjne i jednoznaczne wskazanie obszarów, które należy poddać interwencji.

Zgodnie z wymogami Ustawy z dnia 9 października 2015 r. o rewitalizacji mapa została przygotowana w skali 1: 5 000 i przedstawia granice obszaru zdegradowanego i obszaru rewitalizacji.

- **Wskaźnik syntetyczny Perkala**

Wskaźnik syntetyczny Perkala – to jedna z metod porządkowania liniowego. Metoda ta charakteryzuje się układaniem obiektów w kolejności, co pozwala porównywać badane obiekty i hierarchizować je względem siebie. Syntetyczny wskaźnik Perkala daje możliwość zestawiania każdego pojedynczego miernika przy jednoczesnym otrzymaniu całościowego wskaźnika oceny społeczno-gospodarczej. Zastosowanie syntetycznego wskaźnika Perkala w Gminnym Programie Rewitalizacji umożliwiło na obiektywne porównywanie obszarów przestrzennych (jednostek analitycznych) i sfer problemowych podlegających diagnozie, a tym samym precyzyjne i jednoznaczne wskazanie obszarów wymagających interwencji.

**Wyższa wartość wskaźnika syntetycznego obrazuje stan kryzysowy w jednostce analitycznej.**

Obliczenie syntetycznego wskaźnika Perkala, poprzedzone zostało standaryzacją. Wskaźniki uzyskane w trakcie pierwszej fazy tworzenia diagnozy (dane pozyskane od

instytucji/organizacji) poddane zostały procesom standaryzacyjnym, które należą do jednego z rodzajów normalizacji. Zabieg ten na zmiennych statystycznych pozwala na osiągnięcie optymalnego uporządkowania oraz zmniejszenia zróżnicowania w danym obszarze. W procesie standaryzacji danych użyto następujących wzorów:

**Standaryzacja dla stymulant** – wskaźniki, dla których wyższa wartość oznacza obszar zdegradowany:

$$z_{ij} = \frac{x_{ij} - \min_{i_{xij}}}{\max_{i_{xij}} - \min_{i_{xij}}}$$

**Stymulacja dla destymulant** – wskaźniki, dla których niższa wartość oznacza obszar zdegradowany:

$$z_{ij} = \frac{\min_{i_{xij}} - x_{ij}}{\max_{i_{xij}} - \min_{i_{xij}}}$$

$z_{ij}$  – wartość zestandaryzowana cechy  $j$  dla jednostki analitycznej  $i$ ,

$x_{ij}$  – wartość cechy  $j$  w badanej jednostce przestrzennej  $i$

$$P_i = \frac{1}{m} \sum_{j=1}^m z_{ij}$$

$P_i$  – wskaźnik Perkala dla  $i$  – tego obszaru,

$z_{ij}$  – wartość zestandaryzowanej cechy  $j$  dla jednostki przestrzennej  $i$ ,

$m$  – liczba cech wchodzących w skład wskaźnika syntetycznego,

$j$  – numer wskaźnika w  $i$  – tej jednostce przestrzennej.

- **Badanie sondażowe**

W trakcie badania wykorzystaną technikę CAWI, w której pytania kwestionariuszowe pobierane są ze strony internetowej organizatora badania i przekazywane za pośrednictwem sieci do dowolnego punktu, w którym znajduje się respondent wraz z komputerem podłączonym do Internetu.

---

Głównym celem przeprowadzonych badań było wyznaczenie obszarów zdegradowanych i obszarów rewitalizacji. Ponadto w trakcie badań określono kluczowe działania/projekty, które powinny znaleźć się w Programie Rewitalizacji Miasta Brańsk. Łącznie przebadano 198 interesariuszy procesu rewitalizacji, należących do wszystkich jednostek analitycznych obszaru miasta Brańsk.

## 4. Diagnoza sytuacji i czynników kryzysowych

---

### 4.1. Strefa społeczna

---

Zjawiska społeczne występujące na terenie danej jednostki administracyjnej w świetle ustawy o rewitalizacji, w kontekście opracowania gminnego programu rewitalizacji stanowią najistotniejszy czynnik diagnozy prowadzącej do wyznaczenia obszaru zdegradowanego oraz obszaru rewitalizacji. Takie kwestie jak bezrobocie, ubóstwo, przestępczość, czy słaby dostęp do edukacji, niski poziom kapitału społecznego lub uczestnictwa w życiu publicznym i kulturalnym stanowią podstawę dla weryfikacji form kryzysu występujących w mieście, w tej właśnie sferze. Niniejsze opracowanie do weryfikacji zjawisk społecznych, przypisuje także zagadnienia z zakresu demografii.

#### 4.1.1. Struktura demograficzna

---

Zjawiska społeczne występujące na terenie danej jednostki administracyjnej w świetle ustawy o rewitalizacji, w kontekście opracowania gminnego programu rewitalizacji stanowią najistotniejszy czynnik diagnozy prowadzącej do wyznaczenia obszaru zdegradowanego oraz obszaru rewitalizacji. Takie kwestie jak bezrobocie, ubóstwo, przestępczość, czy słaby dostęp do edukacji, niski poziom kapitału społecznego lub uczestnictwa w życiu publicznym i kulturalnym stanowią podstawę dla weryfikacji form kryzysu występujących w mieście, w tej właśnie sferze. Niniejsze opracowanie do weryfikacji zjawisk społecznych, przypisuje także zagadnienia z zakresu demografii.

Do wskaźników cząstkowych diagnozy obszarów problemowych w sferze społecznej zaliczono następujące wskaźniki:

- Gęstość zaludnienia - os./km<sup>2</sup>
- Liczba mieszkań komunalnych na 100 mieszkańców
- Liczba świadczeń przyznanych ze względu na ubóstwo na 100 mieszkańców
- Liczba świadczeń przyznanych ze względu na długotrwałą chorobę i niepełnosprawność na 100 mieszkańców
- Liczba bezrobotnych na 100 mieszkańców
- Liczba osób długotrwale bezrobotnych na 100 mieszkańców
- Liczba popełnionych przestępstw na 100 mieszkańców
- Liczba popełnionych wykroczeń na 100 mieszkańców
- Liczba wyjazdów OSP na 100 mieszkańców
- Liczba organizacji społecznych na 100 mieszkańców
- Dostęp do placówek sportowych, oświatowych i kulturalnych na 100 mieszkańców
- Frekwencja wyborcza [%]

### 3.1.1. Demografia

---

Potencjał demograficzny oraz zmiany struktury demograficznej wywierają istotny wpływ na przebieg procesów społeczno-gospodarczych danej jednostki administracyjnej. Determinują między innymi rozmiary potrzeb w zakresie infrastruktury społecznej, stopień aktywności zawodowej, a także współdecydują o przebiegu przyszłego rozwoju.

Liczba mieszkańców miasta Brańsk bardzo nieznacznie spada. Na przestrzeni 4 lat wartość ta zmniejszyła się o 36 osób.



## Liczba mieszkańców miasta Brańsk



**Wykres 2. Liczba mieszkańców miasta Brańsk w latach 2010 – 2014.**

Źródło: Dane przekazane przez Urząd Miasta w Brańsku.

Liczba mieszkańców podziałem na grupy wiekowe w latach 2010 – 2014 przedstawiono w poniższej tabeli. Dominują mieszkańcy w wieku produkcyjnym. Można zauważyć również istniejącą przewagę mężczyzn w ogólnej liczbie mieszkańców.

**Tabela 2. Liczba mieszkańców miasta z podziałem na grupy wiekowe w latach 2010 – 2014.**

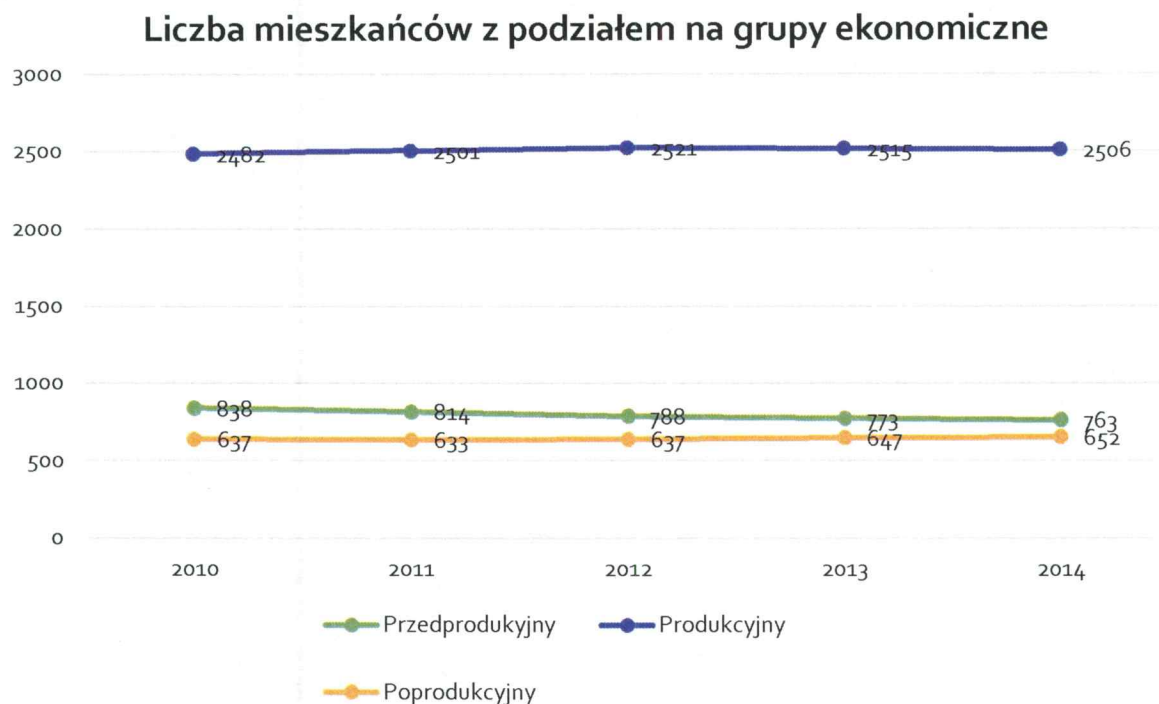
Rok		Liczba mieszkańców z podziałem na grupy wiekowe			SUMA
		Przedprodukcyjny	Produkcyjny	Poprodukcyjny	
2010	Kobiety	406	1173	427	2006
	Mężczyźni	432	1309	210	1951
	Razem	838	2482	637	3957
2011	Kobiety	392	1179	427	1998
	Mężczyźni	422	1322	206	1950
	Razem	814	2501	633	3948
2012	Kobiety	378	1195	424	1997
	Mężczyźni	410	1326	213	1949
	Razem	788	2521	637	3946
2013	Kobiety	368	1189	432	1989
	Mężczyźni	405	1326	215	1946
	Razem	773	2515	647	3935
2014	Kobiety	360	1173	439	1972
	Mężczyźni	403	1333	213	1949
	Razem	763	2506	652	3921

Źródło: Dane przekazane przez Urząd Miasta w Brańsku.

Graficzne przedstawienie struktury liczby mieszkańców z podziałem na grupy ekonomiczne zestawiono na poniższym wykresie.



Analizując przebieg zmian demograficznych na terenie miasta Brańsk, można zauważyć wzrost liczby mieszkańców w wieku poprodukcyjnym, co wskazuje na problem starzenia się społeczeństwa, co przedstawia poniższy wykres.



**Wykres 3. Liczba mieszkańców z podziałem na grupy ekonomiczne w latach 2010 – 2014 na terenie miasta Brańsk.**

Źródło: Dane przekazane przez Urząd Miasta w Brańsku.

Należy jednakże zauważyć, że trend ten jest korzystniejszy od wojewódzkiego oraz powiatowego, co przedstawia poniższa tabela.

**Tabela 3. Mieszkańcy w wieku poprodukcyjnym w ujęciu porównawczym.**

Obszar	Wartość
Miasto Brańsk	16,6
Powiat Bielski	23,9
Województwo Podlaskie	19,4

Źródło: Opracowanie własne.

Liczba mieszkańców miasta Brańsk z podziałem na okręgi wyborcze w roku 2015 została zestawiona na poniższym wykresie. Liczba osób zamieszkujących poszczególne okręgi wyborcze jest zbliżona.

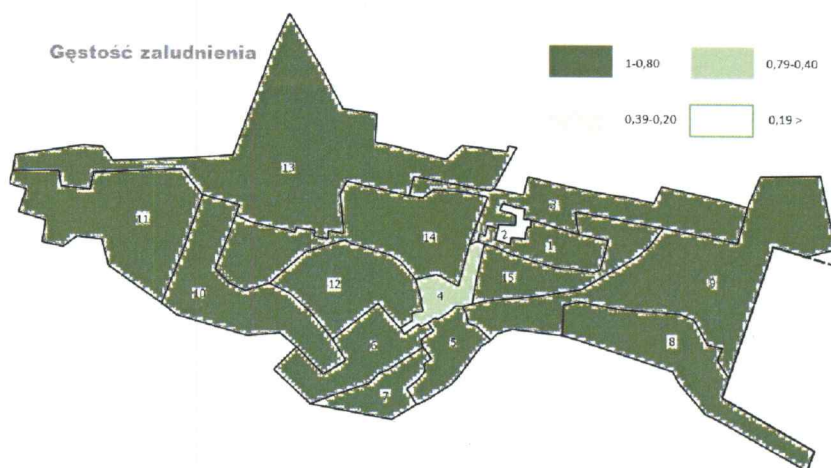
### Liczba mieszkańców miasta z podziałem na okręgi wyborcze



Wykres 4. Liczba mieszkańców miasta Brańsk z podziałem na okręgi wyborcze w roku 2015.

Źródło: Dane przekazane przez Urząd Miasta w Brańsku.

Wartość gęstości zaludnienia w poszczególnych okręgach wyborczych jest zróżnicowana. Największą gęstość zaludnienia odnotowuje się w okręgu wyborczym nr 2, zaś najniższą w okręgu



wyborczym nr 13. Na potrzeby niniejszego opracowania jako obszary bardziej kryzysowe identyfikuje się te o niższym wskaźniku gęstości zaludnienia, przyjmując, że im wyższy jest stopień tego wskaźnika dla danej jednostki tym posiada on większy potencjał rozwojowy oparty na zasobie ludzkim.

Gęstość zaludnienia dla całego terenu miasta Brańsk wynosi 144 osób/km<sup>2</sup> i jest znacznie wyższa w porównaniu do wartości dla powiatu i województwa.

Tabela 4. Gęstość zaludnienia w ujęciu porównawczym.

Obszar	Wartość
Miasto Brańsk	144
Powiat Bielski	41
Województwo Podlaskie	59

Źródło: Opracowanie własne.

---

### 3.1.2. Pomoc społeczna

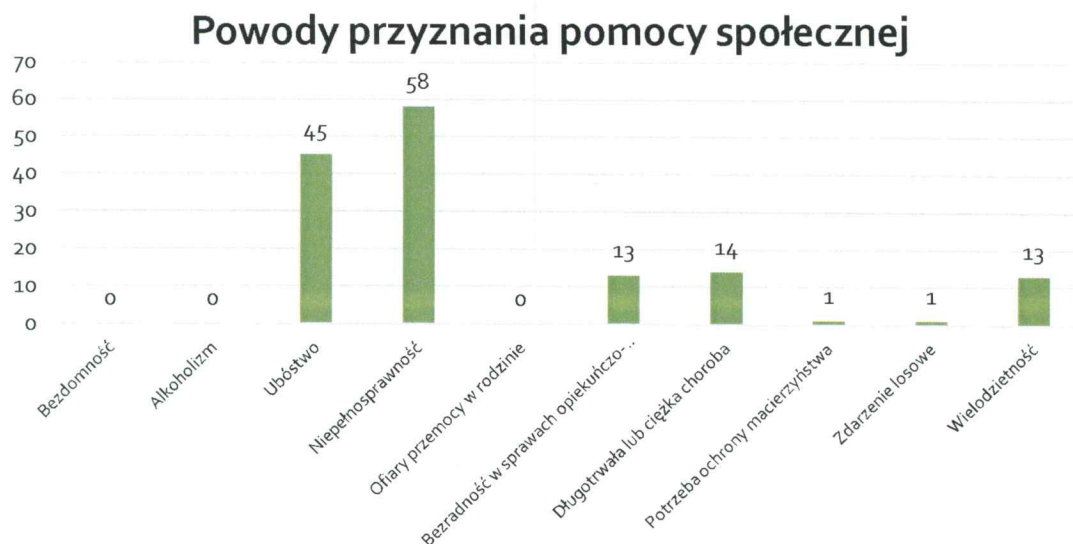
---

Na terenie miasta Brańsk działa Miejski Ośrodek Pomocy Społecznej, którego zakres działań obejmuje nie tylko zadania wyłącznie wynikające z ustawy o pomocy społecznej. Dotyczą one osób i rodzin znajdujących się w trudnej sytuacji życiowej. Są to zadania z szerokiej sfery zabezpieczenia społecznego i świadczeń. Ponadto obok działalności utożsamianej wyłącznie z pieniężnymi formami wsparcia, działalność MOPS to usługi społeczne na rzecz mieszkańców miasta takie jak usługi opiekuńcze, poradnictwo specjalistyczne, a przede wszystkim praca socjalna obejmująca pomoc doraźną w sytuacjach kryzysowych oraz pomoc wspierającą indywidualnie jak i środowiskowo.

Suma przydzielonych świadczeń pomocy społecznej na terenie miasta Brańsk w roku 2015 wynosiła 145. Wartości poszczególnych danych dotyczących pomocy społecznej wpisujące się w zakres określający wielkość problemów społecznych w tej sferze na terenie miasta Brańsk prezentuje poniższy wykres.

Największą liczbę wniosków przyznano ze względu na niepełnosprawność - 58 wniosków. Znaczną część przyznanych świadczeń pomocy społecznej w na terenie miasta zajmowały zasiłki przyznane ze względu na poziom ubóstwa, będące jednym z elementów wspierania rodzin będących w trudnej sytuacji materialnej.

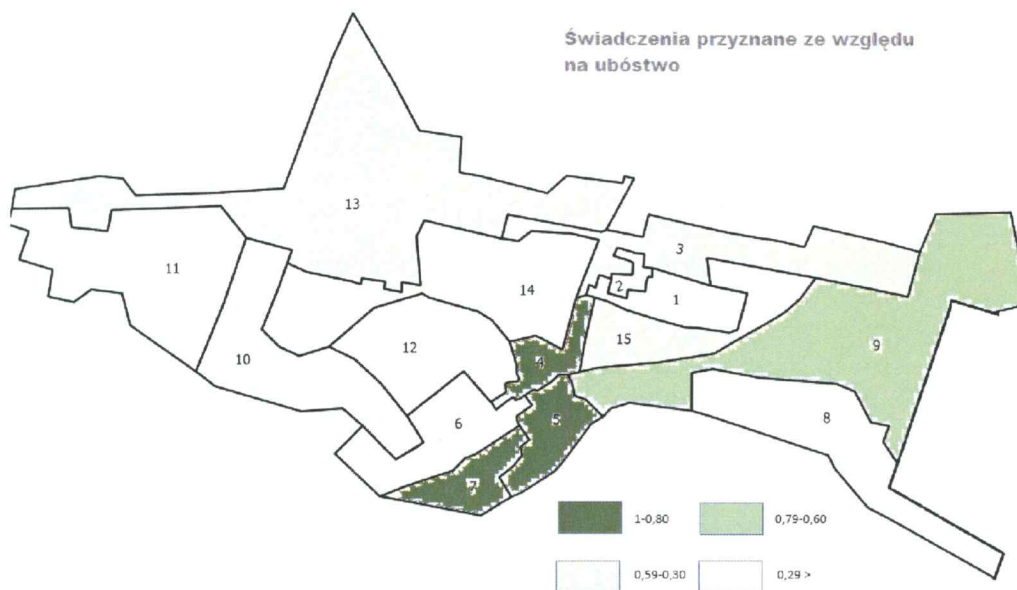
W roku 2015 nie przyznano świadczeń ze względu na bezdomność, alkoholizm oraz ofiary przemocy w rodzinie.



**Wykres 5. Powody przyznawania pomocy społecznej przed MOPS w Brańsku w roku 2015.**

Źródło: Miejski Ośrodek Pomocy Społecznej w Brańsku.

Biorąc pod uwagę liczbę świadczeń przyznanych ze względu na ubóstwo to do obszarów problemowych zaliczono okręgi wyborcze nr 4, 5 i 7 – co przedstawia poniższy rysunek.

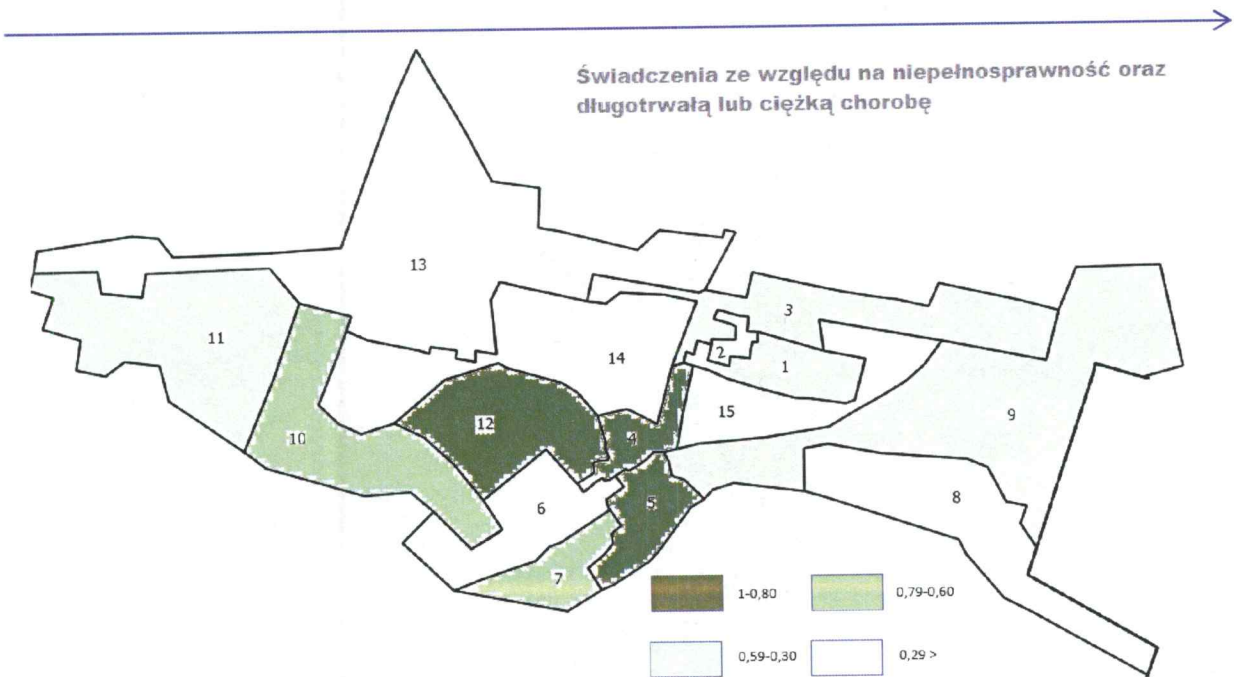


**Rysunek 5. Liczba świadczeń przyznanych przez MOPS ze względu na ubóstwo.**

Źródło: Opracowanie własne na podstawie otrzymanych danych.

Analizując świadczenia przyznane ze względu na niepełnosprawność bądź długotrwałą lub ciężką chorobę do obszarów zdegradowanych zaliczono okręgi wyborcze nr 4, 5 oraz 12.





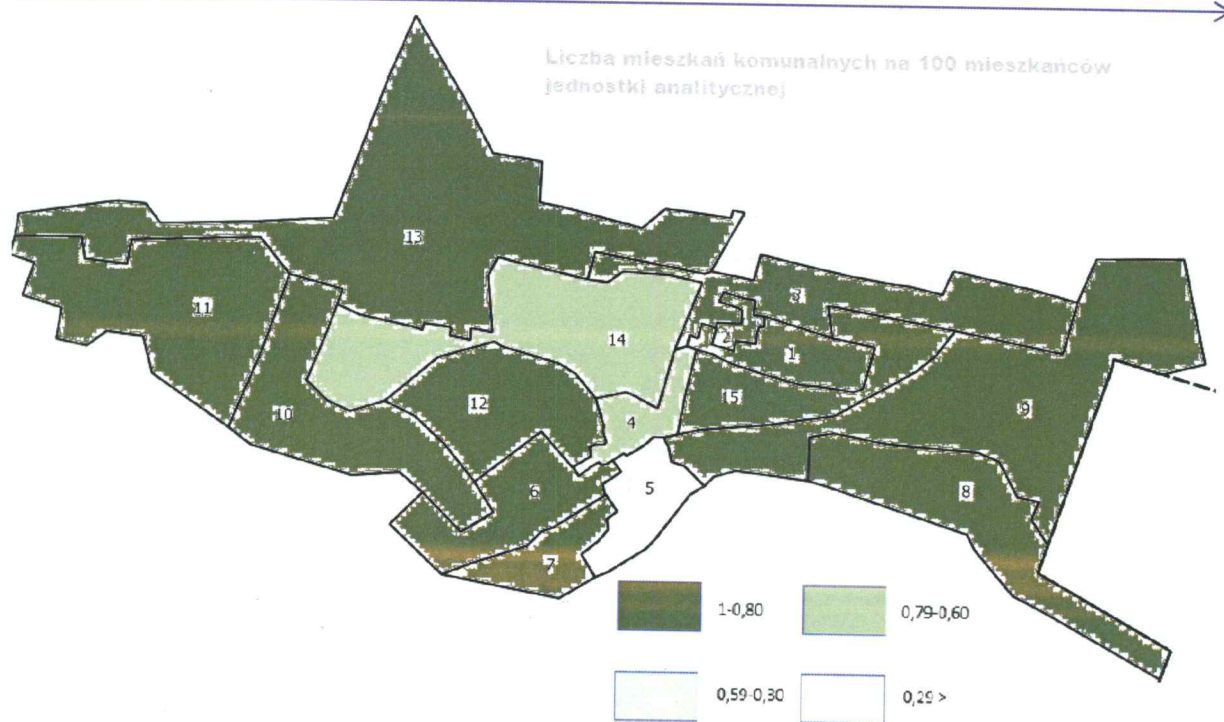
**Rysunek 6. Liczba świadczeń przyznanych przez MOPS ze względu na niepełnosprawność oraz długotrwałą lub ciężką chorobę.**

Źródło: Opracowanie własne na podstawie otrzymanych danych.

Istotnym elementem udzielanej pomocy przez jednostki samorządu terytorialnego są przyznawane mieszkańcom znajdującym się w trudnej sytuacji materialnej lub losowej lokale socjalne zasobu mieszkaniowego miasta. Co za tym idzie ważnym elementem polityki prowadzonej przez daną jednostkę samorządu terytorialnego jest dbałość o wielkość oraz jakość zasobu komunalnego, którego udzielana jest pomoc w zakresie lokali socjalnych.

Na terenie miasta Brańsk znajduje się łącznie 78 lokali komunalnych. Największa liczba budynków komunalnych znajduje się na terenie okręgu wyborczego nr 5. Większość okręgów wyborczych została zakwalifikowana jako problemowa w tym zakresie.





Wykres 6. Liczba mieszkań komunalnych na 100 mieszkańców z podziałem na okręgi wyborcze.  
Źródło: Opracowanie własne.

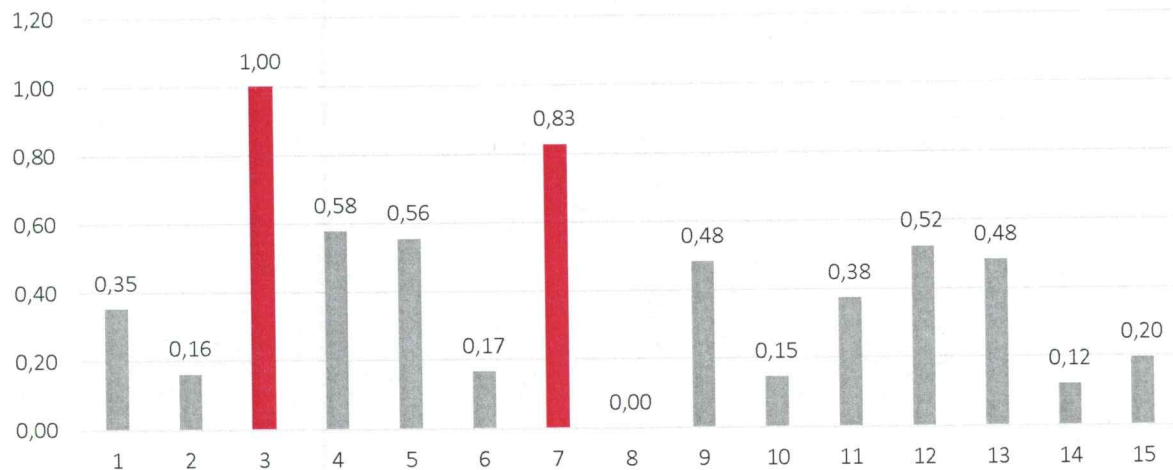
### 3.1.3. Poczucie bezpieczeństwa

Poczucie bezpieczeństwa jest jednym z podstawowych kryteriów oceny obszaru, w którym się żyje, pracuje i spędza czas. Stanowi ono ważny czynnik wpływający na jakość życia mieszkańców. Analizy poziomu bezpieczeństwa na terenie miasta Brańsk dokonano w oparciu o dane Komendy Powiatowej Państwowej Straży Pożarnej w Bielsku Podlaskim o liczbie pożarów, miejscowych zagrożeń i fałszywych alarmów oraz w oparciu o dane Posterunku Policji w Brańsku dotyczących przestępstw i wykroczeń na terenie miasta.

Łącznie w roku 2015 na terenie miasta popełniono 35 przestępstw i 29 wykroczeń.

Biorąc pod uwagę liczbę przestępstw popełnianych na 100 mieszkańców do obszarów najbardziej problemowych zaliczono okręg wyborczy nr 3 i 7.

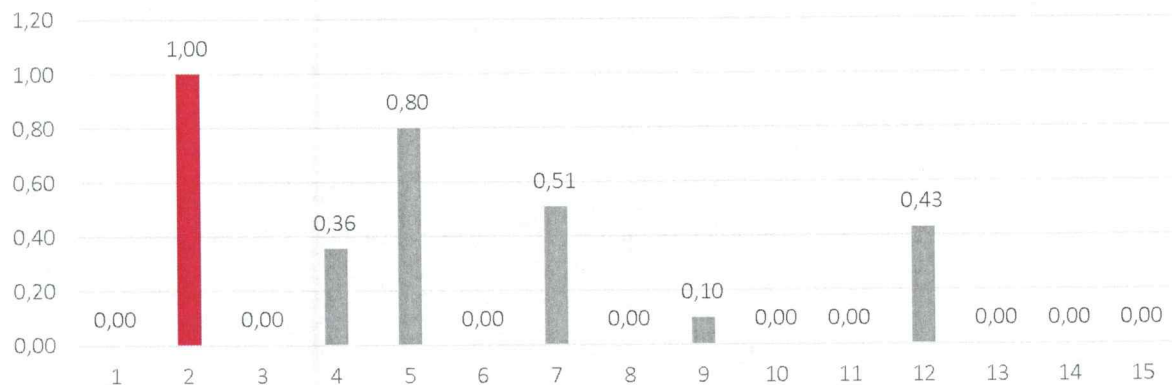
Przestępstwa na 100 mieszkańców



**Wykres 7. Przestępstwa na 100 mieszkańców z podziałem na okręgi wyborcze na terenie miasta Brańsk.**  
Źródło: Opracowanie własne.

Biorąc pod uwagę liczbę wykroczeń popełnianych na 100 mieszkańców do obszarów najbardziej problemowych zaliczono okręg wyborczy nr 2.

Wykroczenia na 100 mieszkańców



**Wykres 8. Wykroczenia na 100 mieszkańców z podziałem na okręgi wyborcze na terenie miasta Brańsk.**  
Źródło: Opracowanie własne.

W roku 2015 odnotowano 16 wyjazdów Ochotniczej Straży Pożarnej, w tym 8 dotyczyło miejscowych zagrożeń i 8 dotyczyło pożarów. Nie odnotowano wyjazdów OSP w wyniku fałszywych alarmów. Do obszarów problemowych w zakresie tego wskaźnika wyznaczono okręg nr 3 i 7.



Wykres 9. Liczba wyjazdów OSP na 100 mieszkańców z podziałem na okręgi wyborcze.

Źródło: Opracowanie własne.

### 3.1.4. Bezrobocie

Mając na uwadze fakt, że czynnikiem istotnie determinującym pogłębianie się problemów społecznych jest bezrobocie, w dalszej kolejności analizie poddano kształtowanie się wskaźników rynku pracy.

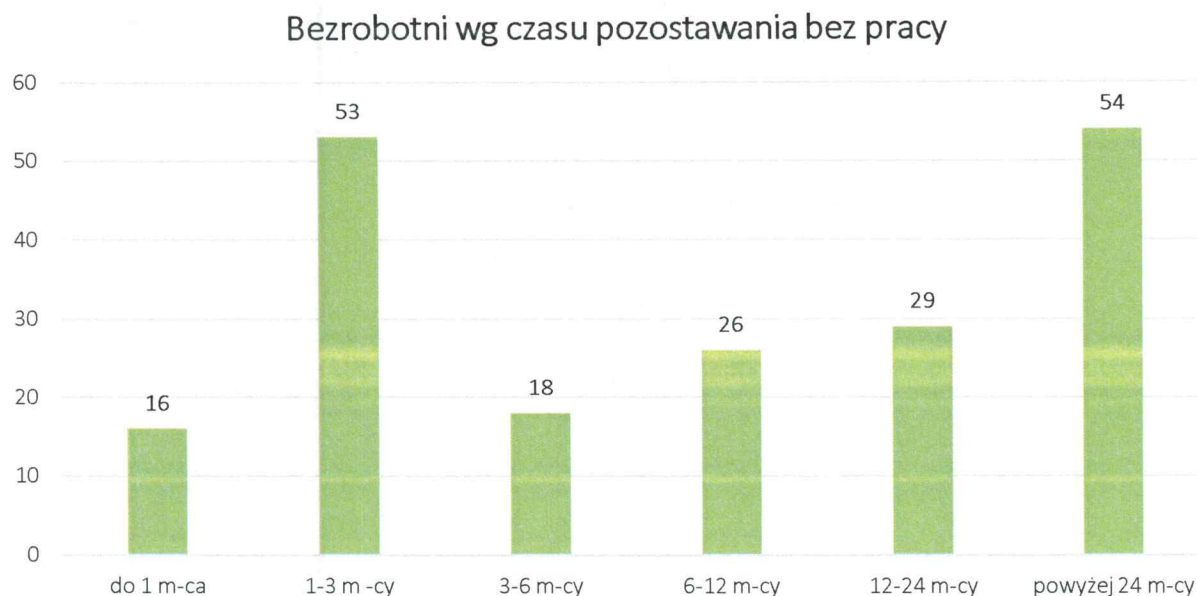
Wśród osób bezrobotnych na terenie miasta Brańsk dominują mężczyźni. Największa liczba bezrobotnych zamieszkuje okręg wyborczy nr 5 oraz 15.

Tabela 5. Liczba osób bezrobotnych na terenie miasta Brańsk.

Wyszczególnienie (Nr okręgu)	Liczba osób bezrobotnych				Wskaźnik cząstkowy
	Ogółem	Mężczyźni	Kobiety	Na 100 mieszkańców	
1	8	3	5	3	0,32
2	16	9	7	6	0,58
3	11	5	6	4	0,41
4	9	2	7	4	0,39
5	24	14	10	10	1,00
6	0	0	0	0	0,00
7	21	10	11	10	0,98
8	7	2	5	3	0,25
9	9	5	4	3	0,33
10	9	9	0	3	0,30
11	9	5	4	4	0,38
12	7	5	2	3	0,28
13	9	3	6	3	0,25
14	8	7	1	2	0,22
15	10	4	6	5	1,00
RAZEM	157	83	74	4	

Źródło: Opracowanie na podstawie danych przekazanych przez Urząd Miasta w Brańsku.

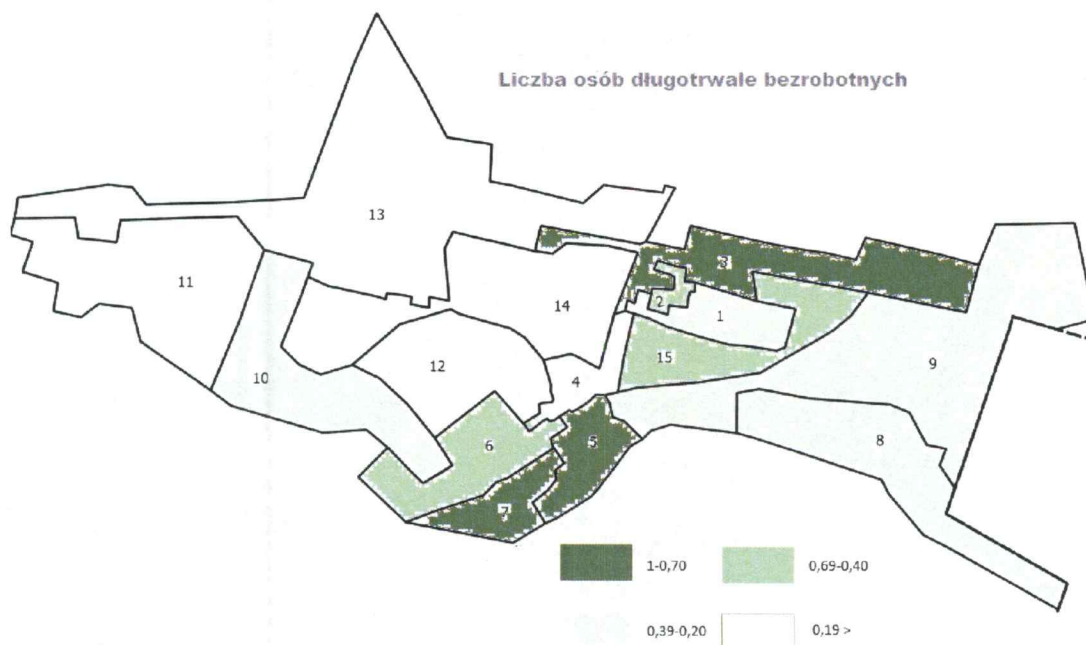
Wśród bezrobotnych na terenie miasta dominują osoby, które pozostają bez pracy powyżej 24 miesięcy – osoby długotrwale bezrobotne oraz osoby pozostające bez pracy od 1 do 3 miesięcy.



**Wykres 10. Bezrobotni wg czasu pozostawania bez pracy na terenie miasta Brańsk w roku 2015.**

Źródło: Opracowanie na podstawie danych przekazanych przez Urząd Miasta w Brańsku.

Najwyższa wartość wskaźnika definiująca osoby długotrwale pozostające bez pracy w przeliczeniu na 100 mieszkańców występuje na terenie okręgu wyborczego nr 3, 5 oraz 7.





### 3.1.5. Dostęp do kultury, edukacji i ośrodków zdrowia

Na terenie miasta Brańsk działają placówki oświatowe:

1. Zespół Szkół i. Armii Krajowej im. Armii Krajowej w Brańsku, 17 – 120 Brańsk, ul. Armii Krajowej 7. W skład placówki wchodzi:
  - Szkoła Podstawowa – 13 oddziałów (250 uczniów),
  - Gimnazjum – 6 oddziałów (124 uczniów),
  - Liceum Ogólnokształcące – 3 oddziały (44 uczniów),
  - Zasadnicza Szkoła Zawodowa – 2 oddziały (32 uczniów).

Uczniowie Zespołu Szkół im. Armii Krajowej mają do dyspozycji następujące zaplecze informatyczne:

- Komputery – 90 sztuk (w tym 40 sztuk w bibliotece szkolnej),
- Tablice interaktywne – 2 sztuki,
- Projektory multimedialne – 11 sztuk,
- Kamera video -2 sztuki,
- Magnetofony przenośne do nauki języków obcych z możliwością podłączenia kilku par słuchawek – 2 sztuki.



Rysunek 7. Widok zlotu ptaka na Zespół Szkół i. Armii Krajowej im. Armii Krajowej w Brańsku.

Źródło: <http://www.talentowisko.pl>

2. Przedszkole im. Sióstr Sercanek w Brańsku, 17 – 120 Brańsk, ul. Rynek 4.



Do obiektów kulturalnych na terenie miasta należą:

- Miejski Ośrodek Kultury w Brańsku, ul. Rynek 19.
- Miejska Biblioteka Publiczna w Brańsku, ul. Rynek 27.

Zaplecze sportowe na terenie miasta znajduje się przy Zespole Szkół im. Armii Krajowej w Brańsku, 17 – 120 Brańsk, ul. Armii Krajowej 7, w skład którego wchodzi hala sportowa oraz boisko sportowe.



Miejski Ośrodek Kultury w Brańsku jest głównym organizatorem imprez i uroczystości na terenie na omawianym obszarze. Do imprez cyklicznych organizowanych na terenie miasta należą:

- Świąteczne kolędowanie (styczeń),
- Spotkania Muzyków Estrady Weselnej (luty)
- Brańskie Dni Kultury (czerwiec),
- Międzynarodowy festiwal Folkloru Podlaskie Spotkania (sierpień),
- Dożynki (wrzesień),
- 11 listopada.

Do ośrodków zdrowia działających na terenie miasta Brańsk można zaliczyć:

3. Niepubliczny Zakład Opieki Zdrowotnej MEDIRENA Filia w Brańsku, ul. Jagiellońska 34.

4. Niepubliczny Zakład Opieki Zdrowotnej MIDMED w Brańsku, ul. Kościelna 9.
5. TOR – MED w Holonkach S.C. DJIS Torczyńscy Przychodnia w Brańsku, ul. Jana Pawła II 19.

Łącznie na terenie miasta Brańsk występuje 9 placówek świadczących usługi z zakresu kultury, edukacji, i ośrodków zdrowia.

Tabela 6. Placówki świadczące usługi z zakresu kultury, edukacji, i ośrodków zdrowia z podziałem na okręgi na terenie miasta Brańsk.

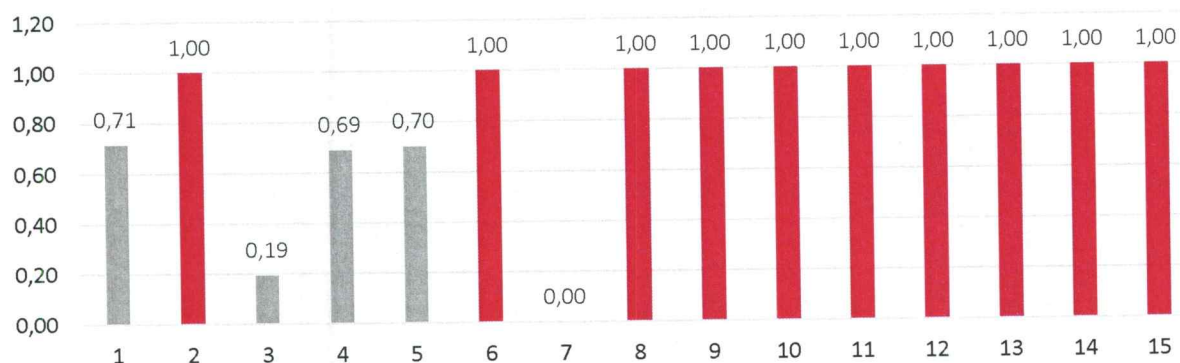
Okręg wyborczy	Ośrodki zdrowia	Obiekty sportowe	Instytucje kultury i świetlice	Placówki edukacyjne	Dostęp do placówek sportowych, oświatowych, kulturalnych i ochrony zdrowia
1	1	0	0	0	1
2	0	0	0	0	0
3	0	2	0	1	3
4	1	0	0	0	1
5	1	0	0	0	1
6	0	0	0	0	0
7	0	0	2	1	3
8	0	0	0	0	0
9	0	0	0	0	0
10	0	0	0	0	0
11	0	0	0	0	0
12	0	0	0	0	0
13	0	0	0	0	0
14	0	0	0	0	0
15	0	0	0	0	0
RAZEM	3	2	2	2	9

Źródło: Opracowanie własne.

Najlepszy dostęp do placówek wymienionych powyżej mają mieszkańcy okręgów wyborczych nr 7 (dostęp 1,44 placówki na 100 mieszkańców) i nr 3 (dostęp 1,16 placówki na 100 mieszkańców). Pozostałe obszary zostały określone jako obszary problemowe w tym zakresie.



## Dostęp do placówek sportowych, oświatowych, kulturalnych i ochrony zdrowia



Wykres 11. Dostęp do placówek sportowych, oświatowych, kulturalnych i ochrony zdrowia na 100 mieszkańców z podziałem na okręgi wyborcze.

Źródło: Opracowanie własne.

Organizacje pozarządowe na terenie miasta Brańskiego zostały przedstawione poniżej:

1. Katolickie Stowarzyszenie Młodzieży Diecezji Drohiczyńskiej - Oddział w Brańsku

Swoją działalność rozpoczęło w 2003 roku. Stowarzyszenie wpiera wszystkie akcje recyklingowe: zbieranie nakrętek, starych telefonów, płyt CD i DVD i znaczków. Uczestniczy także w akcjach tj.: „Flaga w Twoim oknie”, „Pocztówka”. Działacze chętnie udzielają się jako wolontariusze podczas: Świąt Młodych Tej Ziemi, eventów Kajakowego Patrolu św. Franciszka oraz Elektro odpowiedzialnych, wakacji czy też innych wydarzeń. W 2011 r. członkowie stowarzyszenia byli współorganizatorami II Diecezjalnego Turnieju w Piłce Siatkowej Katolickiego Stowarzyszenia Młodzieży, zaś w 2012 jego organizatorami oraz innych wydarzeń kulturalnych.

2. Stowarzyszenie Artystyczne "Skowronki"

Ludowy Zespół Pieśni i Tańca „Skowronki” powstał 02.02.1986 roku w Koninie na zimowisku artystycznym z inicjatywy Mirosława Szymańskiego. Skowronki działają przy Zespole Szkół im. Armii Krajowej w Brańsku. Członkami zespołu są uczniowie szkół podstawowych, szkół średnich, studenci wyższych uczelni i osoby pracujące. Skowronki tworzą dwie grupy taneczno - wokalne i grupa „Małe Skowronki”. Zespół posiada własną kapelę.



3. Podlaskie Stowarzyszenie Kobiet Aktywnych "Pestka"

Misja Stowarzyszenia jest m.in.:



- 
6. Dążenie do wyrównywania szans kobiet i mężczyzn we wszystkich dziedzinach życia,
  7. Diagnozowanie i niwelowanie problemów kobiet,
  8. Ochrona praw kobiet,
  9. Działania na rzecz poprawy jakości edukacji w Polsce,
  10. Prowadzenie edukacji kulturalnej, ekologicznej, obywatelskiej, rodzinnej, seksualnej i prawnej.
  11. Pomoc ludziom z zdobywaniem wiedzy i kwalifikacji, umożliwiających pełnienie funkcji społecznych i zawodowych.
  12. Oddziaływanie na rozwój kultury, edukacji, nauki, techniki, gospodarki i ochrony środowiska.
4. Towarzystwo Przyjaciół Brańska

Misją organizacji jest kontynuowanie i tworzenie lokalnej tradycji oraz aktywizowanie społeczeństwa do podejmowania inicjatyw społecznych i gospodarczych.

Do prowadzonych działań należą m.in.: wydawanie rocznika „Ziemia Brańska” oraz biuletynu informacyjnego „Życie Brańska” i innych publikacji na temat regionu m.in. monografii miasta Brańsk, opieka nad lokalnymi cmentarzami (katolickim, prawosławnym, żydowskim) i konserwacja niektórych zabytkowych nagrobków.

5. Zrzeszenie Przedsiębiorców Ziemi Brańskiej

Do prowadzonych działań przez zrzeszenie należą m.in.:

- Reprezentacja interesów członków i środowiska przedsiębiorców wobec władzy publicznej oraz innych podmiotów i organizacji.
- Oddziaływanie na władze publiczne ziemi brańskiej, województwa podlaskiego i kraju w zakresie kształtowania polityki gospodarczej, wspierania przedsiębiorczości i wolności gospodarczej.
- Występowanie z inicjatywami wobec władz lokalnych w sprawie tworzenia warunków rozwoju przedsiębiorczości.
- Współpraca z administracją państwową i innymi podmiotami organizacyjno – instytucjonalnego otoczenia przedsiębiorstw dla tworzenia lepszych warunków rozwoju działalności gospodarczej.

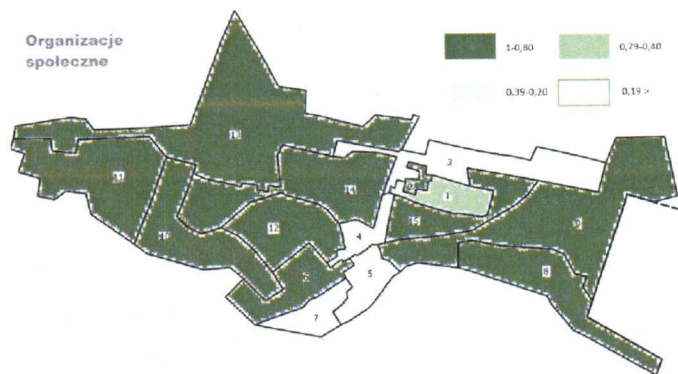
6. Uczniowski Klub Sportowy "Pionier"
7. Stowarzyszenie Przewoźników Podlasia - Oddział Terenowy
8. Stowarzyszenie Ekologiczne Załuskie Kościelne

Celem działalności stowarzyszenia jest m.in.:

- Propagowanie idei proekologicznych,
- Wpływanie na poprawę stanu środowiska naturalnego i zdrowia ludzi.
- Propagowanie proekologicznych zachowań, rozwiązań i technologii.
- Ochrona obiektów i zespołów cennych ze względów przyrodniczych.

9. Koło Inicjatyw Społeczno-Gospodarczych Miasta Brańsk

Największa liczba organizacji społecznych skoncentrowana jest w centrum miasta Brańsk i te obszary zostały zaliczone do najmniej problemowych w zakresie tego wskaźnika.

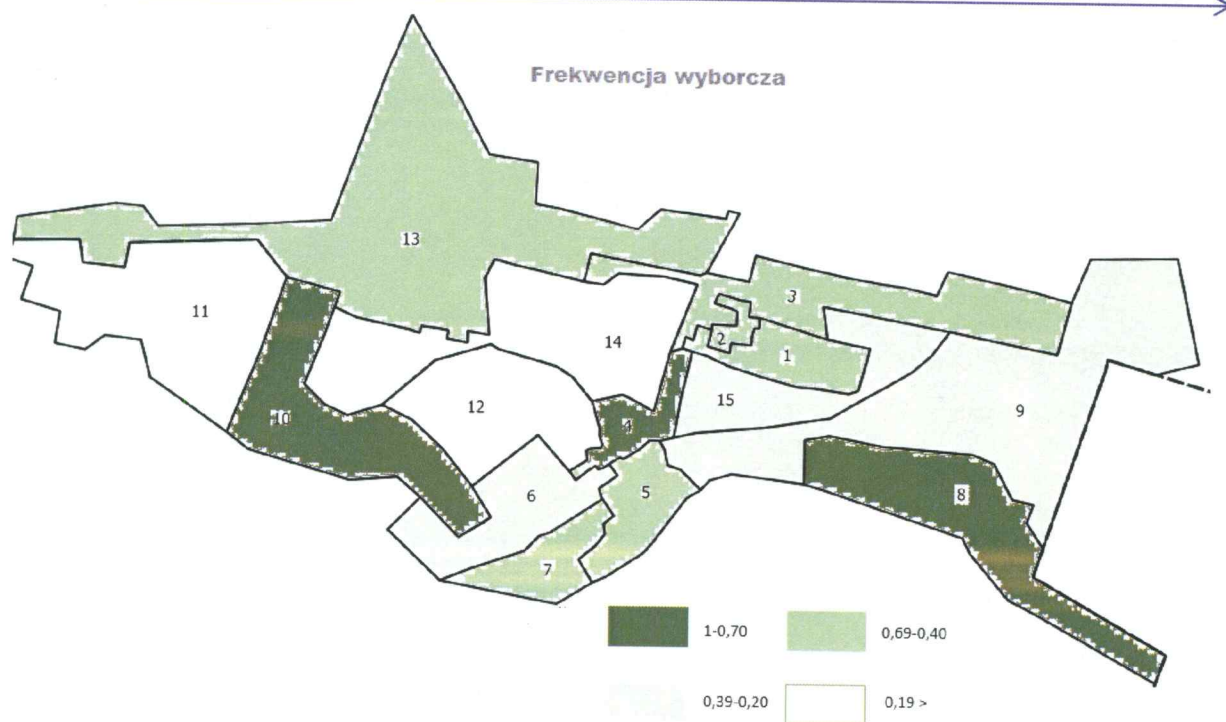


### 3.1.6. Frekwencja wyborcza

Jedną z podstawowych form uczestnictwa obywateli w życiu publicznym jest głosowanie w wyborach (dostępne dla każdego uprawnionego). Analiza rozkładu przestrzennego frekwencji

w wyborach samorządowych, które miały miejsce w Polsce w 2014 roku.

Najniższa frekwencja została odnotowana na terenie okręgów wyborczych nr 4, 8 i 10 i te obszary zostały zakwalifikowane do problemowych w zakresie tego wskaźnika.



Frekwencja na terenie miasta należała do jednych z najwyższych na terenie powiatu (wyższa frekwencja została odnotowana jedynie w gminie Orla) oraz województwa.

**Tabela 7. Frekwencja w ujęciu porównawczym.**

Obszar	Wartość
<b>Miasto Brańsk</b>	59,13
<b>Powiat Bielski</b>	52,27
g. Rudka	44,91
g. Wyszki	52,87
g. Orla	65,67
g. Brańsk	56,27
g. Boćki	57,40
m. Bielsk Podlaski	47,90
g. Bielsk Podlaski	53,48
<b>Województwo Podlaskie</b>	48,01

Źródło: PKW.



## 4.2. Strefa gospodarcza

Brańsk jest lokalnym ośrodkiem usługowo – handlowym. Według danych z Głównego Urzędu Statystycznego na terenie miasta Brańsk najwięcej podmiotów gospodarczych zarejestrowana była w sektorze prywatnym. Poniższa tabela zawiera charakterystykę podmiotów wg sekcji i działów PKD 2007 oraz sektorów własnościowych w roku 2015.

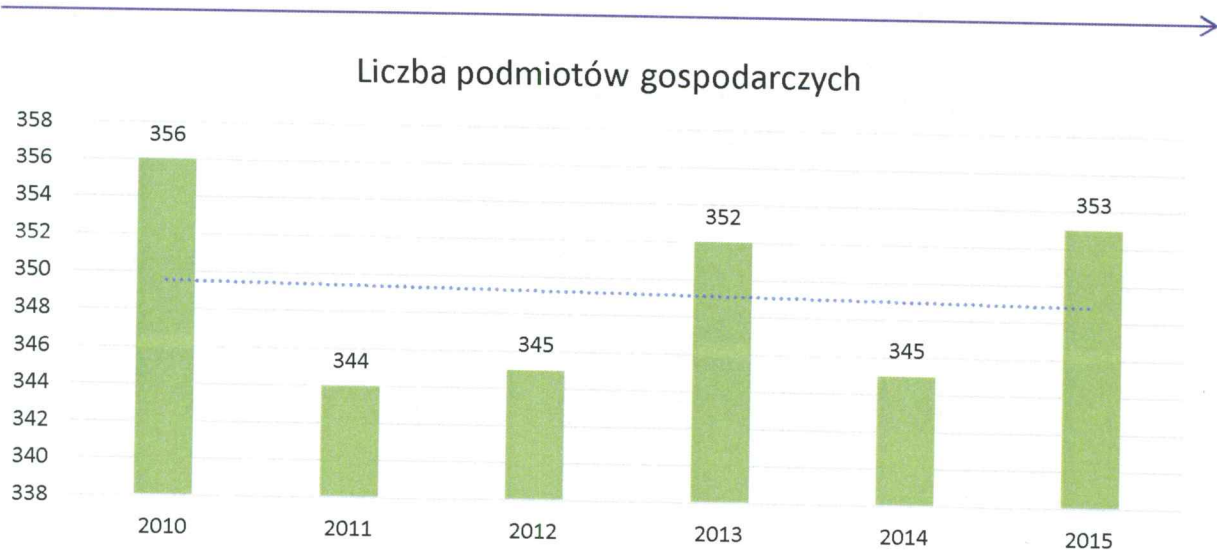
Tabela 8. Liczba podmiotów gospodarczych wg sekcji działów PKD raz sektorów własnościowych.

Podmioty wg PKD 2007 i rodzajów działalności	
OGÓŁEM	353
A. Rolnictwo, leśnictwo, łowiectwo i rybactwo	10
B. Górnictwo i wydobywanie	0
C. Przetwórstwo przemysłowe	63
D. Wytwarzanie i zaopatrywanie w energię elektryczną, gaz, parę wodną, gorącą wodę i powietrze do układów klimatyzacyjnych	0
E. Dostawa wody; gospodarowanie ciekami i odpadami oraz działalność związana z rekultywacją	0
F. Budownictwo	47
G. Handel hurtowy i detaliczny; naprawa pojazdów samochodowych, włączając motocykle	114
H. Transport i gospodarka magazynowa	20
I. Działalność związana z zakwaterowaniem i usługami gastronomicznymi	4
J. Informacja i komunikacja	7
K. Działalność finansowa i ubezpieczeniowa	8
L. Działalność związana z obsługą rynku nieruchomości	6
M. Działalność profesjonalna, naukowa i techniczna	17
N. Działalność w zakresie usług administrowania i działalność wspierająca	3
O. Administracja publiczna i obrona narodowa; obowiązkowe zabezpieczenia społeczne	5
P. Edukacja	9
Q. Opieka zdrowotna i pomoc społeczna	13
R. Działalność związana z kulturą, rozrywką i rekreacją	7
S. Pozostała działalność usługowa w tym sekcja	
T. Gospodarstwa domowe zatrudniające pracowników; gospodarstwa domowe produkujące wyroby i świadczące usługi na własne potrzeby	20

Źródło: Bank Danych Lokalnych, GUS.

Liczba zarejestrowanych podmiotów gospodarczych na terenie miasta Brańsk w analizowanych latach wykazuje niewielkie wahania wartości, co przedstawia poniższy wykres.





**Wykres 12. Liczba podmiotów gospodarczych na terenie miasta Brańsk w latach 2010 – 2015.**  
Źródło: Bank Danych Lokalnych, GUS.

## 4.3. Aspekty funkcjonalno-przestrzenne

### 4.3.1. Zabytki

---

Do zabytków na terenie miasta Brańsk należą:

- układ przestrzenny, 1493–XVIII w.
- kościół parafialny pod wezwaniem Wniebowzięcia NMP, 1859–1862
- dzwonnica z 2 poł. XIX w.
- cerkiew prawosławna
- kapliczka z figurą św. Piotra, ul. Binduga/Kilińskiego, poł. XIX wieku
- kapliczka ul. Bielska/Boćkowska, 1865 r.
- cmentarz rzymskokatolicki, 1852 r.
- cmentarz prawosławny, 1803 r.
- cmentarz żydowski, 1820 r.
- drewniany dom, ul. Piłsudskiego 3, 1900 r.
- zagroda, ul. Piłsudskiego 15, poł. XIX w. (drewniany dom mieszkalny, stodoła, obora)
- grodzisko z X/XI wieku

Na potrzeby niniejszego opracowania przyjęty wskaźnik jako obszary bardziej problemowe wykazuje te, na których występuje wyższy stopień zagęszczenia zabytkami na km<sup>2</sup>. Do obszarów problemowych w zakresie tego wskaźnika zaliczono okręg nr 5 (centrum miasta).



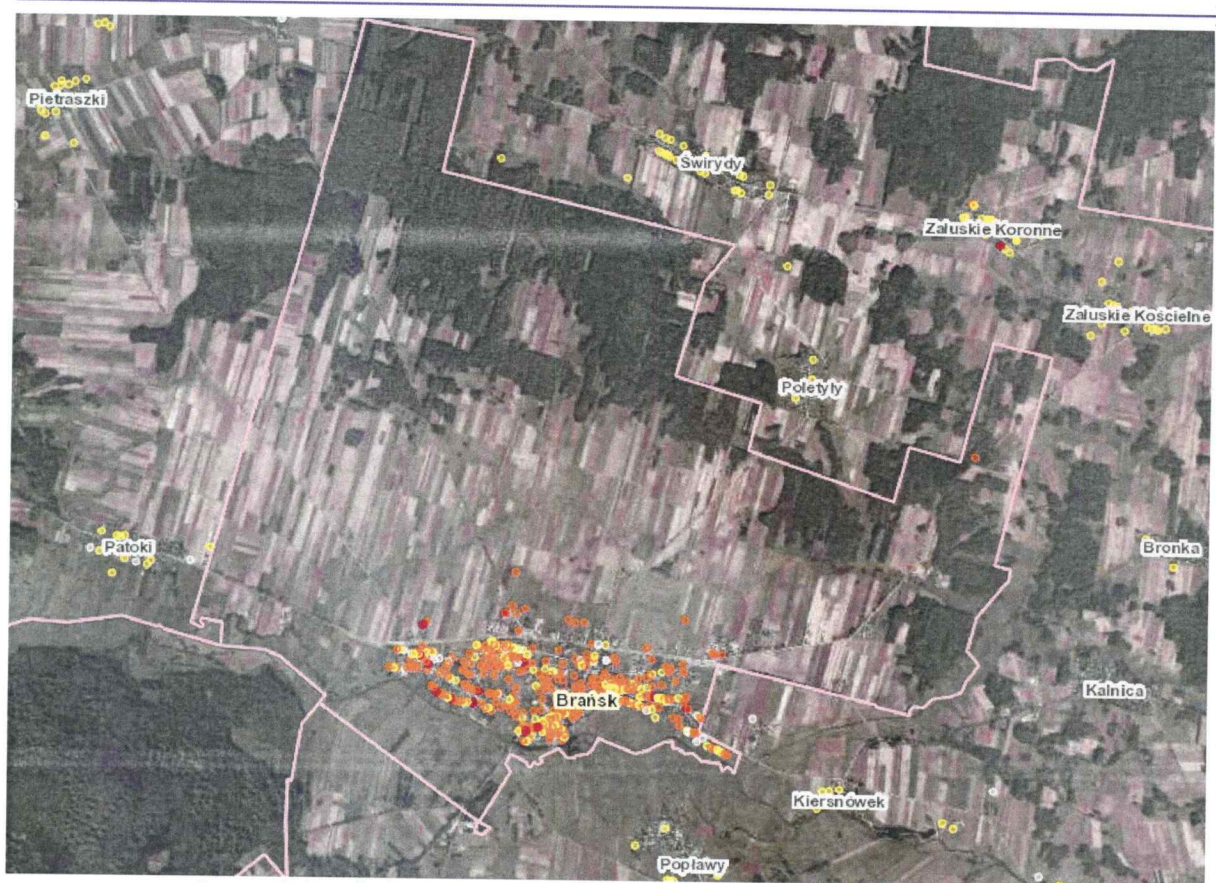
**Wykres 13. Liczba zabytków na km<sup>2</sup> na terenie miasta Brańsk.**

Źródło: Opracowanie własne.

#### 4.4. Strefa techniczna

Wśród grupy zjawisk negatywnych wyodrębniono także sferę techniczną rozumianą przede wszystkim jako degradację stanu technicznego obiektów budowlanych, w tym o przeznaczeniu mieszkalnym, oraz brak funkcjonowania rozwiązań technicznych umożliwiających efektywne korzystanie z obiektów budowlanych, w szczególności w zakresie energooszczędności i ochrony środowiska.

Największa koncentracja wyrobów azbestowych znajduje się w centrum miasta na terenie okręgu nr 5 i 7 – co potwierdza poniższy rysunek.



Rysunek 8. Lokalizacja wyrobów azbestowych na terenie miasta Brańsk.

Źródło: <http://esip.bazaazbestowa.gov.pl/>

Problem azbestu na terenie miasta Brańsk jest bardzo duży, gdyż w wyniku przeprowadzonej inwentaryzacji stwierdzono iż 43 % posesji w granicach miasta to obiekty na terenie których znajdują się wyroby azbestowe.

Przy określaniu obszarów zdegradowanych w związku z występowaniem wyrobów azbestowych na terenie miasta, wzięto pod uwagę powierzchnię azbestu na budynkach użyteczności publicznej na terenie miasta Brańsk. Budynki użyteczności publicznej pełnią funkcję reprezentatywną na terenie miasta i powinny być obiektami wzorcowymi.

Poniższa tabela przedstawia zestawienie budynków użyteczności publicznej na których znajdują się wyroby azbestowe.

Tabela 9. Zestawienie budynków użyteczności publicznej na których znajdują się wyroby azbestowe.

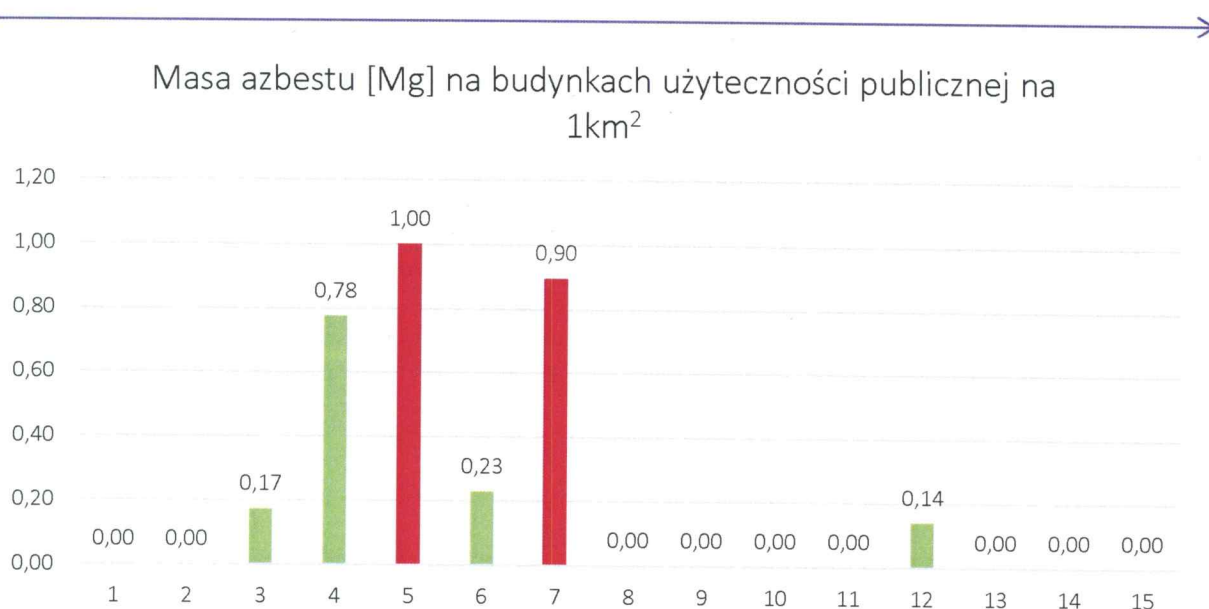
L.p.	Nazwa Jednostki	Lokalizacja	Ilość [m <sup>2</sup> ]	Masa [Mg]	Nr działki
1	Urząd Miasta Brańsk – garaż	przy bloku A.K. 31	179,2	2,18	1450



2	Urząd Miasta Brańsk – targowisko	ul. Mickiewicza	184,8	2,24	353/15
3	Urząd Miasta Brańsk	ul. Mickiewicza 3	44,8	0,54	1898
4	Urząd Miasta Brańsk	ul. Mickiewicza 5	44,8	0,54	1897, 1896/2
5	Urząd Miasta Brańsk	ul. Sienkiewicza 62	334,6	4,06	1857, 1868, 1856
6	Urząd Miasta Brańsk	ul. Sienkiewicza 13A	176,4	2,14	1997, 1999, 2000
7	Urząd Miasta Brańsk	ul. Rynek 7	378	4,59	1990
8	Urząd Miasta Brańsk	ul. Rynek 9	313,6	3,80	1991
9	Urząd Miasta Brańsk	ul. Senatorska 24	688,8	8,36	2035/3
10	Urząd Miasta Brańsk	ul. Kościuszki 18	201,6	2,45	1458
11	Urząd Miasta Brańsk	ul. Kościuszki 45	254,8	3,09	385
12	Urząd Miasta Brańsk	ul. Jana Pawła II 11	217	2,63	1919
<b>Razem</b>			<b>3 018,403</b>	<b>36,62</b>	

Źródło: Program usuwania azbestu i wyrobów zawierających azbest z terenu miasta Brańsk na lata 2011-2032. Łącznie na budynkach użyteczności publicznej znajduje się 36,62 Mg wyrobów azbestowych. Przy określaniu wskaźnika degradacji wzięto pod uwagę masę azbestu na budynkach użyteczności publicznej. Do obszarów najbardziej problemowych w tym zakresie należy okręg wyborczy nr 5 i 7.





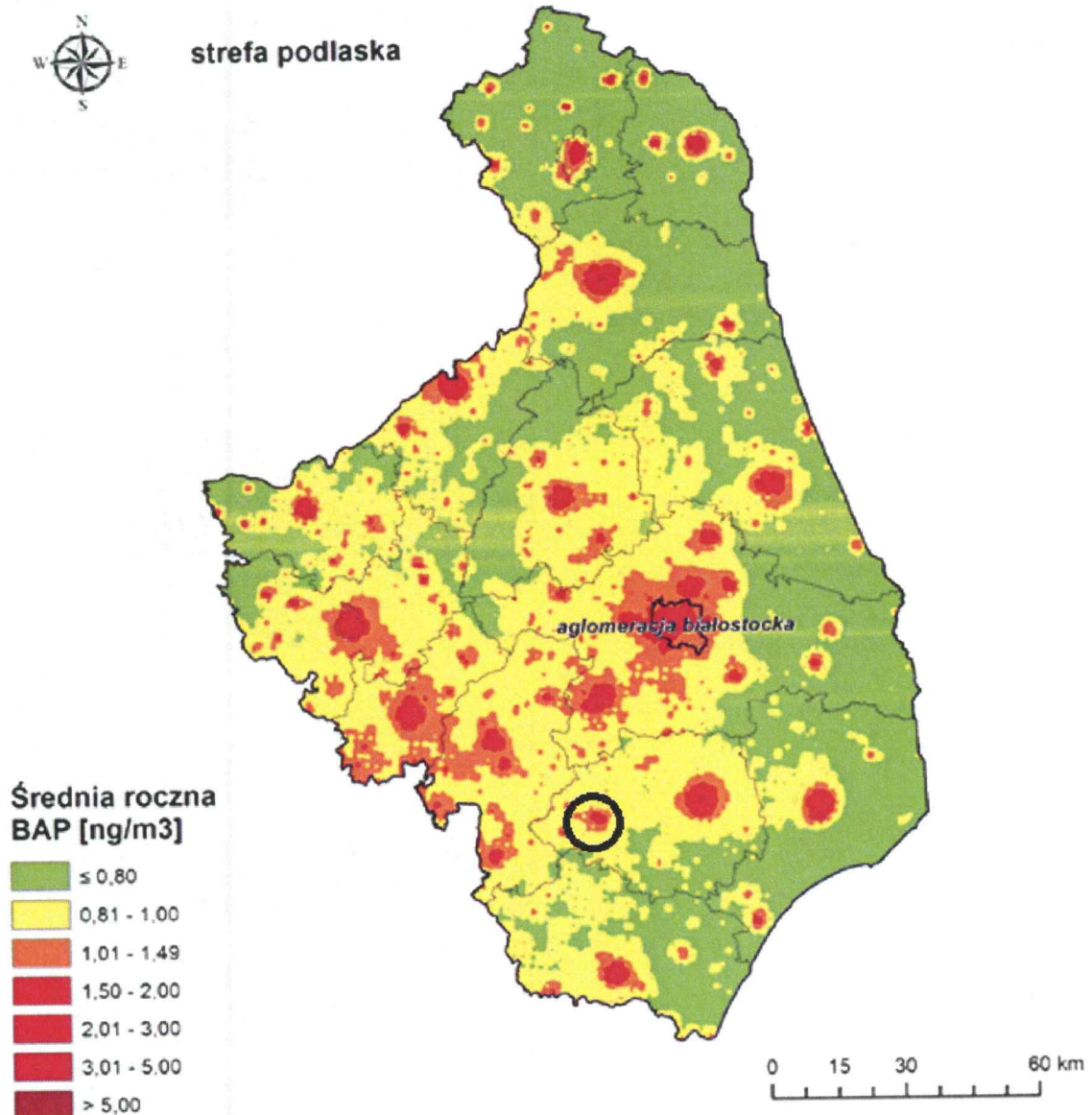
**Wykres 14. Masa azbestu na budynkach użyteczności publicznej na 1 km<sup>2</sup> na terenie miasta Brańsk.**

Źródło: Opracowanie własne.

## 4.5. Strefa środowiskowa

Stan jakości powietrza na terenie miasta Brańsk przeanalizowano na podstawie danych publikowanych przez Wojewódzki Inspektorat Ochrony Środowiska w Białymstoku, w ramach monitoringu powietrza oraz „Raportu o stanie środowiska w województwie podlaskim w 2015 r.”

Na podstawie przeprowadzonych badań stwierdzono przekroczenia średniorocznych stężeń benzo(a)pirenu na terenie całego miasta Brańsk, co przedstawia poniższy rysunek.



Rysunek 9. Stężenie średnioroczne B(a)P na terenie województwa podlaskiego z uwzględnieniem miasta Brańsk.

Źródło: WIOŚ, Białystok.

Ponad 80 proc. benzo(a)pirenu w powietrzu na terenie miasta pochodzi z gospodarstw domowych - z pieców, kotłów na węgiel, zwłaszcza tych przestarzałych, o niskim standardzie.

Biorąc pod uwagę wpływ hałasu na terenie miasta Brańsk to największy udział ma hałas komunikacyjny, w tym największy udział ma przebiegająca przez teren miasta droga krajowa nr 66 przebiegająca przez centrum miasta.

### Sieć wodociągowa i kanalizacyjna

Sieć wodociągowa na terenie miasta Brańsk jest dostatecznie rozwinięta. 96,5 % na terenie miasta korzysta z sieci wodociągowej.

Tabela 10. Charakterystyka sieci wodociągowej na terenie miasta Brańsk (stan na 31.12.2015 r.).

Lp.	Wskaźnik	Jednostka	Wartość
1	Długość czynnej sieci rozdzielczej	km	19,2
2	Połączenia prowadzące do budynków mieszkalnych i zbiorowego zamieszkania	szt.	920
3	Woda dostarczona gospodarstwom domowym	dam <sup>3</sup>	115,3
4	Ludność korzystająca z sieci wodociągowej	osoba	3 788
5	% ludności korzystający z instalacji	%	96,5
6	Zużycie wody na jednego mieszkańca	m <sup>3</sup>	30,0

Źródło: Bank Danych Lokalnych, GUS.

Z sieci kanalizacyjnej korzysta natomiast 89,3 % mieszkańców miasta.

Tabela 11. Charakterystyka sieci kanalizacyjnej na terenie miasta Brańsk (stan na 31.12.2015 r.).

Lp.	Wskaźnik	Jednostka	Wartość
1	Długość czynnej sieci kanalizacyjnej	km	20,1
2	Połączenia prowadzące do budynków mieszkalnych i zbiorowego zamieszkania	szt.	870
3	Ścieki odprowadzone	dam <sup>3</sup>	104,0
4	Ludność korzystająca z sieci kanalizacyjnej	osoba	3 506
5	% ludności korzystający z instalacji	%	89,3

Źródło: Bank Danych Lokalnych, GUS.

Ze względu na brak miarodajnych danych nt. przekroczenia standardów jakości środowiska, w podziale na jednostki analityczne w analizie nie uwzględniono danych dotyczących negatywnych zjawisk środowiskowych.

---

## 5. Obszary zdegradowane w badaniu społecznym

---

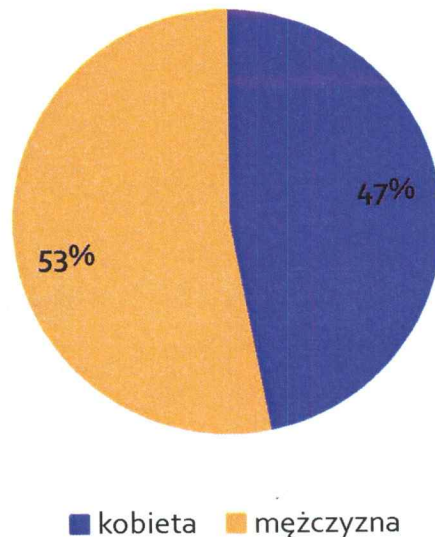
Głównym celem przeprowadzonych badań było wyznaczenie obszarów zdegradowanych i obszarów rewitalizacji, w celu opracowania Programu Rewitalizacji dla Miasta Brańsk.

Wyniki przeprowadzonych badań stanowią uzupełnienie wcześniej przeprowadzonej diagnozy, opracowanej na podstawie danych zastanych.

### Ogólna charakterystyka respondentów

Badaniem objętych zostało łącznie 198 respondentów. Ponad połowę ankietowanych (tj. 53%) stanowili mężczyźni.

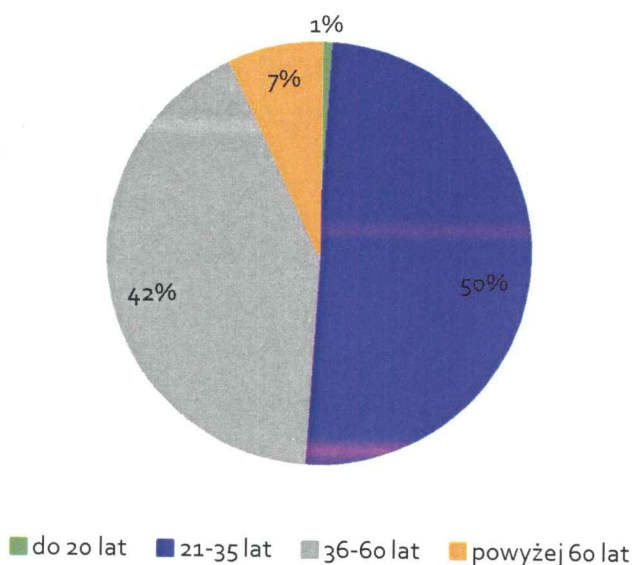
Płeć ankietowanych



Dokonując analizy wieku respondentów dostrzega się, iż grupy badanych były reprezentowane przez osoby w wieku od 21 do 35 lat (50%) oraz osoby w wieku od 36 do 60 lat (42%).



### Wiek ankietowanych



Na pytanie *jakie największe problemy dotyczą miasta Brańsk* ? ankietowani wskazali:

- Brak zaangażowania mieszkańców miasta w życie publiczne.
- Ograniczone możliwości odpoczynku i rekreacji (ciągów spacerowych, ścieżek rowerowych).
- Niewykorzystane walory naturalne miejscowości, a w szczególności rzeki Nurzec.
- Niewystarczająca infrastruktura publiczna (zły stan części dróg i ciągów pieszych).

Na pytanie *jakie problemy społeczne należy rozwiązać w pierwszej kolejności* ? ankietowani wskazali:

- Potrzebę urozmaicenia oferty kulturalnej.
- Emigracja z miasta młodych i dobrze wykształconych mieszkańców.

Na pytanie *jakie problemy techniczne, przestrzenno – funkcjonalne należy rozwiązać w pierwszej kolejności* ? ankietowani wskazali:

- Brak szerokiej oferty miejsc pracy.
- Brak dużych zakładów pracy.

---

## Opinie ankietowanych mieszkańców

„ Od lat Brańsk jest miastem przez które jedynie się przejeżdża, a do którego się nie przyjeżdża”

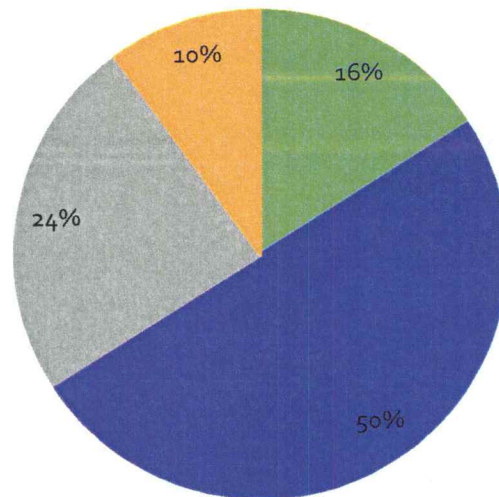
„ Stan nawierzchni niektórych dróg od lat jest zły”

„Rewitalizacji wymaga teren w pobliżu rzeki Nurzec”

„W mieście zauważalne są przejawy patologii takiej jak, alkoholizm, a nawet i narkomanii”

Na pytanie jaki jest stosunek mieszkańców do miasta, połowa ankietowanych stwierdziła iż mimo pewnych braków lubią swoje miasto.

### Stosunek ankietowanych do miasta Brańsk



- Jestem bardzo związany z miastem i dobrze mi się tu żyje
- mimo pewnych braków lubie swoje miasto
- Mieszkam tu bo mam tu pracę/dom/znajomych/rodzinę ale gdybym mógł to bym się wyprowadził(a)
- Dążę do zmiany miejsca zamieszkania

---

## Podsumowanie

W toku badania zidentyfikowane zostały najważniejsze problemy, które w opinii badanych występują na wskazanych przez nich obszarach. Do najczęściej wskazywanych problemów zaliczono:

- Problemy społeczne, takie jak: niewystarczająca oferta sportowo-rekreacyjna, niewystarczająca oferta kulturalna, migracja mieszkańców, część budynków komunalnych wymaga pilnych remontów.
- Problemy gospodarcze, takie jak: brak lub niewystarczająca promocja regionu, brak nowych inwestycji,
- Problemy przestrzenno-funkcjonalne, takie jak: niezagospodarowane tereny nadrzeczne, niewystarczająca ilość miejsc parkingowych, niedobór ciągów pieszych i ścieżek rowerowych,
- Problemy techniczne, takie jak: niewystarczający stan infrastruktury drogowej, niewystarczający stan obiektów użyteczności publicznej.

W toku badania respondenci wskazali także propozycje działań inwestycyjnych, jakie ich zdaniem należałoby podjąć podczas rewitalizacji, aby zniwelować występowanie negatywnych zjawisk. Najczęściej wskazywane odpowiedzi to: rozwój/promocja turystyki, remont dróg, zagospodarowanie rzeki Nurzec. Dla respondentów największy potencjał rozwoju stanowi w Brańsku turystyka.

## 6. Wyznaczenie obszaru zdegradowanego

### 6.1. Strefa społeczna

---

Diagnoza zjawisk społecznych jest pierwszym etapem prowadzącym do wyznaczenia obszaru zdegradowanego na terenie miasta Brańsk. Wyznaczono 11 wskaźników, które poddano analizie w wymiarze terytorialnym w oparciu o dane ilościowe aktualne na rok 2015. Poniżej zaprezentowana tabela wskazuje zakres wartości wskaźników dla poszczególnych wartości oraz wyznaczony wskaźnik sumaryczny.



Tabela 12. Wskaźnik sumaryczny wyznaczony dla strefy społecznej na terenie miasta Brańsk.

Okręg wyborczy	Gęstość zaludnienia na 1km <sup>2</sup>	Liczba mieszkań komunalnych na 100 mieszkańców	Liczba świadczeń przyznanych ze względu na ubóstwo na 100 mieszkańców	Liczba świadczeń przyznanych ze względu na długotrwałą chorobę i niepełnosprawność na 100 mieszkańców	Liczba bezrobotnych na 100 mieszkańców	Liczba osób długotrwale bezrobotnych na 100 mieszkańców	Liczba popełnionych przestępstw na 100 mieszkańców	Liczba popełnionych wykroczeń na 100 mieszkańców	Liczba wyjazdów OSP na 100 mieszkańców	Liczba organizacji społecznych na 100 mieszkańców	Dostęp do placówek sportowych, oświatowych i kulturalnych na 100 mieszkańców	Frekwencja wyborcza [%]	Wskaźnik sumaryczny (WS)
1	0,83	1,00	0,14	0,46	0,32	0,37	0,35	0,00	0,00	0,57	0,71	0,50	5,25
2	0,00	1,00	0,25	0,17	0,58	0,67	0,16	1,00	0,26	1,00	1,00	0,56	6,65
3	0,96	0,88	0,39	0,35	0,41	0,92	1,00	0,00	0,81	0,19	0,19	0,49	6,59
4	0,79	0,61	0,89	1,00	0,39	0,13	0,58	0,36	0,31	0,07	0,69	0,84	6,66
5	0,85	0,00	1,00	0,87	1,00	0,90	0,56	0,80	0,60	0,10	0,70	0,58	7,96
6	0,92	0,98	0,26	0,17	0,00	0,69	0,17	0,00	0,54	1,00	1,00	0,29	6,02
7	0,85	0,81	0,96	0,64	0,98	1,00	0,83	0,51	1,00	0,00	0,00	0,51	8,09
8	0,96	1,00	0,12	0,24	0,25	0,32	0,00	0,00	0,25	1,00	1,00	1,00	6,14
9	1,00	1,00	0,75	0,42	0,33	0,34	0,48	0,10	0,00	1,00	1,00	0,28	6,70
10	0,95	1,00	0,00	0,61	0,30	0,20	0,15	0,00	0,00	1,00	1,00	0,94	6,15
11	0,99	1,00	0,00	0,58	0,38	0,13	0,38	0,00	0,00	1,00	1,00	0,12	5,58
12	0,95	0,94	0,27	0,82	0,28	0,00	0,52	0,43	0,28	1,00	1,00	0,18	6,67
13	1,00	1,00	0,37	0,19	0,25	0,17	0,48	0,00	0,00	1,00	1,00	0,67	6,13
14	0,96	0,72	0,28	0,00	0,22	0,17	0,12	0,00	0,39	1,00	1,00	0,00	4,86
15	0,94	1,00	0,30	0,00	1,00	0,41	0,20	0,00	0,00	1,00	1,00	0,37	6,22

Źródło: Opracowanie własne.



## 6.2. Strefa gospodarcza

Do sporządzenia diagnozy zjawisk gospodarczo – przestrzenno – techniczno – środowiskowych wytypowano pięć wskaźników , które poddano analizie w wymiarze terytorialnym w oparciu o dane ilościowe aktualne na rok 2015.

Biorąc pod uwagę sumaryczny wskaźnik dla strefy gospodarczo – przestrzenno – techniczno – środowiskowej obszarami o największej koncentracji negatywnych zjawisk jest **okręg wyborczy nr 5, 7 i 9.**

Tabela 13. Wyznaczony wskaźnik sumaryczny dla strefy gospodarczo – przestrzenno – techniczno – środowiskowej na terenie miasta Brańsk.

Okręg wyborczy	Liczba zabytków na km <sup>2</sup>	Liczba zdarzeń drogowych na 100 mieszkańców	Masa azbestu na budynkach użyteczności publicznej na km <sup>2</sup>	Liczba zarejestrowanych podmiotów gospodarczych na 100 mieszkańców	Liczba wyrejestrowanych podmiotów gospodarczych na 100 mieszkańców	Wskaźnik sumaryczny (WS)
1	0,00	0,00	0,00	0,54	0,47	1,01
2	0,00	0,00	0,00	1,00	0,29	1,29
3	0,00	0,81	0,17	0,99	0,55	2,52
4	0,69	0,00	0,78	0,00	0,49	1,96
5	1,00	0,90	1,00	0,31	0,00	3,21
6	0,00	0,81	0,23	0,25	1,00	2,29
7	0,00	1,00	0,90	0,46	0,43	2,79
8	0,00	0,00	0,00	0,75	0,92	1,67
9	0,67	0,84	0,00	0,62	0,53	2,66
10	0,00	0,71	0,00	0,99	0,15	1,85
11	0,53	0,00	0,00	0,87	0,00	1,40
12	0,00	0,00	0,14	0,31	0,44	0,89
13	0,00	0,59	0,00	0,00	0,49	1,08
14	0,00	0,00	0,00	0,42	0,49	0,91
15	0,00	0,00	0,00	0,71	0,87	1,58

Źródło: Opracowanie własne.

### 6.3. Zasięg obszarów zdegradowanych

Ostatnim etapem przeprowadzonej diagnozy było wskazanie obszarów zdegradowanych, które po pierwsze wykazują kumulację negatywnych zjawisk społeczny oraz dodatkowo w pozostałych analizowanych zjawiskach wykazują także nagromadzenie negatywnych cech (zjawiska gospodarczo-środowiskowo-przestrzenno-techniczne).

Opierając się na przeprowadzonym postępowaniu badawczym możliwe było wyznaczenie obszaru zdegradowanego.

Tabela 14. Wskaźnik degradacji poszczególnych jednostek analitycznych miasta Brańsk.

Okręg wyborczy	Wskaźnik sumaryczny dla strefy społecznej	Wskaźnik sumaryczny dla strefy gospodarczo – przestrzenno – techniczno – środowiskowej	Wskaźnik degradacji
1	5,25	1,01	6,26
2	6,65	1,29	7,94
3	6,59	2,52	9,11
4	6,66	1,96	8,62
5	7,96	3,21	11,17
6	6,02	2,29	8,31
7	8,09	2,79	10,88
8	6,14	1,67	7,81
9	6,70	2,66	9,36
10	6,15	1,85	8,00
11	5,58	1,40	6,98
12	6,67	0,89	7,56
13	6,13	1,08	7,21
14	4,86	0,91	5,77
15	6,22	1,58	7,80

Źródło: Opracowanie własne.

Do obszarów zdegradowanych na terenie miasta Brańsk zaliczono okręgi wyborcze nr 5 oraz 7 – znajdujące się w centrum miasta.

## 5.5. Uzasadnienie wyboru obszarów zdegradowanych

---

### **Okręg wyborczy nr 5**

- Na omawianym obszarze została przyznana największa liczba świadczeń społecznych w przeliczeniu na 100 mieszkańców okręgu.
- Na terenie obszaru znaczny procent mieszkańców stanowią osoby niepełnosprawne i borykające się z chorobami (liczba świadczeń przyznanych ze względu na długotrwałą chorobą bądź niepełnosprawność).
- Na obszarze zdegradowanym obejmującym okręg 5 występuje największa stopa bezrobocia.
- Wśród liczby osób bezrobotnych przeważają osoby długotrwale bezrobotne (osobom takim jest najtrudniej dostosować się do zmieniającego rynku pracy).
- Na terenie okręgu wyborczego nr 5 odnotowano wysoką wartość wskaźnika popełnionych wykroczeń na 100 mieszkańców jednostki analitycznej.

### **Okręg wyborczy nr 7**

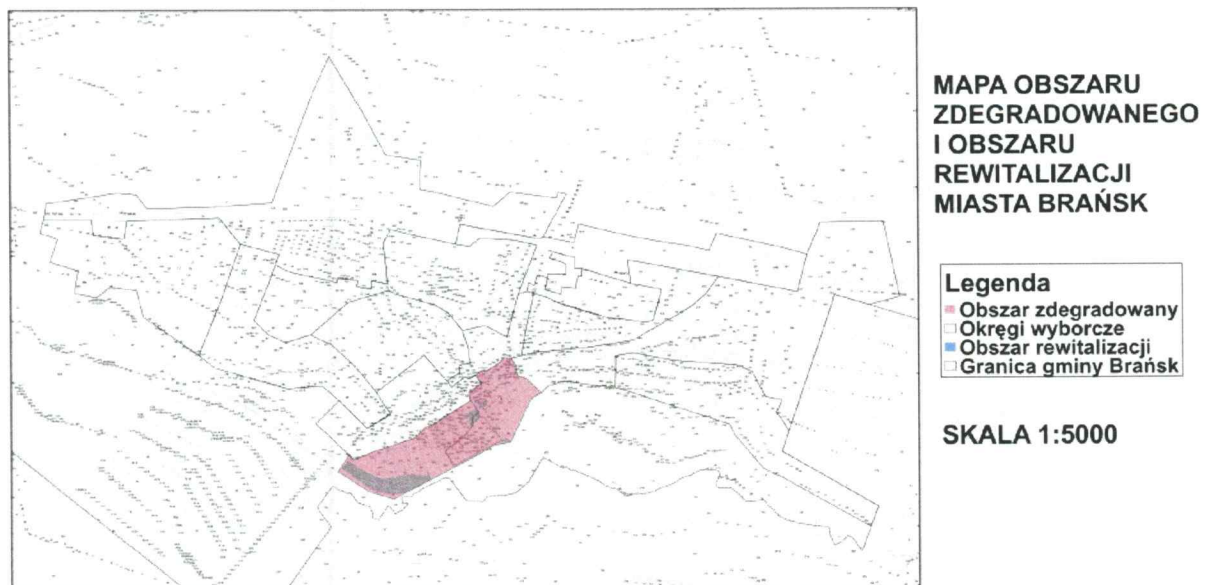
- Na obszarze okręgu wyborczego nr 7 odnotowano największą wartość przyznanych świadczeń z tytułu ubóstwa w przeliczeniu na 100 mieszkańców jednostki.
- Na obszarze zdegradowanym obejmującym okręg 7 występuje wysoka stopa bezrobocia.
- Wśród liczby osób bezrobotnych przeważają osoby długotrwale bezrobotne (osobom takim jest najtrudniej dostosować się do zmieniającego rynku pracy).
- Na terenie okręgu wyborczego nr 7 odnotowano wysoką wartość wskaźnika popełnionych przestępstw na 100 mieszkańców jednostki analitycznej.
- Na terenie okręgu wyborczego nr 7 odnotowano wysoką wartość wskaźnika wyjazdów OSP na 100 mieszkańców jednostki analitycznej.



## 5.6. Wskazanie obszaru rewitalizacji

Na podstawie przeprowadzonej analizy wskaźnikowej, wywiadów pogłębionych oraz konsultacji społecznych wyznaczono obszar rewitalizacji na terenie miasta Brańsk, który cechuje się największą kumulacją negatywnych zjawisk i problemów, jak również znacznym potencjałem rozwojowym. Obok kryterium wysokiego stopnia degradacji przy wyborze obszarów rewitalizacji istotnym czynnikiem była identyfikacja możliwości realizacji potencjalnych działań naprawczych, zarówno działań miękkich (nie inwestycyjnych), jak i twardych, mogących także oddziaływać w jak najszerszym zasięgu, stwarzając realną możliwość kreowania pozytywnych zmian na obszarze zdegradowanym, a w konsekwencji pozytywnie wpływać na kondycję miasta.

**Wyznaczono obszar rewitalizacji o łącznej powierzchni 0,025 km<sup>2</sup> (tj. 0,1% powierzchni miasta Brańsk).**



Wyznaczony obszar rewitalizacji podzielono na kilka podobszarów, opisanych poniżej.

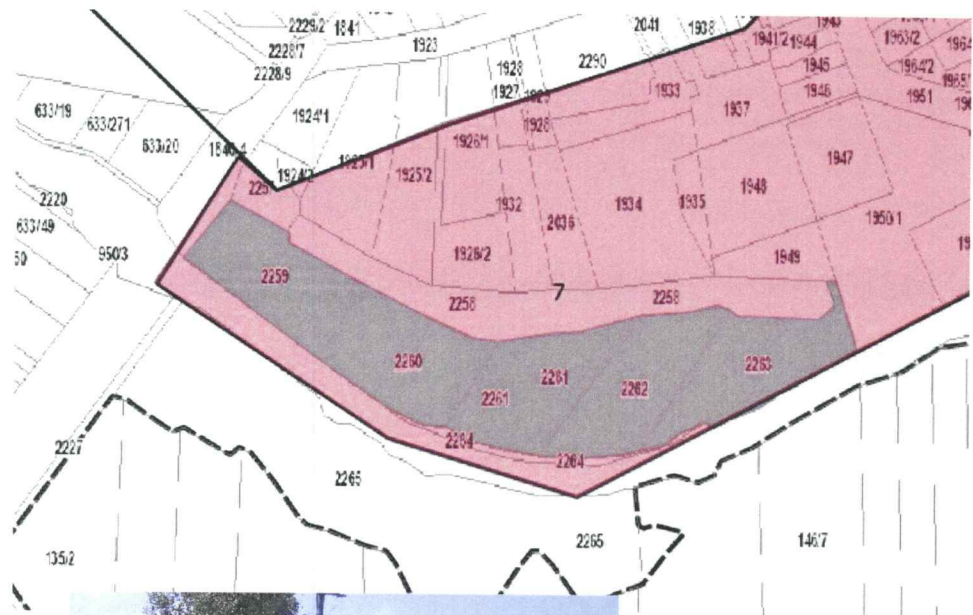
### Podobszar I

Podobszar I obejmuje bulwar nad ciekim wodnym, zlokalizowanym koło OSP w centrum miasta Brańsk. Aktualnie wzdłuż bulwaru znajduje się utwardzona droga żwirowa.



Planowane inwestycje to m.in.: kostka brukowa, oświetlenie etc. umożliwiające mieszkańcom spacer, przejażdżki rowerowe itp. Zagospodarowanie terenu pod kątem turystycznym, dającym możliwości mieszkańcom do spędzenia w sposób aktywny wolnego czasu może wpłynąć pozytywnie na integrację mieszkańców i poprawy strefy społecznej miasta.

Podobszar zajmuje działki nr 2263, 2262, 2261, 2260, 2259 o powierzchni 0.02 km<sup>2</sup> i jest terenem niezamieszkanym.

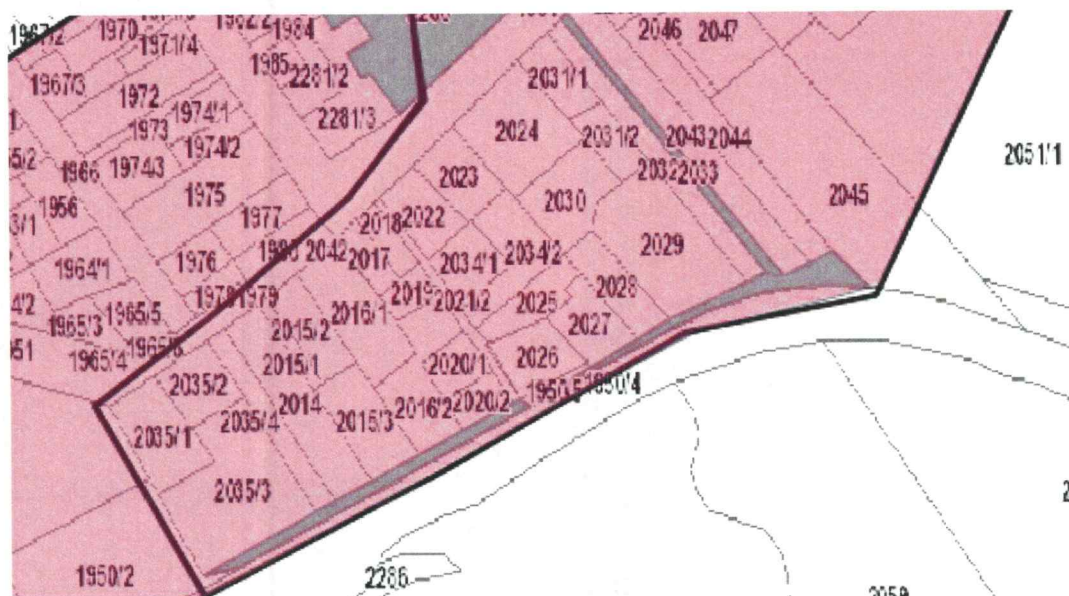


Rysunek 10. Widok na I podobszar rewitalizacji.

Źródło: Opracowanie własne.

Podobszar II

Podobszar II obejmuje drogę dojazdową do bulwaru od ul. Rynek. Planowana jest rewitalizacja drogi, która wpłynie na bezpieczne poruszanie się mieszkańców i tym samym spowoduje wzrost poziomu bezpieczeństwa i komfortu podróży mieszkańców miasta Brańsk.



Podobszar zajmuje działki nr 1950/5 oraz 2033 jest obszar o powierzchni 0.003 km<sup>2</sup> i jest terenem niezamieszkanym.



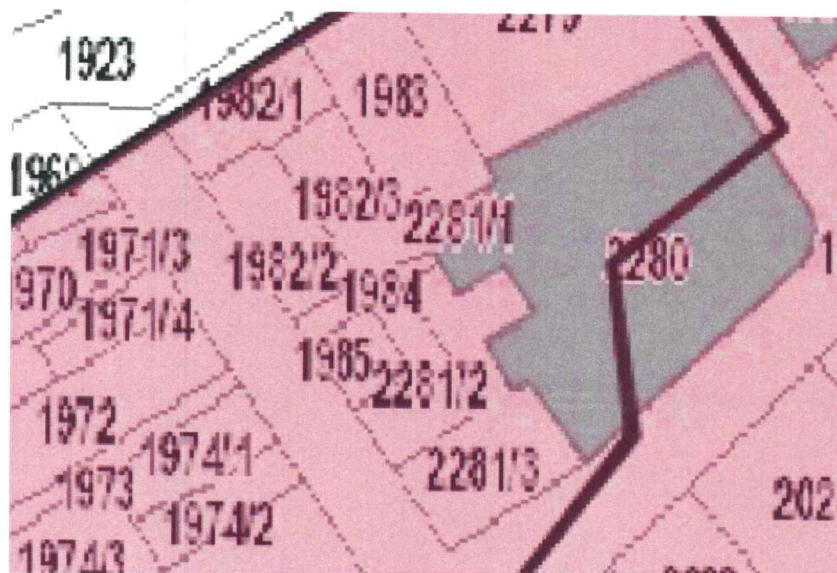
Rysunek 11. Widok na II podobsz: rewitalizacji.

Źródło: Opracowanie własne.



### Podobszar III

Podobszar III obejmuje działkę nr 2280 na której zlokalizowany jest budynek dawnego magistratu (obecnie przedszkola). Budynek pochodzi z XIX wieku, całość obiektu jest w bardzo słabym stanie technicznym. Rewitalizacja obiektu wpłynie korzystnie zarówno na strefę społeczną jak i techniczną obszaru rewitalizacji.



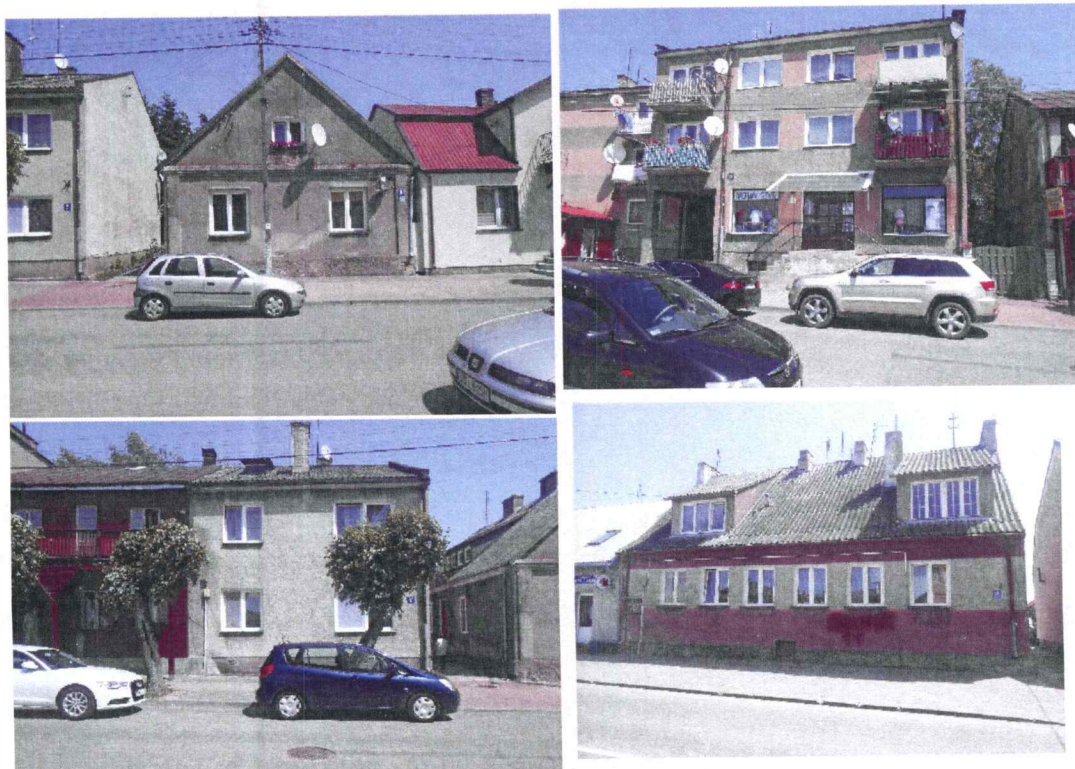
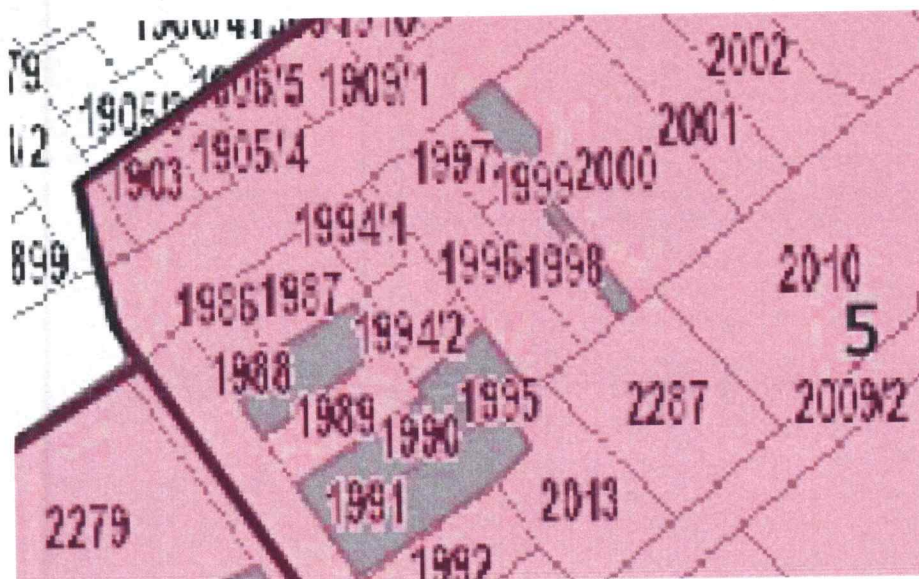
Rysunek 12. Widok na III podobszar rewitalizacji.

Źródło: Opracowanie własne.



## Podobszar IV

Podobszar IV obejmuje działki nr 1988, 1990/1, 1991, 1999 o powierzchni 0,001 km<sup>2</sup>. Na wskazanym podobszarze zlokalizowane są obiekty komunalne, będące w bardzo złym stanie technicznym. Poprawa standardu obiektów poprzez ich kompleksową rewitalizację wpłynie korzystnie na strefę społeczną miasta Brańsk.



Rysunek 13. Widok na III podobszar rewitalizacji.  
Źródło: Opracowanie własne.



## 7. Analiza SWOT

Analiza SWOT dla obszaru rewitalizacji na terenie miasta Brańsk określa mocne i słabe strony obszaru objętego opracowaniem oraz szanse i zagrożenia przed jakimi stoją władze i mieszkańcy miasta Brańsk.



- Wysoki poziom bezpieczeństwa miasta (niska liczba popełnionych wykroczeń i przestępstw)
- Historyczne tradycje Brańska
- Organizacje społeczne na terenie miasta
- Położenie nad rzeką



- mała różnorodność miejsc pracy
- niewystarczająca baza kultury
- niski poziom wykształcenia mieszkańców
- brak oferty kulturalnej dla mieszkańców
- zaniedbana dolina rzeki
- zły stan techniczny części zasobów komunalnych
- brak wystarczającej infrastruktury turystycznej
- niektóre budynki użyteczności publicznej niedostosowane do potrzeb osób niepełnosprawnych
- starzejące się społeczeństwo



- Dostępność środków finansowych UE na rozwój, w tym na rewitalizację obszarów kryzysowych
- wdrażanie nowoczesnych strategii pomocowych i podniesienie poziomu świadomości społecznej,
- rozwój przedsiębiorczości
- rozwój funkcji turystycznej na terenie miasta
- Aktywizacja społeczna i zawodowa mieszkańców



- zaniechanie działań w zakresie wykorzystania potencjału turystycznego miasta
- brak rozwoju przedsiębiorczości
- Niewystarczająca dostępność zewnętrznych środków pomocowych (UE, programy rządowe) na rewitalizację prowadząca do „mozaikowych efektów” rewitalizacji
- starzejące się społeczeństwo

---

## 8. Wizja obszaru po przeprowadzeniu rewitalizacji

---

Określona wizja obszaru po przeprowadzeniu rewitalizacji stanowi wyraz aspiracji władz samorządowych, mieszkańców i pozostałych interesariuszy rewitalizacji, obrazujący docelowy stan obszaru po przeprowadzeniu procesu rewitalizacji.

Dzięki analizie wewnętrznych potencjałów, zewnętrznych uwarunkowań oraz wyzwań i potrzeb rozwojowych, które zidentyfikowane zostały na podstawie analizy sytuacji miasta i obszarów rewitalizacji oraz partycypacji społecznej możliwe było sformułowania wizji rewitalizacji miasta Brańsk.

***Obszar miasta Brańsk po przeprowadzeniu rewitalizacji jest obszarem przyjaznym mieszkańcom, gwarantującym bezpieczeństwo socjalne, dające możliwości podjęcia godnej pracy lub założenia własnej działalności gospodarczej oraz chętnie odwiedzanym przez turystów, którzy mają zagwarantowane czyste środowisko oraz infrastrukturę turystyczną.***

Osiągnięcie przyjętej wizji obszaru może być możliwe dzięki realizacji celów rewitalizacji i przypisanych im kierunków działań. Ich zakres wynika bezpośrednio z przeprowadzonej diagnozy stanu obszarów kryzysowych miasta oraz z postulatów dotyczących oczekiwanych zmian podnoszonych przez mieszkańców w trakcie przeprowadzanych konsultacji społecznych.

### 1. Cele rewitalizacji – Strefa społeczna

- 1.1. Włączenie społeczne i zawodowe mieszkańców obszaru dotkniętych ubóstwem.
- 1.2. Poprawa opieki nad osobami starszymi i niepełnosprawnymi.
- 1.3. Starania o utrzymanie jak najniższego poziomu bezrobocia.

- 
- 1.4. Aktywizacja osób długotrwale bezrobotnych (w szczególności kobiet).
  - 1.5. Zwiększona oferta kulturalna i edukacyjna dla młodzieży na terenie miasta.
  - 1.6. Przeciwdziałanie emigracji ludzi młodych z terenu miasta.
  - 1.7. Dostosowanie terenów miasta do potrzeb osób niepełnosprawnych.
  - 1.8. Zwiększenie dostępności dla mieszkańców do obiektów sportowych i kulturowych, umożliwiających aktywne spędzanie wolnego czasu.
  - 1.9. Stworzenie miejsc umożliwiających integrację społeczną (przeciwdziałanie wykluczeniu społecznemu).

## 2. Cele rewitalizacji – Strefa gospodarcza

- 1.1. Stworzenie zachęt do podjęcia działalności gospodarczej.
- 1.2. Zwiększenie poziomu przedsiębiorczości na terenie gminy.

## 3. Cele rewitalizacji – Strefa przestrzenno-funkcjonalna i techniczna

- 3.1. Zagospodarowanie budynków użyteczności publicznej i ich adaptacja pod nowe funkcje publiczne.
- 3.2. Poprawa dostępności obszaru zdegradowanego oraz infrastruktury komunikacyjnej.

## 4. Cele rewitalizacji – Strefa środowiskowa

- 4.1. Przeciwdziałanie zanieczyszczeniu środowiska naturalnego.
- 4.2. Ograniczenie zjawiska niskiej emisji i rozwój odnawialnych źródeł energii.



## 9. Lista projektów rewitalizacyjnych

W trakcie otwartego naboru oraz propozycji własnych miasta określono zestaw projektów rewitalizacyjnych, które warunkują prawidłowe wdrożenie zaplanowanych w ramach programu rewitalizacji celów rewitalizacji. W dłuższej perspektywie ich realizacja, poprzez stopniowe wyprowadzanie obszaru zdegradowanego z sytuacji kryzysowej, ma pomóc w osiągnięciu zamierzonej wizji rewitalizacji, pożądanego obrazu obszaru rewitalizacji miasta Brańsk.

### 9.1. Projekty główne

W celu osiągnięcia przedstawionej powyżej wizji, a także celów rewitalizacji obszarów miasta w oparciu o identyfikację potrzeb społecznych, gospodarczych, przestrzenno-funkcjonalnych, technicznych i środowiskowych, a także możliwości inwestycyjnych, przedstawiono listę projektów głównych przewidzianych do realizacji w perspektywie czasowej 2017-2023.

Projekt nr 1 (główny)	
Nazwa Projektu	Zagospodarowanie bulwaru w centrum miasta
Obszar wsparcia	Społeczny, funkcjonalno - przestrzenny
Nazwa wnioskodawcy i podmiotu realizującego	Miasto Brańsk
Opis Projektu	<p>Projekt zakłada zagospodarowanie centralnej części miasta przy uregulowanej rzece. Aktualnie na omawianym terenie znajduje się utwardzona droga żwirowa.</p> <p>Planowany zakres robót to:</p> <ul style="list-style-type: none"> <li>• kostka brukowa,</li> <li>• oświetlenie,</li> <li>• montaż ławek i koszy na śmieci,</li> <li>• zagospodarowanie terenu pod ścieżki rowerowe.</li> </ul> <p>W ramach inwestycji tereny bulwaru zostaną dostosowane do potrzeb osób niepełnosprawnych.</p>

<b>Lokalizacja projektu</b>	Obszar rewitalizacji, działki ewidencyjne nr 2263, 2262, 2261, 2260, 2259, 2033, 1950/5
<b>Planowany koszt</b>	2 000 000,00
<b>Termin realizacji</b>	2017-2023
<b>Powiązanie projektu z celami rewitalizacji</b>	1.2. Poprawa opieki nad osobami starszymi i niepełnosprawnymi. 1.7. Dostosowanie terenów miasta do potrzeb osób niepełnosprawnych. 1.9. Stworzenie miejsc umożliwiających integrację społeczną (przeciwdziałanie wykluczeniu społecznemu). 2.2. Zwiększenie poziomu przedsiębiorczości na terenie miasta.
<b>Prognozowane rezultaty</b>	Inwestycja ma na celu zwiększenie atrakcyjności centrum miasta Brańska. Odpowiednio zagospodarowane obszary miasta spowodują zwiększenie jego atrakcyjności, tym samym wzrost liczby turystów co będzie powiązane z wzrostem przedsiębiorczości na obszarze rewitalizacji. Ponadto atrakcyjne tereny w centrum miasta będą stanowiły miejsce dla mieszkańców, gdzie możliwe będzie spędzanie wolnego czasu, także w sposób aktywny. Zrewitalizowany obszar będzie stanowił miejsce sprzyjające integracji społecznej mieszkańców.
<b>Wskaźniki monitorowania realizacji projektu</b>	Liczba turystów odwiedzających miasta Brańsk. Liczba zarejestrowanych podmiotów gospodarczych. Liczba osób korzystających z zrewitalizowanej przestrzeni.
<b>Dokumentacja fotograficzna</b>	





Projekt nr 2 (główny)	
Nazwa Projektu	Rewitalizacja budynku dawnego magistratu (obecnie przedszkola)
Obszar wsparcia	Społeczny, funkcjonalno - przestrzenny
Nazwa wnioskodawcy i podmiotu realizującego	Miasto Brańsk
Opis Projektu	W ramach inwestycji planowana jest rewitalizacja zabytkowego budynku przedszkola. Budynek powinien zostać dostosowany do potrzeb dzieci. Budynek pochodzi z XIX wieku, całość obiektu jest w bardzo słabym stanie technicznym i posiada azbestowy dach.
Lokalizacja projektu	Obszar rewitalizacji, działka ewidencyjna nr 2280
Planowany koszt	1 000 000,00
Termin realizacji	2017-2023
Powiązanie projektu z celami rewitalizacji	1.5. Oferta kulturalna i edukacyjna dla młodzieży na terenie miasta. 3.1. Zagospodarowanie budynków użyteczności publicznej i ich adaptacja pod nowe funkcje publiczne.
Prognozowane rezultaty	W ramach przeprowadzonej inwestycji planowane jest podniesienie standardu budynku i zwiększenie bezpieczeństwa dzieci poprzez usunięcie wyrobów azbestowych.
Wskaźniki monitorowania realizacji projektu	Powierzchnia wyrobów azbestowych na terenie miasta Brańsk. Liczba dzieci korzystających z budynku przedszkola.



## Dokumentacja fotograficzna



Projekt nr 3 (główny)	
Nazwa Projektu	Rewitalizacja obiektów komunalnych, będących własnością miasta
Obszar wsparcia	Spółeczny, funkcjonalno - przestrzenny
Nazwa wnioskodawcy i podmiotu realizującego	Miasto Brańsk
Opis Projektu	Celem projektu jest rewitalizacja zdegradowanych budynków komunalnych na obszarze rewitalizacji. Zakres prac obejmuje poprawę zewnętrznej i wewnętrznej estetyki budynków.
Lokalizacja projektu	Obszar rewitalizacji, działki ewidencyjne nr 1988, 1990/1, 1991, 1999, 385
Planowany koszt	2 000 000,00
Termin realizacji	2017-2023
Powiązanie projektu z celami rewitalizacji	1.1. Włączenie społeczne i zawodowe mieszkańców obszaru dotkniętych ubóstwem. 3.1. Zagospodarowanie budynków użyteczności publicznej i ich adaptacja pod nowe funkcje publiczne.
Prognozowane rezultaty	Modernizacja budynków komunalnych wpłynie korzystnie na poprawę przestrzeni obszaru rewitalizacji oraz wpłynie pozytywnie na komfort osób zamieszkujących budynki, będących często w trudnej sytuacji życiowej.

Wskaźniki monitorowania realizacji projektu

Liczba budynków komunalnych, w których zostanie przeprowadzona modernizacja.

Liczba osób zamieszkujących budynki komunalne.

Dokumentacja fotograficzna









Projekt nr 4 (główny)	
Nazwa Projektu	Pobudzenie przedsiębiorczości
Obszar wsparcia	Społeczny, gospodarczy
Nazwa wnioskodawcy i podmiotu realizującego	Miasto Brańsk
Opis Projektu	<p><b>Etap I - Kursy i szkolenia</b></p> <p>Celem projektu jest rozwój przedsiębiorczości wśród mieszkańców obszaru zdegradowanego. Uczestnicy projektu wezmą udział w szkoleniach, konsultacjach z profesjonalistami, w czasie których poznają warunki prowadzenia własnej działalności gospodarczej. Będą zdobywali umiejętności postaw otwartych wobec wyzwań rynku pracy, zdobędą umiejętności pozwalające na założenie i utrzymanie działalności gospodarczej.</p> <p>Cykl szkoleń będzie obejmował wybrane aspekty prawne, fiskalne i organizacyjne prowadzenia działalności gospodarczej.</p> <p>W ramach projektu odbędą się także szkolenia dla osób prowadzących działalność gospodarczą z zakresu usług turystycznych.</p> <p>Wśród tematów poruszanych w ramach cyklu szkoleniowego byłyby:</p> <ul style="list-style-type: none"> <li>• Marketing turystyczny, czyli jak budować ofertę, jak promować m.in. internecie.</li> <li>• Obsługa klientów - uświadomienie uczestnikom znaczenia profesjonalnej i wieloaspektowej obsługi turystów.</li> <li>• Kwestie formalno-prawne związane z prowadzeniem działalności gospodarczej.</li> <li>• Szkolenia i pomoc w uzyskaniu dotacji i pożyczek na rozpoczęcie działalności gospodarczej.</li> </ul> <p><b>Etap II - System zwolnień z podatku od nieruchomości</b></p> <p>Projekt zakłada zwolnienie z podatku od nieruchomości na okres jednego roku dla mieszkańców obszaru rewitalizacji, którzy zdecydują się na</p>

	rozpoczęcie własnej działalności.
<b>Lokalizacja projektu</b>	Cały obszar rewitalizacji
<b>Planowany koszt</b>	150 000,00
<b>Termin realizacji</b>	2017-2023
<b>Powiązanie projektu z celami rewitalizacji</b>	<p>1.3.Zmniejszenie poziomu bezrobocia na terenie miasta.</p> <p>1.4.Aktywizacja osób długotrwale bezrobotnych (w szczególności kobiet).</p> <p>1.7.Przeciwdziałanie emigracji ludzi młodych z terenu miasta.</p> <p>2.1.Stworzenie zachęt do podjęcia działalności gospodarczej.</p> <p>2.2.Zwiększenie poziomu przedsiębiorczości na terenie miasta.</p>
<b>Prognozowane rezultaty</b>	<p>Zmniejszenie poziomu bezrobocia na terenie miasta.</p> <p>Pobudzenie przedsiębiorczości na terenie miasta.</p> <p>Pobudzenie funkcji turystycznej miasta.</p> <p>Stworzenie zachęt dla ludzi młodych, chcących otworzyć własną działalność i tym samym powstrzymanie zjawiska emigracji.</p>
<b>Wskaźniki monitorowania realizacji projektu</b>	<p>Liczba osób bezrobotnych.</p> <p>Liczba osób długotrwale bezrobotnych.</p> <p>Liczba podmiotów gospodarczych.</p> <p>Liczba nowo zarejestrowanych podmiotów gospodarczych.</p>

Projekt nr 5 (główny)	
<b>Nazwa Projektu</b>	Dom Dziennego Pobytu dla ludzi w podeszłym wieku i niepełnosprawnych
<b>Obszar wsparcia</b>	Społeczny
<b>Nazwa wnioskodawcy i podmiotu realizującego</b>	Miasto Brańsk
<b>Opis Projektu</b>	Objęcie opieką mieszkańców miasta Brańsk, wymagających tego typu usług społecznych. Projekt będzie innowacyjny na tym terenie i wypełni niszę spowodowaną niekorzystnymi procesami społecznymi – starzeniem się społeczeństwa. Na terenie miasta duży udział mieszkańców to osoby niepełnosprawne, które w szczególny sposób są zagrożone wykluczeniem

	społecznym. Placówka będzie czynna od poniedziałku do piątku w ciągu dnia.
<b>Lokalizacja projektu</b>	Cały obszar rewitalizacji
<b>Planowany koszt</b>	150 000,00
<b>Termin realizacji</b>	2017-2023
<b>Powiązanie projektu z celami rewitalizacji</b>	1.2.Poprawa opieki nad osobami starszymi i niepełnosprawnymi. 1.7.Dostosowanie terenów miasta do potrzeb osób niepełnosprawnych. 1.9.Stworzenie miejsc umożliwiających integrację społeczną (przeciwdziałanie wykluczeniu społecznemu).
<b>Prognozowane rezultaty</b>	Utworzenie Domu Dziennego Pobytu dla ludzi w podeszłym wieku i osób niepełnosprawnych pozwoli na zmniejszenie zagrożenia wykluczenia społecznego tych grup społecznych.
<b>Wskaźniki monitorowania realizacji projektu</b>	Liczba osób korzystających z Domu Dziennego Pobytu.



## 9.2. Projekty uzupełniające

Projekty uzupełniające dopełniają prowadzoną politykę rewitalizacji. Niwelując problemy o charakterze społecznym, gospodarczym, przestrzenno-funkcyjnym i środowiskowym stanowią ważny czynnik prowadzonej odnowy miasta Brańsk.

Projekt nr 1 (uzupełniający)	
Nazwa Projektu	Zajęcia pozalekcyjne w szkołach
Obszar wsparcia	Społeczny
Nazwa wnioskodawcy i podmiotu realizującego	Placówki oświatowe zlokalizowane na obszarze rewitalizacji
Opis Projektu	<p>Zakłada się realizację zajęć pozalekcyjnych w szkołach zlokalizowanych na terenie miasta. Za przygotowania planu zajęć pozalekcyjnych odpowiedzialny będzie dyrektor danej placówki. Plan ten powinien zapewniać realizację założonych celów i obejmować wszystkie zajęcia pozalekcyjne odbywające się na terenie szkoły.</p> <p>Wśród planowanych form aktywności pozalekcyjnej powinny znaleźć się zajęcia, które uzupełnią wiedzę uczniów mających problem z jej przyswojeniem w trakcie zajęć szkolnych oraz poszerzą wiedzę uczniów bardzo dobrze się uczących. Będą to zajęcia m.in.:</p> <ul style="list-style-type: none"> <li>• Wyrównawcze - pomagające nadrobić uczniom materiał szkolny i dostosować się do lepiej uczących się rówieśników,</li> <li>• Językowe, z naciskiem na język angielski,</li> <li>• Przedmiotów matematyczno- przyrodniczych.</li> </ul>
Lokalizacja projektu	Cały obszar rewitalizacji
Planowany koszt	100 000,00
Termin realizacji	2017-2023
Powiązanie projektu z celami rewitalizacji	<p>1.6.Oferta kulturalna i edukacyjna dla młodzieży na terenie miasta.</p> <p>1.7.Przeciwdziałanie emigracji ludzi młodych z terenu miasta.</p>

<b>Prognozowane rezultaty</b>	Podstawowym celem tego projektu jest wzrost poziomu edukacji wśród dzieci i młodzieży zamieszkałej obszar rewitalizacji. Zaplanowane zajęcia mają przede wszystkim pomóc uczniom, którzy mają problem z nauką.
<b>Wskaźniki monitorowania realizacji projektu</b>	Liczba uczniów uczęszczających na zajęcia pozalekcyjne w ciągu roku szkolnego. Liczba przeprowadzonych godzin zajęć pozalekcyjnych w ciągu roku szkolnego.

<b>Projekt nr 2 (uzupełniający)</b>	
<b>Nazwa Projektu</b>	<b>Termomodernizacja budynków będących w zarządzie Miasta wraz z montażem odnawialnych źródeł energii</b>
<b>Obszar wsparcia</b>	Przestrzenno – funkcjonalny, środowiskowy
<b>Nazwa wnioskodawcy i podmiotu realizującego</b>	Miasto Brańsk, zarządcy budynków
<b>Opis Projektu</b>	<p>Projekt zakłada termomodernizację budynków znajdujących się na obszarze rewitalizacji. Celem jest to poprawienie cech technicznych budynków w celu zmniejszenia zużycia energii dla potrzeb ogrzewania, wentylacji i przygotowania ciepłej wody użytkowej. W ramach projektu będą realizowane działania mające na celu ocieplenie zewnętrznych przegród budowlanych (ścian, dachu, stropodachu, stropu nad piwnicą) wymiana okien na okna szczelne, o niższej wartości współczynnika przenikania oraz wprowadzenie automatyki pogodowej oraz urządzeń regulacyjnych.</p> <p>W ramach projektu zostaną uwzględnione odnawialne źródła energii.</p> <p>W ramach projektu budynki zostaną dostosowane do potrzeb osób niepełnosprawnych.</p>
<b>Lokalizacja projektu</b>	Cały obszar rewitalizacji
<b>Planowany koszt</b>	2 000 000,00 zł



<b>Termin realizacji</b>	2017-2023
<b>Powiązanie projektu z celami rewitalizacji</b>	4.1.Przeciwdziałanie zanieczyszczeniu środowiska naturalnego. 4.2.Ograniczenie zjawiska niskiej emisji i rozwój odnawialnych źródeł energii.
<b>Prognozowane rezultaty</b>	Termomodernizacja budynków w obszarze rewitalizacji, przyczyni się do zmniejszenia ilości opału potrzebnego do ogrzania domów, a tym samym do zmniejszenia zanieczyszczenia powietrza.
<b>Wskaźniki monitorowania realizacji projektu</b>	Liczba budynków, w których został przeprowadzony proces termomodernizacji.

<b>Projekt nr 3 (uzupełniający)</b>	
<b>Nazwa Projektu</b>	<b>Przebudowa dróg gminnych wraz budową chodników i oświetlenia ulicznego</b>
<b>Obszar wsparcia</b>	Społeczny, przestrzenno – funkcjonalny, techniczny
<b>Nazwa wnioskodawcy i podmiotu realizującego</b>	Miasto Brańsk
<b>Opis Projektu</b>	Projekt zakłada przebudowę ciągów jezdno-piesznych na obszarze rewitalizacji oraz budowę nowych odcinków chodników i oświetlenia ulicznego.
<b>Lokalizacja projektu</b>	Cały obszar rewitalizacji
<b>Planowany koszt</b>	3 000 000,00
<b>Termin realizacji</b>	2017-2023
<b>Powiązanie projektu z celami rewitalizacji</b>	1.5.Zwiększenie poczucia bezpieczeństwa mieszkańców miasta. 3.3.Poprawa dostępności obszaru zdegradowanego oraz infrastruktury komunikacyjnej.



<b>Prognozowane rezultaty</b>	Projekt ma za zadanie zwiększenia bezpieczeństwa mieszkańców oraz poprawy dostępności obszaru rewitalizacji dla turystów i mieszkańców.
<b>Wskaźniki monitorowania realizacji projektu</b>	Długość przebudowanych ciągów jezdno-piesznych.

<b>Projekt nr 4 (uzupełniający)</b>	
<b>Nazwa Projektu</b>	<b>Aktywna integracja osób zagrożonych ubóstwem lub wykluczeniem społecznym</b>
<b>Obszar wsparcia</b>	Społeczny
<b>Nazwa wnioskodawcy i podmiotu realizującego</b>	Miasto Brańsk, Miejski Ośrodek Pomocy Społecznej w Brańsku
<b>Opis Projektu</b>	<p>Przygotowanie i wdrożenie programu aktywnej integracji osób zagrożonych ubóstwem lub wykluczeniem społecznym obejmujące m.in. takie działania, jak:</p> <ul style="list-style-type: none"> <li>- inicjatywy przygotowujące do podjęcia zatrudnienia np. staże, praktyki zawodowe, wolontariat;</li> <li>- poradnictwo psychologiczne i psychospołeczne;</li> <li>- trening kompetencji i umiejętności społecznych;</li> <li>- poradnictwo zawodowe i pośrednictwo pracy;</li> <li>- usługi towarzyszące procesowi usamodzielniania wychowanków pieczy zastępczej;</li> <li>- oddziaływanie na uczestników oraz otoczenie osób zagrożonych ubóstwem lub wykluczeniem społecznym wzmocniające lub odbudowujące naturalne systemy wsparcia, takie jak rodzina i lokalna społeczność, obejmujące np. wsparcie osób sprawujących rodzinną pieczę zastępczą, mediacje, terapie rodzinne, poradnictwo rodzinne.</li> </ul>
<b>Lokalizacja projektu</b>	Cały obszar rewitalizacji
<b>Planowany koszt</b>	200 000,00
<b>Termin realizacji</b>	2017-2023

<b>Powiązanie projektu z celami rewitalizacji</b>	1.1. Włączenie społeczne i zawodowe mieszkańców obszaru dotkniętych ubóstwem. 1.4. Aktywizacja osób długotrwale bezrobotnych (w szczególności kobiet). 1.9. Stworzenie miejsc umożliwiających integrację społeczną (przeciwdziałanie wykluczeniu społecznemu).
<b>Prognozowane rezultaty</b>	Prognozowanym rezultatem realizacji projektu będzie zmniejszenie w obszarze rewitalizacji liczby osób zagrożonych wykluczeniem oraz ubóstwem. Dzięki temu zmniejszy się liczba osób korzystających z różnych form pomocy społecznej.
<b>Wskaźniki monitorowania realizacji projektu</b>	Liczba osób objętych pomocą Liczba zrealizowanych kursów oraz szkoleń Liczba świadczeń przyznanych przez Miejski Ośrodek Pomocy Społecznej.

## 10. Mechanizmy zapewnienia komplementarności między poszczególnymi projektami rewitalizacyjnymi

Opracowany Program Rewitalizacji dla Miasta Brańsk charakteryzuje się komplementarnością w kilku płaszczyznach:

### Komplementarność przestrzenna

Komplementarność przestrzenna projektów rewitalizacyjnych oznacza, że przy ich wyznaczaniu wzięto pod uwagę miejsce planowanej realizacji – czy jest ono zlokalizowane w granicach obszaru rewitalizacji, a także czy jego realizacja wzmocni oddziaływanie innych działań, zapewniając kompleksowe wzmocnienie realizacji danego celu na całym obszarze wskazanym do rewitalizacji.

Zgodnie z charakterem działań większość projektów rewitalizacyjnych realizowana będzie punktowo w różnych rejonach obszaru, ale ich oddziaływanie będzie obejmowało całość obszaru rewitalizacji.



---

Kluczem do definiowania działań i projektów było to, aby się wzajemnie dopełniały i aby ich rozkład przestrzenny nie pomijał żadnego obszaru zdegradowanego, co mogłoby powodować pogłębianie się sytuacji kryzysowej.

### **Komplementarność problemowa**

Celem wszystkich przedsięwzięć rewitalizacyjnych jest przede wszystkim poprawa jakości życia. Ponadto bardzo wiele zdefiniowanych projektów ma charakter przekrojowy – realizuje więcej niż jeden cel i dotyka szeregu aspektów (społecznych, przestrzennych, środowiskowych, technicznych) – co ukazano w liście projektów podstawowych i uzupełniających w punkcie „obszar wsparcia”.

Wśród projektów rewitalizacyjnych skupiono się na projektach, których realizacja przyczyni się do rozwoju turystyki i zwiększenia oferty kulturalnej miasta. Sektor związany z usługami turystycznymi stanowić ma jeden z filarów rozwoju obszaru rewitalizacji. Ściśle powiązane są z nimi projekty społeczne, wśród których zaplanowano aktywizację zawodową dla usług turystycznych i rekreacyjnych oraz aktywizację kulturalną.

### **Komplementarność proceduralno – instytucjonalna**

Komplementarność proceduralno-instytucjonalna oznacza konieczność takiego zaprojektowania systemu zarządzania programem rewitalizacji, który pozwoli na efektywne współdziałanie na jego rzecz różnych instytucji oraz wzajemne uzupełnianie się i spójność procedur.

Zakres projektów rewitalizacyjnych określonych w ramach GPR wykazuje daleko idącą spójność z celami i działaniami określonymi w *Gminnej Strategii Rozwiązywania Problemów Społecznych Miasta Brańsk na lata 2011 – 2018*, zapewniając tym samym realizację założeń tego dokumentu, poprzez dostosowanie ujętych w nim działań do specyfiki obszaru objętego rewitalizacją.

### **Komplementarność międzyokresowa**

Zaplanowanie sposobu wspierania procesów rewitalizacji w ramach polityki spójności 2014-2020 jest dokonywane na podstawie analizy i oceny oraz sformułowanych wniosków na temat dotychczasowego sposobu wspierania procesów rewitalizacji, jego skuteczności, osiągnięć i problemów wdrażania projektów.



---

## Komplementarność źródeł finansowania

Komplementarność źródeł finansowania projektów rewitalizacyjnych, znajdujących się zarówno na liście projektów podstawowych jak i określonych jako projekty uzupełniające, będzie polegać na umiejętnym łączeniu własnych środków budżetowych ze wsparciem dostępnym w ramach środków Europejskiego Funduszu Rozwoju Regionalnego, Europejskiego Funduszu Społecznego i Funduszu Spójności, z wykluczeniem ryzyka podwójnego dofinansowania.

W ramach realizacji Gminnego Programu Rewitalizacji dopuszcza się także możliwość wsparcia procesu rewitalizacji środkami prywatnymi, szczególnie w zakresie realizacji projektów uzupełniających.

## 11. Indykatywne ramy finansowe projektów rewitalizacyjnych

---

W rozdziale przedstawiono potencjalne źródła finansowania Gminnego Programu Rewitalizacji miasta Brańsk oraz indyktywne ramy finansowe projektów głównych rewitalizacji.

Podstawowym źródłem finansowania działań określonych w Gminnym Programie Rewitalizacji będą środki własne pochodzące z budżetu Miasta Brańsk. Pełna realizacja GPR wymaga jednak zaangażowania wysokich środków finansowych, często przewyższających możliwości Miasta co wiąże się z koniecznością aktywnego stosowania różnych wariantów montażu finansowego, przy udziale: środków własnych, celowych środków publicznych, instrumentów zwrotnych, a także Funduszy Europejskich.

Podstawowe źródła pozyskiwania środków zewnętrznych obejmują:

- ✓ środki Unii Europejskiej – m. in. fundusze strukturalne i inwestycyjne: Europejski Fundusz Rozwoju Regionalnego, Europejski Fundusz Społeczny, Fundusz Spójności, Instrument Łącząc Europę, Europejski Fundusz na rzecz Rozwoju Obszarów Wiejskich,
- ✓ środki budżetu państwa – przewidziane na współfinansowanie projektów, jak i jako niezależne źródło finansowania,

- 
- ✓ środki budżetów samorządów – wojewódzkich, powiatowych – na współfinansowanie projektów lub jako niezależne źródło finansowania,
  - ✓ inne środki publiczne – np. fundusze celowe z NFOŚiGW / WFOŚiGW, PFRON
  - ✓ środki prywatne – np. środki wspólnot mieszkaniowych,
  - ✓ kredyty, pożyczki, obligacje komunalne i inne narzędzia i instrumenty finansowe kierowane do JST, wspólnot i spółdzielni mieszkaniowych.

Ważnym, zewnętrznym źródłem finansowania większości ujętych w LPR działań rewitalizacyjnych będzie Regionalny Program Operacyjny Województwa Podlaskiego na lata 2014-2020, w ramach którego wskazano działania służące wsparciu rewitalizacji, na których sfinansowanie wyodrębniono odrębną pulę alokacji i zastosowano zróżnicowane mechanizmy preferencji.

**„Regionalny Program Operacyjny Województwa Podlaskiego 2014-2020”** (RPOWP) jest dokumentem realizującym „Strategię Rozwoju Województwa Podlaskiego do roku 2020” oraz „Umowę Partnerstwa”. Stanowi także program dwufunduszowy, współfinansowany z Europejskiego Funduszu Rozwoju Regionalnego (EFRR) i Europejskiego Funduszu Społecznego (EFS). Obejmuje 33 priorytety inwestycyjne w ramach 9 celów tematycznych, które zostały ujęte w 10 osiach priorytetowych. Poniżej przedstawiono osie priorytetowe i działania spójne z Programem rewitalizacji miasta Brańsk.

- Oś priorytetowa VIII Infrastruktura dla usług użyteczności publicznej (Cel szczegółowy: Wzmocnienie spójności lokalnej poprzez rewitalizację fizyczną, gospodarczą, społeczną obszarów zmarginalizowanych).

Działanie 8.4: Poprawa dostępności i wystandaryzowanie usług społecznych w obszarze ochrony zdrowia i usług socjalnych

Działanie 8.5: Rewitalizacja

- Oś priorytetowa IX Rozwój lokalny (Cel szczegółowy: Poprawa dobrobytu społeczności lokalnych poprzez wzmocnienie kapitału społecznego i zwiększenie zaangażowania w rozwój lokalny).

Działanie 9.1: Rewitalizacja społeczna i kształtowanie kapitału społecznego

Powyższe działania RPOWP 2014-2020 są wyznacznikami dla Programu Rewitalizacji. Przedstawia on projekty, które wpłyną na urealnienie wizji i misji regionu.

### **11.1. Plan finansowy GPR**

---

W tabeli poniżej przedstawione zostały szacowane wartości projektów ujętych na liście projektów podstawowych i uzupełniających, a także potencjalne źródła ich finansowania. Z uwagi na brak szczegółowych informacji dotyczących projektów niemożliwe jest precyzyjne określenie wkładu własnego jak i źródła oraz poziomu dofinansowania zewnętrznego, stąd w tabeli pojawiają się jedynie szacowane wartości ogólne projektów. Ostateczne kwoty kosztów całkowitych i kosztów kwalifikowalnych zostaną dookreślone we wnioskach aplikacyjnych na etapie naboru wniosków o dofinansowanie w ramach poszczególnych działań, funduszy lub programów, do których dany projekt zostanie skierowany.



Tabela 15. Propozycja finansowania projektów głównych rewitalizacji.

Nazwa Projektu	Opis projektu	Szacunkowa wartość	Źródło finansowania
1 <b>Zagospodarowanie bulwaru w centrum miasta</b>	<p>Projekt zakłada zagospodarowanie centralnej części miasta przy rzece. Aktualnie na omawianym terenie znajduje się utwardzona droga żwirowa.</p> <p>Planowany zakres robót to:</p> <ul style="list-style-type: none"> <li>• kostka brukowa,</li> <li>• oświetlenie,</li> <li>• montaż ławek i koszy na śmieci,</li> <li>• zagospodarowanie terenu pod ścieżki rowerowe.</li> </ul> <p>W ramach inwestycji tereny bulwaru zostaną dostosowane do potrzeb osób niepełnosprawnych.</p>	2 000 000,00	EFRR/Środki własne wnioskodawcy
2 <b>Rewitalizacja budynku dawnego magistratu (obecnie przedszkola)</b>	<p>W ramach inwestycji planowana jest rewitalizacja zabytkowego budynku przedszkola. Budynek powinien zostać dostosowany do potrzeb dzieci.</p> <p>Budynek pochodzi z XIX wieku, całość obiektu jest w bardzo słabym stanie technicznym i posiada azbestowy dach.</p>	1 000 000,00	EFRR/Środki własne wnioskodawcy
3 <b>Rewitalizacja obiektów komunalnych, będących własnością miasta</b>	<p>Celem projektu jest rewitalizacja zdegradowanych budynków komunalnych na obszarze rewitalizacji.</p> <p>Zakres prac obejmuje poprawę zewnętrznej i wewnętrznej estetyki budynków.</p>	2 000 000,00	EFS/EFRR/Środki własne wnioskodawcy
4 <b>Pobudzenie przedsiębiorczości</b>	<p><b>Etap I - Kursy i szkolenia</b></p> <p>Celem projektu jest rozwój przedsiębiorczości wśród mieszkańców obszaru zdegradowanego. Uczestnicy projektu wezmą udział w szkoleniach, konsultacjach z profesjonalistami, w czasie których poznają warunki prowadzenia własnej działalności gospodarczej. Będą zdobywali umiejętności postaw otwartych wobec wyzwań rynku pracy, zdobędą umiejętności pozwalające na założenie i utrzymanie działalności gospodarczej.</p> <p>Cykl szkoleń będzie obejmował wybrane aspekty prawne, fiskalne</p>	150 000,00	EFS/EFRR/Środki własne wnioskodawcy

	<p>i organizacyjne prowadzenia działalności gospodarczej.</p> <p>W ramach projektu odbędą się także szkolenia dla osób prowadzących działalność gospodarczą z zakresu usług turystycznych.</p> <p>Wśród tematów poruszanych w ramach cyklu szkoleniowego byłby:</p> <ul style="list-style-type: none"> <li>• Marketing turystyczny, czyli jak budować ofertę, jak promować m.in. internecie.</li> <li>• Obsługa klientów - uświadomienie uczestnikom znaczenia profesjonalnej i wieloaspektowej obsługi turystów.</li> <li>• Kwestie formalno-prawne związane z prowadzeniem działalności gospodarczej.</li> <li>• Szkolenia i pomoc w uzyskaniu dotacji i pożyczek na rozpoczęcie działalności gospodarczej.</li> </ul> <p><b>Etap II - System zwolnień z podatku od nieruchomości</b></p> <p>Projekt zakłada zwolnienie z podatku od nieruchomości na okres jednego roku dla mieszkańców obszaru rewitalizacji, którzy zdecydują się na rozpoczęcie własnej działalności.</p>		
<p>5</p> <p><b>Dom Dziennego Pobytu dla ludzi w podeszłym wieku i niepełnosprawnych</b></p>	<p>Objęcie opieką mieszkańców miasta Brańsk, wymagających tego typu usług społecznych. Projekt będzie innowacyjny na tym terenie i wypełni niszę spowodowaną niekorzystnymi procesami społecznymi – starzeniem się społeczeństwa. Na terenie miasta duży udział mieszkańców to osoby niepełnosprawne, które w szczególny sposób są zagrożone wykluczeniem społecznym.</p> <p>Placówka będzie czynna od poniedziałku do piątku w ciągu dnia.</p>	<p>150 000,00</p>	<p>EFS/EFRR/Środki własne wnioskodawcy</p>

Źródło:

Opracowanie

własne.

Tabela 16. Propozycja finansowania projektów uzupełniających rewitalizacji.

Nazwa Projektu	Opis projektu	Szacunkowa wartość	Źródło finansowania
1 <b>Zajęcia pozalekcyjne w szkołach</b>	<p>Zakłada się realizację zajęć pozalekcyjnych w szkołach zlokalizowanych na terenie miasta. Za przygotowania planu zajęć pozalekcyjnych odpowiedzialny będzie dyrektor danej placówki. Plan ten powinien zapewniać realizację założonych celów i obejmować wszystkie zajęcia pozalekcyjne odbywające się na terenie szkoły.</p> <p>Wśród planowanych form aktywności pozalekcyjnej powinny znaleźć się zajęcia, które uzupełnią wiedzę uczniów mających problem z jej przyswojeniem w trakcie zajęć szkolnych oraz poszerzą wiedzę uczniów bardzo dobrze się uczących. Będą to zajęcia m.in.:</p> <ul style="list-style-type: none"> <li>• Wyrównawcze - pomagające nadrobić uczniom materiał szkolny i dostosować się do lepiej uczących się rówieśników,</li> <li>• Językowe, z naciskiem na język angielski,</li> </ul> <p>Przedmiotów matematyczno- przyrodniczych.</p>	100 000,00	EFS/EFRR/Środki własne wnioskodawcy
2 <b>Termomodernizacja budynków będących w zarządzie Miasta wraz z montażem odnawialnych źródeł energii</b>	<p>Projekt zakłada termomodernizację budynków znajdujących się na obszarze rewitalizacji. Celem jest to poprawienie cech technicznych budynków w celu zmniejszenia zużycia energii dla potrzeb ogrzewania, wentylacji i przygotowania ciepłej wody użytkowej. W ramach projektu będą realizowane działania mające na celu ocieplenie zewnętrznych przegród budowlanych (ścian, dachu, stropodachu, stropu nad piwnicą) wymiana okien na okna szczelne, o niższej wartości współczynnika przenikania oraz wprowadzenie automatyki pogodowej oraz urządzeń regulacyjnych.</p> <p>W ramach projektu zostaną uwzględnione odnawialne źródła energii.</p> <p>W ramach projektu budynki zostaną dostosowane do potrzeb osób niepełnosprawnych.</p>	2 000 000,00	EFS/EFRR/Środki własne wnioskodawcy
3 <b>Przebudowa dróg gminnych wraz budową chodników i oświetlenia ulicznego</b>	<p>Projekt zakłada przebudowę dróg na obszarze rewitalizacji oraz budowę nowych odcinków chodników i oświetlenia ulicznego.</p>	3 000 000,00	EFRR/Środki własne wnioskodawcy



4	<p><b>Aktywna integracja osób zagrożonych ubóstwem lub wykluczeniem społecznym</b></p>	<p>Przygotowanie i wdrożenie programu aktywnej integracji osób zagrożonych ubóstwem lub wykluczeniem społecznym obejmujące m.in. takie działania, jak:</p> <ul style="list-style-type: none"> <li>- inicjatywy przygotowujące do podjęcia zatrudnienia np. staże, praktyki zawodowe, wolontariat;</li> <li>- poradnictwo psychologiczne i psychospołeczne;</li> <li>- trening kompetencji i umiejętności społecznych;</li> <li>- poradnictwo zawodowe i pośrednictwo pracy;</li> <li>- usługi towarzyszące procesowi usamodzielniania wychowanków pieczy zastępczej;</li> <li>- oddziaływanie na uczestników oraz otoczenie osób zagrożonych ubóstwem lub wykluczeniem społecznym wzmacniające lub odbudowujące naturalne systemy wsparcia, takie jak rodzina i lokalna społeczność, obejmujące np. wsparcie osób sprawujących rodzinną pieczę zastępczą, mediacje, terapie rodzinne, poradnictwo rodzinne.</li> </ul>	200 000,00	EFS/EFRR/Środki własne wnioskodawcy
---	--	--	------------	-------------------------------------

Źródło:

Opracowanie

własne

## 12. Mechanizmy włączania różnych grup interesariuszy w proces rewitalizacji

Założenia procesu realizacji partycypacji społecznej w ramach tworzenia GPR:

- Włączenie w proces rewitalizacji szerokiego grona interesariuszy programu,
- Udostępnianie informacji na temat planowanych konsultacji społecznych,
- Informowanie opinii publicznej na temat działań i etapów realizacji programu,
- Weryfikacja założeń programu po przeprowadzeniu konsultacji społecznych na każdym wyróżnionym etapie (diagnozowanie, programowanie, wdrażanie oraz monitorowanie).

### **Konsultacje społeczne dotyczące wyznaczenia obszaru zdegradowanego oraz obszaru rewitalizacji (w tym proces diagnozowania)**

Diagnoza, która powstała na potrzeby opracowania GPR, udostępniona została interesariuszom procesu rewitalizacji w dniu 04.10.2016 r. na stronie BIP oraz w siedzibie **Urzędu Miasta Brańsk. Konsultacje społeczne przeprowadzone zostały w dniach 28.03.2017 roku do 28.04.2017 roku w następujących formach:**

1. Zbieranie uwag w postaci elektronicznej oraz papierowej,
2. Spotkań informacyjnych,
3. Zbieranie uwag ustnych,
4. Wywiadów pogłębionych.

W konsultacjach społecznych wzięli udział przedstawiciele różnych grup, między innymi przedstawiciele Urzędu Miasta, przedstawiciele mieszkańców oraz lokalni liderzy opinii publicznej. Dzięki udziałowi osób/podmiotów procesu rewitalizacji możliwe było skonfrontowanie różnych punktów widzenia oraz wypracowanie wspólnej wizji.

---

## 10. System realizacji programu rewitalizacji, monitoring i ewaluacja

---

### 10.1. Wdrażanie

---

Jednostką koordynującą proces rewitalizacji na terenie miasta, w tym przygotowanie i wdrożenie Gminnego Programu Rewitalizacji jest Miasto Brańsk. Jest ono głównym inicjatorem i koordynatorem procesów rewitalizacji, ze względu na zakres własnych zadań, które obejmują: sprawy ładu przestrzennego, budownictwo mieszkaniowe, pomoc społeczną, edukację, ochronę zdrowia, kulturę, ochronę środowiska czy infrastrukturę. Podmiotem odpowiedzialnym za proces realizacji zapisów dokumentu jest Urząd Miasta Brańsk. Nadzór z ramienia samorządu prowadzi będzie Burmistrz Miasta Brańsk. Wszystkie koszty zarządzania, które pojawią się w trakcie wdrażania Gminnego Programu Rewitalizacji pokryte zostaną z budżetu Miasta Brańsk.

#### **Rada Miasta Brańsk**

Organem przyjmującym Gminny Program Rewitalizacji w formie uchwały, nadzorującym jego realizację oraz osiągane efekty jest Rada Miasta Brańsk. Realizacja założeń Programu leży w gestii władz samorządowych. Kluczowym czynnikiem, który będzie przyczyniał się do sukcesu jest uspołecznienie procesów związanych z ich realizacją.

#### **Burmistrz Miasta Brańsk**

Burmistrz Miasta ma za zadanie bieżący nadzór nad realizacją Gminnego Programu Rewitalizacji oraz inicjowanie ewentualnych korekt Programu. Ponadto istotnym zadaniem Burmistrza będzie zapewnienie środków na realizację poszczególnych przedsięwzięć rewitalizacyjnych (środki finansowe wewnętrzne i zewnętrzne). W razie konieczności Burmistrz Miasta Brańsk będzie podejmował decyzje o naniesieniu zmian/aktualizacji Gminnego Programu Rewitalizacji.

#### **Urząd Miasta Brańsk**

Urząd Miasta Brańsk koordynuje przygotowanie i opiniowanie projektów uchwał Rady Miasta i zarządzeń. Realizacja konkretnych przedsięwzięć jest konieczna w celu prawidłowego wdrożenia założeń Programu. Aby polepszyć realizację zawartych w



---

dokumentacji działań oraz osiągnięcia zakładanych celów, budżet miasta powinien zostać podporządkowany celom. Natomiast wykonywanie zadań (działań) powinno zostać powierzone poszczególnym jednostkom samorządu według ich kompetencji, tzn. odpowiednim komórkom w Urzędzie Miasta lub samorządowym jednostkom organizacyjnym. Zadania bardziej złożone, o charakterze ponadlokalnym, wymagające współpracy z podmiotami zewnętrznymi będą realizowane w formie partnerstwa podmiotów publicznych różnych szczebli.

#### **Do obowiązków Urzędu Miasta Brańsk należy:**

- koordynowanie procesów rewitalizacji na terenie Miasta,
- zgłoszenie/wykreślenie Programu do wykazu programów rewitalizacji gmin Województwa Podlaskiego za pośrednictwem wniosku, tj. „Wniosek o wpis programu rewitalizacji do wykazu/aktualizację programu rewitalizacji w wykazie/wykreślenie programu rewitalizacji z wykazu programów rewitalizacji gmin województwa podlaskiego”
- prognozowanie budżetu miasta, w tym: opracowanie i aktualizacja Wieloletniej Prognozy Finansowej, z uwzględnieniem projektów rewitalizacyjnych, wprowadzenie procesu hierarchizacji przedsięwzięć,
- przygotowanie oraz realizacja projektów, w tym zadań inwestycyjnych oraz tzw. projektów „miękkich” (przygotowanie założeń, dokumentacji, pozyskanie zewnętrznych źródeł finansowania),
- współpraca z interesariuszami Programu, w tym: z organizacjami pozarządowymi,
- monitoring realizacji projektów i ich zakładanych efektów (produktów, rezultatów),
- aktualizacja Gminnego Programu Rewitalizacji, w tym: współpraca i prowadzenie konsultacji społecznych z podmiotami lokalnymi w zakresie planowanych zmian,
- prowadzenie działań promocyjnych i informacyjnych.

#### **Komitet Rewitalizacji**

Podmiotem organizacyjnym, odpowiedzialnym za sprawną komunikację, harmonijną realizację projektu jak również za sprawne przeciwdziałanie ryzykom i nieprawidłowościom powstałym przy realizacji projektu jest Komitet Rewitalizacji. Jednym z jego zadań jest

---

kontakt z lokalnymi partnerami z sektorów: publicznego, społecznego i gospodarczego. Stanowi on forum współpracy i dialogu interesariuszy z organami gminy w sprawach dotyczących przygotowania, prowadzenia i oceny rewitalizacji oraz pełni funkcję opiniodawczo - doradcą Burmistrza.

Do działań Komitetu rewitalizacji należy:

- Koordynowanie wdrażania Gminnego Programu Rewitalizacji w zakresie przestrzegania zasad wdrożenia zarówno o charakterze wewnętrznym, przyjętym uchwałą Rady Miasta, jak i zewnętrznym, związanym z finansowaniem projektów rewitalizacyjnych ze środków unijnych, opiniowanie propozycji zmian przedstawionych przez Burmistrza Radzie Miasta,
- planowanie zmian w oparciu o elastyczność programu oraz możliwość pojawienia się nowych partnerów zainteresowanych nowymi projektami rewitalizacyjnymi,
- opiniowanie wniosków przedkładanych przez partnerów realizujących określone projekty rewitalizacyjne,
- promowanie działań rewitalizacyjnych i rozwijanie komunikacji społecznej w sektorach: publicznym, społecznym i gospodarczym; celem rozszerzenia partnerstwa i partycypacji społecznej,
- współpraca z Burmistrzem w zakresie monitoringu Gminnego Programu Rewitalizacji.

## Monitoring i ewaluacja

Zapewnieniu efektywności prowadzonych działań rewitalizacyjnych służyć będzie proces monitoringu i ewaluacji.

Monitorowanie Gminnego Programu Rewitalizacji obejmuje:

- rejestrowanie rezultatów realizacji celów,
- rejestrowanie procesów społecznych, gospodarczych i przestrzennych zachodzących w obszarze rewitalizacji,
- obserwację zewnętrznych uwarunkowań realizacji Programu, w tym zmian w kierunkach polityki regionalnej i krajowej,

- rejestrowanie rezultatów projektów inwestycyjnych oraz społecznych, których realizacja wymaga przeprowadzenia wcześniejszych projektów inwestycyjnych oraz kontynuowanych projektów społecznych z poprzedniego okresu programowania.

Na podstawie danych z monitoringu przeprowadzana będzie bieżąca i okresowa ocena programu rewitalizacji, zarówno w zakresie uzyskiwanych rezultatów i aktualności przyjętych założeń.

W ramach przeprowadzanego monitoringu konieczne będzie:

- Sporządzanie raportów z realizacji Programu Rewitalizacji przyjmowanych uchwałą Rady Miasta Brańsk (za każdy rok realizacji Programu),
- Publikowanie opracowanych wyników sprawozdań na stronie internetowej Urzędu Miasta Brańsk,
- Ocena ewentualnej zmiany lub aktualizacji Programu Rewitalizacji.

Stopień wdrażania oraz postępy w realizacji konkretnych projektów powinny być monitorowane za pomocą karty monitoringowej projektu (karty będą wykorzystywane w trakcie sporządzania raportów monitoringowych). Przedstawiony poniżej wzór karty oceny projektów powinien zostać wypełniony przez poszczególne podmioty wykonawcze po zakończeniu realizacji projektu. Dzięki kartom monitoringowym możliwe będzie monitorowanie rezultatu z perspektywy pojedynczej inwestycji, co umożliwi opisanie i porównanie efektów w sposób przejrzysty i jednoznaczny.

Tabela 17. Wzór karty monitoringu realizacji projektu.

Karta monitoringu realizacji projektu	
Podmiot realizujący projekt	
Nazwa projektu	
Opis zrealizowanych działań w roku sprawozdawczym	
Środki finansowe poniesione na realizację projektu w tym wartość dofinansowania [%]	
Możliwe ryzyka dalszej realizacji projektu	
Propozycje działań minimalizujących ryzyka	



Źródło: Opracowanie własne.

Ewaluacja Gminnego Programu Rewitalizacji pozwala oszacować oddziaływanie programu, jak i pomocy publicznej, w tym pomocy strukturalnej Unii Europejskiej w odniesieniu do założonych celów programu. Wyniki oceny powinny zostać wykorzystane w celu jak najlepszego dopasowania realizowanych przedsięwzięć do rzeczywistych potrzeb oraz najbardziej efektywnego wydatkowania środków. Warunkiem dobrej oceny jest dostępność danych i terminowe raportowanie przez wszystkie podmioty zaangażowane w system wdrażania programu.

W przypadku uwag do Programu wynikających po ocenie merytorycznej, członek Komitetu Rewitalizacji sporządza bezzwłocznie pismo „Formularz korekty programu rewitalizacji zgłoszonego do wykazu programów rewitalizacji gmin województwa podlaskiego” z uwagami merytorycznymi. W razie niedokonania lub niewłaściwego dokonania poprawek lub uzupełnień, członkowie komitetu oceniający program rewitalizacji formułują kolejny raz uwagi.

Tabela 18. Wskaźniki rezultatu dla procesu ewaluacji.

Nazwa wskaźnika	Wartość bazowa	Oczekiwana zmiana	Źródło pozyskania danych
<b>Strefa społeczna</b>			
Udział bezrobotnych zarejestrowanych w przeliczeniu na 100 osób	4,00	Spadek	Urząd Miasta Brańsk
Udział długotrwale bezrobotnych zarejestrowanych w przeliczeniu na 100 osób	1,40	Spadek	Urząd Miasta Brańsk
Liczba stwierdzonych przestępstw ogółem w przeliczeniu na 100 osób	0,90	Spadek	Posterunku Policji w Brańsku
Liczba świadczeń przyznanych ze względu na ubóstwo w przeliczeniu na 100 osób	1,15	Spadek	MOPS w Brańsku
Korzystający ze świadczeń pomocy społecznej z tytułu niepełnosprawności w przeliczeniu na 100 osób	1,83	Spadek	MOPS w Brańsku

<b>Strefa gospodarcza</b>			
<b>Liczba zarejestrowanych podmiotów gospodarczych w rejestrze REGON w przeliczeniu na 100 osób</b>	1,73	Wzrost	CEIDG
<b>Strefa techniczna, przestrzenno – funkcjonalna i środowiskowa</b>			
<b>Powierzchnia wyrobów azbestowych (m) na 1 km<sup>2</sup> sołectwa</b>	134,78	Spadek	Urząd Miasta Brańsk

Źródło: Opracowanie własne.

Przeprowadzony proces ewaluacji stanowić będzie materiał umożliwiający wskazanie działań naprawczych w procesie rewitalizacji oraz zaprogramowanie kolejnych działań rewitalizacyjnych, które powinny zostać ujęte w zaktualizowanym programie lub innym, równoważnym dokumencie.

## **11. Zmiany w zakresie planowania i zagospodarowania przestrzennego**

### **11.1. Specjalna strefa rewitalizacji**

W Gminnym Programie Rewitalizacji Miasta Brańsk nie przewiduje się ustanowienia Specjalnego Strefy Rewitalizacji, o której mowa w art. 25 Ustawy o rewitalizacji z dnia 9 października 2015 roku.

### **11.2. Zmiany w dokumentach planowania i zagospodarowania przestrzennego**

- Niezbędne zmiany w studium uwarunkowań i kierunków zagospodarowania przestrzennego

Gminny Program Rewitalizacji Miasta Brańsk nie przewiduje wprowadzenia zmian w obecnym dokumencie Studium Uwarunkowań i Kierunków Zagospodarowania Przestrzennego Miasta Brańsk.

- Niezbędne zmiany w miejscowych planach zagospodarowania przestrzennego.

---

Gminny Program Rewitalizacji Miasta Brańsk nie przewiduje wprowadzenia zmian w miejscowych planach zagospodarowania przestrzennego. Wszystkie zaplanowane projekty rewitalizacyjne są zgodne z istniejącymi planami zagospodarowania przestrzennego.