

**UCHWAŁA NR XV/96/2020  
RADY MIASTA BRAŃSK**

z dnia 30 grudnia 2020 r.

**w sprawie wyznaczenia Aglomeracji Brańsk**

Na podstawie art. 18 ust. 2 pkt 15 ustawy z dnia 8 marca 1990 roku o samorządzie gminnym ( Dz. U. z 2019 r. poz. 506 ze zm.) art. 87 ust. 1 i art. 565 ust. 2 ustawy z dnia 20 lipca 2017 r. Prawo wodne ( Dz. U. z 2018 r. poz. 2268 ze zm.) oraz w związku z § 3 i 4 rozporządzenia Ministra Gospodarki Morskiej i Żeglugi Śródlądowej z dnia 27 lipca 2018 r. w sprawie sposobu wyznaczania obszarów i granic aglomeracji (Dz. U. z 2018 r. poz.1586) Rada Miasta Brańsk uchwała co następuje:

§ 1. Wyznacza się Aglomerację Brańsk, o równoważnej liczbie mieszkańców **3936 RLM** z oczyszczalnią ścieków w Brańsku.

§ 2. Integralną częścią uchwały jest opis wielkości i obszaru Aglomeracji zawierający podstawowe informacje dotyczące charakterystyki Aglomeracji, stanowiący załącznik nr 1 do uchwały oraz mapa Aglomeracji określająca jej granice i położenie w stosunku do najważniejszych obiektów infrastruktury, stanowiąca załącznik nr 2 do uchwały.

§ 3. Traci moc Uchwała nr XX/152/15 Sejmiku Województwa Podlaskiego z dnia 21 grudnia 2015 r. w sprawie wyznaczenia aglomeracji Brańsk (Dz. Urz. Woj. Podl. z dnia 23 grudnia 2015 r., poz. 4520).

§ 4. Wykonanie Uchwały powierza się Burmistrzowi Miasta Brańsk.

§ 5. Uchwała wchodzi w życie po upływie 14 dni od dnia ogłoszenia w Dzienniku Urzędowym Województwa Podlaskiego.

Wiceprzewodnicząca Rady  
Miasta

  
**Anna Teresa Mortel**

**Aglomeracja Miasto Brańsk****Część opisowa****1. Podstawowe informacje na temat aglomeracji**

1. Nazwa aglomeracji: <b>Miasto Brańsk</b>
2. Wielkość RLM aglomeracji zgodnie z obowiązującym rozporządzeniem / uchwałą: 4595
3. Wielkość RLM aglomeracji planowanej do wyznaczenia: 3936
4. Gmina wiodąca w aglomeracji: <b>Miasto Brańsk</b>
5. Gminy w aglomeracji: <b>Miasto Brańsk</b>
6. Wykaz nazw miast i/lub miejscowości w aglomeracji, zgodnie z dołączonym do wniosku załącznikiem graficznym#: <b>Miasto Brańsk</b>
7. Wykaz nazw miejscowości dołączanych do obszaru aglomeracji: <b>nie dotyczy</b>
8. Wykaz nazw miejscowości wyłączanych z obszaru aglomeracji: <b>nie dotyczy</b>
9. Nazwa miejscowości, w której zlokalizowana jest oczyszczalnia ścieków: Brańsk
<b><i>W przypadku aglomeracji współtworzonej przez kilka gmin wniosek o wyznaczenie obszaru i granic aglomeracji składa gmina wiodąca. W takim przypadku informacje i dane powinny być przedstawione zarówno dla całej aglomeracji, jak i odrębnie dla gmin współtworzących aglomerację. Złożenie wniosku o zmianę aglomeracji wymaga przedstawienia informacji dotyczącej rozporządzenia wojewody lub uchwały sejmiku województwa w sprawie wyznaczenia aglomeracji oraz przedstawienia merytorycznego uzasadnienia takiego działania.</i></b>

Uchwałą Nr XX/152/15 Sejmiku Województwa Podlaskiego z dnia 21 grudnia 2015 r. wyznaczona została aglomeracja Miasto Brańsk położona w województwie podlaskim, na terenie gminy miejskiej Brańsk, w powiecie bielskim, o równoważnej liczbie mieszkańców 4595, wyposażona w jedną oczyszczalnię ścieków o maksymalnej przepustowości 450 m<sup>3</sup>/d, położone na terenie gminy miejskiej Brańsk.

Na podstawie istniejących danych w 2015 roku wyznaczona została aglomeracja o równoważnej liczbie mieszkańców RML = 4595.

Podstawa do opracowania planu: Rozporządzenie Ministra Gospodarki Morskiej i Żeglugi Śródlądowej z dnia 27 lipca 2018 r. w sprawie sposobu wyznaczania obszarów i granic aglomeracji (Dz.U. z 2018 r. poz. 1586).

**2. Adres wnioskodawcy (gminy, gminy wiodącej w aglomeracji)**

Miejscowość: Brańsk	Ulica, nr: Rynek 8
Gmina: miejska Brańsk	Powiat: bielski
Województwo: podlaskie	
Telefon: 85 73 75 005	Fax: 85 73 75 363
e-mail do kontaktu bieżącego: sekretariat@bransk.um.gov.pl	

**3. Dane kontaktowe osoby wskazanej do kontaktowania się w sprawach złożonego wniosku**

1. Imię i nazwisko: Jacek Krasucki
2. Telefon: 604 660 010
3. Fax: .....
4. E-mail: wik@bransk.um.gov.pl

**4. Dokumenty stanowiące podstawę do wyznaczenia aglomeracji**

Lp.	Wyszczególnienie	Nie#	Tak <sup>5</sup>
1	2	3	4
1	Miejscowe plany zagospodarowania przestrzennego		x
2	Studium uwarunkowań i kierunków zagospodarowania przestrzennego gminy		x
3	Decyzje o ustaleniu lokalizacji inwestycji celu publicznego		x
4	Wieloletnie plany rozwoju i modernizacji urządzeń wodociągowych i kanalizacyjnych	X	
5	Inne (wymienić).....		

**5. Opis systemu zbierania ścieków komunalnych w obrębie aglomeracji**

### 5.1. Informacje na temat długości i rodzaju istniejącej sieci kanalizacyjnej i liczby osób

korzystających z istniejącej sieci kanalizacyjnej oraz długości i rodzaju sieci kanalizacyjnej i liczby osób korzystających z sieci kanalizacyjnej, na której wykonanie zostały pozyskane środki finansowe

**Tabela 1. Sieć istniejąca**

L.p.	Kanalizacja istniejąca	Długość [km]	Liczba osób korzystających z istniejącej kanalizacji			Uwagi
			Mieszkańcy	Osoby czasowo przebywające na terenie aglomeracji#	Sumaryczna liczba osób [kol 4 + kol 5]	
1	2	3	4	5	6	7
1.	Sanitarna grawitacyjna	19,4	3820	50	3870	
2.	Sanitarna tłoczna	1,0				
3.	Ogólnospławna grawitacyjna	0				
4.	Ogólnospławna tłoczna	0				
Razem		20,4	3820	50	3870	

**Tabela 2. Sieć, na której wykonanie zostały pozyskane środki finansowe**

L.p.	Kanalizacja istniejąca	Długość [km]	Liczba osób korzystających z istniejącej kanalizacji			Uwagi
			Mieszkańcy	Osoby czasowo przebywające na terenie aglomeracji#	Sumaryczna liczba osób [kol 4 + kol 5]	
1	2	3	4	5	6	7
1.	Sanitarna grawitacyjna	0	0	0	0	
2.	Sanitarna tłoczna	0				
3.	Ogólnospławna grawitacyjna	0				
4.	Ogólnospławna tłoczna	0				
Razem		0	0	0	0	

5.2. Informacje na temat długości i rodzaju planowanej do wykonania sieci kanalizacyjnej w celu dostosowania aglomeracji do warunków określonych w Dyrektywie Rady z dnia 21 maja 1991 r. dotyczącej oczyszczania ścieków komunalnych (91/271/EWG) oraz liczby osób korzystających z planowanej sieci kanalizacyjnej.

5.2.1. Sieć kanalizacyjna o wskaźniku długości sieci nie mniejszym niż 120 osób na 1 km sieci.

**Na terenie aglomeracji nie planuje się budowy sieci kanalizacji sanitarnej**

**Wskaźnik długości sieci > 120 mieszkańców na 1 km sieci**

Obliczenie wskaźnika długości sieci dla planowanej do wykonania sieci kanalizacyjnej (dla obszaru o wskaźniku długości sieci nie mniejszym niż 120 osób na 1 km sieci).	
Długość sieci kanalizacyjnej planowanej do wykonania [kol. 3 razem]	
Sumaryczna liczba mieszkańców oraz osób czasowo przebywające na terenie aglomeracji, którzy będą obsługiwani przez planowaną do wykonania sieć kanalizacyjną [kol. 6 - razem]	
Wskaźnik długości sieci = sumaryczna liczba mieszkańców oraz osób czasowo przebywających na terenie aglomeracji [kol. 6 - razem] / długość sieci kanalizacyjnej planowanej do wykonania [kol. 3 - razem]	

5.2.2. Sieć kanalizacyjna o wskaźniku długości sieci nie mniejszym niż 90 osób na 1 km sieci.

**Wykaz miast i/lub miejscowości (wchodzących w skład aglomeracji), w obrębie których planuje się wykonanie sieci kanalizacji sanitarnej, wraz ze wskazaniem charakteru obszaru (obszar objęty formą ochrony przyrody zgodnie z ustawą o ochronie przyrody – określić jakiej; teren strefy ochronnej ujęcia wody etc.):**  
**Nie planuje się budowy.**

L.p.	Kanalizacja planowana do realizacji	Długość [km]	Liczba osób, które będą obsługiwane przez planowaną do wykonania kanalizację			Uwagi
			Mieszkańcy	Osoby czasowo przebywające na terenie aglomeracji <sup>6</sup>	Sumaryczna liczba osób [kol 4 + kol 5]	
1	2	3	4	5	6	7
1.	Sanitarna grawitacyjna	-	-	-	-	
2.	Sanitarna tłoczna	-	-	-	-	
Razem		-	-	-	-	

**Wskaźnik długości sieci 90÷120 mieszkańców na 1 km sieci.**

Obliczenie wskaźnika długości sieci dla planowanej do wykonania sieci kanalizacyjnej (dla obszaru o wskaźniku długości sieci nie mniejszym niż 90 osób na 1 km sieci)	
Długość sieci kanalizacyjnej planowanej do wykonania [kol. 3 - razem]	nie dotyczy
Sumaryczna liczba mieszkańców oraz osób czasowo przebywające na terenie aglomeracji, którzy będą obsługiwani przez planowaną do wykonania sieć kanalizacyjną [kol. 6 - razem]	nie dotyczy
Wskaźnik długości sieci = sumaryczna liczba mieszkańców oraz osób czasowo przebywające na terenie aglomeracji [kol. 6 - razem]/długość sieci kanalizacyjnej planowanej do wykonania [kol. 3 - razem]	nie dotyczy

Łączna długość istniejącej sieci kanalizacyjnej w aglomeracji i planowanej do budowy sieci kanalizacyjnej wynosi – **20,4 km**.

Liczba stałych mieszkańców oraz czasowo przebywających w aglomeracji obsługiwanych przez istniejącą sieć kanalizacyjną – **3870 osoby**.

**RLM Mieszkańców stałych – 3886**

**RLM Osób czasowo przebywających – 50**

**RLM Przemysłu - 0**

**6. Opis gospodarki ściekowej w aglomeracji**

**6.1. Informacje na temat oczyszczalni ścieków.**

Nazwa oczyszczalni ścieków: Hydrocentrum Brańsk

Lokalizacja oczyszczalni ścieków (adres): **Brańsk ul. Binduga,**

**17-120 Brańsk, gm.Brańsk, powiat bielski**

Dane kontaktowe (telefon, e-mail, fax): **tel. 85 73 75 005 lub 604660 010**

**sekretariat@bransk.um.gov.pl lub wik@bransk.um.gov.pl fax 85 73 75 363**

Pozwolenie wodnoprawne na odprowadzanie ścieków z oczyszczalni do środowiska:

- organ: **Starostwo Powiatowe w Bielsku Podlaskim**
- decyzja: **AŚ 6341.14.2016**
- data: **10.06.2016 r.** - termin ważności decyzji: do dnia **10 06 2026 r.**
- **RLM** oczyszczalni wynosi 4000

Przepustowość oczyszczalni zgodnie z pozwoleniem wodnoprawnym:

średnia [m3/d]: **383**

maksymalna dobową [m3/d]: **450**

maksymalna godzinowa [m3/h]: **32,30**

średnia roczna [m3/rok]: 139 795

Ilość ścieków dostarczanych do oczyszczalni ścieków, zgodnie z danymi przedłożonymi

w ostatnim sprawozdaniu z realizacji KPOŚK:

Ścieki dopływające siecią kanalizacyjną [tys. m3/r]: **107,2**

Ścieki dowożone [ tys. m<sup>3</sup>/r]: **1,0**

Oczyszczalnia nie przyjmuje ścieków z poza aglomeracji

Średnie obciążenie oczyszczalni [m<sup>3</sup>/d]: **310**

Ilość ścieków oczyszczonych w roku poprzednim [tys. m<sup>3</sup> /rok]: **106**

Przewidywana ilość ścieków oczyszczanych w roku po zrealizowaniu planowanego zakresu sieci kanalizacji sanitarnej [m<sup>3</sup> /rok]: **113460**

Wartości wskaźników zanieczyszczeń ścieków dopływających do oczyszczalni (surowych)		Wartości wskaźników zanieczyszczeń ścieków odpływających (oczyszczonych)
Wskaźnik	Wartość (średnioroczna z pomiarów)	Wartość (średnioroczna z pomiarów)
1	2	3
BZT5 [mgO <sub>2</sub> /l]	967,0	9,0
ChZTCr [mgO <sub>2</sub> /l]	1336,0	90,0
Zawiesina ogólna [mg/l]	360,0	16,0
Fosfor ogólny [mgP/l]	Nie dotyczy	
Azot ogólny [mgN/l]	Nie dotyczy	
Wartości wskaźników lub % redukcji zanieczyszczeń ścieków oczyszczonych <sup>#</sup>		
Wskaźnik	Dopuszczalne wartości wskaźników	Stopień redukcji zanieczyszczeń (średnioroczna z pomiarów)
1	2	3
BZT5 [mgO <sub>2</sub> /l]	25	99,06 %
ChZTCr [mgO <sub>2</sub> /l]	125	93,27 %
Zawiesina ogólna [mg/l]	35	95,50 %
Fosfor ogólny [mgP/l]	Nie dotyczy	
Azot ogólny [mgN/l]	Nie dotyczy	

**Odbiornik ścieków oczyszczonych zgodnie z pozwoleniem wodnoprawnym:**

Nazwa ciekłu: <i>rzeka Nurzec</i>	
Współrzędne geograficzne wylotu: <i>N: 52°74,39"; E: 22°82'2,32"</i>	
Typ oczyszczalni ścieków <sup>#</sup>	
B – oczyszczalnia biologiczna spełniająca standardy odprowadzanych ścieków	x
Non B – oczyszczalnia biologiczna niespełniająca standardów odprowadzanych ścieków	
PUB1 – oczyszczalnia biologiczna z podwyższonym usuwaniem związków azotu (N), fosforu (P) spełniająca standardy odprowadzanych ścieków dla aglomeracji ≥ 100 000 RLM	
non PUB1 – oczyszczalnia jw. niespełniająca standardów odprowadzanych ścieków w zakresie usuwania N i/lub P	
PUB2 – oczyszczalnia biologiczna z podwyższonym usuwaniem związków azotu (N), fosforu (P) spełniająca standardy odprowadzanych ścieków dla aglomeracji < 100 000 RLM	
non PUB2 – oczyszczalnia jw. niespełniająca standardów odprowadzanych ścieków w zakresie usuwania N i/lub P	
Podstawowe informacje na temat	

zamierzeń inwestycyjnych z zakresu budowy, rozbudowy lub modernizacji oczyszczalni: <b>Nie planuje się modernizacji oczyszczalni ścieków.</b>	
--	--

## 6.2. Informacje dotyczące indywidualnych systemów oczyszczania ścieków obsługujących mieszkańców aglomeracji.

### Podstawowe informacje na temat istniejących indywidualnych systemów oczyszczania ścieków oraz zamierzeń inwestycyjnych w tym zakresie:

Na terenie nowo wyznaczonej granicy aglomeracji występuje jedna oczyszczalnia ścieków w mieście Brańsk. Pozostali mieszkańcy, którzy nie korzystają ze zbiorczej sieci kanalizacyjnej posiadają w swoich gospodarstwach domowych szczelne zbiorniki bezodpływowe na ścieki oraz przydomowe oczyszczalnie. Nie planuje się inwestycji w zakresie budowy przydomowych oczyszczalni ścieków.

W chwili obecnej ilość ścieków powstających na terenie aglomeracji nie objętych systemem kanalizacji wynosi ok. 1,0 tys. m<sup>3</sup>/rok.

Na aktualizowanym terenie aglomeracji Miasta Brańsk istnieją indywidualne systemy oczyszczania ścieków: 3 przydomowe oczyszczalnie ścieków obsługujące 10 osób. Indywidualne systemy oczyszczania zapewniają ten sam stopień oczyszczania, jak dla całej aglomeracji. Na terenie aglomeracji znajdują się zbiorniki bezodpływowe, z których korzysta 56 osób.

## 6.3. Informacje o średniej dobowej ilości i jakości ścieków komunalnych powstających na terenie aglomeracji oraz ich składzie jakościowym.

Ilość ścieków komunalnych powstających na terenie aglomeracji [tyś m <sup>3</sup> /r]: 106,0 290 m <sup>3</sup> /d		
Wskaźnik	Wartość wskaźnika zanieczyszczeń	Uwagi
1	2	3
BZT5 [mgO <sub>2</sub> /l]	967	-
ChZTCr [mgO <sub>2</sub> /l]	1336	-
Zawiesina ogólna [mg/l]	360	-
Fosfor ogólny [mgP/l]	Nie dotyczy	-
Azot ogólny [mgN/l]	Nie dotyczy	-

## 6.4. Informacje o ilości i składzie jakościowym ścieków przemysłowych odprowadzanych przez zakłady do systemu kanalizacji zbiorczej.

Na terenie aglomeracji nie istnieją zakłady przemysłowe w prowadzące ścieki do kanalizacji sanitarnej

Wykaz zakładów przemysłowych oraz określenie charakteru zakładów usługowych podłączonych do systemu kanalizacji zbiorczej:		
Ilość ścieków przemysłowych (powstających w zakładach przemysłowych i usługowych), odprowadzanych do kanalizacji [m <sup>3</sup> /d]		
Wskaźnik	Wartość wskaźnika zanieczyszczeń	Ładunek zanieczyszczeń odprowadzany w ciągu doby [g/d]
1	2	3
BZT5 [mgO <sub>2</sub> /l]		
ChZTCr [mgO <sub>2</sub> /l]		nie dotyczy
Zawiesina ogólna [mg/l]		nie dotyczy
Fosfor ogólny [mgP/l]		nie dotyczy
Azot ogólny [mgN/l]		nie dotyczy

## 6.5. Informacje o zakładach, których podłączenie do systemu kanalizacji zbiorczej jest planowane.

Wykaz zakładów przemysłowych oraz określenie charakteru zakładów usługowych planowanych do podłączenia do systemu kanalizacji zbiorczej:		
Nie planuje się podłączenia innych zakładów przemysłowych.		
Ilość ścieków przemysłowych odprowadzanych przez zakłady planowane do podłączenia do kanalizacji [m <sup>3</sup> /d]: -		
Wskaźnik	Wartość wskaźnika zanieczyszczeń	Ładunek zanieczyszczeń odprowadzany w ciągu doby przez zakłady planowane do podłączenia [g/d] <sup>#</sup>

1	2	3
BZT5 [mgO <sub>2</sub> /l]	-	nie dotyczy
ChZTCr [mgO <sub>2</sub> /l]	-	nie dotyczy
Zawiesina ogólna [mg/l]	-	nie dotyczy
Fosfor ogólny [mgP/l]	-	nie dotyczy
Azot ogólny [mgN/l]	-	nie dotyczy

#### 6.6. Uzasadnienie określonej dla aglomeracji równoważnej liczby mieszkańców.

Wyszczególnienie:	RLM
Liczba mieszkańców korzystających z istniejącej sieci kanalizacyjnej (pkt 5.1 Tab. 1 kol. 4)	3820
Liczba mieszkańców, planowanych do przyłączenia do sieci kanalizacyjnej, na której wykonanie środki finansowe zostały pozyskane (pkt 5.1 Tab. 2 kol. 4)	0
Liczba mieszkańców planowanych do podłączenia do projektowanej sieci kanalizacyjnej (pkt 5.2.1 kol. 4 + pkt 5.2.2 kol. 4)	0
Liczba osób czasowo przebywających korzystających z sieci kanalizacyjnej (pkt 5.1 Tab. 1 kol. 5)	50
Liczba osób czasowo przebywających, planowanych do przyłączenia do sieci kanalizacyjnej, na której wykonanie środki finansowe zostały pozyskane (pkt 5.1 Tab. 2 kol. 5)	0
Liczba osób czasowo przebywających planowanych do podłączenia do projektowanej sieci kanalizacyjnej (pkt 5.2.1 kol. 5 + pkt 5.2.2 kol. 5)	0
Równoważna Liczba Mieszkańców wynikająca z dobowego ładunku ścieków odprowadzanych przez zakłady przemysłowe i usługowe korzystające z istniejącej sieci kanalizacyjnej [kol. 3 pkt 6.4 / 60 g/d]	0
Równoważna Liczba Mieszkańców wynikająca z dobowego ładunku ścieków, który będzie odprowadzanych przez zakłady przemysłowe i usługowe planowane do podłączenia do sieci kanalizacyjnej [kol. 3 pkt 6.6 / 60 g/d]	0
Liczba mieszkańców na terenie aglomeracji, korzystających z indywidualnych systemów oczyszczania ścieków komunalnych (przedomowe oczyszczalnie ścieków, zbiorniki bezodpływowe), nie planowanych do podłączenia do sieci, określona na podstawie rejestrów prowadzonych przez gminę	66
<b>Równoważna Liczba Mieszkańców RLM (suma)</b>	<b>3936</b>

7. Informacje o strefach ochronnych ujęć wody, występujących na obszarze aglomeracji, obejmujących tereny ochrony bezpośredniej i tereny ochrony pośredniej zawierające oznaczenie aktu prawa miejscowego lub decyzje ustanawiające te strefy oraz zakazy, nakazy i ograniczenia obowiązujące na tych terenach.

*Na terenie aglomeracji miasta Brańsk występują 3 ujęcia wody. Ustanowiona jest strefa ochrony bezpośredniej (Decyzja AŚ.6223-9/06).*

*Na podstawie art. 128 Prawa wodnego (t. j. Dz. U z 2018 poz. 2268) do obowiązków na terenie ochrony bezpośredniej należy:*

- odprowadzać wody opadowe lub roztopowe w sposób uniemożliwiający przedostawanie się ich do urządzeń służących do poboru wody;
- zagospodarować teren zielenią;
- odprowadzać poza granicę terenu ochrony bezpośredniej ścieki z urządzeń sanitarnych przeznaczonych do użytku dla osób zatrudnionych przy obsłudze urządzeń służących do poboru wody;
- ograniczyć wyłącznie do niezbędnych potrzeb przebywanie osób niezatrudnionych przy obsłudze urządzeń służących do poboru wody.

*Teren ochrony bezpośredniej zgodnie z art. 129 Prawa wodnego należy ogrodzić, a jego granice przebiegające przez wody powierzchniowe oznaczyć za pomocą rozmieszczonych w widocznych miejscach stałych znaków stojących lub pływających. Na ogrodzeniu oraz znakach należy umieścić tablice zawierające informację o ustanowieniu strefy ochronnej i zakazie wstępu osób nieupoważnionych.*

8. Informacje o obszarach ochronnych zbiorników wód śródlądowych, występujących na obszarze aglomeracji, zawierające oznaczenie aktu prawa miejscowego ustanawiającego te obszary oraz zakazy, nakazy i ograniczenia obowiązujące na tych obszarach.

*Na obszarze aglomeracji nie występują obszary ochronnych zbiorników wód śródlądowych.*

9. Informacje o formach ochrony przyrody, występujących na obszarze aglomeracji, zawierające nazwę formy ochrony przyrody oraz wskazanie aktu prawnego uznającego określony obszar za formę ochrony przyrody.

*Nie dotyczy*

#### 10. Poprawność wykonania części graficznej.

Lp.	Wyszczególnienie	Nie <sup>#</sup>	Tak <sup>12</sup>	Nie dotyczy <sup>12</sup>
1	2	3	4	5

1	Część graficzna została wykonana na mapie topograficznej w skali 1:10 000, a w przypadku jej braku - w skali 1:25 000.		x	
2	Oznaczono granice obszaru proponowanej aglomeracji (obszar objęty i przewidziany do objęcia zasięgiem systemu kanalizacji zbiorczej).		x	
3	Oznaczono znajdujące się na terenie aglomeracji oczyszczalnie ścieków komunalnych, do których odprowadzane są (bądź odprowadzane będą) ścieki komunalne.		x	
4	Oznaczono granice administracyjne gminy / gmin zgodne z danymi z państwowego rejestru granic.		x	
5	Oznaczono granice stref ochronnych ujęć wody obejmujących tereny ochrony bezpośredniej i tereny ochrony pośredniej.		x	
6	Oznaczono granice obszarów ochronnych zbiorników wód śródlądowych.			x
7	Oznaczono granice terenów objętych formami ochrony przyrody w rozumieniu ustawy z dnia 16 kwietnia 2004 r. o ochronie przyrody lub obszarów mających znaczenie dla Wspólnoty, znajdującego się na liście, o której mowa w art. 27 ust. 1 tej ustawy.			x
8	Określono skalę planu w formie liczbowej i liniowej.		x	
9	Część graficzna została podpisana przez osobę upoważnioną do reprezentowania gminy (gminy wiodącej).		x	

Zaznaczenie jednej odpowiedzi „NIE” świadczy o niewłaściwym wykonaniu załącznika graficznego do wniosku o wyznaczenie obszaru i granic aglomeracji. Tak wykonany dokument – mapa nie może być podstawą do pozytywnego rozpatrzenia wniosku. Załącznik graficzny wymaga poprawienia.

Odpowiedzi „NIE DOTYCZY” mogą wystąpić jedynie w wierszach Nr 5, 6 i 7.

**Podpisy osoby upoważnionej do reprezentowania Wnioskodawcy**

<p>(data, imię i nazwisko /pieczęć imienna/ podpis)</p>	<p>(pieczęć Wnioskodawcy)</p>
---	-------------------------------

WICEPRZEWODNICZĄCA  
RADY MIASTA

*Anna Teresa Mortel*



1 : 25 000

1 cm = 250 m



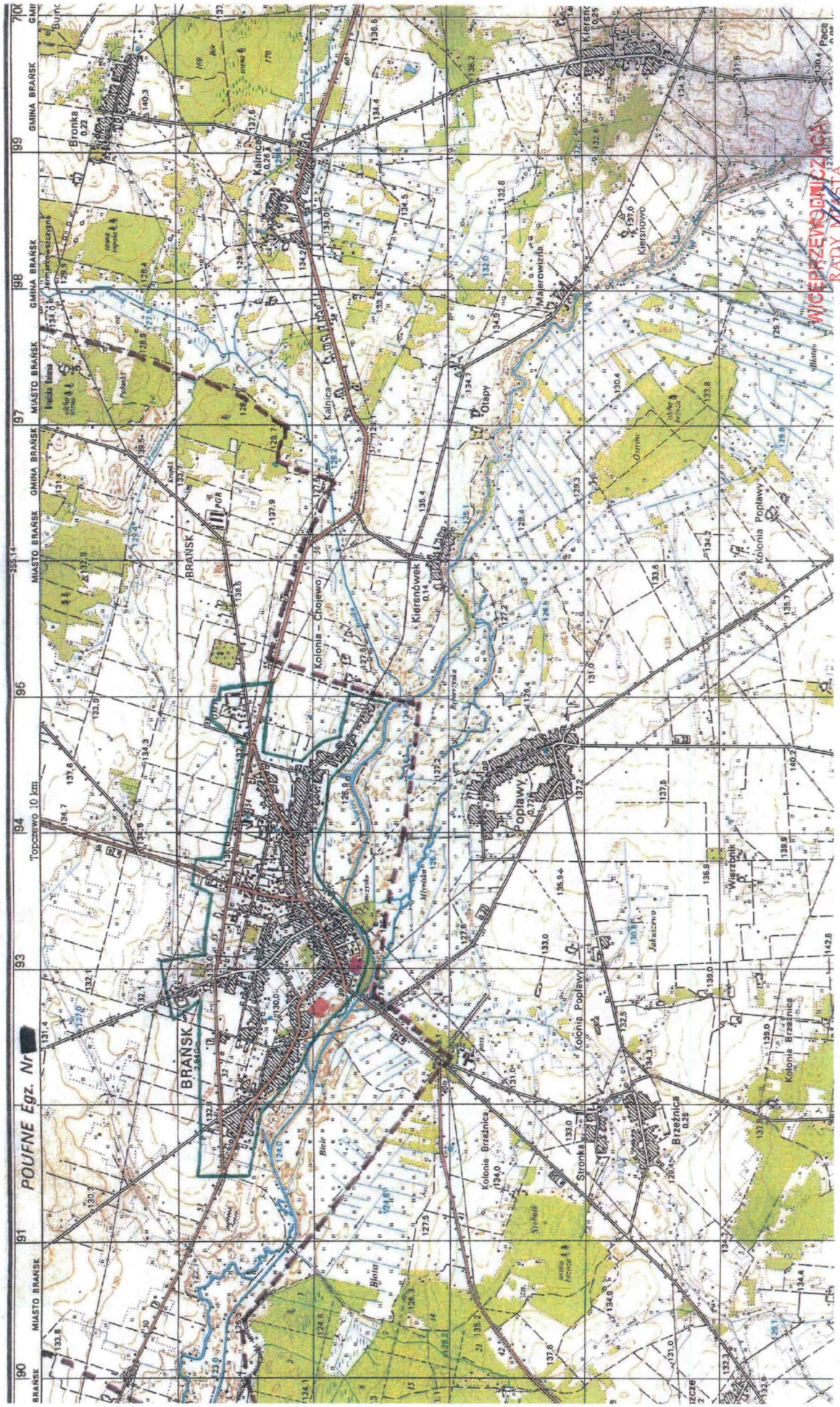
GŁÓWNY URZĄD GEODEZJI I KARTOGRAFII

255.32 BRANSK

**AGLOMERACJA BRANSK**

- granica administracyjna miasta
- granica aglomeracji
- osiedzalnia
- hydroformia (strefy ochronne)

Wersjia cegieł wprowadzona od 5 m



WICEPRZEWODNICZKA  
 RADY MIASTA