

**PROGNOZA ODDZIAŁYWANIA
NA ŚRODOWISKO PLANU
GOSPODARKI NISKOEMISYJNEJ
DLA MIASTA BRAŃSK
NA LATA 2023-2030**

SPIS TREŚCI

1. WSTĘP	4
1.1. PODSTAWY FORMALNO-PRAWNE OPRACOWANIA DOKUMENTU	4
1.2. CEL I ZAKRES PROGNOZY	5
1.3. INFORMACJE O METODACH ZASTOSOWANYCH PRZY SPORZĄDZANIU PROGNOZY	7
2. ANALIZA ZAWARTOŚCI PROJEKTOWANEGO DOKUMENTU	8
2.1. PROJEKT PLANU GOSPODARKI NISKOEMISYJNEJ DLA MIASTA BRAŃSK – ANALIZA ZAWARTOŚCI	8
2.2. CELE PGN	8
2.3. POWIĄZANIA Z INNYMI DOKUMENTAMI	9
3. AKTUALNY STAN ŚRODOWISKA	28
3.1. POŁOŻENIE GEOGRAFICZNE I ADMINISTRACYJNE	28
3.2. KLIMAT	28
3.3. POWIERZCHNIA ZIEMI, KRAJOBRAZ, ZŁOŻA NATURALNE, GLEBY	31
3.4. WODY POWIERZCHNIOWE I PODZIEMNE	34
3.5. POWIETRZE	42
3.6. KLIMAT AKUSTYCZNY	45
3.7. DZIEDZICTWO KULTUROWE, ZABYTKI I DOBRA MATERIALNE	48
3.8. RÓŻNORODNOŚĆ BIOLOGICZNA, OBSZARY NATURA 2000	51
3.9. POTENCJALNE ZMIANY STANU ŚRODOWISKA W PRZYPADKU BRAKU REALIZACJI PROJEKTOWANEGO DOKUMENTU	51
4. PRZEWIDYWANE ODDZIAŁYWANIE NA ŚRODOWISKO W WYNIKU REALIZACJI ZAPISÓW PLANU GOSPODARKI NISKOEMISYJNEJ DLA MIASTA BRAŃSK NA LATA 2023-2030	54
4.1. STAN ŚRODOWISKA NA OBSZARACH OBJĘTYCH PRZEWIDYWANYM ZNACZĄCYM ODDZIAŁYWANIEM	54
4.2. ISTNIEJĄCE PROBLEMY OCHRONY ŚRODOWISKA ISTOTNE Z PUNKTU WIDZENIA REALIZACJI PROJEKTOWANEGO DOKUMENTU	54
4.3. CELE OCHRONY ŚRODOWISKA USTANOWIONE NA SZCZEBLU MIĘDZYNARODOWYM, WSPÓLNOTOWYM I KRAJOWYM, ISTOTNE Z PUNKTU WIDZENIA PROJEKTOWANEGO DOKUMENTU	55
5. ANALIZA I OCENA WPŁYWU USTALEŃ PROJEKTU DOKUMENTU NA POSZCZEGÓLNE KOMPONENTY ŚRODOWISKA WRAZ Z PROGNOZĄ ZMIAN ŚRODOWISKA	56

5.1. WPŁYW NA RÓŻNORODNOŚĆ BIOLOGICZNĄ, OBSZARY NATURA 2000, ROŚLINY I ZWIERZĘTA	56
5.2. WPŁYW NA GLEBY, ZASOBY NATURALNE I POWIERZCHNIĘ ZIEMI	58
5.3. WPŁYW NA WODY POWIERZCHNIOWE I PODZIEMNE	59
5.4. WPŁYW NA POWIETRZE ATMOSFERYCZNE	60
5.5. WPŁYW NA KLIMAT AKUSTYCZNY	61
5.6. WPŁYW NA DZIEDZICTWO KULTUROWE, ZABYTKI I DOBRA MATERIALNE	62
5.7. WPŁYW NA KLIMAT LOKALNY	62
5.8. WPŁYW NA KRAJOBRAZ	63
5.9. WPŁYW NA ZDROWIE LUDZI I JAKOŚĆ ŻYCIA	64
6. ROZWIĄZANIA MAJĄCE NA CELU ZAPOBIEGANIE, OGRANICZANIE LUB KOMPENSACJĘ PRZYRODNICZĄ NEGATYWNYCH ODDZIAŁYWAŃ NA ŚRODOWISKO, MOGĄCYCH BYĆ REZULTATEM REALIZACJI PROJEKTOWANEGO DOKUMENTU	64
7. ROZWIĄZANIA ALTERNATYWNE DO ROZWIĄZAŃ ZAWARTYCH W PROJEKTOWANYM DOKUMENCIE	66
8. PRZEWIDYWANE METODY ANALIZY SKUTKÓW REALIZACJI POSTANOWIEŃ PROJEKTOWANEGO DOKUMENTU	68
9. INFORMACJE O TRANSGRANICZNYM ODDZIAŁYWANIU NA ŚRODOWISKO	69
10. STRESZCZENIE W JĘZYKU NIESPECJALISTYCZNYM	70
11. SPIS TABEL I RYSUNKÓW	72

1. WSTĘP

1.1. PODSTAWY FORMALNO-PRAWNE OPRACOWANIA DOKUMENTU

Podstawą prawną opracowania Prognozy oddziaływania na środowisko Planu Gospodarki Niskoemisyjnej dla Miasta Brańsk na lata 2023-2030 (zwanej też dalej Prognozą) jest ustawa z dnia 3 października 2008 r. o udostępnianiu informacji o środowisku i jego ochronie, udziale społeczeństwa w ochronie środowiska oraz o ocenach oddziaływania na środowisko (t.j. Dz.U. z 2023, poz. 1094 z późn. zm.), zwana dalej Ustawą. W świetle zapisów artykułu 46 i 47 Ustawy, przeprowadzenia strategicznej oceny oddziaływania na środowisko wymagają projekty dokumentów strategicznych (m. in. polityk, strategii, planów, programów) mogących znacząco oddziaływać na środowisko lub realizacja postanowień tych dokumentów może spowodować znaczące oddziaływanie na środowisko.

Przepisy Ustawy z dnia 3 października 2008 r. przenoszą do prawodawstwa polskiego postanowienia następujących dyrektyw Unii Europejskiej:

- Dyrektywa Rady 85/337/EWG z dnia 27 czerwca 1985 r. w sprawie oceny skutków wywieranych przez niektóre przedsięwzięcia publiczne i prywatne na środowisko naturalne;
- Dyrektywa Rady 92/43/EWG z dnia 21 maja 1992 r. w sprawie ochrony siedlisk przyrodniczych oraz dzikiej fauny i flory;
- Dyrektywa Parlamentu Europejskiego i Rady 2001/42/WE z dnia 27 czerwca 2001 r. w sprawie oceny wpływu niektórych planów i programów na środowisko;
- Dyrektywa Parlamentu Europejskiego i Rady 2003/4/WE z dnia 28 stycznia 2003 r. w sprawie publicznego dostępu do informacji dotyczących środowiska i uchylającej dyrektywę Rady 90/313/EWG;
- Dyrektywa Parlamentu Europejskiego i Rady 2003/35/WE z dnia 26 maja 2003 r. przewidującej udział społeczeństwa w odniesieniu do sporządzania niektórych planów i programów w zakresie środowiska oraz zmieniającej w odniesieniu do udziału społeczeństwa i dostępu do wymiaru sprawiedliwości dyrektywę Rady 85/337/EWG i 96/61/WE;
- Dyrektywa Parlamentu Europejskiego i Rady 2008/1/WE z dnia 15 stycznia 2008 r. dotyczącej zintegrowanego zapobiegania zanieczyszczeniom i ich kontroli;
- Dyrektywa Parlamentu Europejskiego i Rady 2008/56/WE z dnia 17 czerwca 2008 r. ustanawiającej ramy działań Wspólnoty w dziedzinie polityki środowiska morskiego (dyrektywa ramowa w sprawie strategii morskiej).

Konieczność opracowania prognozy została także potwierdzona przez:

- Regionalnego Dyrektora Ochrony Środowiska w Białymstoku;
- Podlaskiego Państwowego Wojewódzkiego Inspektora Sanitarnego w Białymstoku.

W ramach wskazanych pism zarówno Regionalny Dyrektor Ochrony Środowiska, jak i Podlaski Państwowy Wojewódzki Inspektor Sanitarny wskazali na obowiązek opracowania Prognozy dla projektu Planu Gospodarki Niskoemisyjnej dla Miasta Brańsk na lata 2023-2030, a także wskazali na zakres i stopień szczegółowości informacji wymaganych w przedmiotowym dokumencie.

1.2. CEL I ZAKRES PROGNOZY

Celem Prognozy jest wskazanie możliwych negatywnych skutków realizacji Planu Gospodarki Niskoemisyjnej dla Miasta Brańsk na lata 2023-2030 i przedstawienie zaleceń dotyczących przeciwdziałania ewentualnym negatywnym skutkom.

Zakres Prognozy jest zgodny z wytycznymi zawartymi w Ustawie z dnia 3 października 2008 r. o udostępnianiu informacji o środowisku i jego ochronie, udziale społeczeństwa w ochronie środowiska oraz o ocenach oddziaływania na środowisko (t.j. Dz.U. 2023, poz. 1094 z późn. zm.). Zgodnie z zapisami art. 51 Ustawy, prognoza oddziaływania na środowisko powinna:

1. zawierać:

- a) informacje o zawartości, głównych celach projektowanego dokumentu oraz jego powiązaniach z innymi dokumentami,
- b) informacje o metodach zastosowanych przy sporządzaniu prognozy,
- c) propozycje dotyczące przewidywanych metod analizy skutków realizacji postanowień projektowanego dokumentu oraz częstotliwości jej przeprowadzania,
- d) informacje o możliwym transgranicznym oddziaływaniu na środowisko,
- e) streszczenie sporządzone w języku niespecjalistycznym,
- f) oświadczenie autora, a w przypadku gdy wykonawcą prognozy jest zespół autorów – kierującego tym zespołem, o spełnieniu wymagań, o których mowa w art. 74a ust. 2, stanowiące załącznik do prognozy;

2. określać, analizować i oceniać:

- a) istniejący stan środowiska oraz potencjalne zmiany tego stanu w przypadku braku realizacji projektowanego dokumentu,
- b) stan środowiska na obszarach objętych przewidywanym znaczącym oddziaływaniem,

c) istniejące problemy ochrony środowiska istotne z punktu widzenia realizacji projektowanego dokumentu, w szczególności dotyczące obszarów podlegających ochronie na podstawie ustawy z dnia 16 kwietnia 2004 r. o ochronie przyrody,

d) cele ochrony środowiska ustanowione na szczeblu międzynarodowym, wspólnotowym i krajowym, istotne z punktu widzenia projektowanego dokumentu, oraz sposoby, w jakich te cele i inne problemy środowiska zostały uwzględnione podczas opracowywania dokumentu,

e) przewidywane znaczące oddziaływania, w tym oddziaływania bezpośrednie, pośrednie, wtórne, skumulowane, krótkoterminowe, średnioterminowe i długoterminowe, stałe i chwilowe oraz pozytywne i negatywne, na cele i przedmiot ochrony obszaru Natura 2000 oraz integralność tego obszaru, a także na środowisko, a w szczególności na:

- różnorodność biologiczną,
- ludzi,
- zwierzęta,
- rośliny,
- wodę,
- powietrze,
- powierzchnię ziemi,
- krajobraz,
- klimat,
- zasoby naturalne,
- zabytki,
- dobra materialne,

z uwzględnieniem zależności między tymi elementami środowiska i między oddziaływaniami na te elementy;

3. przedstawiać:

a) rozwiązania mające na celu zapobieganie, ograniczanie lub kompensację przyrodniczą negatywnych oddziaływań na środowisko, mogących być rezultatem realizacji projektowanego dokumentu, w szczególności na cele i przedmiot ochrony obszaru Natura 2000 oraz integralność tego obszaru,

b) biorąc pod uwagę cele i geograficzny zasięg dokumentu oraz cele i przedmiot ochrony obszaru Natura 2000 oraz integralność tego obszaru – rozwiązania alternatywne do rozwiązań zawartych w projektowanym dokumencie wraz z uzasadnieniem ich wyboru oraz opis metod dokonania oceny prowadzącej do tego wyboru albo wyjaśnienie braku rozwiązań alternatywnych, w tym wskazania

napotkanych trudności wynikających z niedostatków techniki lub luk we współczesnej wiedzy.

Ponadto uwzględniono uzgodniony zakres i stopień szczegółowości opracowania wynikający z pisma:

- Regionalnego Dyrektora Ochrony Środowiska w Białymstoku;
- Podlaskiego Państwowego Wojewódzkiego Inspektora Sanitarnego w Białymstoku.

1.3. INFORMACJE O METODACH ZASTOSOWANYCH PRZY SPORZĄDZANIU PROGNOZY

W ramach opracowania Prognozy oddziaływania na środowisko Planu Gospodarki Niskoemisyjnej dla Miasta Brańsk posłużono się następującymi metodami:

- oceniono komplementarność Planu w stosunku do dokumentów strategicznych wyższego szczebla (wspólnotowych, krajowych, wojewódzkich), aby stwierdzić czy poddawany prognozie dokument zawiera elementy zapewniające ochronę środowiska z poszanowaniem zasad zrównoważonego rozwoju,
- w bezpośrednim badaniu prognozy Planu oceniono wpływ proponowanych w opracowaniu działań na poszczególne komponenty środowiska naturalnego.

W niniejszym dokumencie dokonano analizy oddziaływań na środowisko w oparciu o dane literaturowe oraz ustalenia własne, które zestawiono z lokalnymi uwarunkowaniami środowiskowymi.

2. ANALIZA ZAWARTOŚCI PROJEKTOWANEGO DOKUMENTU

2.1. PROJEKT PLANU GOSPODARKI NISKOEMISYJNEJ DLA MIASTA BRAŃSK – ANALIZA ZAWARTOŚCI

Plan Gospodarki Niskoemisyjnej dla Miasta Brańsk składa się z dziewięciu rozdziałów, w ramach których trzon stanowi inwentaryzacja emisji dwutlenku węgla wraz z określeniem stopnia realizacji prognoz dotyczących emisji CO₂. Inwentaryzacja została przeprowadzona zgodnie z metodyką, zawartą w poradniku „How to develop a Sustainable Energy Action Plan – Guidebook” (tłumaczenie na język polski: „Poradnik. Jak opracować plan działań na rzecz zrównoważonej energii (SEAP)”). Wyniki inwentaryzacji stanowią punkt wyjścia dla władz miasta do podjęcia działań zmierzających do osiągnięcia celów określonych w pakiecie klimatyczno-energetycznym i Protokole z Kioto, a także w Ramach polityki klimatyczno-energetycznej do roku 2030.

PGN jest dokumentem strategicznym, który skupia się na podniesieniu efektywności energetycznej, zwiększeniu wykorzystania odnawialnych źródeł energii oraz redukcji emisji gazów cieplarnianych w Mieście Brańsk. Obejmuje on swym zasięgiem cały obszar Miasta Brańsk i jest spójny z dokumentami nadrzędnymi szczebla międzynarodowego, unijnego, krajowego, wojewódzkiego czy też lokalnego.

Plan Gospodarki Niskoemisyjnej dla Miasta Brańsk pozwoli zaplanować na najbliższe lata działania na rzecz zrównoważonego energetycznie i ekologicznie rozwoju miasta oraz ochrony i poprawy jakości powietrza. Na podstawie przedmiotowego opracowania miasto będzie mogło uzyskać dofinansowanie ze środków Unii Europejskiej na działania zmierzające do osiągnięcia określonych powyżej celów. W ramach PGN wskazane zostały konkretne zadania, które władze miasta planują wykonać w najbliższym okresie oraz zamieszczono informacje na temat potencjalnych źródeł finansowania określonych w dokumencie zamierzeń.

2.2. CELE PGN

Wizja Planu Gospodarki Niskoemisyjnej dla Miasta Brańsk jest następująca:



Miasto Brańsk miastem dążącym do zmniejszenia emisji dwutlenku węgla i zużycia energii oraz zwiększenia użycia odnawialnych źródeł energii, miastem o zrównoważonej gospodarce energetycznej, przyjaznym dla jego mieszkańców w perspektywie do 2030 r.



Cele określone w analizowanym dokumencie zostały zhierarchizowane na dwóch poziomach: strategicznym (cel strategiczny) i operacyjnym (cele szczegółowe). Cel strategiczny określa długoterminowe kierunki działania, natomiast cele szczegółowe stanowią jego uzupełnienie.

Priorytetem Miasta Brańsk w kontekście ochrony powietrza (nieraz zapominanego komponentu środowiska naturalnego) jest redukcja emisji dwutlenku węgla, zwiększenie wykorzystania odnawialnych źródeł energii oraz redukcja zużycia energii finalnej do 2030 roku.

Cel strategiczny: Ograniczenie emisji gazów cieplarnianych o 20,0%, zwiększenie wykorzystania odnawialnych źródeł energii oraz redukcja zużycia energii finalnej o 20,0% do 2030 r. w porównaniu do roku bazowego.

Cele szczegółowe dokumentu PGN są następujące:

- Cel szczegółowy 1: Poprawa efektywności energetycznej;
- Cel szczegółowy 2: Zwiększenie udziału energii ze źródeł odnawialnych;
- Cel szczegółowy 3: Ograniczenie emisji z transportu;
- Cel szczegółowy 4: Ograniczenie niskiej emisji do powietrza z obszaru miasta.

2.3. POWIĄZANIA Z INNYMI DOKUMENTAMI

Projekt PGN jest ściśle powiązany z innymi dokumentami strategicznymi, jednakże nie stanowi on jedynie powielenia zamieszczonych tam celów i zadań. W toku opracowywania ocenianego dokumentu szczegółowo analizowano poszczególne dokumenty, jak również uwzględniano uwarunkowania lokalne tak, aby wyspecyfikować i wybrać do realizacji odpowiednie zadania, które powinny umożliwić osiągnięcie zakładanego celu w zadanym horyzoncie czasowym, jak również takie, na których realizację mają wpływ władze miasta. Poniżej scharakteryzowano

dokumenty strategiczne, z którymi powiązany jest oceniany Plan Gospodarki Niskoemisyjnej dla Miasta Brańsk.

Wśród nich kluczową rolę odgrywają:

- Protokół z Kioto;
- Ramy polityki klimatyczno-energetycznej do roku 2030;
- dyrektywa Parlamentu Europejskiego i Rady (UE) 2009/125/WE z dnia 21 października 2009 r. ustanawiająca ogólne zasady ustalania wymogów dotyczących ekoprojektu dla produktów związanych z energią (Dz. Urz. UE L 285 z 31.10.2009, str. 10, z późn. zm.);
- dyrektywa Parlamentu Europejskiego i Rady (UE) 2016/2284 z dnia 14 grudnia 2016 r. w sprawie redukcji krajowych emisji niektórych rodzajów zanieczyszczeń atmosfery, zmiany dyrektywy 2003/35/WE oraz uchylecia dyrektywy 2001/81/WE (Dz. Urz. UE L 344 z 17.12.2016, str. 1);
- dyrektywa Parlamentu Europejskiego i Rady (UE) 2018/2002 z dnia 11 grudnia 2018 r. zmieniająca dyrektywę 2012/27/UE w sprawie efektywności energetycznej (Dz. Urz. UE L 328 z 21.12.2018, str. 210) [z pakietu „Czysta energia dla wszystkich Europejczyków”];
- dyrektywa Parlamentu Europejskiego i Rady (UE) 2018/844 z dnia 30 maja 2018 r. zmieniająca dyrektywę 2010/31/UE w sprawie charakterystyki energetycznej budynków i dyrektywę 2012/27/UE w sprawie efektywności energetycznej (Dz. Urz. UE L 156 z 19.06.2018, str. 75) [z pakietu „Czysta energia dla wszystkich Europejczyków”];
- dyrektywa Parlamentu Europejskiego i Rady (UE) 2018/2001 z dnia 11 grudnia 2018 r. w sprawie promowania stosowania energii ze źródeł odnawialnych (wersja przekształcona) (Dz. Urz. UE L 328 z 21.12.2018, str. 82, z późn. zm.) [z pakietu „Czysta energia dla wszystkich Europejczyków”];
- rozporządzenie Parlamentu Europejskiego i Rady (UE) 2018/842 z dnia 30 maja 2018 r. w sprawie wiążących rocznych redukcji emisji gazów cieplarnianych przez państwa członkowskie od 2021 r. do 2030 r. przyczyniających się do działań na rzecz klimatu w celu wywiązania się z zobowiązań wynikających z Porozumienia paryskiego oraz zmieniające rozporządzenie (UE) nr 525/2013 (Dz. Urz. UE L 156 z 19.06.2018, str. 26);
- rozporządzenie Parlamentu Europejskiego i Rady (UE) 2018/1999 z dnia 11 grudnia 2018 r. w sprawie zarządzania unią energetyczną i działaniami w dziedzinie klimatu, zmiany rozporządzeń Parlamentu Europejskiego i Rady 94/22/WE, 98/70/WE, 2009/31/WE, 2009/73/WE, 2010/31/UE, 2012/27/WE i 2013/30/UE, dyrektyw Rady 2009/119/WE i (EU) 2015/652 oraz uchylecia rozporządzeń Parlamentu Europejskiego i Rady (UE) nr 525/2013 [z pakietu „Czysta energia dla wszystkich Europejczyków”] (Dz. Urz. UE L 328 z 21.12.2018, str. 1, z późn. zm.).

Kolejnymi dokumentami są:

Założenia Narodowego Programu Rozwoju Gospodarki Niskoemisyjnej (przyjęte przez Radę Ministrów w dniu 16 sierpnia 2011 r.)

W ramach Założeń Narodowego Programu Rozwoju Gospodarki Niskoemisyjnej sformułowany został cel główny: Rozwój gospodarki niskoemisyjnej przy zapewnieniu zrównoważonego rozwoju kraju oraz cele szczegółowe:

- rozwój niskoemisyjnych źródeł energii;
- poprawa efektywności energetycznej;
- poprawa efektywności gospodarowania surowcami i materiałami;
- rozwój i wykorzystanie technologii niskoemisyjnych;
- zapobieganie powstawaniu oraz poprawa efektywności gospodarowania odpadami;
- promocja nowych wzorców konsumpcji.

Krajowy Plan Działania w Zakresie Energii ze Źródeł Odnawialnych

Krajowy Plan Działania w Zakresie Energii ze Źródeł Odnawialnych (KPD) został przyjęty przez Radę Ministrów w dniu 6 grudnia 2010 r. Realizuje on zobowiązania wynikające z art. 4 ust. 1 dyrektywy Parlamentu Europejskiego i Rady 2009/28/WE z dnia 23 kwietnia 2009 r. Dokument określa krajowe cele w zakresie udziału energii ze źródeł odnawialnych zużytej w sektorze transportowym, sektorze energii elektrycznej, sektorze ogrzewania i chłodzenia w 2020 r. W KPD przyjęto, iż osiągnięcie powyższych celów opierać się będzie o dwa filary zasobów OZE dostępnych i możliwych do wykorzystania w Polsce, tj. poprzez wzrost wytwarzania energii elektrycznej generowanej przez wiatr oraz większe wykorzystanie energetyczne biomasy. Osiągnięcie tego celu będzie możliwe jedynie przy zapewnieniu zrównoważonego rozwoju wykorzystania odnawialnych źródeł energii.

Strategia na rzecz Odpowiedzialnego Rozwoju do roku 2020 (z perspektywą do 2030 r.)

Strategia ta została przyjęta Uchwałą nr 8 Rady Ministrów z dnia 14 lutego 2017 r. w sprawie przyjęcia Strategii na rzecz Odpowiedzialnego Rozwoju do roku 2020 (z perspektywą do 2030 r.) (M.P. 2017 poz. 260).

Założenia Strategii i Planu Gospodarki Niskoemisyjnej dla Miasta Brańsk na lata 2023-2030 są ze sobą spójne.

Celem głównym Strategii na rzecz Odpowiedzialnego Rozwoju jest tworzenie warunków dla wzrostu dochodów mieszkańców Polski przy jednoczesnym wzroście spójności w wymiarze społecznym, ekonomicznym, środowiskowym i terytorialnym.

Za jeden z obszarów mający wpływ na realizację celów Strategii uznano środowisko. Stwierdzono, że „unikatowy charakter polskich zasobów przyrodniczych jest szansą dla

zrównoważonego rozwoju kraju. Odpowiednie zarządzanie środowiskiem będzie sprzyjać przeciwdziałaniu procesom depopulacji poprzez poprawę stanu środowiska, regenerację systemów przyrodniczych i tworzenie miejsc pracy na terenach nieurbanizowanych. Zachowanie i rozwój dziedzictwa kulturowo-przyrodniczego dla przyszłych pokoleń wymaga wykorzystania różnych potencjałów, m.in. wspierania odnawialnych źródeł energii, ze szczególnym uwzględnieniem rodzimych zasobów, takich jak geotermia i biomasa. Konieczna jest także integracja planowania przestrzennego z programowaniem rozwoju społeczno-gospodarczego oraz racjonalne gospodarowanie zasobami, w tym w szczególności wodą i zasobami ziemi.” Projekty przyczyniające się do poprawy jakości powietrza i zmniejszenia niskiej emisji na terenie danej miasta wpisują się w te założenia oraz we wskazane cele i kierunki interwencji:

1. Cel szczegółowy I – Trwały wzrost gospodarczy oparty coraz silniej o wiedzę, dane i doskonałość organizacyjną

i) Kierunek interwencji – Rozwój nowoczesnego przemysłu:

(a) Działanie – Wsparcie inwestycji zmniejszających energochłonność i poprawiających efektywność energetyczną przemysłu;

(b) Działanie – Zmniejszenie zasobo- i materiałochłonności procesów przemysłowych;

(c) Działanie – Wsparcie inwestycji obniżających emisyjność przemysłu;

(d) Projekt flagowy – Program Ekobudownictwo – stymulowanie przygotowania i wdrażania wybranych produktów budownictwa ekologicznego (w tym z surowców naturalnych, m.in. z drewna), z uwzględnieniem wymogów efektywności energetycznej nowoczesnych materiałów budowlanych;

ii) Kierunek interwencji – Stymulowanie popytu na innowacje przez sektor publiczny:

(a) Działanie – Aktywna rola instytucji sektora publicznego w rozwoju innowacyjnych sposobów adresowania wyzwań społecznych, w tym wprowadzanie regulacji stymulujących wdrażanie innowacji w takich dziedzinach jak np. ochrona środowiska i ochrona zdrowia (tzw. innowacje wymuszone);

(b) Działanie – Stymulowanie powstawania i rozwoju ekoinnowacji, w tym zapewnienie warunków do weryfikacji technologii środowiskowych;

2) Cel szczegółowy II – Rozwój społecznie wrażliwy i terytorialnie zrównoważony:

i) Kierunek interwencji – Rozwój obszarów wiejskich:

(a) Działanie – Dywersyfikacja źródeł wytwarzania energii i dystrybucji energii na poziomie lokalnym,

- (b) Działanie – Rozwój lub modernizacja infrastruktury niezbędnej do prowadzenia działalności gospodarczej (w tym w szczególności: infrastruktury energetycznej, transportowej i infrastruktury w zakresie szeroko pojętej gospodarki wodnej),
- (c) Działanie – Upowszechnienie gospodarki o obiegu zamkniętym w rozwoju obszarów wiejskich,
- (d) Projekt strategiczny – Pakt dla obszarów wiejskich – wdrażany jako dokument o charakterze porozumienia społecznego i politycznego, integrujący w sposób kompleksowy działania systemowe (zmiany legislacyjne, instytucjonalne, programowe) oraz inwestycyjne, związane z procesem zarządzania obszarami wiejskimi. Efektem tych skoordynowanych działań będzie wzmocnienie wszystkich funkcji wsi: społecznych, gospodarczych i środowiskowych,
- (e) Projekt strategiczny – Infrastruktura dla rozwoju obszarów wiejskich – kompleksowy i zintegrowany pakiet działań określający interwencje z różnych źródeł krajowych i UE, niezbędne dla zwiększenia dostępności mieszkańców obszarów wiejskich do podstawowych usług publicznych i poprawy ich jakości, obejmujący m.in. poprawę dostępności komunikacyjnej obszarów wiejskich, wsparcie inwestycji z zakresu gospodarki wodno-ściekowej na obszarach wiejskich,

3) Obszar wpływający na osiągnięcie celów Strategii – Transport:

- i) Kierunek interwencji – Budowa zintegrowanej, wzajemnie powiązanej sieci transportowej służącej konkurencyjnej gospodarce:
 - (a) Działanie – Promocja wzorców zrównoważonej mobilności w polskim społeczeństwie, w tym wykorzystywania transportu publicznego (zwłaszcza transportu kolejowego),
 - (b) Działanie – Promocja transportu intermodalnego oraz kombinowanego, jako alternatyw względem transportu lądowego – wykorzystanie potencjału zarówno podmiotów publicznych, jak również przedsiębiorstw oraz partnerów społeczno-gospodarczych;
- ii) Kierunek interwencji – Zmiany w indywidualnej i zbiorowej mobilności:
 - (a) Działanie – Działania na rzecz zmniejszenia udziału przejazdów indywidualnym transportem zmotoryzowanym i zachęcenia do korzystania z transportu publicznego, promocja ruchu rowerowego i pieszego,

- (b) Działanie – Wsparcie dla systemów współdzielenia pojazdów, zwłaszcza na obszarach wiejskich – rozwiązanie zmniejszające koszty indywidualnego dojazdu do pracy, a także presję na środowisko naturalne,
- (c) Działanie – Stopniowa wymiana taboru wykorzystywanego do świadczenia usług publicznego transportu na ekologiczny, niskoemisyjny, przystosowany do potrzeb osób starszych i niepełnosprawnych,
- (d) Działanie – Budowa systemów ładowania pojazdów niskoemisyjnych,
- (e) Projekt Strategiczny – Ekologiczny transport – przegląd działań (prawnych, organizacyjnych oraz inwestycyjnych) niezbędnych dla rozwoju transportu niskoemisyjnego, w tym publicznego (również na obszarach wiejskich), obejmującego m.in. rozwiązania umożliwiające przechodzenie na tabor niskoemisyjny w transporcie publicznym oraz niskoemisyjne pojazdy samochodowe; rozbudowę infrastruktury transportu niskoemisyjnego (w tym punkty ładowania pojazdów elektrycznych, tabor dla transportu publicznego, samochody elektryczne) do roku 2030;

4) Obszar wpływający na osiągnięcie celów Strategii – Energia:

i) Kierunek interwencji – Poprawa bezpieczeństwa energetycznego kraju:

- (a) Działanie – Realizacja inwestycji w nowe, niskoemisyjne i zeroemisyjne moce wytwórcze,
- (b) Działanie – Wspieranie pozyskiwania i wykorzystania energii z nowych źródeł,
- (c) Działanie – Budowa, rozbudowa i modernizacja sieci ciepłowniczej w celu zwiększenia bezpieczeństwa dostaw oraz zwiększenia dostępu nowych odbiorców,
- (d) Działanie – Stymulowanie rozwoju alternatywnych, bezemisyjnych źródeł ciepła (m.in. taniego ogrzewania elektrycznego), co przyczyni się do obniżenia niskiej emisji, w szczególności na terenach słabiej zurbanizowanych,
- (e) Działanie – Rozwijanie technologii magazynowania energii (w różnych postaciach);

ii) Kierunek interwencji – Poprawa efektywności energetycznej:

- (a) Działanie – Zwiększanie efektywności energetycznej budynków użyteczności publicznej i mieszkalnych oraz w przedsiębiorstwach,

- (b) Działanie – Rozbudowa i modernizacja systemów ciepłowniczych i chłodniczych,
- (c) Działanie – Wsparcie dla strategii nisko- i zeroemisyjnych,
- (d) Działanie - Inwestycje mające na celu podniesienie sprawności wytwarzana energii,
- (e) Działanie – Wsparcie produkcji energii elektrycznej i ciepła w skojarzeniu (kogeneracja),
- (f) Działanie – Wsparcie mechanizmów zarządzania popytem na energię,
- (g) Działanie – Wsparcie inteligentnego zarządzania poborem energii w gospodarstwach domowych oraz automatyzacja procesów zarządzania energią;

iii) Kierunek interwencji – Rozwój techniki:

- (a) Działanie – Promowanie i inicjowanie lokalnych przedsięwzięć (klastry, spółdzielnie energetyczne itp.) z zakresu wytwarzania energii (ze wskazaniem na rozwój OZE) oraz efektywności energetycznej w celu dążenia do samowystarczalności energetycznej gmin i powiatów (autonomiczne obszary energetyczne),
- (b) Działanie – Inwestycje w celu wykorzystania lokalnie dostępnych surowców energetycznych i innych zasobów, zgodnie z terytorialnym potencjałem (np. elektrownie wodne, biomasa, biogaz i biogaz rolniczy, odpady, instalacje geotermalne),
- (c) Działanie – Poszukiwanie i wydobycie paliw kopalnych z nowych złóż,
- (d) Działanie - Wykorzystanie istniejącego potencjału zasobów geotermicznych Polski,
- (e) Projekt strategiczny – Energetyka rozproszona – projekt mający na celu rozwój wytwarzania energii elektrycznej i ciepła przy wykorzystaniu źródeł odnawialnych (OZE) na potrzeby społeczności lokalnej oraz tworzenie warunków regulacyjnych pozwalających na rozwój lokalnych obszarów zrównoważonych energetycznie – klastrów energii, spółdzielni energetycznych itp.,
- (f) Projekt strategiczny – Wykorzystanie potencjału hydroenergetycznego – projekt mający na celu zwiększenie wykorzystania i rozwój hydroenergetyki poprzez eliminację barier administracyjnych w obszarze inwestycji w zakresie hydroenergetyki, rozwój przemysłu wytwarzającego urządzenia na potrzeby energetyki wodnej oraz zagospodarowania lub odbudowy

istniejących piętrzeń będących własnością Skarbu Państwa na potrzeby wytwarzania energii elektrycznej;

5) Obszar wpływający na osiągnięcie celów Strategii – Środowisko:

- i) Kierunek interwencji - Likwidacja źródeł emisji zanieczyszczeń powietrza lub istotne zmniejszenie ich oddziaływania
 - (a) Działanie – Dynamizacja przedsięwzięć na rzecz likwidacji niskiej emisji z systemów grzewczych,
 - (b) Działanie – Wzmocnienie kontroli zgodności zainstalowanego systemu ogrzewania z projektem budowlanym,
 - (c) Działanie – Wsparcie merytoryczne samorządów gminnych, w tym przygotowanie wytycznych w zakresie przygotowywania Programów Ograniczania Niskiej Emisji (PONE), obejmujące wielokryterialność programowanych działań oraz inwentaryzację źródeł emisji,
 - (d) Działanie – Dostosowywanie ram prawnych w celu dalszego ograniczania emisji zanieczyszczeń do powietrza, w tym zjawiska niskiej emisji,
 - (e) Działanie – Wsparcie samorządów w zakresie zarządzania wielokryterialnego emisjami obszarowymi (systemy grzewcze) i liniowymi (transport) oraz lokalizacją inwestycji z punktowymi emitorami,
 - (f) Działanie – Dalsze ograniczenie emisji z transportu drogowego,
 - (g) Działanie – Opracowanie polityki redukcji emisji gazów cieplarnianych z sektorów nieobjętych systemem handlu uprawnieniami do emisji (EU ETS),
 - (h) Działanie – Opracowanie podstaw metodologicznych do zarządzania pochłanianiem CO₂ w leśnictwie w ramach realizacji polityki klimatycznej,
 - (i) Projekt strategiczny – Czyste powietrze – zintegrowane działania mające na celu kompleksową poprawę jakości powietrza do stanu niepowodującego większego narażenia zdrowia ludzkiego oraz środowiska, zgodnego z prawodawstwem unijnym, a w dalszej perspektywie z wytycznymi WHO, a także wzrost świadomości społecznej. Projekt obejmuje m.in. rozwój mechanizmów kontrolowania źródeł niskiej emisji, standaryzację urządzeń grzewczych i paliw stałych, dostosowanie mechanizmów finansowych i ich społeczną dostępność oraz stworzenie ram prawnych sprzyjających realizacji efektywnych działań, wynikających z Krajowego Programu Ochrony Powietrza, jak również z programów ochrony powietrza szczebla wojewódzkiego i lokalnego oraz planów działań

krótkoterminowych, sporządzanych dla stref, w których zostały stwierdzone przekroczenia norm jakości powietrza, w tym wprowadzenie do obiegu prawnego brakujących pojęć (np. niska emisja),

- (j) Projekt strategiczny – Leśne Gospodarstwa Węglowe – projekt dotyczy opracowania i zastosowania efektywnego modelu pochłaniania dwutlenku węgla przez lasy polskie, w tym pozostające w zarządzie PGL LP, promowania działalności dodatkowej w gospodarce leśnej, wspomagającej pochłanianie CO₂ (główny gaz cieplarniany), udoskonalenie sposobu raportowania pochłaniania CO₂ w lasach polskich (w ramach Protokołu z Kioto i Porozumienia Paryskiego) oraz w Zintegrowanym Systemie Informatycznym Lasów Państwowych.

Długookresowa Strategia Rozwoju Kraju. Polska 2030. Trzecia Fala Nowoczesności

Celem głównym dokumentu: Długookresowa Strategia Rozwoju Kraju - Polska 2030. Trzecia Fala Nowoczesności (Uchwała Nr 16 Rady Ministrów z dnia 5 lutego 2013 r. w sprawie przyjęcia Długookresowej Strategii Rozwoju Kraju. Polska 2030. Trzecia Fala Nowoczesności, M.P. 2013 poz. 121) jest poprawa jakości życia Polaków. Przedsięwzięcia z zakresu gospodarki niskoemisyjnej realizowane na terenie Miasta Brańsk wpisują się w następujące zapisy Strategii:

- Cel 7 – Zapewnienie bezpieczeństwa energetycznego oraz ochrona i poprawa stanu środowiska;
 - Kierunek interwencji – Modernizacja infrastruktury i bezpieczeństwo energetyczne;
 - Kierunek interwencji – Modernizacja sieci elektroenergetycznych i ciepłowniczych;
 - Kierunek interwencji – Realizacja programu inteligentnych sieci w elektroenergetyce;
 - Kierunek interwencji – Wzmocnienie roli odbiorców finalnych w zarządzaniu zużyciem energii;
 - Kierunek interwencji – Stworzenie zachęt przyspieszających rozwój zielonej gospodarki,
 - Kierunek interwencji – Zwiększenie poziomu ochrony środowiska.

Polityka ekologiczna państwa 2030 – strategia rozwoju w obszarze środowiska i gospodarki wodnej

Przedsięwzięcia z zakresu ochrony środowiska i cele postawione w Planie Gospodarki Niskoemisyjnej dla Miasta Brańsk na lata 2023-2030 wpisują się w następujące założenia Polityki:

- Cel szczegółowy: Środowisko i zdrowie. Poprawa jakości środowiska i bezpieczeństwa ekologicznego (I)
 - Kierunek interwencji: Likwidacja źródeł emisji zanieczyszczeń do powietrza lub istotne zmniejszenie ich oddziaływania (I.2)
- Cel szczegółowy: Środowisko i klimat. Łagodzenie zmian klimatu i adaptacja do nich oraz zarządzanie ryzykiem klęsk żywiołowych (III)
 - Kierunek interwencji: Przeciwdziałanie zmianom klimatu (III.1)
 - Kierunek interwencji: Adaptacja do zmian klimatu i zarządzanie ryzykiem klęsk żywiołowych (III.2)
- Cel szczegółowy: Środowisko i edukacja. Rozwijanie kompetencji (wiedzy, umiejętności i postaw) ekologicznych społeczeństwa (IV)
 - Kierunek interwencji: Edukacja ekologiczna, w tym kształtowanie wzorców zrównoważonej konsumpcji (IV.1)

Strategia Zrównoważonego Rozwoju Transportu do 2030 roku

Rada Ministrów przyjęła Strategię uchwałą z dnia 24 września 2019 r. Założenia przedstawione w PGN są spójne z następującymi kierunkami inwestycji:

- Kierunek interwencji 3: zmiany w indywidualnej i zbiorowej mobilności;
- Kierunek interwencji 5: ograniczanie negatywnego wpływu transportu na środowisko.

Strategia zrównoważonego rozwoju wsi, rolnictwa i rybactwa 2030

Strategia została przyjęta w dniu 15 października 2019 r. przez Radę Ministrów. Przedsięwzięcia z zakresu ochrony środowiska i zmniejszenia niskiej emisji realizowane na terenie Miasta Brańsk wpisują się w następujące założenia Strategii:

- Cel szczegółowy II. Poprawa jakości życia, infrastruktury i stanu środowiska;
 - Kierunek interwencji: II.5. Adaptacja do zmian klimatu i przeciwdziałanie tym zmianom.

Polityka energetyczna Polski do 2040 r.

Zgodnie z Obwieszczeniem Ministra Klimatu i Środowiska z dnia 2 marca 2021 r. w sprawie polityki energetycznej państwa do 2040 r. celem polityki energetycznej państwa jest bezpieczeństwo energetyczne, przy zapewnieniu konkurencyjności gospodarki, efektywności energetycznej i zmniejszenia oddziaływania sektora energii na środowisko, przy optymalnym wykorzystaniu własnych zasobów energetycznych. Projekty planowane w ramach PGN wpisują się w następujące cele dokumentu:

- Cel szczegółowy 2. Rozbudowa infrastruktury wytwórczej i sieciowej energii elektrycznej;
 - Projekt strategiczny 2A. Rynek mocy;
 - Projekt strategiczny 2B. Wdrożenie inteligentnych sieci elektroenergetycznych;
- Cel szczegółowy 6. Rozwój odnawialnych źródeł energii;
- Cel szczegółowy 7. Rozwój ciepłownictwa i kogeneracji;
 - Projekt strategiczny 7. Rozwój ciepłownictwa systemowego;
- Cel szczegółowy 8. Poprawa efektywności energetycznej;
 - Projekt strategiczny 8. Promowanie poprawy efektywności energetycznej.

Krajowy Plan na Rzecz Energii i Klimatu na lata 2021-2030

Krajowy Plan na Rzecz Energii i Klimatu przygotowany został z myślą o ustanowieniu stabilnych ram będących sprzyjającym otoczeniem dla zrównoważonej, ekonomicznie efektywnej i sprawiedliwej transformacji w kierunku gospodarki niskoemisyjnej. Dokument ten ma umożliwić synergię z realizacją działań w powiązanych wzajemnie pięciu wymiarach unii energetycznej, z uwzględnieniem zasady „efektywność energetyczna przede wszystkim”. Te wymiary to:

- Obniżenie emisyjności:

„W wymiarze obniżenie emisyjności ujęto zagadnienia związane zarówno z emisją i pochłanianiem gazów cieplarnianych i zanieczyszczeń powietrza, jak również dotyczące wykorzystania odnawialnych źródeł energii. Ze względu na pojawiające się coraz częściej ekstremalne zjawiska pogodowe, uwzględniono również zagadnienie adaptacji do zmian klimatu.

Cel redukcyjny dla Polski w zakresie emisji gazów cieplarnianych w sektorach nieobjętych systemem ETS został określony na poziomie -7% w 2030 r. w porównaniu do poziomu w roku 2005. Podany cel ma być zrealizowany poprzez obniżenie emisji w transporcie, budownictwie i rolnictwie, przy uwzględnieniu korzystnych efektów płynących z pochłaniania CO₂ przez ekosystemy oraz elastyczności związanej z użytkowaniem gruntów, zmianą użytkowania gruntów i leśnictwem. Niezwykle ważna w tym aspekcie jest również poprawa jakości życia mieszkańców Rzeczypospolitej Polskiej, szczególnie ochrona ich zdrowia i warunków życia, z uwzględnieniem ochrony środowiska. Dotyczy to w szczególności rozwiązania problemu tzw. „niskiej emisji” związanej z emisją zanieczyszczeń w transporcie oraz przez indywidualne źródła ciepła.

W ramach realizacji ogólnounijnego celu na 2030 r. Polska deklaruje osiągnięcie do 2030 r. 21-23% udziału OZE w finalnym zużyciu energii brutto (zużycie łącznie w elektroenergetyce, ciepłownictwie i chłodnictwie oraz na cele transportowe). Ocenia się, że w perspektywie

2030 r. udział OZE w ciepłownictwie i chłodnictwie będzie zwiększał się o 1,1 pkt proc. średniorocznie. W transporcie przewiduje się osiągnięcie 14% udział energii odnawialnej w perspektywie 2030 r. Aby umożliwić realizację powyższych celów, planuje się wsparcie odnawialnych źródeł energii w postaci kontynuacji obecnych i tworzenie nowych mechanizmów wsparcia i promocji. Zakłada się również wzrost wykorzystania biopaliw zaawansowanych, rozwój morskiej energetyki wiatrowej oraz zwiększenie dynamiki rozwoju mikroinstalacji OZE”.

– Efektywność energetyczna:

„Krajowy cel w zakresie poprawy efektywności energetycznej do 2030 r. ustalony został na poziomie 23% w odniesieniu do zużycia energii pierwotnej według prognozy PRIMES 2007, co odpowiada zużyciu energii pierwotnej na poziomie 91,3 Mtoe w roku 2030. Działania mające na celu zmniejszenie zużycia energii traktowane są w szczególności sposób, prowadzą one bowiem jednocześnie do dalszego zmniejszenia emisji, wpływając na realizację celów energetyczno-klimatycznych. W tym kontekście szczególnie ważne są: rozwój ekologicznych i efektywnych systemów ciepłowniczych, produkcji ciepła w kogeneracji, inteligentnych sieci oraz funkcjonowanie mechanizmów stymulujących oszczędność końcowego wykorzystania energii oraz zachowania prooszczędnościowe. Zarówno pod kątem efektywności energetycznej, jak też poprawy warunków mieszkaniowych społeczeństwa, za istotną uznawane jest opracowanie długoterminowej strategii renowacji krajowych zasobów budynków mieszkalnych i niemieszkalnych, zarówno publicznych, jak i prywatnych, zgodnie ze znowelizowaną dyrektywą 2010/31/UE. Planowane są również działania zwiększające efektywność energetyczną w transporcie, za sprawą promowania bardziej zrównoważonych metod transportu towarów (np. transport intermodalny, kolejowy) i społeczeństw (np. transport zbiorowy). W dokumencie przewidziano zwiększenie efektywności energetycznej przez utworzenie spójnego, zrównoważonego, innowacyjnego i przyjaznego użytkownikom systemu transportowego na poziomie krajowym, europejskim i globalnym”.

– Bezpieczeństwo energetyczne:

„Bezpieczeństwo energetyczne jest traktowane w Polsce priorytetowo. Z polskiego punktu widzenia najistotniejsze w tym wymiarze jest pokrycie wzrastającego zapotrzebowania na paliwa i energię w związku z prognozowanym wzrostem gospodarczym, przy zapewnieniu nieprzerwanych dostaw energii. Istotną kwestią jest utrzymanie wysokiego wskaźnika niezależności energetycznej, dywersyfikacji miksu energetycznego oraz dywersyfikacji kierunków dostaw paliw importowanych. Dotyczy to zarówno ropy naftowej jak i gazu ziemnego, co powiązane jest również z koniecznością rozwoju infrastruktury w tych sektorach.

Dla pokrycia rosnącego zapotrzebowania na moc elektryczną, konieczna będzie rozbudowa mocy wytwórczych energii elektrycznej. Jako istotne z punktu widzenia zapewnienia stabilnych dostaw energii elektrycznej, jak również dywersyfikacji źródeł pozyskiwania energii, wskazywane jest w krajowym planie wdrożenie w Polsce energetyki jądrowej. Uruchomienie pierwszego bloku (o mocy ok. 1-1,5 GW) pierwszej elektrowni jądrowej przewidziano na 2033 r. W kolejnych latach planowane jest uruchomienie kolejnych pięciu takich bloków co 2-3 lata. (o łącznej mocy ok. 6-9 GW).

Biorąc pod uwagę dostępność krajowych złóż węgla kamiennego i brunatnego, przewiduje się utrzymanie krajowego wydobycia węgla na poziomie pozwalającym na pokrycie zapotrzebowania przez sektor energetyczny. Udział węgla w wytwarzaniu energii elektrycznej będzie jednak systematycznie zmniejszany. W 2030 r. osiągnie poziom 56-60% i w perspektywie roku 2040 zachowany zostanie trend spadkowy”.

– Wewnętrzny rynek energii:

„W ramach rozwoju wewnętrznego rynku energii, Polska będzie dążyć do zwiększenia dostępności i przepustowości obecnych elektroenergetycznych połączeń transgranicznych oraz zintegrowania krajowego systemu przesyłowego gazu ziemnego z systemami państw Europy Środkowej i Wschodniej oraz państw regionu Morza Bałtyckiego. W kontekście tym, konieczne będą też dalsze inwestycje w wewnętrzne sieci gazowe oraz elektryczne, które zapewnią bezpieczeństwo dostaw energii. W odniesieniu do produkcji energii ze źródeł odnawialnych, podjęte będą działania w celu zagwarantowania odpowiedniego poziomu elastyczności systemu energetycznego. Aby umożliwić rozwój konkurencyjnego rynku, celem jest zwiększenie wiedzy konsumentów oraz zachęcenie ich do odgrywania aktywniejszej roli na rynku energii, przy jednoczesnym ograniczeniu zjawiska ubóstwa energetycznego z uwzględnieniem ochrony wrażliwych grup społecznych”.

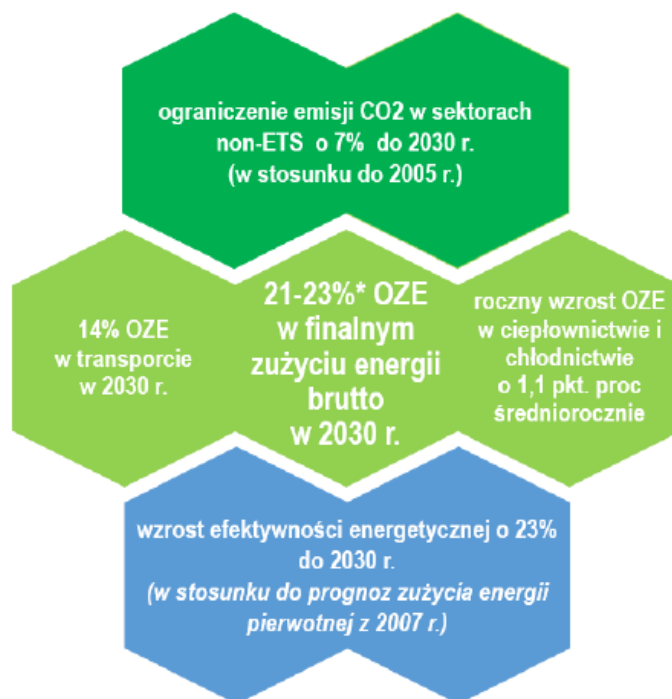
– Badania naukowe, innowacje i konkurencyjność:

„Badania naukowe, wdrażanie innowacji i działania związane z rozwojem konkurencyjności gospodarki będą miały istotne znaczenie dla realizacji celów i polityk odwzorowanych w KPEiK. Wymiar ten szczególnie przeplata się bowiem z innymi, dostarczając nowych technologii i rozwiązań sprzyjających transformacji energetycznej. Głównym założeniem tego wymiaru jest zmniejszenie luki cywilizacyjnej pomiędzy Polską, a krajami gospodarczo wysokorozwiniętymi oraz poprawa jakości życia polskiego społeczeństwa. Polska planuje również zwiększanie konkurencyjności gospodarki poprzez pełniejsze wykorzystanie zasobów społecznych i terytorialnych oraz automatyzację, robotyzację i cyfryzację przedsiębiorstw. Wspierając rozwój innowacji energetycznych planowane jest zwiększenie konkurencyjności

polskiego sektora energii, a co za tym idzie maksymalizację korzyści dla polskiej gospodarki. Kolejnym celem jest akceleracja sprzedaży technologii przez polskie firmy na rynkach zagranicznych, łącząca się ze wzrostem znaczenia i konkurencyjności polskiej nauki na arenie międzynarodowej. Fundamentem dla realizacji celów w tym zakresie są: wzrost nakładów na działalność badawczo-rozwojową w Polsce (z 0,75% PKB w roku 2011 do 1,7% PKB w 2020 r. i 2,5% PKB w 2030) oraz ustalenie nowych, lepiej dostosowanych do dzisiejszych warunków, zasad wykorzystania tych nakładów. Aby maksymalizować korzyści, zasadne jest rozwijanie współpracy z Komisją Europejską i państwami członkowskimi Unii Europejskiej dotyczącej Strategicznego Planu w dziedzinie technologii energetycznych (SET-Plan). Jednym z głównych celów badań będzie określenie potencjału produkcji, wykorzystania oraz rozwoju technologii wodorowych w Polsce”.

Cele klimatyczno-energetyczne dla Polski zaprezentowano ponadto na Rysunku 1.

Rysunek 1. Cele klimatyczno-energetyczne Polski do 2030 r.



Źródło: Krajowy Plan na Rzecz Energii i Klimatu na lata 2021-2030

Aktualizacja Krajowego Programu Ochrony Powietrza do 2025 r. (z perspektywą do 2030 r. oraz do 2040 r.)

Dokument został ogłoszony Komunikatem Ministra Klimatu i Środowiska z dnia 30 grudnia 2021 r. (M.P. z 2021 r., poz. 1200). Aktualizacja Krajowego Programu Ochrony Powietrza jest aktualizacją średniookresowej strategii poprawy jakości powietrza w Polsce, tj. KPOP i stanowi kompilację prowadzonych i planowanych działań na poziomie krajowym, mających na celu

ograniczenie negatywnego wpływu poszczególnych obszarów działalności człowieka, na stan powietrza. Program określa podstawowe uwarunkowania, cele i kierunki interwencji w perspektywie roku 2025, 2030 oraz 2040. Głównym celem aKPOP jest ochrona zdrowia i komfortu życia mieszkańców oraz środowiska naturalnego jako całości, w szczególności - pilna poprawa stanu powietrza na obszarach stref, w których – jak wynika z corocznie przeprowadzanej przez Główny Inspektorat Ochrony Środowiska oceny jakości powietrza - stwierdzone są w dalszym ciągu przekroczenia poziomów dopuszczalnych i docelowych niektórych zanieczyszczeń.

Kierunkami interwencji prowadzącymi do osiągnięcia celów szczegółowych, tj. osiągnięcia i dotrzymania co najmniej standardów jakości powietrza określonych w prawodawstwie unijnym oraz krajowym, będą m.in.:

- Kierunek interwencji 1 – Ograniczenie emisji zanieczyszczeń powietrza z sektora bytowo-komunalnego;
- Kierunek interwencji 2 – Ograniczenie emisji zanieczyszczeń powietrza z sektora transportu drogowego;
- Kierunek interwencji 3 – Ograniczenie poziomu zanieczyszczeń powietrza w miastach, polityka miejska;
- Kierunek interwencji nr 4 – Zwiększenie udziału czystej energii, ciepła, rozwój odnawialnych źródeł energii;
- Kierunek interwencji 5 – Edukacja ekologiczna;
- Kierunek interwencji nr 7.2 - Ograniczanie emisji zanieczyszczeń powietrza z sektora mieszkalnictwa na obszarach wiejskich.

Strategia Rozwoju Województwa Podlaskiego 2030

Przedsięwzięcia realizowane zgodnie z PGN będą wspierały realizację postanowień Strategii, rozpoczynając od wizji województwa.

Wizja województwa Podlaskie: przedsiębiorcze – partnerskie – perspektywiczne.

Inwestycje będą się wpisywały w następujące cele i kierunki działań:

Cel strategiczny dynamiczna gospodarka, cele operacyjne:

2. Podlaski system otwartych innowacji

Kierunek inwestycyjny: 8. Innowacje społeczne jako forma rozwiązywania wyzwań społeczno-gospodarczych (starzenie się społeczeństwa, rewolucja cyfrowa, zmiany klimatu, konieczność ciągłego dostosowywania kompetencji mieszkańców i inne)

4. Rewolucja energetyczna i gospodarka obiegu zamkniętego.

Kierunek inwestycyjny: 1. Wspieranie rozwoju odnawialnych źródeł energii (OZE) i energetyki rozproszonej;

2. Rozbudowa i modernizacja infrastruktury energetycznej przesyłowej i dystrybucyjnej, w tym rozwoju inteligentnych systemów przesyłu i dystrybucji energii;

3. Rozbudowa sieci gazowniczej;

4. Realizacja strategii niskoemisyjnych m.in. w obszarach takich jak: transport publiczny, efektywność energetyczna, jakość powietrza;

5. Rozwój i wdrażanie w przedsiębiorstwach, instytucjach i gospodarstwach domowych technologii gospodarki obiegu zamkniętego;

6. Edukacja ekologiczna.

Program ochrony powietrza dla strefy podlaskiej

Program ochrony powietrza dla strefy podlaskiej został przyjęty uchwałą nr XXXIV/414/13 Sejmiku Województwa Podlaskiego z dnia 20.12.2013 r. Jego ostatnią aktualizację przyjęto zaś uchwałą Nr XLIV/611/2022 Sejmiku Województwa Podlaskiego z dnia 27 czerwca 2022 r. Dokonano aktualizacji Programu (kod strefy PL2002) z uwagi na stwierdzone przekroczenie poziomu dopuszczalnego pyłu PM10 w Łomży.

Strefa podlaska obejmuje całe województwo podlaskie z wyłączeniem obszaru aglomeracji białostockiej, a więc także obszar Miasta Brańsk.

Istotnym elementem umożliwiającym realizację postanowień Planu jest podejmowanie działań typu:

1. W zakresie ograniczania emisji powierzchniowej (niskiej, rozproszonej emisji komunalno-bytowej i technologicznej) – przedsiębiorstwa energetyczne, jednostki samorządu terytorialnego, mieszkańcy:

- a. nawiązanie współpracy przez samorzady z dostawcami ciepła sieciowego, paliw gazowych,
- b. rozbudowa centralnych systemów zaopatrywania w energię cieplną,
- c. rozbudowa sieci gazowych,
- d. zmiana (jeżeli jest stosowane) paliwa stałego na inne o mniejszej zawartości popiołu lub zastosowanie gazu, energii elektrycznej, względnie indywidualnych źródeł energii odnawialnej,
- e. stosowanie się do ustawowego zakazu spalania odpadów,
- f. zmniejszanie zapotrzebowania na energię cieplną poprzez ograniczanie strat ciepła – termomodernizacja budynków,
- g. ograniczanie emisji z niskich rozproszonych źródeł technologicznych,

- h. zmiana technologii i surowców stosowanych w rzemiośle, usługach i drobnej wytwórczości wpływająca na ograniczanie emisji pyłów zawieszonych,
 - i. regularne czyszczenie kominów przy spalaniu paliw stałych.
2. W zakresie ograniczania emisji liniowej (komunikacyjnej) – jednostki samorządu terytorialnego, zarządcy dróg:
- a. kontynuacja modernizacji lub wymiany taboru komunikacji miejskiej/gminnej, ze szczególnym uwzględnieniem korelacji ekonomiczno-ekologicznej, tzn. współmierność zaangażowanych środków finansowych do spodziewanych efektów ekologicznych,
 - b. dążenie do wprowadzenia nowych niskoemisyjnych paliw i technologii, szczególnie w systemie transportu publicznego i służb miejskich/gminnych,
 - c. szkolenia dla prowadzących pojazdy dot. takiego użytkowania pojazdów i sposobu jazdy, aby ograniczać emisję zanieczyszczeń,
 - d. podejmowanie działań mających na celu stosowanie zachęt do wymiany pojazdów na bardziej przyjazne środowisku (np. uprzywilejowane miejsca parkingowe),
 - e. kanalizowanie ruchu tranzytowego z ominięciem centralnych części miast i stref zamieszkania,
 - f. tworzenie stref ograniczonego ruchu i stref uspokojonego ruchu,
 - g. rozwój i zwiększanie efektywności systemu transportu publicznego,
 - h. polityka cenowa opłat za przejazdy i zsynchronizowanie rozkładów jazdy transportu zbiorowego zachęcające do korzystania z systemu transportu zbiorowego,
 - i. rozwój systemu tras rowerowych i infrastruktury rowerowej,
 - j. intensyfikacja okresowego czyszczenia ulic metodą moką (szczególnie w okresach bezdeszczowych),
 - k. tworzenie buspasów oraz wydzielanie przejazdów dla autobusów,
 - l. budowa systemu parkingów P&R oraz parkingów buforowych wraz z systemem informacji o zajętości miejsc postojowych,
 - m. wspieranie rozwiązań proekologicznych w zakresie transportu (np. wspieranie stacji ładowania pojazdów elektrycznych).
3. W zakresie obniżania emisji lokalnej i napływowej poprzez pochłanianie i zatrzymywanie zanieczyszczeń:
- a. zwiększanie powierzchni terenów zielonych: tworzenie zielonej infrastruktury (zielone ściany, przystanki, słupy), zwiększanie i odzyskiwanie powierzchni biologicznie czynnych, wprowadzanie elementów odpowiednio

- zaprojektowanej zielono-niebieskiej infrastruktury w tereny miejskie, również na obszary zdominowane przez gęstą zabudowę, tworzenie parków kieszonkowych,
- b. rewitalizacja zieleni,
 - c. wzbogacanie terenów zieleni (zagęszczanie, dosadzenia),
 - d. zwiększanie bioróżnorodności istniejących terenów zieleni.
4. W zakresie gospodarowania odpadami komunalnymi - jednostki samorządu terytorialnego:
- a. usprawnianie infrastruktury recyklingu, w celu ułatwienia zbiórki odpadów,
 - b. zachęcenie do stosowania kompostowników,
 - c. stworzenie specjalnego systemu programów zbiórki odpadów zielonych pochodzących z ogrodów,
 - d. prowadzenie kampanii edukacyjnych, informujących społeczeństwo o zagrożeniach dla zdrowia płynących z „otwartego” spalania śmieci.
5. W zakresie edukacji ekologicznej i reklamy - jednostki samorządu terytorialnego:
- a. W przypadku przyjęcia uchwały antysmogowej informowanie mieszkańców o jej uchwaleniu i ich skutkach i konieczności przestrzegania zakazów i nakazów zawartych w uchwałach,
 - b. kształtowanie właściwych zachowań społecznych poprzez propagowanie konieczności oszczędzania energii cieplnej i elektrycznej oraz uświadamianie o negatywnym wpływie na zdrowie spalania paliw niskiej jakości,
 - c. prowadzenie akcji edukacyjnych mających na celu uświadamianie społeczeństwa o szkodliwości spalania paliw niekwalifikowanych i odpadów połączonych z informacją na temat kar administracyjnych za spalanie paliw niekwalifikowanych i odpadów,
 - d. uświadamianie społeczeństwa o korzyściach płynących z użytkowania scentralizowanej sieci ciepłowniczej, gazowej, termomodernizacji i innych działań związanych z ograniczeniem emisji niskiej,
 - e. promocja nowoczesnych, niskoemisyjnych źródeł ciepła oraz źródeł energii odnawialnej, ze wskazaniem źródeł ich finansowania oraz dotowania wymiany,
 - f. informowanie mieszkańców o możliwości uzyskania dopłat i skorzystania z programów, np. przeprowadzenie kampani „Weź dopłatę/dotację - wymień piec”,
 - g. wspieranie przedsięwzięć polegających na reklamie oraz innych rodzajach promocji towaru i usług propagujących model konsumpcji zgodny z zasadami zrównoważonego rozwoju, w tym w zakresie ochrony powietrza.
6. Uwzględnianie przez podmioty podlegające ustawie o zamówieniach publicznych:

- a. kryteriów efektywności energetycznej w definiowaniu wymagań dotyczących zakupów produktów (np. klasa efektywności energetycznej, niskie zużycie paliwa, itp.),
- b. kryteriów efektywności energetycznej w ramach zakupów usług (np. stosowania zabezpieczeń przed pyleniem w czasie robót budowlanych, segregacji odpadów itp.).

W dniu 19 czerwca 2023 r. Sejmik Województwa Podlaskiego Uchwałą Nr LIII/841/2023 dokonał kolejnej aktualizacji „Programu ochrony powietrza dla strefy podlaskiej” ze względu na przekroczenie dopuszczalnego pyłu zawieszonego PM_{2,5} oraz poziomu docelowego benzo(a)pirenu. W dokumencie dokonano analizy realizacji działań naprawczych wprowadzonych uchwałą Nr XIX/236/2020 Sejmiku Województwa Podlaskiego z dnia 8 czerwca 2020 r. zmieniającą uchwałę w sprawie określenia „Programu ochrony powietrza dla strefy podlaskiej” pod kątem ich skuteczności, wprowadzono dodatkowe działanie naprawcze polegające na kontroli zakazu spalania odpadów w urządzeniach grzewczych oraz przestrzegania obowiązku wymiany kotłów, a także określono działania ochronne dla grup ludności wrażliwych na przekroczenie, obejmujących w szczególności osoby starsze i dzieci.

Program Ochrony Środowiska Województwa Podlaskiego do 2030 r.

Program Ochrony Środowiska Województwa Podlaskiego został przyjęty uchwałą Nr XXXVI/474/2021 z dnia 29 listopada 2021 r. przez Sejmik Województwa Podlaskiego i zawiera następujące obszary interwencji, cele oraz kierunki interwencji, w które wpisują się także projekty planowane do wykonania na terenie Miasta Brańsk:

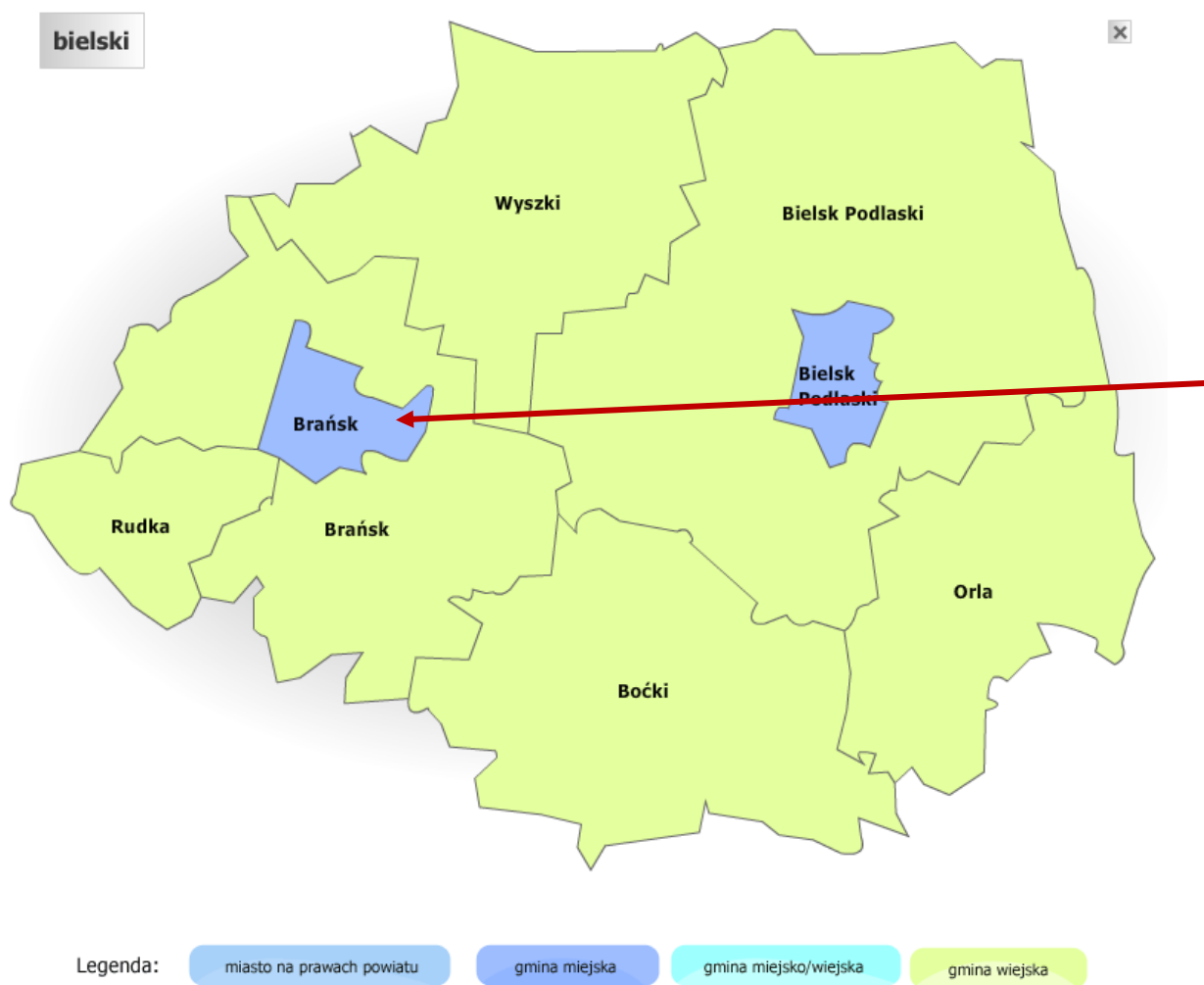
- Obszar interwencji 1: Ochrona klimatu i jakości powietrza;
- Cel 1.1. Spełnianie wymagań w zakresie jakości powietrza;
- Cel 1.2. Adaptacja do zmian klimatu;
- Cel 1.3. Ograniczenie emisji gazów cieplarnianych;
 - Kierunek interwencji: Ograniczenie niskiej emisji;
 - Kierunek interwencji: Zwiększenie efektywności energetycznej budynków i systemów oświetlenia;
 - Kierunek interwencji: Rozwój odnawialnych i alternatywnych źródeł wytwarzania oraz magazynowania energii;
 - Kierunek interwencji: Rozwój zrównoważonego transportu.

3. AKTUALNY STAN ŚRODOWISKA

3.1. POŁOŻENIE GEOGRAFICZNE I ADMINISTRACYJNE

Miasto Brańsk leży w północno-wschodniej części Polski w województwie podlaskim. Graniczy z gminami: Brańsk (wiejską) i Rudka.

Rysunek 2. Położenie Miasta Brańsk na tle powiatu bielskiego



Źródło: <https://administracja.mac.gov.pl>

Powierzchnia miasta, zgodnie z danymi GUS na koniec 2022 r., wynosi 33 km² (stanowi to 2,38% powierzchni powiatu bielskiego).

3.2. KLIMAT

Klimat Miasta Brańsk jest umiarkowany zimny. Stopniowo, z roku na rok, zanika różnica między pośrednimi porami roku a także pogoda w niektórych miesiącach zmienia się na nietypową dla danej pory roku.

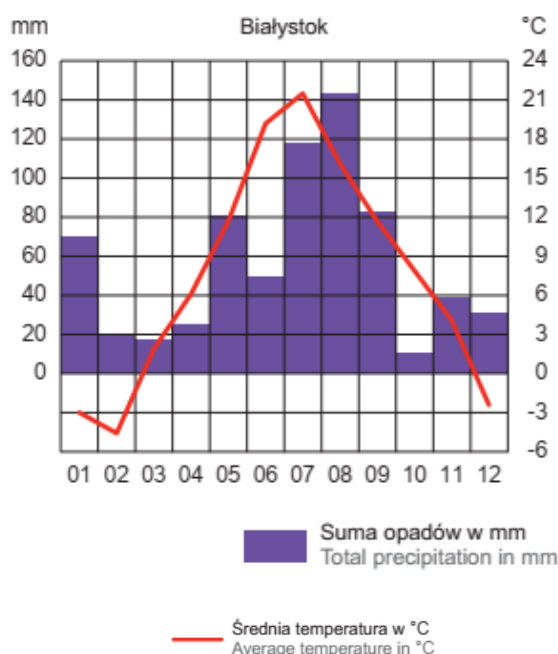
Amplituda średnich miesięcznych temperatur dla okresu 1971-2021 wyniosła 70,9°C (na Stacji w Białymstoku). Średnia roczna temperatura powietrza w 2021 r. wynosiła 7,5°C.

Tabela 1. Temperatury powietrza w stacji meteorologicznej w Białymstoku

Stacja meteorologicz.	Temperatury w °C							
	średnie					skrajne		amplitudy temperatur skrajnych
	1971-2000	1991-2020	2011-2020	2016-2020	2021	maksimum	minimum	
Białystok	6,9	7,7	8,2	8,6	7,5	35,5	-35,4	70,9

Źródło: Rocznik Statystyczny Województwa Podlaskiego 2022

Wykres 1. Temperatury powietrza i opady atmosferyczne w stacji meteorologicznej Białystok w 2021 r.

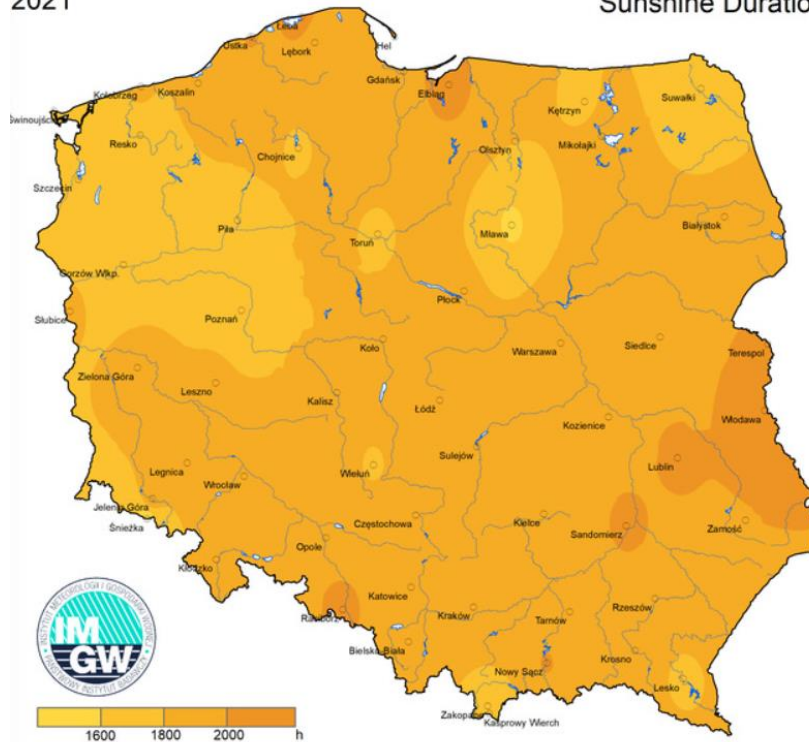


Źródło: Rocznik Statystyczny Województwa Podlaskiego 2022

Rysunek 3. Usłonecznienie

ROK - YEAR
2021

Usłonecznienie
Sunshine Duration

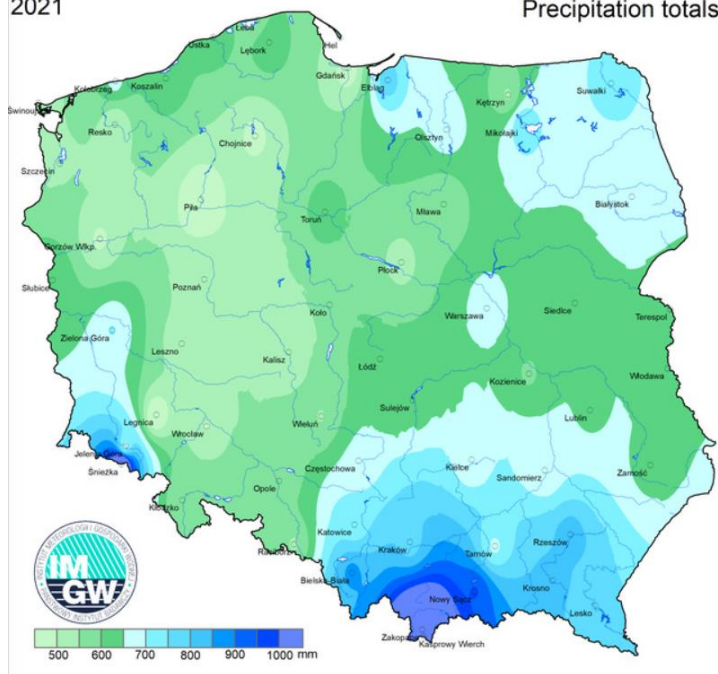


Źródło: <https://klimat.imgw.pl/pl>

Rysunek 4. Suma opadów

ROK - YEAR
2021

Suma opadu
Precipitation totals



Źródło: <https://klimat.imgw.pl/pl>

Średnie roczne zachmurzenie w 2021 r. na stacji meteorologicznej w Białymstoku wyniosło 5,4 oktanta (w 8-stopniowej skali). Czas, w ciągu którego bezpośrednio promieniowanie słoneczne docierało do powierzchni ziemi w 2021 r. wynosił średnio 11830 h/rok. Region pod względem wartości średniego usłonecznienia w ciągu roku jest porównywalny do regionów centralnych kraju.

Największa suma opadów przypada na lipiec i sierpień.

Tabela 2. Opady atmosferyczne, prędkość wiatru, usłonecznienie i zachmurzenie w stacji meteorologicznej w Białymstoku

Stacja meteorolog.	Roczne sumy opadów w mm					Średnia prędkość wiatru w m/s	Usłonecznienie w h	Średnie zachmurzenie w oktantach
	1971-2000	1991 - 2020	2011-2020	2016-2020	2021			
Białystok	577	610	645	704	684	2,2	1830	5,4

Źródło: Rocznik Statystyczny Województwa Podlaskiego 2022

Dominującą postacią fizyczną zasilania atmosferycznego w regionie są opady deszczu. W 2021 r. roczna suma opadów wyniosła 684 mm.

Średnia roczna prędkość wiatru w 2021 r. osiągała wartość do 2,2 m/s w Białymstoku.

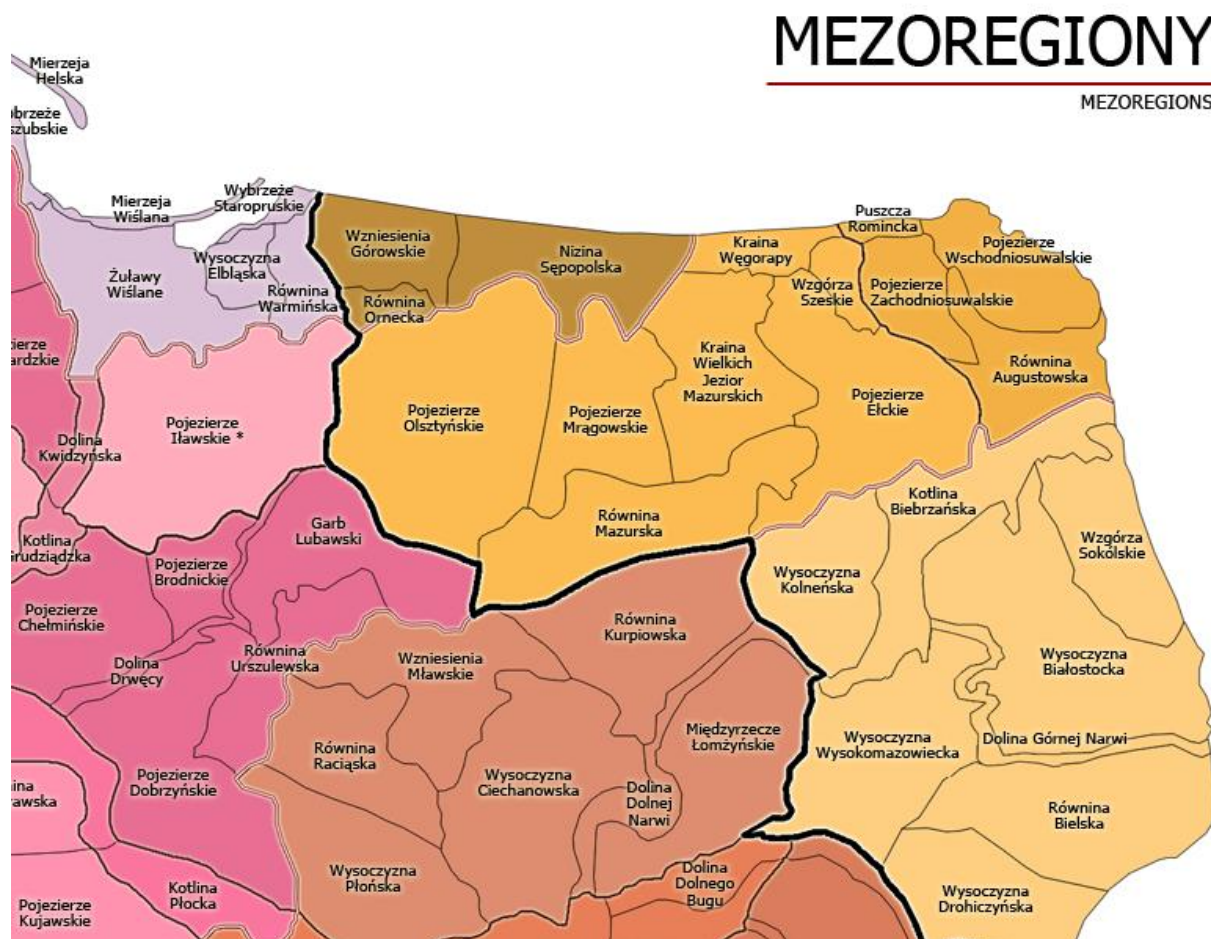
3.3. POWIERZCHNIA ZIEMI, KRAJOBRAZ, ZŁOŻA NATURALNE, GLEBY

Powierzchnia ziemi, krajobraz

Pod względem fizyczno – geograficznym obszar Miasto Brańsk położony jest w części mezoregionu Równiny Bielskiej wchodzącej w skład regionu fizyko – geograficznego Niziny Północno – Podlaskiej.

Równina Bielska rozciąga się pomiędzy Doliną Górnej Narwi a Doliną Nurca.

Rysunek 5. Położenie Miasta Brańsk na tle regionów fizycznogeograficznych



Źródło: Kondracki J., „Geografia regionalna Polski”, PWN, 2002 r.

Miasto Brańsk nie leży na żadnym obszarze chronionym.

Gleby

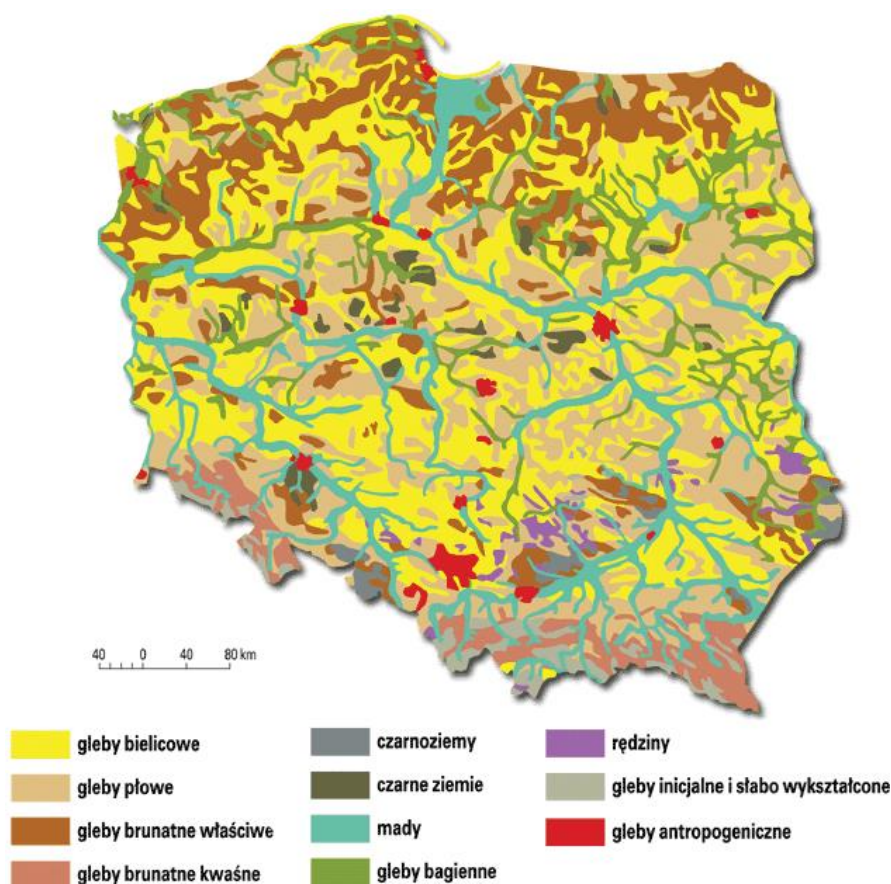
Północne, północno – zachodnie oraz zachodnie tereny (obszar zagospodarowany rolniczo) miasta pokrywają gleby o dobrej oraz średniej przydatności rolniczej. Są to gleby brunatne właściwe, gleby pseudobielicowe oraz czarne ziemie.

Południową część miasta (pokrywającą się z doliną Nurca) pokrywają głównie mady, natomiast część północną i wschodnią zdominowały głównie gleby piaskowe (bielice) o niskiej przydatności rolniczej.

Grunty orne należą głównie do IIIb i IVa klasy bonitacyjnej (łącznie 57% zasobów glebowych), natomiast najwięcej użytków zielonych występuje na glebach klasy IV (około 44% powierzchni).

Miasto Brańsk posiada cechy miasta wiejskiej – sporą jego część (około 65,5%) powierzchni stanowią grunty rolne.

Rysunek 6. Gleby w Polsce



Źródło: <http://www.geomatura.pl/>

Jakość gleb

Monitoring chemizmu gleb ornych Polski jest realizowany od roku 1995. W 5-letnich odstępach czasowych pobierane są próbki glebowe z 216 stałych punktów pomiarowo-kontrolnych, zlokalizowanych na gruntach ornych charakterystycznych dla pokrywy glebowej kraju. Kolejna, szósta tura monitoringu przypadła na lata 2020-2022 i była realizowana przez Eurofins OBiKŚ Polska Sp. z o.o., na zlecenie Głównego Inspektoratu Ochrony Środowiska. Na terenie województwa podlaskiego przeprowadzono badanie w 6 punktach żaden z nich nie został zlokalizowany na terenie powiatu bielskiego.

„Stan Środowiska w Województwie Podlaskim. Raport 2020” nie dotyka bezpośrednio tematu gleby i jej stanu na terenie województwa. Wspomina się o niej przy okazji nielegalnych praktyk w zakresie demontażu pojazdów wycofanych z eksploatacji, jakości wód, wskazując na powiązanie stanu gleb z tymi zagadnieniami. Nie jest to jednak problem istotny na terenie Miasta Brańsk.

Złóża zasobów geologicznych

Zgodnie z „Bilansem zasobów złóż kopalin w Polsce wg stanu na 31.12.2022 r.” na terenie miasta brak złóż kopalin.

3.4. WODY POWIERZCHNIOWE I PODZIEMNE

Jednym z najważniejszych czynników mających wpływ na ogólny stan środowiska przyrodniczego na danym terenie ma jakość i wielkość zasobów wodnych.

Wody powierzchniowe – charakterystyka

Wody powierzchniowe na terenie miasta to głównie sieć rzek o układzie kratowym. Według podziału hydrograficznego gmina miejska Brańsk leży w zlewni rzeki Nurzec, będącej największym dopływem rzeki Bug. Sieć rzeczna omawianego obszaru jest ściśle związana z formami rzeźby polodowcowej i wykazuje znamiona względnej dojrzałości. System naturalnych cieków wodnych uzupełniony jest siecią rowów melioracyjnych. Mają one najczęściej charakter rowów odwadniających.

Układ hydrograficzny Miasta Brańsk wynika z położenia wododziału wód powierzchniowych, dzielącego zlewnie rzek Narew i Bug, który przebiega na północy, poza obszarem miasta. Obszar wododziału stanowi jednocześnie teren źródłiskowy, większości bezimiennych cieków na terenie miasta, rzek: Panasówka, Bronka i ich dopływów. Z tego powodu w północnej części miasta dominują drobne cieki wodne o małych przepływach, stanowiące początkowe i górne odcinki rzek.

Głównym elementem sieci hydrograficznej miasta jest rzeka Nurzec, która swoim przebiegiem równoleżnikowym dzieli wysoczyznę na część północną i południową.

Dolina Nurca stanowi taras zalewowy o szerokości od kilkudziesięciu do 300 m. Taras charakteryzuje się płaską powierzchnią, wyniesioną na wysokość 124-126 m.n.p.m. oraz 2-3 m nad poziom wody w rzece. W obrębie tarasu zalewowego występują niewielkie obniżenia terenowe w formie zarysowanych starorzeczy, które są podmokłe bądź wypełnione wodą. Rzeka Nurzec była regulowana w latach 40-tych.

Brak informacji o jeziorach na terenie miasta.

Tabela 3. Jednolite części wód powierzchniowych na terenie Miasta Brańsk

KOD JCWP	Nazwa JCWP	Dorzecze	Region wodny
RW2000172666549	Bronka	Wisły	Bugu
RW200017266656	Siennica	Wisły	Bugu
RW2000172666572	Dopływ spod Kol. Patoki	b.d.	b.d.
RW200017266658	Dopływ z Domanowa	Wisły	Bugu

KOD JCWP	Nazwa JCWP	Dorzecze	Region wodny
RW200024266673	Nurzec od Nurczyka do Siennicy	Wisły	Bugu

Źródło: opracowanie własne na podstawie danych z www.kzgw.gov.pl

Jakość wód powierzchniowych

Klasyfikacja i badania jakości wód powierzchniowych przeprowadzana jest dla wydzielonych jednolitych części wód powierzchniowych. Jednolita część wód powierzchniowych (JCWP) jest podstawową jednostką gospodarki wodnej (łącznie z ochroną środowiska) w myśl Ustawy z dnia 20 lipca 2017 r. - Prawo wodne (t.j. Dz.U. 2023, poz. 1478 z późn. zm.), zgodnie z Ramową Dyrektywą Wodną. Jednolita część wód jest pojęciem obejmującym zarówno zbiorniki wód stojących, jak i ciek, a także przybrzeżne fragmenty wód morskich i wody podziemne. Jednolita część wód powierzchniowych (JCWP) - oznacza oddzielny i znaczący element wód powierzchniowych, taki jak:

- jezioro lub inny naturalny zbiornik wodny,
- sztuczny zbiornik wodny,
- struga, strumień, potok, rzeka, kanał lub ich części,
- morskie wody wewnętrzne, wody przejściowe lub przybrzeżne.

Stan ekologiczny jednolitych części wód (JCW) powierzchniowych klasyfikuje się na podstawie wyników klasyfikacji elementów biologicznych, fizykochemicznych, chemicznych, w tym grupa substancji szczególnie szkodliwych dla środowiska wodnego, i hydromorfologicznych. Elementy te klasyfikuje się na podstawie kryteriów wyrażonych jako wartości graniczne poszczególnych wskaźników jakości wód z uwzględnieniem typów wód powierzchniowych.

Stan ekologiczny jest definiowany dla wód naturalnych jako:

- bardzo dobry – dla wód o niezmiennych warunkach przyrodniczych lub zmienionych tylko w bardzo niewielkim stopniu,
- dobry – gdy zmiany warunków przyrodniczych w porównaniu do warunków niezakłóconych działalnością człowieka są niewielkie,
- umiarkowany – obejmujący wody przekształcone w średnim stopniu,
- słaby – wody o znacznie zmienionych warunkach przyrodniczych (biologicznych, fizykochemicznych, morfologicznych), gdzie gatunki roślin i zwierząt znacznie różnią się od tych, które zwykle towarzyszą danemu typowi jednolitej części wód,
- zły – wody o poważnie zmienionych warunkach przyrodniczych, w których nie występują typowe dla danego rodzaju wód gatunki.

Potencjał ekologiczny jednolitych części wód powierzchniowych sztucznych i silnie zmienionych klasyfikuje się na podstawie wyników klasyfikacji elementów fizykochemicznych,

biologicznych i hydromorfologicznych. Potencjał ekologiczny jest definiowany jako: maksymalny, dobry, umiarkowany, słaby oraz zły.

Stan chemiczny klasyfikuje się na podstawie chemicznych wskaźników jakości wód (substancji priorytetowych i innych zanieczyszczeń). Stan chemiczny jest definiowany jako dobry oraz poniżej stanu dobrego.

Stan wód – w zależności od stanu / potencjału ekologicznego oraz stanu chemicznego stan wód naturalnych, sztucznych i silnie zmienionych może być: dobry lub zły. Stan wód ocenia się jako dobry, jeśli stan ekologiczny / potencjał ekologiczny osiąga stan dobry lub powyżej dobrego i stan chemiczny wód także jest na poziomie dobrym.

W poniższych tabelach przedstawiono stan wód oraz planowane cele środowiskowe dla wód przepływających przez Miasto Brańsk zgodnie z Planem gospodarowania wodami na obszarze dorzecza Wisły (Rozporządzenie Ministra Infrastruktury z dnia 4 listopada 2022 r. w sprawie Planu gospodarowania wodami na obszarze dorzecza Wisły, Dz.U. 2023, poz. 300).

Tabela 4. Stan wód

Jednolita Część Wód Powierzchniowych			OCENA STANU 2014-2019 (r.kl.jcwp do 2022)					
Kod jcwp (układ jednostek planistycznych aPGW)	Kod jcwp	Nazwa jcwp	Kod punktu pomiarowo- kontrolnego (2016-2021)	Kod punktu pomiarowo- kontrolnego (2022-2027)	jcwpd (ID jcwpd)	Ocena stanu/potencjału ekologicznego (r.kl.jcwp do 2022)	Ocena stanu chemicznego (r.kl.jcwp do 2022)	Ocena stanu wód (r.kl.jcwp do 2022)
RW2000172666 549	RW20001026714 6549	Bronka	PL01S0801_3 730	PL01S0801_3 730	PLGW200 055	umiarkowany stan ekologiczny	brak danych	zły stan wód
RW2000172666 56	RW20001026714 656	Siennic a	PL01S0801_3 803	PL01S0801_3 803	PLGW200 055	umiarkowany stan ekologiczny	stan chemiczny poniżej dobrego	zły stan wód
RW2000242666 73	RW20001626714 673	Nurzec od Nurczyk a do Siennicy	PL01S0801_3 430	PL01S0801_3 430	PLGW200 055	umiarkowany stan ekologiczny	brak danych	zły stan wód

Źródło: Rozporządzenie Ministra Infrastruktury z dnia 4 listopada 2022 r. w sprawie Planu gospodarowania wodami na obszarze dorzecza Wisły

Tabela 5. Cele środowiskowe jcwp

Nazwa jcwp	Ocena ryzyka nieosiągnięcia celów środowiskowych		Cel środowiskowy jcwp na lata 2022-2027		Wskaźnik, którego cel środowiskowy może być odroczony w czasie	Wskaźnik, którego ustalono mniej rygorystyczny cel	Klasa wskaźnika (mniej rygorystyczny cel środowiskowy jcwp)	
	Ocena ryzyka	Rodzaj presji	Cel środowiskowy stan/potencjał ekologiczny	Cel środowiskowy stan chemiczny			Wskaźniki fizykochemiczne (powyżej II klasy (>2))	Wskaźniki chemiczne (poniżej stanu dobrego)
Bronka	zagrożona	PRESJA_TROFI: nawożenie i depozycja oraz źródła przemysłowe oraz źródła bytowe i komunalne (punktowe) PRESJA_HYMO: prostowanie koryta rg, rp, budowle piętrzące rg, rp, budowle regulacyjne (opaski brzegowe, ostrogi, tamy podłużne) rg,	dobry stan ekologiczny; zapewnienie drożności cieku dla migracji ichtiofauny o ile jest monitorowany wskaźnik diadromiczny D	dobry stan chemiczny	azot ogólny, azot azotanowy, OWO	ND	ND	ND
Siennica	zagrożona	PRESJA_CHEM: rozproszone - rozwój obszarów zurbanizowanych: transport, turystyka, odpływ miejski; rozproszone - rolnictwo, leśnictwo; PRESJA_TROFI: nawożenie i depozycja PRESJA_HYMO: prostowanie koryta rg, budowle piętrzące rg,	dobry stan ekologiczny; zapewnienie drożności cieku dla migracji ichtiofauny o ile jest monitorowany wskaźnik diadromiczny D	stan chemiczny, dla złagodzonych wskaźników - poniżej stanu dobrego, dla pozostałych wskaźników - stan dobry	azot ogólny, azot azotanowy, fosforany, OWO	benzo(a)piren(w)	ND	benzo(a)piren(w)

Nazwa jcw	Ocena ryzyka nieosiągnięcia celów środowiskowych		Cel środowiskowy jcw na lata 2022-2027		Wskaźnik, którego cel środowiskowy może być odroczone w czasie	Wskaźnik, którego ustalono mniej rygorystyczny cel	Klasa wskaźnika (mniej rygorystyczny cel środowiskowy jcw)	
	Ocena ryzyka	Rodzaj presji	Cel środowiskowy stan/potencjał ekologiczny	Cel środowiskowy stan chemiczny			Wskaźniki fizykochemiczne (powyżej II klasy (>2))	Wskaźniki chemiczne (poniżej stanu dobrego)
Nurzec od Nurczyka do Głociny	zagrożona	PRESJA_TROFI: odpływ miejski (wody opadowe) oraz nawożenie i depozycja PRESJA_HYMO: prostowanie koryta rg, budowle piętrzące rg, budowle regulacyjne (opaski brzegowe, ostrogi, tamy podłużne) rg,	umiarkowany stan ekologiczny (złagodzona część wskaźników, pozostałe wskaźniki - II klasa jakości)	dobry stan chemiczny	azot ogólny, fosforany	azot azotanowy	azot azotanowy	ND

Źródło: Rozporządzenie Ministra Infrastruktury z dnia 4 listopada 2022 r. w sprawie Planu gospodarowania wodami na obszarze dorzecza Wisły

Stan wód na terenie Miasta Brańsk wciąż wymaga przeprowadzania wielu prac polepszających ich stan.

Wody podziemne

Miasto Brańsk położone jest w granicach jednolitej części wód podziemnych (JCWPd) wskazanej w tabeli 6. Nie występuje ryzyko nieosiągnięcia celów środowiskowych.

Tabela 6. Jednolite części wód podziemnych (JCWPd) na terenie Miasta Brańsk

Kod JCWPd	Nazwa JCWPd
PLGW200055	55

Źródło: Opracowanie własne

JCWPd 55:

Liczba pięter wodonośnych: 2.

Udział zasilania podziemnego w odpływie całkowitym rzek w obrębie JCWPd: 47%.

Ekosystemy lądowe zależne od wód podziemnych: Mokradła (34% powierzchni obszarów chronionych).

Leje depresji (lej regionalny-lokalny) związane z poborem wód podziemnych, odwodnieniami kopalnianymi, wpływem aglomeracji itp.: Lokalne leje depresji związane z poborem wód podziemnych.

W 2022 r. (dane Inspekcji Ochrony Środowiska uzyskane w ramach Państwowego Monitoringu Środowiska, aktualność udostępnionych informacji zgodna z datą ich przygotowania: marzec 2023) przeprowadzono badanie monitoringu na terenie powiatu bielskiego w trzech punktach, w dwóch z nich klasa jakości została określona jako wody dobrej jakości (miejscowość Husaki, Gmina Bielsk Podlaski, gmina wiejska oraz miejscowość Szmurły, Gmina Brańsk, gmina wiejska), w jednym punkcie za wody zadowalającej jakości (miejscowość Piotrowo – Krzywokoły, Gmina Boćki, gmina wiejska).

W tabeli poniżej przedstawiono ocenę stanu JCWPd 55 oraz postawione cele środowiskowe, zgodnie z Planem gospodarowania wodami na obszarze dorzecza Wisły (Rozporządzenie Ministra Infrastruktury z dnia 4 listopada 2022 r. w sprawie Planu gospodarowania wodami na obszarze dorzecza Wisły, Dz.U. 2023, poz. 300).

Tabela 7. Jednolita Część Wód Podziemnych

JCWPd	Ocena stanu JCWPd			Ocena ryzyka nieosiągnięcia celu						
	Ocena stanu chemicznego	Ocena stanu ilościowego	Ogólna ocena stanu	Przyczyna stanu słabego	Stan ilościowy	Stan chemiczny	Presje	Rodzaj presji	Cel środowiskowy	Ocena ryzyka nieosiągnięcia celu
55	dobry	dobry	dobry	nie dotyczy	niezagrożona	niezagrożona	chemiczna	presja obszarowa rozproszona związana z rolnictwem, gospodarką komunalną lub przemysłem	dobry stan chemiczny; dobry stan ilościowy	niezagrożona

Źródło: Rozporządzenie Ministra Infrastruktury z dnia 4 listopada 2022 r. w sprawie Planu gospodarowania wodami na obszarze dorzecza Wisły

3.5. POWIETRZE

Powietrze atmosferyczne należy do najważniejszych chronionych komponentów środowiska przyrodniczego.

Podstawową oceną jakości powietrza służącą do stwierdzenia zachowania norm jakości, a przypadku ich niedotrzymania, wdrożenia działań naprawczych, jest coroczna ocena wykonywana podstawie art. 89 ustawy z dnia 27 kwietnia 2001 r. Prawo ochrony środowiska. Roczna ocena jakości powietrza, dokonywana przez Głównego Inspektora Ochrony Środowiska, jest prowadzona w odniesieniu do wszystkich substancji, dla których obowiązek taki wynika z rozporządzenia Ministra Klimatu i Środowiska z dnia 11 grudnia 2020 r. w sprawie dokonywania oceny poziomów substancji w powietrzu. Ocena pod kątem spełnienia kryteriów określonych w celu ochrony zdrowia ludzi obejmuje 12 substancji: dwutlenek siarki (SO₂), dwutlenek azotu (NO₂), tlenek węgla (CO), benzen (C₆H₆), ozon (O₃), pył zawieszony PM₁₀, pył zawieszony PM_{2,5} oraz zawartość w pyłe zawieszonym PM₁₀ następujących pierwiastków: ołowiu (Pb), arsenu (As), kadmu (Cd), niklu (Ni) i benzo(a)pirenu (B(a)P).

W ocenach dokonywanych pod kątem spełnienia kryteriów odniesionych do ochrony roślin uwzględnia się 3 substancje: dwutlenek siarki (SO₂), tlenki azotu (NO_x), ozon (O₃).

W 2022 roku na terenie województwa podlaskiego, na potrzeby rocznej oceny jakości powietrza, stosowano pomiary intensywne – wykonywane na stałych stanowiskach, obejmujące:

- pomiary automatyczne,
- pomiary manualne prowadzone codziennie.

W 2022 r. w ramach ogólnopolskiego systemu Państwowego Monitoringu Środowiska na terenie województwa podlaskiego funkcjonowało ogółem 9 stacji pomiarowych. Pomiary realizowane były przez Główny Inspektorat Ochrony Środowiska w wojewódzkiej sieci stacji punktów pomiarowych, w ramach ogólnopolskiego systemu monitoringu powietrza PMS.

Zakres prowadzonego monitoringu obejmował pomiary stężeń: dwutlenku siarki, dwutlenku azotu, tlenków azotu, benzenu, tlenku węgla, ozonu, pyłów zawieszonych: PM₁₀ i PM_{2,5} w powietrzu, a także pomiary ołowiu, arsenu, kadmu, niklu i benzo(a)pirenu w pyłe zawieszonym PM₁₀. Na jednej stacji miejskiej w Białymstoku prowadzone były również pomiary składu pyłu zawieszonego PM₁₀ pod kątem zawartości wielopierścieniowych węglowodorów aromatycznych (WWA).

Centralne Laboratorium Badawcze (CLB) w Białymstoku dysponuje 1 mobilną stacją pomiarową, za pomocą której wykonuje pomiary w miastach województwa podlaskiego nie objętych stałym monitoringiem powietrza. W 2022 r. stacja mobilna wykonywała pomiary całoroczne w Grajewie przy ul. Wojska Polskiego 74. Grajewo jest jednym z najbardziej uprzemysłowionych miast w województwie podlaskim. Pomiary zanieczyszczenia powietrza na tej stacji wykonywane są od 2020 roku.

Ze względu na charakter obszaru, na którym prowadzone są pomiary wyróżnia się stacje:

- tła miejskiego (w 2022 r. 6 stacji w województwie) – na obszarach miejskich, lokalizowane w taki sposób, aby na poziom zanieczyszczenia miało wpływ łączne oddziaływanie zanieczyszczeń pochodzących z wielu źródeł emisji, zaliczanych do różnych kategorii (emisja z indywidualnego ogrzewania budynków, ze środków transportu, z zakładów przemysłowych),
- komunikacyjne – lokalizowane w miastach, w bezpośrednim sąsiedztwie drogi o znacznym natężeniu ruchu, w miejscach, gdzie na oddziaływanie emisji z pojazdów narażonych jest wiele osób (1 stacja w Białymstoku uruchomiona w marcu 2022 r.),
- podmiejskie – lokalizowane w pobliżu aglomeracji o liczbie mieszkańców większej od 250 000, w pewnej odległości od miejsca o maksymalnej emisji prekursorów ozonu, po zawiętrznej stronie miasta (1 stacja w Białymstoku uruchomiona w sierpniu 2022 r.); pomiary ozonu na tej stacji są wykonywane od stycznia 2023 r. Ze względu na potrzebę otrzymania pełnej serii pomiarowej ozonu za 2022 r. i wykonania oceny narażenia mieszkańców aglomeracji białostockiej na oddziaływanie wysokich stężeń ozonu, w 2022 r. kontynuowano wykonywanie pomiarów tego zanieczyszczenia na stacji tła miejskiego, zlokalizowanej w Białymstoku przy ul. Warszawskiej,
- pozamiejskie – mierzące jakość powietrza w odniesieniu do kryterium ochrony roślin w celu oceny narażenia roślin na zanieczyszczenie powietrza napływającego na tereny naturalnych ekosystemów, lasów lub upraw. Zanieczyszczenie powietrza na tych obszarach ma związek z emisją SO₂ i NO₂ z wielu, niekiedy odległych, rejonów i źródeł emisji. Wyniki pomiarów ze stanowisk tego typu służą także do oceny narażenia zdrowia ludzi na zanieczyszczenia powietrza na obszarach pozamiejskich (1 stacja w Borsukowiźnie, na terenie Miasta Krynki).

W 2022 r. w ocenie rocznej wykorzystano serie pomiarowe z 7 stacji pomiarowych.

Tabela 8. Zestawienie stacji pomiarowych, z których wyniki zostały wykorzystane w ocenie za 2022 rok

Nazwa strefy	Nazwa stacji	Adres stacji	Powiat	Gmina	Szer. geogr.	Dł. geogr.	Typ obszaru	Typ stacji
aglomeracja białostocka	Białystok, ul. Warszawska	ul. Warszawska 75 A	Białystok	Białystok	53.129306	23.181744	miejski	tło
aglomeracja białostocka	Białystok, ul. Waszyngtona	ul. Waszyngtona 16	Białystok	Białystok	53.126689	23.155869	miejski	tło
strefa podlaska	Augustów, Uzdrowisko	Uzdrowisko	augustowski	Augustów	53.852550	22.984686	miejski	tło
strefa podlaska	Borsukowizna, Szkółka Leśna		sokółski	Krynki	53.215492	23.642153	pozamiejski	tło
strefa podlaska	Grajewo, ul. Wojska Polskiego	ul. Wojska Polskiego 74	grajewski	Grajewo	53.639793	22.470274	miejski	tło
strefa podlaska	Łomża, ul. Sikorskiego	ul. Sikorskiego 48/94	Łomża	Łomża	53.181394	22.054381	miejski	tło
strefa podlaska	Suwałki, ul. Pułaskiego 26	ul. Pułaskiego 26	Suwałki	Suwałki	54.115897	22.938464	miejski	tło

Źródło: Roczna Ocena Jakości Powietrza w Województwie Podlaskim. Raport Wojewódzki za rok 2022

Zgodnie z „Roczną oceną jakości powietrza w województwie podlaskim. Raport wojewódzki za rok 2022” na podstawie oceny jakości powietrza oraz klasyfikacji stref województwa podlaskiego za 2022 rok według kryterium ochrony zdrowia ludzi, stwierdzono przekroczenie benzo(a)pirenu w strefie podlaskiej. W obu strefach został przekroczony poziom celu długoterminowego ozonu. Pozostałe badane zanieczyszczenia gazowe i pyłowe otrzymały klasy A i A1.

W odniesieniu do kryterium ochrony roślin ocenie podlegała strefa podlaska – dla analizowanych zanieczyszczeń: dwutlenku siarki, tlenków azotu i poziomu docelowego ozonu strefa ta została zaliczona do klasy A. W przypadku oceny pod kątem poziomu celu długoterminowego dla ozonu strefa podlaska uzyskała klasę D2.

Tabela 9. Podsumowanie wyników oceny ze względu na ochronę zdrowia, strefa podlaska

Zanieczyszczenie	Klasa strefy
SO ₂	A
NO ₂	A
CO	A
C ₆ H ₆	A
O ₃ (wg poziomu docelowego)	A
O ₃ (wg poziomu celu długoterminowego)	D2
PM10 (klasa strefy)	A
PM10 (Klasa strefy dla czasu uśredniania - 24 godz)	A
PM10 (Klasa strefy dla czasu uśredniania – rok)	A
PM2,5 (z uwzględnieniem poziomu dopuszczalnego II fazy)	A1
PM2,5 (z uwzględnieniem poziomu dopuszczalnego I fazy)	A

Zanieczyszczenie	Klasa strefy
Pb	A
As	A
Cd	A
Ni	A
B(a)P	C

Źródło: Roczna ocena jakości powietrza w województwie podlaskim. Raport wojewódzki za rok 2022

Tabela 10. Ocena ze względu na ochronę roślin, strefa podlaska

Zanieczyszczenie	Klasa strefy
SO₂	A
NO_x	A
O₃ (według poziomu docelowego)	A
O₃ (według poziomu długoterminowego)	D2

Źródło: Roczna ocena jakości powietrza w województwie podlaskim. Raport wojewódzki za rok 2022

W Zestawieniu gmin, na obszarze których wystąpiło przekroczenie, które zawarto w „Rocznej Ocenie Jakości Powietrza w Województwie Podlaskim. Raport Wojewódzki za rok 2022” Miasto Brańsk zostało wymienione przy przekroczeniu poziomu celu długoterminowego ozonu (O₃) w celu ochrony zdrowia ludzi jak i w celu ochrony roślin.

3.6. KLIMAT AKUSTYCZNY

Hałas w środowisku to wszelkiego rodzaju niepożądane, nieprzyjemne i uciążliwe dźwięki w danym miejscu i czasie. Jest zanieczyszczeniem środowiska przyrodniczego charakteryzującym się różnorodnością źródeł oraz powszechnością występowania. Skutki oddziaływania hałasu i wibracji na człowieka oraz środowisko naturalne są bardzo dotkliwe.

Hałas pochodzenia antropogenicznego, dzieli się w zależności od sposobu powstawania, na hałas komunikacyjny i przemysłowy:

- hałas przemysłowy - jest to hałas stworzony przez źródła zlokalizowane wewnątrz i na zewnątrz obiektów budowlanych różnego typu. Bywa on najczęstszą przyczyną skarg ludności. Wynika to między innymi z faktu, że hałasy tego typu mają najczęściej charakter ciągły, często o bardzo dokuczliwym brzmieniu. Największymi źródłami są zakłady przemysłowe, wytwórcze i rzemieślnicze;
- hałas komunikacyjny pochodzi od środków transportu lotniczego, kolejowego i drogowego. Szczególnie narażone są tereny znajdujące się w pobliżu większych tras komunikacyjnych. Wynika to z dużej dynamiki wzrostu ilości środków transportu,

zwłaszcza pojazdów samochodowych notowanego w ostatnich latach oraz wzmożonego ruchu tranzytowego (towarowego i osobowego) w komunikacji międzynarodowej.

Ochrona przed hałasem polega na zapewnieniu jak najlepszego stanu akustycznego środowiska, w szczególności poprzez:

- utrzymanie poziomu hałasu poniżej dopuszczalnego lub co najmniej na tym poziomie;
- zmniejszanie poziomu hałasu, co najmniej do dopuszczalnego, gdy nie jest on dotrzymany.

Hałas przemysłowy

Źródłem hałasu przemysłowego na terenie Miasta Brańsk są małe przedsiębiorstwa nieposiadające żadnych zabezpieczeń akustycznych. Niejednokrotnie takie działalności są źródłem konfliktów mieszkańców z przedsiębiorcami, gdyż są one uciążliwe dla mieszkańców, co przyczynia się do składania skarg i donosów na niewłaściwe funkcjonowanie przedsiębiorstw. Wojewódzki Inspektorat Ochrony Środowiska przeprowadza kontrole i ustala szereg zaleceń dotyczących minimalizacji emisji hałasu, lub też z powodu znikomej i tylko okresowej uciążliwości sprawa nie jest kontynuowana. Skala zagrożeń hałasem przemysłowym nie jest zbyt duża, a zasięg jego oddziaływania ma zwykle charakter lokalny.

Hałas komunikacyjny

Na infrastrukturę drogową na terenie Miasta Brańsk składają się:

- droga krajowa
- droga wojewódzka,
- drogi powiatowe,
- drogi gminne.

Jak to wskazano w „Ocenie stanu akustycznego środowiska na terenie województwa podlaskiego w roku 2021” w ramach realizacji zadań „Strategicznego Programu Państwowego Monitoringu Środowiska na lata 2020-2025”, w roku 2021 zbadano uciążliwość akustyczną wzdłuż odcinków dróg krajowych DK19, DK62, DK66 oraz dróg wojewódzkich o numerach 645, 648, 653, 681 poprowadzonych przez wybrane obszary zabudowane. Monitoring prowadzono w 16 punktach pomiarowych, z czego w 13 wykonano pomiary określające wskaźniki krótkookresowe L_{AeqD} i L_{AeqN} , natomiast 3 dotyczyły określenia wskaźników długookresowych L_{DWN} i L_N . Punkty te zostały zlokalizowane na obszarze 6 miejscowości: Boćki, Drohiczyn, Brańsk, Szepietowo, Nowogród, Bakalarzewo.

Wyniki pomiarów krótkookresowych dla pory dnia wykazały wyraźne przekroczenia w 3 spośród 13 punktów pomiarowych położonych w:

- Boćkach: ul. Wojska Polskiego 24, ul. Bielska 2, ul. Bielska 39;

Przekroczenia na granicy błędu pomiarowego stwierdzono:

- Drohiczyn: ul. Ks. Witolda 40, ul. Warszawska 51;
- Boćki: ul. Bielska 26

Nie stwierdzono przekroczeń norm dopuszczalnych hałasu w: Brańsku, Szepietowie, Nowogrodzie oraz Bakalarzewie.

Wyniki pomiarów krótkookresowych dla pory nocy wykazały, że przekroczenie norm dopuszczalnych ma miejsce w Bakalarzewie, Szepietowie oraz w każdym z punktów zlokalizowanym w Boćkach, w tych samych lokalizacjach co w porze dnia, a uciążliwość akustyczna jest zdecydowanie wyższa:

- Bakalarzewo: ul. Suwalska 17;
- Szepietowo: ul. Główna 22;
- Boćki (wszystkie punkty pomiarowe): ul. Wojska Polskiego 24, ul. Bielska 2, ul. Bielska 26, ul. Bielska 39;

Przekroczenie na granicy błędu pomiarowego stwierdzono:

- Brańsk: ul. Kościuszki 9.

Nie stwierdzono przekroczeń norm dopuszczalnych hałasu w: Drohiczynie oraz Nowogrodzie. Ocena wskaźników poziomów długookresowych L_{DWN} (dla pory dziennie-wieczorno-nocnej) i L_N (dla pory nocnej) mających zastosowanie w prowadzeniu długookresowej polityki w zakresie ochrony środowiska przed hałasem wykazała, że hałas komunikacyjny jest problemem w Boćkach (wzdłuż miejskiego odcinka DK nr 19), gdzie wartości dopuszczalne zostały przekroczone o: 3,7 dB wobec wskaźnika L_{DWN} oraz 5,3 dB. L_N w punkcie zlokalizowanym przy ul. Bielska 18/1.

W Drohiczynie również stwierdzono niewielkie przekroczenia wskaźnika L_{DWN} o 2,1 dB przy ul. Warszawska 36. Wyłącznie badania wykonane w Brańsku (ul. A. Krajowej 4B) nie wykazały przekroczeń norm dopuszczalnych wobec wskaźników L_{DWN} oraz L_N .

Niezmiennie od lat, najbardziej uciążliwym źródłem hałasu na obszarze województwa podlaskiego jest hałas komunikacyjny, choć z roku na rok widoczna jest poprawa środowiska akustycznego wzdłuż badanych odcinków dróg, co jest głównie związane z przeniesieniem transportu ciężkiego poza obszary zabudowane poprzez rozbudowę obwodnic oraz tworzenie tras szybkiego ruchu o znaczeniu transgranicznym. Długookresowe pomiary hałasu wykonane m.in. w miejscowości Boćki ukazują problem zanieczyszczenia hałasem wzdłuż najczęściej użytkowanych dróg, szczególnie jeżeli stanowią one trasę transportu transgranicznego.

Dane z 2021 roku zgromadzone w bazie E-hałas dotyczące hałasu komunikacyjnego wskazują, że przekroczenia poziomów dopuszczalnych są niewielkie - rzędu kilku decybeli.

Przekroczenia na obszarze miejskim dotyczą trasy Niepodległości (DW669) na odcinku od ulicy Hetmańskiej do ul. Ks. Popiełuszki w Białymstoku. Natomiast pomiary wykonywane poza

terenami zabudowanymi, na których zarejestrowano nieznaczne przekroczenia to wyłącznie odcinki przebudowanej drogi krajowej nr 8, mianowicie:

- odcinek Alei 1000-lecia Państwa Polskiego (granica miasta Białystok) - Jurowce odnotowano najwyższe przekroczenie w punkcie Sielachowskie 5F na poziomie 4,4 dB wyłącznie w porze nocy,

- odcinek od granicy woj. mazowieckiego do obwodnicy Zambrowa odnotowano niewielkie przekroczenia wyłącznie w porze nocy w punktach:

- Żabikowo Prywatne 19A – przekroczenie rzędu 1 dB,
- Szumowo – przekroczenie rzędu 0,9 dB,
- Nowe Szumowo 1 – przekroczenie rzędu 2,1 dB,
- Krajewo – przekroczenie rzędu 0,3 dB.

- ponad siedemnastokilometrowy odcinek Mężenin-Jeżewo – minimalne przekroczenie na poziomie 0,9 dla wskaźnika L_{AeqN} odnotowano w punkcie zlokalizowanym pod adresem Sikory-Piotrkowięta 8.

Zgodnie z danymi monitoringów poziomu hałasu oraz biorąc pod uwagę dotychczasowe pomiary oraz opierając się na obserwacjach terenowych należy stwierdzić, że hałas komunikacyjny nadal stanowi pewien problem na terenie analizowanej jednostki samorządu terytorialnego.

3.7. DZIEDZICTWO KULTUROWE, ZABYTKI I DOBRA MATERIALNE

Zgodnie z Rejestrem A - Wykaz zabytków nieruchomych województwa podlaskiego, według stanu na dzień 28 czerwca 2023 r. na terenie Miasta Brańsk zlokalizowane są następujące zabytki:

- układ przestrzenny, 1493 - XVIII, nr rej.: A-417 z 17.12.1979,
- kościół par. p.w. Wniebowzięcia NMP, 1859-1862, nr rej.: A-403 z 9.12.1987,
- dzwonnica, 1863, nr rej.: A-403 z 9.12.1987,
- cerkiew prawosławna fil. p.w. św. Szymona, ul. Kościuszki, drewn., XIX/XX, nr rej.: 673 z 30.12.1987,
- kapliczka z figurą św. Piotra, ul. Binduga / Kilińskiego, poł. XIX, nr rej.: 535 z 29.12.1983,
- część cmentarza rzym.-kat., 1852, nr rej.: A-75 z 27.10.1993,
- cmentarz prawosławny, 1803, nr rej.: A-79 z 12.10.1993,
- cmentarz żydowski, 1820, nr rej.: A-76 z 20.10.1993,
- dom, ul. Piłsudskiego 3, drewn., ok. 1900, nr rej.: A-404 z 22.12.1987,

- zespół tradycyjnego budownictwa drewnianego, wraz z działką, ul. Piłsudskiego 15, XVIII-XIX, nr rej.: A-405 z 14.02.1977:

- dom mieszkalny, drewn.,
- stodoła,
- obora.

Tabela 11. Zabytki nieruchomości zgodnie z Wojewódzką ewidencją zabytków nieruchomości

adres	zabytek	nr rej	I dz
	zabytkowy układ przestrzenny miasta	A-417 (d. 457) z dn. 17.12.1979 r.	KL. WKZ-5340/33/79
ul. Kościelna	kościół parafialny p.w. Wniebowzięcia NMP	A-403 (d.680) z dn. 9.12.1987 r.	KL. WKZ-5340/39/87
ul. Kościelna	dzwonnica przy kościele parafialnym p.w. Wniebowzięcia NMP	A-403 (d. 681) z dn. 9.12.1987 r.	KL. WKZ-5340/40/87
	cmentarz parafii rzymskokatolickiej p. w. NMP, obecnie przykościelny		
ul. Piłsudskiego	cerkiew prawosławna filialna p.w. Szymona Słupnika	673 z dn. 30.12.1987 r.	KL. WKZ-5340/33/87
	cmentarz prawosławny, d. unicki, ob. cmentarz przycerkiewny		
	kaplica cmentarna p.w. św. Scholastyki		
ul. Binduga/Kilińskiego	kapliczka przydrożna z figurą św. Piotra	535 z dn. 29.12.1983 r.	KL. WKZ-5340/2/83
ul. Boćkowska	kapliczka przydrożna		
	cmentarz ekumeniczny prawosławny parafii prawosławnej w Maleszach	A-79 (d. 457) z dn. 12.10.1993 r.	KL. WKZ-5340/12/93
	cmentarz rzymskokatolicki	A-75 (d. 776) z dn. 27.10.1993 r.	KL. WKZ-5340/13/93
	cmentarz żydowski	A-76 (d. 773) z dn. 20.10.1993 r.	KL. WKZ-5340/11/93
ul. Binduga nr 20	budynek mieszkalny nr 20		
ul. Binduga nr 31	budynek mieszkalny nr 31		
ul. Binduga nr 36	budynek mieszkalny nr 36		
ul. Binduga nr 63	budynek mieszkalny nr 63		
ul. Binduga nr 79	budynek mieszkalny nr 79		
ul. Binduga nr 80	budynek mieszkalny nr 80		
ul. Binduga nr 86	budynek mieszkalny nr 86		
ul. Jana Pawła II nr 18	dom nr 18, ob. częściowo nieużytkowany i sklep		
ul. Jana Pawła II nr 19	dom mieszkalny (kamienica)		
ul. Kościuszki nr 18	budynek mieszkalny nr 18		
ul. Kościuszki nr 22	budynek mieszkalny nr 22		
ul. Mickiewicza nr 15	budynek mieszkalny nr 15		
ul. Mickiewicza nr 39	budynek mieszkalny nr 39		

adres	zabytek	nr rej	I dz
ul. Piłsudskiego nr 3	budynek mieszkalny (d. plebania, ul. Waryńskiego 3)	A-404 (d.675) z dn. 22.12.1987 r.	KL. WKZ-5340/35/87
ul. Piłsudskiego nr 15	budynek mieszkalny nr 15 w zespole tradycyjnego budownictwa drewnianego	A-405 (d. 391) z dn. 14.02.1977 r.	KL. WKZ-5340/7/77 r.
ul. Piłsudskiego nr 15	obora nr 15 w zespole tradycyjnego budownictwa drewnianego	A-405 (d. 391) z dn. 14.02.1977 r.	KL. WKZ-5340/7/77 r.
ul. Piłsudskiego nr 15	stodoła nr 15 w zespole tradycyjnego budownictwa drewnianego	A-405 (d. 391) z dn. 14.02.1977 r.	KL. WKZ-5340/7/77 r.
ul. Piłsudskiego nr 28	budynek mieszkalny nr 28		

Źródło: Wojewódzka ewidencja zabytków nieruchomości. Stan na 04.07.2023 roku; dostęp 08.08.2023 r.

3.8. RÓŻNORODNOŚĆ BIOLOGICZNA, OBSZARY NATURA 2000

Na terenie Miasta Brańsk nie występują formy ochrony przyrody.

3.9. POTENCJALNE ZMIANY STANU ŚRODOWISKA W PRZYPADKU BRAKU REALIZACJI PROJEKTOWANEGO DOKUMENTU

Plan Gospodarki Niskoemisyjnej dla Miasta Brańsk na lata 2023 – 2030 wyznacza cele w zakresie poprawy jakości powietrza na terenie miasta, poprzez realizację działań zaprezentowanych w tabeli 12.

Tabela 12. Planowane inwestycje

Tytuł projektu	Krótki opis	Planowany okres realizacji	Planowany koszt całkowity
Modernizacja budynków Zespołu Szkół im. Armii Krajowej w Brańsku	Docieplenie ścian budynków Zespołu Szkół, wymiana kotłów na węgiel na gruntowe pompy ciepła, wymiana oświetlenia	do 2024	5 283 967,00
Modernizacja ulicy Boćkowskiej, Ogrodowej, Konopnickiej, Łąkowej oraz drogi do Zbiornika Małej Retencji w Brańsku	Inwestycja swoim zakresem obejmuje: wykonanie nawierzchni z kostki brukowej na ulicy Ogrodowej, wykonanie nawierzchni asfaltowej na ulicy Boćkowskiej, Konopnickiej i drogi do zbiornika małej retencji oraz wykonanie nawierzchni z kostki brukowej na ulicy Łąkowej, wykonanie oświetlenia ulicznego no w/w ulicy oraz kanalizacji sanitarnej.	do 2024	8 495 149,92
Przebudowa hydroforni w mieście Brańsk wraz z zakupem sprzętu do wodnego udrażniania kanalizacji i odpływów	Inwestycja swoim zakresem będzie obejmowała termomodernizację budynku hydroforni, wraz z jego przebudową, uporządkowanie terenu wokół hydroforni, przebudowę stacji uzdatniania wody oraz zakup sprzętu do udrażniania kanalizacji	2023-2025	10 000 000,00
Modernizacja oświetlenia ulicznego na terenie Miasta Brańsk	Wymian 709 szt. opraw oświetleniowych na LED, dobudowa 22 szt. słupów oświetleniowych	2023	2 247 894,93

Źródło: dane Miasta Brańsk

W przypadku braku realizacji wytyczonych celów potencjalne zmiany stanu środowiska będą przede wszystkim związane z utrzymaniem obecnego lub pogorszeniem stanu powietrza atmosferycznego na terenie miasta, gdyż brak działań związanych z polepszeniem stanu dróg a także termomodernizacji budynków przyczyni się do powstawania uciążliwej dla mieszkańców emisji zanieczyszczeń rozprzestrzeniającej się w najbliższej okolicy.

W ostatnich latach zauważalna jest realizowana globalnie polityka w zakresie ochrony jakości powietrza atmosferycznego. Szczególna uwaga i dbałość o stan powietrza Unii Europejskiej wyrażona jest w aktach prawnych UE:

- dyrektywa Parlamentu Europejskiego i Rady (UE) 2009/125/WE z dnia 21 października 2009 r. ustanawiająca ogólne zasady ustalania wymogów dotyczących ekoprojektu dla produktów związanych z energią (Dz. Urz. UE L 285 z 31.10.2009, str. 10, z późn. zm.);
- dyrektywa Parlamentu Europejskiego i Rady (UE) 2016/2284 z dnia 14 grudnia 2016 r. w sprawie redukcji krajowych emisji niektórych rodzajów zanieczyszczeń atmosfery, zmiany dyrektywy 2003/35/WE oraz uchylecia dyrektywy 2001/81/WE (Dz. Urz. UE L 344 z 17.12.2016, str. 1);
- dyrektywa Parlamentu Europejskiego i Rady (UE) 2018/2002 z dnia 11 grudnia 2018 r. zmieniająca dyrektywę 2012/27/UE w sprawie efektywności energetycznej (Dz. Urz. UE L 328 z 21.12.2018, str. 210) [z pakietu „Czysta energia dla wszystkich Europejczyków”];
- dyrektywa Parlamentu Europejskiego i Rady (UE) 2018/844 z dnia 30 maja 2018 r. zmieniająca dyrektywę 2010/31/UE w sprawie charakterystyki energetycznej budynków i dyrektywę 2012/27/UE w sprawie efektywności energetycznej (Dz. Urz. UE L 156 z 19.06.2018, str. 75) [z pakietu „Czysta energia dla wszystkich Europejczyków”];
- dyrektywa Parlamentu Europejskiego i Rady (UE) 2018/2001 z dnia 11 grudnia 2018 r. w sprawie promowania stosowania energii ze źródeł odnawialnych (wersja przekształcona) (Dz. Urz. UE L 328 z 21.12.2018, str. 82, z późn. zm.) [z pakietu „Czysta energia dla wszystkich Europejczyków”];
- rozporządzenie Parlamentu Europejskiego i Rady (UE) 2018/842 z dnia 30 maja 2018 r. w sprawie wiążących rocznych redukcji emisji gazów cieplarnianych przez państwa członkowskie od 2021 r. do 2030 r. przyczyniających się do działań na rzecz klimatu w celu wywiązania się z zobowiązań wynikających z Porozumienia paryskiego oraz zmieniające rozporządzenie (UE) nr 525/2013 (Dz. Urz. UE L 156 z 19.06.2018, str. 26);
- rozporządzenie Parlamentu Europejskiego i Rady (UE) 2018/1999 z dnia 11 grudnia 2018 r. w sprawie zarządzania unią energetyczną i działaniami w dziedzinie klimatu, zmiany rozporządzeń Parlamentu Europejskiego i Rady 94/22/WE, 98/70/WE, 2009/31/WE, 2009/73/WE, 2010/31/UE, 2012/27/WE i 2013/30/UE, dyrektyw Rady 2009/119/WE i (EU) 2015/652 oraz uchylecia rozporządzeń Parlamentu Europejskiego

i Rady (UE) nr 525/2013 [z pakietu „Czysta energia dla wszystkich Europejczyków”]
(Dz. Urz. UE L 328 z 21.12.2018, str. 1, z późn. zm.).

oraz w Ramach polityki klimatyczno-energetycznej do roku 2030.

Jakość powietrza w dużej mierze wpływa na stan zdrowia mieszkańców zanieczyszczonych terenów. Należy podejmować więc starania mające na celu minimalizowanie wpływu działalności człowieka na środowisko. Odstąpienie od realizacji Planu wpłynie na zdrowie obywateli, szczególnie tam, gdzie gęstość zaludnienia jest znaczna i kumulują się zanieczyszczenia ze wszystkich źródeł.

Brak podjęcia działań zaplanowanych w PGN przełoży się także na brak osiągnięcia efektów ekologicznych na terenie miasta oraz nieosiągnięcie poprawy jakości poszczególnych komponentów środowiska opisanych szczegółowo w rozdziale 5.

4. PRZEWIDYWANE ODDZIAŁYWANIE NA ŚRODOWISKO W WYNIKU REALIZACJI ZAPISÓW PLANU GOSPODARKI NISKOEMISYJNEJ DLA MIASTA BRAŃSK NA LATA 2023 – 2030

4.1. STAN ŚRODOWISKA NA OBSZARACH OBJĘTYCH PRZEWIDYWANYM ZNACZĄCYM ODDZIAŁYWANIEM

W ramach planowanych działań na terenie Miasta Brańsk stan środowiska przyrodniczego będzie ulegał stopniowej poprawie. Działania zmierzające w kierunku ograniczenia emisji gazów cieplarnianych będą głównie prowadzone w oparciu o modernizację budynków i źródeł ciepła, zastępowanie źródeł na paliwa stałe mniej emisjogennymi, rozwój odnawialnych źródeł energii oraz przebudowę dróg. Rzeczywiste oddziaływanie będzie znane po ustaleniu lokalizacji i parametrów danego przedsięwzięcia.

Na obszarze realizacji Planu nie stwierdzono obszarów objętych przewidywanym znaczącym oddziaływaniem na środowisko.

4.2. ISTNIEJĄCE PROBLEMY OCHRONY ŚRODOWISKA ISTOTNE Z PUNKTU WIDZENIA REALIZACJI PROJEKTOWANEGO DOKUMENTU

Na terenie Miasta Brańsk zidentyfikowano następujące obszary problemowe i zagrożenia środowiskowe:

1. Budynki użyteczności publicznej:
 - a. niewystarczający poziom efektywności energetycznej części budynków,
 - b. niewystarczający poziom wykorzystania odnawialnych źródeł energii w budynkach użyteczności publicznej,
 - c. niewystarczający poziom termomodernizacji części budynków.
2. Budynki indywidualne:
 - a. niski poziom świadomości ekologicznej mieszkańców miasta,
 - b. niewystarczający poziom efektywności energetycznej części budynków,
 - c. niewystarczający poziom wykorzystania odnawialnych źródeł energii,
 - d. niewystarczający poziom termomodernizacji budynków.
3. Infrastruktura drogowa:
 - a. niedostateczny stan nawierzchni dróg przebiegających przez Miasto Brańsk,

- b. niewystarczający stan oświetlenia ulicznego,
- c. niewystarczający stan techniczny oraz ilość tras rowerowych.

Plan Gospodarki Niskoemisyjnej odpowiada w przeważającej części na problemy związane z jakością powietrza atmosferycznego. Jednym z głównych źródeł zanieczyszczenia powietrza w Mieście Brańsk jest stosowanie w paleniskach konwencjonalnych źródeł energii oraz emisja pochodząca z transportu. Przyczyną tego jest niewystarczająca świadomość ekologiczna mieszkańców miasta, a także stosowanie niskosprawnych, tradycyjnych kotłów oraz częściowo niewystarczający stan dróg. Dlatego też Plan wspiera działania związane z termomodernizacją, energooszczędnością oraz przebudową dróg.

4.3. CELE OCHRONY ŚRODOWISKA USTANOWIONE NA SZCZEBLU MIĘDZYNARODOWYM, WSPÓLNOTOWYM I KRAJOWYM, ISTOTNE Z PUNKTU WIDZENIA PROJEKTOWANEGO DOKUMENTU

Projekt Planu uwzględnia cele ochrony środowiska zawarte w wielu dokumentach strategicznych opracowanych na szczeblu krajowym i regionalnym, a także zawarte w dyrektywach UE. Szczegółowe wskazanie celów poszczególnych dokumentów, istotnych z punktu widzenia przedmiotowego dokumentu zawarto w rozdziale 2.3.

5. ANALIZA I OCENA WPŁYWU USTALEŃ PROJEKTU DOKUMENTU NA POSZCZEGÓLNE KOMPONENTY ŚRODOWISKA WRAZ Z PROGNOZĄ ZMIAN ŚRODOWISKA

5.1. WPŁYW NA RÓŻNORODNOŚĆ BIOLOGICZNA, OBSZARY NATURA 2000, ROŚLINY I ZWIERZĘTA

Oddziaływania pozytywne

Projekt Planu nie przewiduje realizacji działań mających na celu bezpośrednio zwiększenie różnorodności biologicznej bądź poprawę stanu siedlisk i gatunków objętych ochroną na mocy ustawy o ochronie przyrody z dnia 16.04.2004 r. Pośrednio w marginalnym stopniu stan środowiska oraz walorów przyrodniczych, także w skali regionalnej, może ulec poprawie poprzez działania realizowane w ramach projektowanego dokumentu, w tym redukcję emisji zanieczyszczeń do atmosfery. W efekcie redukcji poziomu emisji zanieczyszczeń powinno nastąpić także zmniejszenie poziomu zanieczyszczeń w wodach oraz glebie, co wpłynie korzystnie na warunki bytowania zwierząt i roślin. Nie przewiduje się jednak znaczącego wpływu na jakość siedlisk roślinnych i zwierzęcych oraz bioróżnorodność. Planowane działania nie będą również wpływać na poprawę, funkcjonowanie i integralność obszarów chronionych, w tym obszarów sieci Natura 2000 już ustanowionych lub projektowanych. Zaplanowane w Planie zamierzenia inwestycyjne w zakresie przedsięwzięć drogowych nie wpłyną na zmianę obecnego funkcjonowania korytarzy. Realizacja zamierzeń skupiona jest na remontach, przebudowach i modernizacji już istniejących dróg, a więc nie przyczyni się do fragmentacji istniejących korytarzy ekologicznych, gdyż nie spowoduje podziału istniejących siedlisk przyrodniczych. W ramach możliwości będą też tworzone przejścia dla zwierząt. Nie przewiduje się również znaczących negatywnych wpływów tych inwestycji na inne ważne formy ochrony przyrody.

Oddziaływania negatywne

Możliwe oddziaływania negatywne będą miały charakter krótkoterminowy i chwilowy. Oddziaływania te będą polegały na emisji hałasu i spalin w związku z realizacją prac budowlanych, zagrożeniu zniszczenia lub zamurowywania siedlisk ptaków podczas termomodernizacji budynków, ograniczeniu powierzchni gleb w związku z prowadzeniem prac budowlanych, usuwaniu drzew i krzewów podczas realizacji inwestycji, płoszeniu zwierząt w trakcie wykonywania prac. Do inwestycji, przy realizacji których te negatywne oddziaływania wystąpią, można zaliczyć przede wszystkim przebudowę dróg oraz termomodernizację.

Działania określone w Planie zostały przewidziane do realizacji poza obszarami objętymi ochroną prawną zgodnie z ustawą o ochronie przyrody z 14 kwietnia 2004 r. (Dz.U. z 2023, poz. 1336 z późn. zm.) lub też wywierają na nie niewielki wpływ ze względu na zakres planowanych przedsięwzięć (podejmowanie interwencji w miejscach już przekształconych przez człowieka).

Działania z zakresu termomodernizacji mogą potencjalnie stanowić zagrożenie dla chronionych gatunków ptaków i nietoperzy. Dlatego przy tego typu pracach szczególną uwagę należy zwrócić na występowanie miejsc lęgowych jerzyków zwyczajnych (*Apus apus*) oraz wróbli (*Passer domesticus*) (objętych ścisłą ochroną gatunkową), w obrębie modernizowanych obiektów. W przypadku stwierdzenia stanowisk nietoperzy, należy prace prowadzić poza sezonem hibernacji (listopad – marzec). W przypadku stwierdzenia występowania miejsc lęgowych ww. ptaków należy powstrzymać się od prowadzenia prac w sezonie lęgowym (od marca do sierpnia), aby nie doprowadzić do zniszczenia gniazd. Istotne jest również zamknięcie otwartych stropodachów ocieplonych materiałem sypkim i umieszczenie budek lęgowych w obrębie budynków. Na terenie budynków, dla których stwierdzono występowanie jerzyków konieczne jest wieszanie budek (skrzynek) lęgowych o specjalnej konstrukcji. Warto nadmienić, że prace prowadzone na obiektach, na których stwierdzono gniazdowanie jerzyków zgodnie z ustawą o ochronie przyrody z 14 kwietnia 2004 r. wymagają zgody Regionalnego Dyrektora Ochrony Środowiska. Zgodnie z ww. ustawą obowiązuje zakaz niszczenia siedlisk i ostoi ptaków chronionych, w związku z tym każdy przypadek podjęcia prac skutkujących ograniczeniem dostępu jerzyków do miejsc ich regularnego występowania i rozrodu należy kwalifikować jako niszczenie miejsc lęgowych i schronień tego gatunku. Oznacza to, że prace tego rodzaju mogą być prowadzone wyłącznie po uzyskaniu zezwolenia RDOŚ na odstępstwo od zakazu niszczenia siedlisk i ostoi ptaków. Planowane działanie może być realizowane przy zachowaniu przepisów odrębnych odnoszących się do ochrony środowiska i przyrody.

Należy pamiętać, iż wszystkie inwestycje z określonym w prognozie możliwym negatywnym oddziaływaniem na walory przyrodnicze, przed przystąpieniem do etapu realizacji będą wymagały odpowiednich pozwoleń oraz sporządzenia dokumentacji środowiskowych.

Nie prognozuje się znaczącego negatywnego oddziaływania realizacji Planu na różnorodność biologiczną, rośliny, zwierzęta oraz obszary objęte ochroną prawną.

Rekomendacje działań minimalizujących i kompensujących negatywne oddziaływanie

Do najważniejszych środków zapobiegawczych lub minimalizujących negatywne oddziaływania na rośliny, zwierzęta, różnorodność biologiczną oraz obszary chronione można zaliczyć np.:

- przeprowadzenie oceny oddziaływania na środowisko i egzekwowanie jej wskazań,
- ograniczanie wycinki drzew i krzewów do minimum i stosowanie nowych nasadzeń (kompensacji) wraz z ich późniejszym utrzymaniem,
- odpowiedni rozkład terminów i sposobów prac, w tym prowadzenie prac poza okresem lęgowym ptaków, hibernacji nietoperzy i rozrodem płazów,
- stosowanie technologii w jak najmniejszym stopniu wpływającej na środowisko (ograniczającej emisję zanieczyszczeń i hałasu).

Nie analizowano wpływu większości działań związanych z modernizacją, wymianą instalacji lub źródła zasilania ogrzewania w istniejących instalacjach, ponieważ nie posiadają one wpływu na integralność obszarów chronionych, różnorodność biologiczną, faunę oraz florę obszaru objętego opracowaniem. Większość z wymienionych działań dotyczy inwestycji w istniejących budynkach lub instalacjach.

5.2. WPŁYW NA GLEBY, ZASOBY NATURALNE I POWIERZCHNIĘ ZIEMI

Oddziaływania pozytywne

Jednym z wielu pozytywnych aspektów realizacji projektu Planu jest ogólna poprawa jakości gleb i zasobów naturalnych. Oddziaływanie pozytywne osiągnięte zostanie głównie poprzez redukcję zapotrzebowania na kopalne źródła energii poprzez dywersyfikację lokalnych źródeł ciepła oraz ograniczenie energochłonności obiektów. Ponadto ograniczenie emisji szkodliwych substancji do powietrza będących głównie skutkiem spalania paliw kopalnych oraz paliw płynnych (głównie związków siarki, benzo(a)pirenu, oraz związków azotu), także pozytywnie wpłynie na jakość gleb.

Oddziaływania negatywne

Możliwe negatywne oddziaływanie związane będzie z realizacją przedsięwzięć opartych na zajmowaniu przestrzeni np. w trakcie prac termomodernizacyjnych, które wiążą się z zabudowaniem powierzchni ziemi oraz związanym z tym usuwaniem wierzchnich warstw gleby.

Inne niepożądane oddziaływania związane z realizacją Planu Gospodarki Niskoemisyjnej to powstawanie odpadów budowlanych, wzrost wydobycia surowców budowlanych oraz powstawanie nieużytecznych w danym miejscu mas ziemnych. Negatywne oddziaływanie na gleby powoduje również infiltracja różnego rodzaju zanieczyszczeń na etapie budowy.

Nie prognozuje się znaczącego negatywnego oddziaływania realizacji Planu na gleby i surowce naturalne.

Prognoza nie analizuje pod kątem oddziaływania na gleby i surowce naturalne działań dotyczących modernizacji, wymiany instalacji lub źródła zasilania ogrzewania w istniejących instalacjach. Działania te nie będą w żaden sposób wpływać na stan środowiska glebowego oraz surowce naturalne.

Rekomendacje działań minimalizujących i kompensujących negatywne oddziaływanie

Działania kompensujące i minimalizujące powinny głównie opierać się na wyborze odpowiedniej lokalizacji przedsięwzięcia, tak aby nie zajmować obszarów cennych przyrodniczo, nieprzekształconych, a także gleb o wysokich walorach rolniczych. Dokładna rekomendacja działań minimalizujących dla poszczególnych inwestycji o określonej lokalizacji konieczna będzie do wskazania na etapie przygotowania ocen oddziaływania na środowisko poszczególnych inwestycji. Dodatkowo warto zaznaczyć, że obszary towarzyszące planowanym inwestycjom powinny być tak zaplanowane, aby pełniły funkcję zielonej infrastruktury. Na etapie prowadzenia prac budowlanych należy pamiętać o ochronie zasobów surowców mineralnych poprzez stosowanie optymalnych i oszczędnych technologii.

5.3. WPŁYW NA WODY POWIERZCHNIOWE I PODZIEMNE

Oddziaływania pozytywne

Ze środowiskiem wodnym powiązany jest sektor energetyczny, co za tym idzie, projekty poprawiające wydajność cieplną oraz promujące oszczędzanie energii będą pośrednio pozytywnie wpływać na wody poprzez zmniejszenie ich poboru do celów chłodniczych. Działania polegające na promowaniu racjonalizacji zużycia energii w sektorze publicznym i mieszkaniowym będą pozytywnie oddziaływać na wody. Istotne w zachowaniu odpowiednich wskaźników fizyko - chemicznych wód podziemnych ma również ograniczenie emisji zanieczyszczeń do powietrza (w szczególności pyłowych oraz związków siarki). Zanieczyszczenia z atmosfery wraz z wodami opadowymi przenikają do wód podziemnych powodując pogorszenie ich jakości. Na poprawę jakości wód powierzchniowych i podziemnych pośrednio wpływać będą więc działania związane z poprawą jakości powietrza – zmniejszenie emisji m.in. poprzez modernizację dróg.

Oddziaływania negatywne

Oddziaływania negatywne będą miały charakter przejściowy i krótkotrwały, a w głównej mierze będą dotyczyć etapu realizacji inwestycji. Zmiany jakie zajdą w środowisku wodnym będą miały charakter miejscowy lub lokalny oraz nieznaczący oraz odwracalny. Etap budowy związany jest z odwodnieniem terenu, co może skutkować czasowym obniżeniem zwierciadła wód gruntowych i zmianą stosunków wodnych.

Nie prognozuje się znaczącego negatywnego oddziaływania realizacji Planu na wody powierzchniowe i podziemne.

Rekomendacje działań minimalizujących i kompensujących negatywne oddziaływanie

Działania, które będą w sposób pośredni bądź bezpośredni przyczyniać się do poprawy stanu jakości wód to:

- prowadzenie robót budowlanych w sposób zapewniający ochronę wód,
- zabezpieczenia urządzeń, w których użytkowane są niebezpieczne dla środowiska wodnego substancje przed wyciekami,
- na etapie realizacji i funkcjonowania inwestycji należy preferować technologie wodooszczędne.

Na poziomie ogólnym bardzo istotną kwestią związaną z ochroną wód jest odpowiednie podejście do realizacji polityki przestrzennej, która powinna uwzględniać potencjał przyrodniczy środowiska oraz ekosystemu przy realizowaniu działań związanych z rozwojem infrastruktury służącej ludziom. Nowe inwestycje powinny być poddane indywidualnej i rzetelnie przeprowadzonej ocenie oddziaływania na środowisko.

5.4. WPŁYW NA POWIETRZE ATMOSFERYCZNE

Oddziaływania pozytywne

Działania określone w Planie będą miały pozytywny wpływ na jakość powietrza atmosferycznego. Przejawiać się to będzie ograniczeniem emisji dwutlenku węgla (CO₂) oraz pyłu zawieszonego, benzo(a)pirenu, związków siarki, azotu oraz innych substancji powstających w efekcie spalania paliw stałych oraz płynnych. Obniżenie ładunku emisji substancji do powietrza możliwe będzie przez realizację inwestycji podnoszących efektywność energetyczną w budynkach (także użyteczności publicznej).

Działania te zagwarantują bezpośredni i długotrwały wpływ na jakość powietrza. Zastosowanie termomodernizacji budynków pozwoli na zmniejszenie zapotrzebowania na ciepło, a co za tym idzie zracjonalizuje zużycie energii i ograniczy niekorzystną emisję do powietrza. Zakładane zadania są zgodne z działaniami przewidzianymi do realizacji w programie ochrony powietrza. Pośrednio na poprawę jakości powietrza atmosferycznego będą miały wpływ również planowane działania administracyjne, w tym uwzględnienie w zamówieniach publicznych problemów ochrony powietrza, a także działania o charakterze edukacyjno - promocyjnym.

Oddziaływania negatywne

W każdym przypadku oddziaływanie negatywnie wpływające na jakość powietrza będzie bez znaczenia oraz będzie miało charakter przejściowy, krótkotrwały i związany z fazą realizacji

danego działania lub konkretnych inwestycji. Nie przewiduje się więc znaczącego negatywnego oddziaływania na powietrze atmosferyczne. Możliwe jest jedynie występowanie negatywnych oddziaływań na etapie realizacji konkretnych inwestycji, w tym modernizacji i termomodernizacji budynków, przebudowy dróg. Emisja spalin z maszyn budowlanych oraz emisja substancji pyłowych, których źródłem jest głównie unos z powierzchni pyłących negatywnie oddziałuje na powietrze i ma bezpośredni związek z prowadzeniem robót budowlanych. Dzisiejsze techniki pozwalają jednak zminimalizować tego typu uciążliwości.

Nie prognozuje się znaczącego negatywnego oddziaływania realizacji Planu na powietrze atmosferyczne.

Rekomendacje działań minimalizujących i kompensujących negatywne oddziaływanie

Ryzyko wystąpienia negatywnych skutków dla ochrony powietrza minimalizować można poprzez działania związane z jak największym możliwym unikaniem emisji, głównie substancji pyłowych. Ich źródłem będą procesy budowy, rozbudowy czy modernizacji i eksploatacji infrastruktury. Sensem redukcji emisji zanieczyszczeń powietrza jest przestrzeganie zaostrzonych zapisów pozwoleń budowlanych czy stosowanie zapisów promujących ochronę powietrza (np. korzystanie z maszyn i urządzeń o wysokich normach spalin czy zraszanie materiałów pyłących) w dokumentach przetargowych. Przy planowaniu nowej zabudowy należy uwzględniać efektywność energetyczną budynków i ograniczać stosowanie paliw wysokoemisyjnych. Należy pamiętać, iż w przypadku inwestycji, które mogą znacząco wpłynąć na jakość środowiska, należy przeprowadzić procedurę oceny oddziaływania na środowisko.

5.5. WPŁYW NA KLIMAT AKUSTYCZNY

Zadania określone w harmonogramie rzeczowo – finansowym Planu nie zakładają realizacji inwestycji, które oddziaływałyby znacząco negatywnie na klimat akustyczny miasta.

Nie prognozuje się negatywnego wpływu Planu na klimat akustyczny.

Realizacja Planu nie przewiduje ponadto oddziaływań w postaci emisji pól elektromagnetycznych.

5.6. WPŁYW NA DZIEDZICTWO KULTUROWE, ZABYTKI I DOBRA MATERIALNE

Oddziaływania pozytywne

Działania zawarte w Planie Gospodarki Niskoemisyjnej dla Miasta Brańsk na lata 2023-2030 nie będą bezpośrednio w sposób pozytywny oddziaływać na dziedzictwo kulturowe i zabytki, o ile nie będą realizowane w obrębie budynków zabytkowych. Ewentualne pozytywne oddziaływanie będzie pośrednie i wtórne związane z podniesieniem wartości dóbr materialnych, w tym w szczególności wartości rynkowej budynków mieszkalnych, w obrębie których zostanie przeprowadzona termomodernizacja. Zmniejszenie emisyjności i energochłonności zabudowy pozytywnie wpływa na wizerunek miasta promującej ekologiczne rozwiązania i dbającej o środowisko naturalne. Pośredni pozytywny wpływ na stan zabytków będzie miała poprawa stanu powietrza atmosferycznego. Pozwoli to ograniczyć osiadanie zanieczyszczeń, w szczególności pyłów, na powierzchniach elewacji i elementach obiektów i budowli zabytkowych.

Nie prognozuje się znaczącego negatywnego oddziaływania realizacji Planu na zabytki, dobra materialne i dziedzictwo kulturowe.

5.7. WPŁYW NA KLIMAT LOKALNY

Ograniczenie emisji dwutlenku węgla oraz innych substancji zanieczyszczających powietrze atmosferyczne przyczyni się także do redukcji efektu podobnego do tzw. „wyspy ciepła”. Jest ona skutkiem istotnych zmian środowiska. Warunkuje ona właściwości radiacyjne, termiczne, aerodynamiczne i wilgotnościowe. Zjawisko to jest zdeterminowane przez duży przepływ energii pochodzącej ze sztucznych źródeł i nadwyżkę, która powstaje w bilansie energetycznym (wypromieniowanie ciepła z nieocieplonych budynków). Ograniczenie emisji do atmosfery dwutlenku węgla, który jest jednym z gazów powstających w efekcie spalania paliw stałych, będzie miało pozytywny wpływ na warunki klimatyczne na terenie miasta. Dzięki ograniczeniu zjawiska tzw. niskiej emisji, możliwe będzie utrzymanie właściwej struktury termicznej. Należy pamiętać, że osiągnięcie odpowiednich warunków klimatycznych na terenie miasta, pozwoli utrzymać równowagę pomiędzy innymi komponentami środowiska. Zachowanie naturalnych warunków termicznych, a co za tym idzie także wilgotnościowych na terenie miasta wpłynie pozytywnie na inne komponenty środowiska – środowisko wodne (zapobiegnie wysuszeniu i spowoduje zwiększenie naturalnej retencji terenów zielonych), gleby nie będą nadmiernie wysuszone i wywiewane, jak również pozytywny wpływ odczuwalny będzie dla ludzkiego zdrowia. Niewątpliwie poprawa warunków klimatycznych miasta wpłynie pozytywnie na florę oraz faunę obszaru objętego opracowaniem.

Wdrożenie założeń Planu pozwoli w skali lokalnej i regionalnej na realizację kierunków Strategicznego planu adaptacji dla sektorów i obszarów wrażliwych na zmiany klimatu do roku 2020 z perspektywą do roku 2030. Wskazuje on, iż źródła antropogenicznej emisji gazów cieplarnianych w regionie to procesy spalania, głównie węgla kamiennego i brunatnego. Przewiduje on jako priorytet poza ograniczaniem emisji, także adaptację do zmian klimatu. Z punktu widzenia kompleksu spraw klimatycznych do najważniejszych kierunków działań, które mogą zostać zrealizowane w ramach Planu to:

- wspieranie rozwoju wykorzystania odnawialnych źródeł energii,
- wspieranie wszystkich działań na rzecz zwiększenia efektywności energetycznej, zarówno po stronie wykorzystania energii, jak i jej produkcji,
- wspieranie działań na rzecz redukcji emisji gazów cieplarnianych w celu zahamowania zmian klimatu w skali globalnej.

Należy pamiętać, iż cele zakładane w dokumencie strategicznym, będą możliwe do realizacji tylko poprzez podejmowanie działań na poziomie lokalnym, jak zakłada projektowany dokument.

Nie prognozuje się znaczącego negatywnego oddziaływania realizacji Planu na klimat.

5.8. WPŁYW NA KRAJOBRAZ

Realizacja inwestycji przewidzianych w ramach Planu może nieznacznie oddziaływać na krajobraz, który jest zmienny, ma swoją historię, a także podlega sezonowym zmianom. Zmiany krajobrazu są powodowane przez działalność człowieka, przez co zatracą zdolność do samoregulacji.

Oddziaływania pozytywne

Na ochronę krajobrazu i zachowanie jego regionalnego charakteru pośrednio będzie wpływać głównie działanie polegające na termomodernizacji, o ile realizowane będzie ze starannością i zachowaniem walorów krajobrazowych miasta. Stwarza to możliwość harmonijnego zagospodarowania całego obszaru, co korzystnie wpływa na walory krajobrazowe. Ponadto podnoszenie świadomości społecznej w zakresie ochrony środowiska, jak również obniżenie tzw. „niskiej emisji” pośrednio przyczyni się do poprawy walorów krajobrazowych.

Nie prognozuje się znaczącego negatywnego oddziaływania realizacji Planu na krajobraz.

Projekt Planu nie przewiduje realizacji inwestycji wpływających negatywnie na walory krajobrazowe tj. turbiny wiatrowe, farmy fotowoltaiczne. Prognoza nie analizuje działań pod

kątem oddziaływania na krajobraz dotyczących modernizacji, wymiany instalacji lub źródła zasilania ogrzewania w istniejących instalacjach. Działania te nie będą w żaden sposób wpływać na krajobraz Miasta Brańsk.

5.9. WPŁYW NA ZDROWIE LUDZI I JAKOŚĆ ŻYCIA

Człowiek jest integralną częścią środowiska, dlatego też ludzki byt uzależniony jest od wielu innych komponentów. Większą uwagę należy zwracać na jakość powietrza, od której uzależnione jest występowanie chorób układu oddechowego. Plan Gospodarki Niskoemisyjnej przyczyni się niewątpliwie do poprawy jakości powietrza atmosferycznego, a co za tym idzie warunków życia mieszkańców. Dodatkowo zadania polegające na optymalizacji energochłonności budynków i termomodernizacja zapewnią poczucie komfortu cieplnego. Również poprawa jakości wód, gleb, krajobrazu i klimatu wpłynie na ludzkie zdrowie.

Pozytywne oddziaływanie na mieszkańców będzie miała edukacja ekologiczna. Przyczyni się do szerszego postrzegania problemu zanieczyszczania środowiska oraz do wzbogacenia mieszkańców o niezbędną wiedzę. Może to spowodować odważniejsze egzekwowanie możliwości wynikających z Planu. Skutki realizacji Planu będą miały pozytywny wpływ na lepsze samopoczucie mieszkańców i ich zdrowie.

Nie prognozuje się znaczącego negatywnego oddziaływania realizacji Planu na zdrowie ludzi oraz ich bezpieczeństwo i jakość życia.

6. ROZWIĄZANIA MAJĄCE NA CELU ZAPOBIEGANIE, OGRANICZANIE LUB KOMPENSACJĘ PRZYRODNICZĄ NEGATYWNYCH ODDZIAŁYWAŃ NA ŚRODOWISKO, MOGĄCYCH BYĆ REZULTATEM REALIZACJI PROJEKTOWANEGO DOKUMENTU

Kompensację przyrodniczą należy stosować wówczas, gdy w wyniku realizacji jakiejś inwestycji może nastąpić szkoda w środowisku, w sposób szczególny dotyczy to ewentualnych szkód wyrządzonych na obszarach chronionych Natura 2000. W przypadku działań zaproponowanych w projekcie Planu Gospodarki Niskoemisyjnej dla Miasta Brańsk na lata 2023-2030, nie ma przesłanek do proponowania kompensacji przyrodniczych.

Plan Gospodarki Niskoemisyjnej spełnia standardy zrównoważonego rozwoju, zatem podstawowe środki łagodzące polegać powinny na przekonaniu społeczeństwa, co do konieczności realizacji działań i pokazaniu korzyści, jakie dla społeczeństwa wynikną z realizacji Planu.

W sensie przedmiotowym szczególne znaczenie ma stałe analizowanie możliwości pojawienia się nieplanowanych zagrożeń dla grup społecznych, lokalnych, przyrody i krajobrazu w wyniku uszczegóławiania zadań. Jednak działania realizowane w znacznie zmienionym antropogenicznie obszarze, a przede wszystkim w istniejących budynkach nie spowodują szkód w środowisku.

Rezultatem realizacji działań zaproponowanych w Planie mogą być ograniczone czasowo i przestrzennie uciążliwości związane z przeprowadzanymi remontami i termomodernizacją budynków, a także pracami związanymi z modernizacją dróg. W takim wypadku działania mające na celu zapobieganie lub ograniczanie oddziaływań na warunki życia i zdrowie ludzi oraz środowisko będą polegać na:

- wcześniejszym informowaniu ludności o zamierzonych pracach,
- zakładaniu siatek ochronnych na elewacje remontowanych budynków, przeciwdziałających pyleniu i śmieceniu,
- wykonywaniu prac uciążliwych ze względu na hałas tylko w godzinach dziennych,
- wycince drzew w okresie zimowym, nie kolidującym z okresem lęgowym ptaków,
- kompensacyjnych nasadzeniach zieleni,
- inwentaryzacji budynków, które będą poddane remontom, pod względem gniazdowania ptaków chronionych i taki rozkład prac, aby nie przerywać gniazdowania,
- odpowiednim oznaczaniu reorganizacji ruchu,
- prawidłowej, zgodnie z ustawą o odpadach gospodarce odpadami, polityce zagospodarowania odpadów,
- monitorowaniu postępów wdrażania Planu.

Mitygacje dotyczą również środków łagodzących o charakterze edukacyjnym i wychowawczym. Tu zakres możliwości jest bardzo duży. Fundamentalne znaczenie ma edukacja dotycząca uzgodnień lokalizacyjnych z poszanowaniem wszystkich stron, a przede wszystkim głównych celów społecznych i ekologicznych. Równie ważna jest nieustająca kampania informacyjna promująca proekologiczne systemy ogrzewania, ze szczególnym naciskiem położonym na korzyści dla zdrowia ludności. Edukacja powinna być również ukierunkowana na oszczędności w systemie ogrzewania – docieplenia budynków, wymiany stolarki okiennej, ale należy również zwracać uwagę na pozornie oczywiste sprawy, do których zalicza się „przykręcanie” grzejników w czasie wietrzenia mieszkania, czy korzyści materialne, jakie można uzyskać używając czasowych termostatów itp.

Edukacja społeczeństwa powinna dotyczyć również zachowania się ludzi na terenie lasów, spalania śmieci lub odpadów zielonych z ogródków działkowych.

7. ROZWIĄZANIA ALTERNATYWNE DO ROZWIĄZAŃ ZAWARTYCH W PROJEKTOWANYM DOKUMENCIE

Ustawa nakłada obowiązek przedstawienia w prognozie oddziaływania na środowisko rozwiązań alternatywnych do tych zawartych w projekcie dokumentu. Do zaproponowanych rozwiązań należy podać uzasadnienie ich wyboru oraz opis metod dokonania oceny prowadzącej do tego wyboru.

W związku z ogólnym charakterem Planu prognoza może proponować rozwiązania alternatywne również na poziomie ogólnym.

Prognoza nie wykazała znaczącego negatywnego oddziaływania jakiegokolwiek z zadań określonych w Planie.

Możliwe negatywne oddziaływania na środowisko zaproponowanych w Planie inwestycji takich jak przebudowa dróg gminnych i termomodernizacja budynków, związane są głównie z etapem prowadzenia prac. W końcowym efekcie ich realizacja ma pozytywnie wpłynąć przede wszystkim na poprawę jakości powietrza i całego środowiska na terenie Miasta Brańsk oraz w regionie.

Zawarte w Planie ustalenia zawierają wiele rozwiązań pozytywnie wpływających na środowisko i sprzyjających zrównoważonemu rozwojowi. W związku z powyższym stwierdza się, że rozwiązania alternatywne dla przedsięwzięć poprawiających walory środowiskowe nie mają uzasadnienia, zarówno z formalnego, jak i ekologicznego punktu widzenia. Uznano, że zaproponowane ustalenia są najkorzystniejsze dla środowiska w kontekście istniejących uwarunkowań jakości powietrza atmosferycznego na terenie Miasta Brańsk.

Ustalenia analizowanego Planu są wynikiem kompromisu pomiędzy wymogami ochrony środowiska i życia człowieka, a koniecznością rozwoju urbanistycznego, gospodarczego i społecznego miasta. Zaprezentowane rozwiązania są zgodne z krajowym ustawodawstwem, dokumentami obowiązującymi na terenie miasta i województwa oraz wykorzystują instrumenty służące do jego zrównoważonego rozwoju. Ustalenia Planu bezpośrednio nie ingerują w tereny o wysokich walorach przyrodniczych i krajobrazowych oraz zawierają wiele rozwiązań korzystnych dla środowiska na obszarach przekształconych przez człowieka, dlatego prognoza nie prezentuje rozwiązań alternatywnych do proponowanych w ustaleniach planu uznając, że zaproponowane ustalenia są najkorzystniejsze dla środowiska w kontekście istniejących uwarunkowań w Mieście Brańsk.

Rozwiązania alternatywne mogą dotyczyć:

- innej lokalizacji (warianty lokalizacji),
- innego sposobu prowadzenia inwestycji (warianty konstrukcyjne i technologiczne),
- innego sposobu zarządzania (warianty organizacyjne),
- wariantu niezrealizowania inwestycji, tzw. „opcja zerowa”.

8. PRZEWIDYWANE METODY ANALIZY SKUTKÓW REALIZACJI POSTANOWIEŃ PROJEKTOWANEGO DOKUMENTU

Zaproponowane w Planie cele i działania nie będą powodować znaczącego negatywnego oddziaływania na środowisko. Jednak aby móc ocenić wpływ inwestycji, jak również postęp w realizacji założeń określonych w dokumencie i w razie konieczności podejmować na bieżąco działania korygujące, jeśli będą wymagane, należy wdrożyć także system monitoringu.

Wdrażanie rozwiązań przewidzianych w omawianym Planie wymaga stałego monitorowania oraz szybkiej reakcji w przypadku pojawiania się rozbieżności pomiędzy projektowanymi rezultatami a stanem rzeczywistym. Podstawą właściwej oceny wdrażania założeń Planu, a także określenia problemów w osiąganiu założonych celów jest prawidłowy system sprawozdawczości, oparty na zestawie określonych wskaźników. Powinien on zapewnić stałą kontrolę jakości zarządzania środowiskiem planowanych przedsięwzięć inwestycyjnych oraz pozwolić regulować działalność podmiotów, a jednocześnie ułatwiać funkcjonowanie systemu wydawania decyzji, udzielania zezwoleń i egzekucji.

Plan określa konstrukcję systemu monitorowania umożliwiającego pomiar, kontrolę, interpretację efektów realizowanych działań oraz uaktualnienia dokumentu. W dokumencie tym zaproponowano wskaźniki, które powinny pozwolić określić stopień realizacji poszczególnych działań. Wskaźniki dotyczyć będą rezultatów oraz produktów Planu. Projekt dokumentu zawiera zestaw wskaźników do monitorowania projektu – część z nich bezpośrednio wskazuje na efekty dotyczące jakości środowiska, np. zużycie energii.

Zamieszczone w dokumencie propozycje wskaźników monitorowania jego realizacji są właściwe i pozwalają wraz z wynikami monitoringów prowadzonych przez inne powołane do tego służby (WIOŚ, RDOŚ) ocenić zmiany, jakie nastąpią w środowisku w wyniku ich realizacji. Najistotniejszymi w zakresie realizacji Planu będą wyniki badań jakości powietrza w strefie podlaskiej oraz na terenie miasta, szczególnie pod względem stężeń pyłów PM₁₀, PM_{2,5}, benzo(a)pirenu, związków siarki i azotu.

9. INFORMACJE O TRANSGRANICZNYM ODDZIAŁYWANIU NA ŚRODOWISKO

Zgodnie z przepisami zawartymi w ustawie z dnia 3 października 2008 r. o udostępnianiu informacji o środowisku i jego ochronie, udziale społeczeństwa w ochronie środowiska oraz o ocenach oddziaływania na środowisko opracowywany projekt Planu **nie będzie** powodował transgranicznego oddziaływania na środowisko. Ustalenia Planu obejmują zadania, które realizowane będą na obszarze Miasta Brańsk, a zasięg ich oddziaływania na środowisko będzie miał przede wszystkim charakter lokalny. Wobec tego dokument ten nie musi podlegać procedurze transgranicznej oceny oddziaływania na środowisko.

10. STRESZCZENIE W JĘZYKU NIESPECJALISTYCZNYM

Wprowadzenie

Celem Prognozy jest wskazanie możliwych negatywnych skutków realizacji Planu Gospodarki Niskoemisyjnej dla Miasta Brańsk na lata 2023-2030 i przedstawienie zaleceń dotyczących przeciwdziałania ewentualnym negatywnym skutkom.

Podstawy prawne i zakres

Podstawą prawną opracowania prognozy oddziaływania na środowisko ustaleń projektu Planu Gospodarki Niskoemisyjnej dla Miasta Brańsk jest ustawa z dnia 3 października 2008 r. o udostępnianiu informacji o środowisku i jego ochronie, udziale społeczeństwa w ochronie środowiska oraz o ocenach oddziaływania na środowisko (t.j. Dz.U. z 2023, poz. 1094 z późn. zm.).

Przy opracowywaniu Prognozy przeanalizowano, zgodnie z przepisami i uzgodnieniami, oddziaływania na wszystkie elementy środowiska, w tym m. in. na: różnorodność biologiczną, zwierzęta, rośliny, integralność obszarów chronionych, wodę, powietrze, klimat akustyczny, ludzi, powierzchnię ziemi, krajobraz, klimat, zasoby naturalne, zabytki, dobra materialne, z uwzględnieniem zależności między tymi elementami środowiska i między oddziaływaniami na te elementy identyfikując stopień i rodzaj oddziaływań. W szczególności przeanalizowany został wpływ Planu na obszary chronione, w tym objęte siecią Natura 2000 i ich integralność. W oparciu o dostępne materiały zidentyfikowano główne problemy i zagrożenia środowiska w obszarze objętym Planem, jak również określono jego aktualny stan. Z jednej strony służyć to powinno takiemu kształtowaniu Planu, aby maksymalnie został wykorzystany do poprawy stanu środowiska, a z drugiej do umożliwienia oceny wpływu na środowisko i identyfikacji ewentualnych znaczących oddziaływań negatywnych oraz zaproponowania działań minimalizujących ten wpływ, wskazania działań alternatywnych i ewentualnie kompensujących.

Wpływ na poszczególne komponenty środowiska

W wyniku analiz stwierdzono, że negatywne oddziaływania na środowisko mogą nastąpić w zakresie realizacji m.in. przebudowy dróg czy termomodernizacji budynków. Oddziaływania negatywne w większości będą miały charakter krótkotrwały i miejscowy lub lokalny. Należy zaznaczyć, że wymienione w dokumencie inwestycje w długiej perspektywie przyniosą korzyści dla ochrony stanu jakości powietrza oraz środowiska na terenie Miasta Brańsk.

Pozytywne oddziaływania (w szczególności na powietrze atmosferyczne) będą miały projekty z zakresu podniesienia efektywności energetycznej i ograniczenia emisji zanieczyszczeń do

powietrza, co służyć będzie przede wszystkim ludziom, ale też mogą wpłynąć na zużycie paliw i tym samym ograniczenie niekorzystnej emisji gazów cieplarnianych, pyłów i innych szkodliwych substancji do powietrza.

Analiza możliwości oddziaływania transgranicznego

Zawarte w Planie zadania będą realizowane na obszarze Miasta Brańsk, a zasięg ich oddziaływania na środowisko będzie miał przede wszystkim charakter lokalny. Wobec tego dokument ten nie podlega procedurze transgranicznej oceny oddziaływania na środowisko.

Ocena skutków w przypadku braku realizacji planu oraz korzyści z jego realizacji

Brak finansowania poszczególnych działań zaplanowanych w Planie przełoży się na nieosiągnięcie efektów ekologicznych na obszarze Miasta Brańsk i brak poprawy jakości poszczególnych komponentów środowiska, przede wszystkim stanu jakości powietrza atmosferycznego.

Wnioski

Na podstawie przeprowadzonych analiz w trakcie prac nad Prognozą oddziaływania na środowisko można wyciągnąć następujące wnioski ogólne:

- Ocenia się, że Plan jako całość będzie pozytywnie oddziaływać na środowisko i sprzyjać rozwiązaniu niektórych problemów dotyczących poprawy stanu środowiska, niemniej niektóre obszary wsparcia mogą wpływać również negatywnie na poszczególne elementy środowiska. Szczegółowe wnioski w tym zakresie przedstawione są w odpowiednich rozdziałach Prognozy. Największy pozytywny wpływ oddziaływania Planu będzie dotyczył jakości powietrza atmosferycznego, klimatu oraz zdrowia i jakości życia mieszkańców.
- Oddziaływania negatywne określone w prognozie mogą wystąpić, jednak w tym zakresie decydującą rolę odgrywać będzie lokalizacja projektów, zastosowana technologia oraz dokładny zakres inwestycji. Ograniczenie negatywnego wpływu będzie możliwe także poprzez zastosowanie odpowiednich działań minimalizujących i kompensujących (opisane w treści Prognozy).
- Odstąpienie od zamiaru realizacji zadań określonych w Planie przełoży się na spowolnienie procesów zmierzających do poprawy jakości powietrza na terenie strefy podlaskiej oraz zmian klimatu.
- Na podstawie analizy celów dokumentów strategicznych UE stwierdza się, że Plan realizuje cele tych dokumentów.
- W celu ograniczenia negatywnych oddziaływań Planu na środowisko zaproponowano: zasady monitorowania skutków realizacji PGN.

11. SPIS TABEL I RYSUNKÓW

TABELA 1. TEMPERATURY POWIETRZA W STACJI METEOROLOGICZNEJ W BIAŁYMSTOKU.....	29
TABELA 2. OPADY ATMOSFERYCZNE, PRĘDKOŚĆ WIATRU, USŁONECZNIENIE I ZACHMURZENIE W STACJI METEOROLOGICZNEJ W BIAŁYMSTOKU	31
TABELA 3. JEDNOLITE CZĘŚCI WÓD POWIERZCHNIOWYCH NA TERENIE MIASTA BRAŃSK.....	34
TABELA 4. STAN WÓD.....	37
TABELA 5. CELE ŚRODOWISKOWE JCWP	38
TABELA 6. JEDNOLITE CZĘŚCI WÓD PODZIEMNYCH (JCWPD) NA TERENIE MIASTA BRAŃSK.....	40
TABELA 7. JEDNOLITA CZĘŚĆ WÓD PODZIEMNYCH.....	41
TABELA 8. ZESTAWIENIE STACJI POMIAROWYCH, Z KTÓRYCH WYNIKI ZOSTAŁY WYKORZYSTANE W OCENIE ZA 2022 ROK.....	44
TABELA 9. PODSUMOWANIE WYNIKÓW OCENY ZE WZGLĘDU NA OCHRONĘ ZDROWIA, STREFA PODLASKA	44
TABELA 10. OCENA ZE WZGLĘDU NA OCHRONĘ ROŚLIN, STREFA PODLASKA	45
TABELA 11. ZABYTKI NIERUCHOME ZGODNIE Z WOJEWÓDZKĄ EWIDENCJĄ ZABYTKÓW NIERUCHOMYCH.....	49
TABELA 12. PLANOWANE INWESTYCJE.....	51
RYSUNEK 1. CELE KLIMATYCZNO-ENERGETYCZNE POLSKI DO 2030 R.	22
RYSUNEK 2. POŁOŻENIE MIASTA BRAŃSK NA TLE POWIATU BIELSKIEGO	28
RYSUNEK 3. USŁONECZNIENIE	30
RYSUNEK 4. SUMA OPADÓW	30
RYSUNEK 5. POŁOŻENIE MIASTA BRAŃSK NA TLE REGIONÓW FIZYCZNOGEOGRAFICZNYCH	32
RYSUNEK 6. GLEBY W POLSCE	33
WYKRES 1. TEMPERATURY POWIETRZA I OPADY ATMOSFERYCZNE W STACJO METEOROLOGICZNEJ BIAŁYSTOK W 2021 R.	29