

**UCHWAŁA NR XLV/350/2023
RADY GMINY JABŁONNA**

z dnia 31 stycznia 2023 r.

w sprawie przyjęcia Gminnego Programu Opieki nad Zabytkami dla Gminy Jabłonna na lata 2023-2026

Na podstawie art. 7 ust. 1 pkt 9, art. 18 ust. 2 pkt 15 ustawy z dnia 8 marca 1990 r. o samorządzie gminnym (Dz. U. z 2023 r. poz. 40) i art. 87 ust. 3 i 4 ustawy z dnia 23 lipca 2003 r. o ochronie zabytków i opiece nad zabytkami (t.j. Dz. U. z 2022 r. poz. 840), po uzyskaniu pozytywnej opinii Lubelskiego Wojewódzkiego Konserwatora Zabytków, uchwała się, co następuje:

§ 1. Przyjmuje się Gminny Program Opieki nad Zabytkami dla Gminy Jabłonna na lata 2023-2026 w brzmieniu stanowiącym załącznik do niniejszej uchwały.

§ 2. Wykonanie uchwały powierza się Wójtowi Gminy Jabłonna.

§ 3. Uchwała wchodzi w życie po upływie 14 dni od dnia ogłoszenia w Dzienniku Urzędowym Województwa Lubelskiego.

Przewodniczący Rady Gminy

Mariusz Mielnik

Załącznik do Uchwały Nr XLV/350/2023
Rady Gminy Jabłonna
z dnia 31.01.2023 r.



**GMINNY PROGRAM OPIEKI NAD ZABYTKAMI
DLA GMINY JABŁONNA
NA LATA 2023 - 2026**

Spis treści

I. Wstęp	4
II. Cele Programu	5
III. Podstawa prawna opracowania Gminnego programu opieki nad zabytkami dla Gminy Jabłonna na lata 2023-2026	6
1. Konstytucja Rzeczypospolitej Polskiej	6
2. Ustawa o samorządzie gminnym	6
3. Ustawa o ochronie zabytków i opiece nad zabytkami.....	6
4. Pozostałe uregulowania prawne	10
IV. Uwarunkowania zewnętrzne ochrony dziedzictwa kulturowego	12
1. Krajowy program ochrony zabytków i opieki nad zabytkami na lata 2019-2022	12
2. Koncepcja przestrzennego zagospodarowania Kraju do 2030	13
3. Strategia rozwoju kapitału społecznego 2030	13
4. Wojewódzki program opieki nad zabytkami województwa lubelskiego na lata 2019-2022	14
5. Strategia rozwoju województwa lubelskiego na lata 2014-2020 (z perspektywą do 2030 roku)	16
6. Plan zagospodarowania przestrzennego województwa lubelskiego.....	16
7. Strategia rozwoju powiatu lubelskiego na lata 2016-2022 (z perspektywą do roku 2030)	18
8. Powiatowy program opieki nad zabytkami na lata 2021-2024	19
V. Uwarunkowania wewnętrzne ochrony dziedzictwa kulturowego - relacje Gminnego programu opieki nad zabytkami z dokumentami wykonanymi na poziomie gminy (analiza dokumentów programowych gminy)	19
1. Studium uwarunkowań i kierunków zagospodarowania przestrzennego Gminy Jabłonna	19
2. Miejscowe plany zagospodarowania przestrzennego Gminy Jabłonna	19
3. Strategia rozwoju Gminy Jabłonna na lata 2016-2023	20
VI. Zarys historii Gminy Jabłonna	22
VII. Zabytki objęte prawnymi formami ochrony i miejsca oraz budynki o szczególnej wartości historycznej	26
1. Zabytki nieruchome wpisane do rejestru zabytków	27
2. Zabytki nieruchome znajdujące się w wojewódzkiej ewidencji zabytków	33
3. Zabytki nieruchome włączone do Gminnej Ewidencji Zabytków na wniosek Wójta Gminy Jabłonna.....	43
4. Nieruchome zabytki archeologiczne.....	44
5. Gminna ewidencja miejsc pamięci narodowej	46
6. Ocena stanu zachowania dziedzictwa kulturowego na obszarze Gminy Jabłonna	49
7. Historyczna zabudowa terenów wiejskich.....	62
8. Cmentarze, groby wojenne i mogiły	63
9. Historyczne miejsca kultu religijnego	63
10. Kapliczki i krzyże przydrożne.....	64
11. Najstarsze ślady osadnictwa	64

VIII. Ocena stanu dziedzictwa kulturowego Gminy Jabłonna – analiza szans i zagrożeń	67
IX. Cele priorytetowe i zadani programu	69
X. Zasady opieki nad zabytkami.....	71
XI. Instrumenty realizacji programu opieki nad zabytkami.....	72
XII. Zasady oceny realizacji gminnego programu opieki nad zabytkami i jego aktualizacja.....	73
XIII. Źródła finansowania gminnego programu opieki nad zabytkami.....	74
XIV. Postanowienia końcowe	75

I. Wstęp

Podstawowym celem opracowania Gminnego programu opieki nad zabytkami dla Gminy Jabłonna na lata 2023-2026 jest określenie zasadniczych kierunków działań oraz kluczowych zadań, jakie powinny być realizowane w celu poprawy stanu zachowania dziedzictwa kulturowego Gminy Jabłonna. Opracowanie Gminnego programu opieki nad zabytkami ma na celu również poprawę stanu zachowania środowiska kulturowego Gminy Jabłonna. Środkiem do tego prowadzącym jest ustalenie w tym programie uwarunkowań dotyczących finansowania oraz organizacji działań ochronnych wobec środowiska kulturowego, działań edukacyjnych i wychowawczych wobec miejscowej społeczności.

Obowiązek opracowania programu wynika z art. 87 ust. 1 ustawy z dnia 23 lipca 2003 r. o ochronie zabytków i opiece nad zabytkami (t.j. Dz. U. z 2022 r., poz. 840) i ma na celu poprawę stanu zachowanych zasobów kulturowych przez właściwe wyeksponowanie walorów krajobrazu kulturowego, ich wykorzystanie w celach edukacyjnych i wychowawczych, rozwój turystyki, a także cele społeczne i gospodarcze. Ustawa określa również szereg zadań dla podmiotów zobligowanych do zapewnienia ochrony zabytków i opieki nad zabytkami. Zadania te wynikają z zapisów w art. 85 ust. 1 ustawy i mówią, że w krajowym programie ochrony zabytków i opieki nad zabytkami określa się w szczególności cele i kierunki działań oraz zadania ochrony zabytków i opieki nad zabytkami, warunki i sposób finansowania planowanych działań, a także harmonogram ich realizacji. Ten zakres jest także właściwy dla planu sporządzonego w skali gminy.

Program opieki nad zabytkami jest dokumentem pomocniczym i uzupełniającym, nie ma charakteru aktu prawnego. Jest elementem samorządowej polityki strategicznej, służącym podejmowaniu działań w celu poprawy stanu zasobów dziedzictwa kulturowego na terenie gminy.

II. Cele Programu

Cele gminnego programu opieki nad zabytkami zostały przez ustawodawcę określone w art. 87 ust. 2 ustawy, a w szczególności program ma na celu:

1. włączenie problematyki ochrony zabytków do bieżących zadań, wynikających z zapisów miejscowych planów zagospodarowania przestrzennego w gminie,
2. uwzględnianie uwarunkowań prawnych opieki nad zabytkami,
3. rozpoznawanie potrzeb dotyczących podejmowania działań zmierzających do zahamowania procesów degradacji zabytków i doprowadzania do poprawy stanu ich zachowania,
4. eksponowanie zabytków oraz walorów krajobrazu kulturowego,
5. podejmowanie działań zwiększających atrakcyjność zabytków dla potrzeb społecznych, turystycznych i edukacyjnych,
6. tworzenie warunków współpracy z właścicielami zabytków dla zapewniania ich opieki.

W planowanym okresie realizacji tego programu w latach 2023 – 2026 spodziewanym efektem będzie poprawa stanu technicznego istniejących na terenie Gminy Jabłonna zabytków, ochrona i zapewnienie właściwego rozwoju zabytkowej przestrzeni urbanistycznej miejscowości Jabłonna-Majątek, a także wykorzystanie istniejących dóbr kultury w celu promocji walorów turystycznych Gminy Jabłonna. Ważnym elementem tego programu jest także położenie nacisku na uwrażliwienie mieszkańców na potrzeby związane z utrzymaniem i ochroną środowiska kulturowego.

Gminny program opieki nad zabytkami dla Gminy Jabłonna na lata 2023-2026 ma służyć podejmowaniu działań dotyczących inicjowania i koordynowania prac związanych z ochroną zabytków, wskazywania dziedzictwa jako istotnej funkcji życia zbiorowego, wspierania kreatywności mieszkańców Gminy Jabłonna w zakresie promocji folkloru, sztuki ludowej, inicjatyw lokalnych dotyczących ochrony materialnego, jak i niematerialnego dziedzictwa kulturowego.

Program ma przyczynić się do wzmożenia działań o charakterze społecznym i edukacyjnym wobec mieszkańców Gminy Jabłonna, szczególnie dzieci i młodzieży. Ważnym elementem opracowania Programu jest także kształtowanie świadomości i uwrażliwienie mieszkańców Gminy Jabłonna na potrzeby związane z właściwym utrzymaniem i ochroną środowiska kulturowego, które ma również wymiar gospodarczy. Właściwie wykorzystanie walorów kulturowych Gminy Jabłonna, ich promocja może przyczynić się do rozwoju lokalnej gospodarki poprzez przyciągnięcie turystów.

III. Podstawa prawna opracowania Gminnego programu opieki nad zabytkami dla Gminy Jabłonna na lata 2023-2026

Obowiązek opieki nad zabytkami oraz odniesienia do zakresu ochrony dziedzictwa kulturowego, zawarte są w następujących aktach prawnych:

1. **Konstytucja Rzeczypospolitej Polskiej** - Ochrona zabytków, dawnych materialnych i niematerialnych dóbr kultury jest obowiązkiem konstytucyjnym Państwa. W myśl art. 5 Konstytucji RP „Rzeczpospolita Polska (...) strzeże dziedzictwa narodowego (...). Istotnym elementem tego dziedzictwa są zabytki, które w swych niematerialnych wartościach są dobrem wspólnym”. Art. 82 Konstytucji wskazuje, iż „obowiązkiem Obywatela (...) jest troska o dobro wspólne”, z kolei art. 6 Konstytucji stanowi, że „...Rzeczpospolita Polska, stwarza warunki upowszechniania i równego dostępu do dóbr kultury (...)”.
2. **Ustawa z dnia 8 marca 1990 roku o samorządzie gminnym** - art. 7 ust. 1 pkt. 9 „Zaspakajanie zbiorowych potrzeb wspólnoty należy do zadań własnych gminy. W szczególności zadania własne obejmują sprawy: (...) 9) kultury w tym bibliotek gminnych i innych instytucji kultury oraz ochrony zabytków i opieki nad zabytkami.”
3. **Ustawa z dnia 23 lipca 2003 r. o ochronie zabytków i opiece nad zabytkami** - Obowiązująca ustawa wprowadziła pojęcia ochrony i opieki nad zabytkami. Zgodnie z art. 3, użyte w ustawie określenia oznaczają:
 - 1) zabytek – nieruchomość lub rzecz ruchomą, ich części lub zespoły, będące dziełem człowieka lub związane z jego działalnością i stanowiące świadectwo minionej epoki bądź zdarzenia, których zachowanie leży w interesie społecznym ze względu na posiadaną wartość historyczną, artystyczną lub naukową;
 - 2) zabytek nieruchomy – nieruchomość, jej część lub zespół nieruchomości, o których mowa w pkt. 1;
 - 3) zabytek ruchomy – rzecz ruchomą, jej część lub zespół rzeczy ruchomych, o których mowa w pkt. 1;
 - 4) zabytek archeologiczny – zabytek nieruchomy, będący powierzchnią, podziemną lub podwodną pozostałością egzystencji i działalności człowieka, złożoną z nawarstwień kulturowych i znajdujących się w nich wytworów bądź ich śladów albo zabytek ruchomy, będący tym wytworem;
 - 5) instytucja kultury wyspecjalizowana w opiece nad zabytkami – instytucję kultury w rozumieniu przepisów o organizowaniu i prowadzeniu działalności kulturalnej, której celem statutowym jest sprawowanie opieki nad zabytkami;
 - 6) prace konserwatorskie – działania mające na celu zabezpieczenie i utrwalenie substancji zabytku, zahamowanie procesów jego destrukcji oraz dokumentowanie tych działań;

- 7) prace restauratorskie – działania mające na celu wyeksponowanie wartości artystycznych i estetycznych zabytku, w tym, jeżeli istnieje taka potrzeba, uzupełnienie lub odtworzenie jego części, oraz dokumentowanie tych działań;
- 8) roboty budowlane – roboty budowlane w rozumieniu przepisów Prawa budowlanego, podejmowane przy zabytku lub w otoczeniu zabytku;
- 9) badania konserwatorskie – działania mające na celu rozpoznanie historii i funkcji zabytku, ustalenie użytych do jego wykonania materiałów i zastosowanych technologii, określenie stanu zachowania tego zabytku oraz opracowanie diagnozy, projektu i programu prac konserwatorskich, a jeżeli istnieje taka potrzeba, również programu prac restauratorskich;
- 10) badania architektoniczne – działania ingerujące w substancję zabytku, mające na celu rozpoznanie i udokumentowanie pierwotnej formy obiektu budowlanego oraz ustalenie zakresu jego kolejnych przekształceń;
- 11) badania archeologiczne – działania mające na celu odkrycie, rozpoznanie, udokumentowanie i zabezpieczenie zabytku archeologicznego;
- 12) historyczny układ urbanistyczny lub ruralistyczny – przestrzenne założenie miejskie lub wiejskie, zawierające zespoły budowlane, pojedyncze budynki i formy zaprojektowanej zieleni, rozmieszczone w układzie historycznych podziałów własnościowych i funkcjonalnych, w tym ulic lub sieci dróg;
- 13) historyczny zespół budowlany – powiązaną przestrzennie grupę budynków wyodrębnioną ze względu na formę architektoniczną, styl, zastosowane materiały, funkcję, czas powstania lub związek z wydarzeniami historycznymi;
- 14) krajobraz kulturowy – przestrzeń historycznie ukształtowaną w wyniku działalności człowieka, zawierającą wytwory cywilizacji oraz elementy przyrodnicze;
- 15) otoczenie – teren wokół lub przy zabytku wyznaczony w decyzji o wpisie tego terenu do rejestru zabytków w celu ochrony wartości widokowych zabytku oraz jego ochrony przed szkodliwym oddziaływaniem czynników zewnętrznych.

W art. 4 zapisano, iż ochrona zabytków polega w szczególności na podejmowaniu przez organy administracji publicznej działań mających na celu:

- 1) zapewnienie warunków prawnych, organizacyjnych i finansowych umożliwiających trwałe zachowanie zabytków oraz ich zagospodarowanie i utrzymanie;
- 2) zapobieganie zagrożeniom mogącym spowodować uszczerbek dla wartości zabytków;
- 3) udaremnianie niszczenia i niewłaściwego korzystania z zabytków;
- 4) przeciwdziałanie kradzieży, zaginięciu lub nielegalnemu wywozowi zabytków za granicę;
- 5) kontrolę stanu zachowania i przeznaczenia zabytków;

- 6) uwzględnianie zadań ochronnych w planowaniu i zagospodarowaniu przestrzennym oraz przy kształtowaniu środowiska.

Art. 5 wskazuje, iż opieka nad zabytkiem sprawowana przez jego właściciela lub posiadacza polega, w szczególności, na zapewnieniu warunków:

- 1) naukowego badania i dokumentowania zabytku;
- 2) prowadzenia prac konserwatorskich, restauratorskich i robót budowlanych przy zabytku;
- 3) zabezpieczenia i utrzymania zabytku oraz jego otoczenia w jak najlepszym stanie;
- 4) korzystania z zabytku w sposób zapewniający trwałe zachowanie jego wartości;
- 5) popularyzowania i upowszechniania wiedzy o zabytku oraz jego znaczeniu dla historii i kultury.

Ponadto, w art.6, ustawa definiuje m.in. podstawowe pojęcia z zakresu ochrony i opieki nad zabytkami oraz przedmiot, zakres, formy i sposób ich ochrony. W myśl tejże ustawy, ochronie i opiece podlegają (bez względu na stan zachowania):

- 1) zabytki nieruchome będące w szczególności:
 - a) krajobrazami kulturowymi;
 - b) układami urbanistycznymi, ruralistycznymi i zespołami budowlanymi;
 - c) dziełami architektury i budownictwa;
 - d) dziełami budownictwa obronnego;
 - e) obiektami techniki, a zwłaszcza kopalniami, hutami, elektrowniami i innymi zakładami przemysłowymi;
 - f) cmentarzami;
 - g) parkami, ogrodami i innymi formami zaprojektowanej zieleni;
 - h) miejscami upamiętniającymi wydarzenia historyczne bądź działalność wybitnych osobistości lub instytucji.
- 2) zabytki ruchome będące w szczególności:
 - a) dziełami sztuk plastycznych, rzemiosła artystycznego i sztuki użytkowej;
 - b) kolekcjami stanowiącymi zbiory przedmiotów zgromadzonych i uporządkowanych według koncepcji osób, które tworzyły te kolekcje;
 - c) numizmatami oraz pamiątkami historycznymi, a zwłaszcza militariami, sztandarami, pieczęciami, odznakami, medalami i orderami;

- d) wytworami techniki, a zwłaszcza urządzeniami, środkami transportu oraz maszynami i narzędziami świadczącymi o kulturze materialnej, charakterystycznymi dla dawnych i nowych form gospodarki, dokumentującymi poziom nauki i rozwoju cywilizacyjnego;
- e) materiałami bibliotecznymi, o których mowa w art. 5 ustawy z dnia 27 czerwca 1997 r. o bibliotekach;
- f) instrumentami muzycznymi;
- g) wytworami sztuki ludowej i rękodzieła oraz innymi obiektami etnograficznymi;
- h) przedmiotami upamiętniającymi wydarzenia historyczne bądź działalność wybitnych osobistości lub instytucji.

3) zabytki archeologiczne będące w szczególności:

- a) pozostałościami terenowymi pradziejowego i historycznego osadnictwa;
- b) cmentarzyskami;
- c) kurhanami;
- d) reliktnami działalności gospodarczej, religijnej i artystycznej.

Ponadto „ochronie mogą podlegać nazwy geograficzne, historyczne lub tradycyjne nazwy obiektu budowlanego, placu, ulicy lub jednostki osadniczej” (art. 6.2.).

Ustawa w art. 7 określa także formy i sposób ochrony zabytków. Ustawa definiuje obowiązki oraz kompetencje samorządu terytorialnego w zakresie ochrony zabytków i opieki nad zabytkami. Szczegółowo określone obowiązki samorządu w stosunku do obiektów zabytkowych objętych ochroną, których samorząd jest właścicielem lub posiadaczem zawarte są w następujących artykułach: art. 5, 25, 26, 28, 30, 31, 36, 71, 72.

Na mocy art. 21 ewidencja zabytków jest podstawą do sporządzania programów opieki nad zabytkami przez województwa, powiaty i gminy. Art. 22 ust. 4 stwierdza, iż „Wójt (burmistrz, prezydent miasta) prowadzi gminną ewidencję zabytków w formie zbioru kart adresowych zabytków nieruchomości z terenu gminy”. W ust. 5 tego artykułu zapisano, iż w gminnej ewidencji zabytków powinny być ujęte:

- 1) zabytki nieruchomości wpisane do rejestru;
- 2) inne zabytki nieruchomości znajdujące się w wojewódzkiej ewidencji zabytków;
- 3) inne zabytki nieruchomości wyznaczone przez wójta (burmistrza, prezydenta miasta) w porozumieniu z Wojewódzkim Konserwatorem Zabytków.

Jak wspomniano art. 87 Ustawy określa obowiązek samorządu, dotyczący sporządzania i uchwalania gminnego programu opieki nad zabytkami:

- 1) program winien być opracowany na okres 4 lat,

- 2) program służy celom określonym w Ustawie,
- 3) program przyjmuje rada gminy, po uzyskaniu opinii Wojewódzkiego Konserwatora Zabytków,
- 4) program ogłaszany jest w wojewódzkim dzienniku urzędowym
- 5) z realizacji programu władze gminy sporządzają co 2 lata sprawozdanie, które przedstawiane jest radzie gminy.

Artykuły 18 i 19 nakazują samorządom uwzględnianie ochrony zabytków i opieki nad zabytkami przy sporządzaniu i aktualizacji planów zagospodarowania przestrzennego województwa. Szczegółowo określone obowiązki samorządu w stosunku do obiektów zabytkowych objętych ochroną, których samorząd jest właścicielem lub posiadaczem zawarte są w następujących artykułach: art. 5, 25, 26, 28, 30, 31, 36, 71, 72.

4. Pozostałe uregulowanie prawne:

- 1) Ustawa z dnia 27 marca 2003 r. o planowaniu i zagospodarowaniu przestrzennym,
- 2) Ustawa z dnia 7 lipca 1994 r. – Prawo budowlane,
- 3) Ustawa z dnia 24 kwietnia 2003 r. o działalności pożytku publicznego i wolontariacie,
- 4) Ustawa z dnia 27 kwietnia 2001 r. prawo ochrony środowiska,
- 5) Ustawa z dnia 16 kwietnia 2004 r. o ochronie przyrody,
- 6) Ustawa z dnia 21 sierpnia 1997 r. o gospodarce nieruchomościami,
- 7) Ustawa z dnia 12 stycznia 1991 r. o podatkach i opłatach lokalnych,
- 8) Ustawa dnia 25 października 1991 r. o organizowaniu i prowadzeniu działalności kulturalnej,
- 9) ustawa z dnia 21 listopada 1996 r. o muzeach,
- 10) ustawa z dnia 27 czerwca 1997 r. o bibliotekach,
- 11) ustawa z dnia 14 lipca 1983 r. o narodowym zasobie archiwalnym i archiwach,
- 12) Ustawa z dn. 28 marca 1933 r. o grobach i cmentarzach wojennych.
- 13) Rozporządzenie Ministra Kultury i Dziedzictwa Narodowego z dnia 26 maja 2011 r. w sprawie prowadzenia rejestru zabytków, krajowej, wojewódzkiej i gminnej ewidencji zabytków oraz krajowego wykazu zabytków skradzionych lub wywiezionych za granicę niezgodnie z prawem,
- 14) Rozporządzenie Ministra Kultury i Dziedzictwa Narodowego z dnia 2 sierpnia 2018 r. w sprawie prowadzenia prac konserwatorskich, prac restauratorskich i badań konserwatorskich przy zabytku wpisanym do rejestru zabytków albo na Listę

Skarbów Dziedzictwa oraz robót budowlanych, badań architektonicznych i innych działań przy zabytku wpisanym do rejestru zabytków, a także badań archeologicznych i poszukiwań zabytków,

- 15) Obwieszczenie Ministra Kultury, Dziedzictwa Narodowego i Sportu z dnia 26 listopada 2020 r. w sprawie ogłoszenia jednolitego tekstu rozporządzenia Ministra Kultury i Dziedzictwa Narodowego w sprawie prowadzenia prac konserwatorskich, prac restauratorskich i badań konserwatorskich przy zabytku wpisanym do rejestru zabytków albo na Listę Skarbów Dziedzictwa oraz robót budowlanych, badań architektonicznych i innych działań przy zabytku wpisanym do rejestru zabytków, a także badań archeologicznych i poszukiwań zabytków,
- 16) Rozporządzenie Ministra Kultury i Dziedzictwa Narodowego z dnia 16 sierpnia 2017 r. w sprawie dotacji celowej na prace konserwatorskie lub restauratorskie przy zabytku wpisanym na Listę Skarbów Dziedzictwa oraz prace konserwatorskie, restauratorskie i roboty budowlane przy zabytku wpisanym do rejestru zabytków.

IV. Uwarunkowania zewnętrzne ochrony dziedzictwa kulturowego

W celu określenia działań dotyczących opieki nad zabytkami na poziomie gminnym ważne jest określenie zewnętrznych uwarunkowań ochrony dziedzictwa kulturowego oraz opieki nad zabytkami, aby móc prowadzić pełną i wielokierunkową działalność zmierzającą do rzeczywistej ochrony zabytków.

Przy opracowywaniu niniejszego Programu przeanalizowane zostały zapisy znajdujące się w dokumentach strategicznych na poziomie krajowym, wojewódzkim oraz powiatowym.

Przy opracowywaniu niniejszego Programu uwzględnione zostały:

1. **Krajowy program ochrony zabytków i opieki nad zabytkami na lata 2019-2022** - Program przyjęty uchwałą Rady Ministrów nr 82/2019 z dnia 13 sierpnia 2019 roku. 26 lipca 2021 r. uchwałą nr 92/2021 zmieniono uchwałę nr 82 Rady Ministrów z dnia 13 sierpnia 2019 r. w sprawie „Krajowego programu ochrony zabytków i opieki nad zabytkami na lata 2019–2022”, wprowadzając kilka drobnych zmian do programu.

Przyjęte są w nim podstawowe założenia programowe ukierunkowane na wzmocnienie roli dziedzictwa kulturowego i ochrony zabytków w rozwoju potencjału kulturowego. Znaczna część wskazanych celów i kierunków działań powinna być uwzględniona w lokalnych programach opieki nad zabytkami, szczególnie w kwestiach: integracji ochrony dziedzictwa kulturowego, przyrodniczego, krajobrazu oraz stosownych zasad zagospodarowania przestrzennego, promocji dziedzictwa kulturowego, wzmocnienia jego roli w rozwoju turystyki i przedsiębiorczości.

W odniesieniu do samorządów oznacza to m.in. zwiększenie zaangażowania, ze szczególnym uwzględnieniem gmin, w ochronę i opiekę nad zabytkami oraz wzmocnienie zaangażowania społecznego na rzecz ochrony zabytków, w tym propagowanie parków kulturowych (ich stanowienie jest władczą kompetencją rad gmin) jako skutecznej formy ochrony zabytków. Z powyższymi działaniami m.in. wiążą się następujące zadania określone w Krajowym programie ochrony zabytków i opieki nad zabytkami na lata 2019-2022:

- 1) szkolenia dla jednostek samorządu terytorialnego w zakresie zarządzania dziedzictwem kulturowym, w tym pracowników merytorycznych, z uwzględnieniem zagadnień z zakresu planowania przestrzennego i dostępności dla osób z niepełnosprawnościami,
- 2) budowanie zasobu wiedzy o ochronie dziedzictwa kulturowego na poziomie lokalnym, regionalnym i centralnym,
- 3) merytoryczne wsparcie procesu planowania i rewitalizacji w gminach
- 4) kampania społeczno-edukacyjna w mediach, z uwzględnieniem aspektu profilaktyki w dziedzinie ochrony zabytków i opieki nad zabytkami i dostępności do zabytków dla osób z niepełnosprawnościami,
- 5) tworzenie narzędzi edukacyjnych dla szkół i instytucji kultury, z uwzględnieniem aspektu profilaktyki w dziedzinie ochrony zabytków i opieki nad zabytkami.

- 6) program dotacyjny dla organizacji pozarządowych w zakresie popularyzowania i upowszechniania wiedzy o dziedzictwie kulturowym, budowania świadomości lokalnej, a także włączania społeczeństwa w opiekę nad zasobem dziedzictwa kulturowego.

2. **Koncepcja przestrzennego zagospodarowania kraju 2030** - została przyjęta przez Radę Ministrów dnia 13 grudnia 2011 r. Dokument określa zasady polityki państwa w dziedzinie przestrzennego zagospodarowania kraju w perspektywie najbliższych kilkunastu lat. Polityka przestrzennego zagospodarowania kraju realizuje cele rozwoju kraju w odniesieniu do całości przestrzeni polskiej. Biorąc pod uwagę nowy paradygmat polityki rozwoju cel strategiczny (ponadczasowy) polityki przestrzennego zagospodarowania kraju można określić następująco: Efektywne wykorzystanie przestrzeni kraju i jej terytorialnie zróżnicowanych potencjałów rozwojowych dla osiągania ogólnych celów rozwojowych — konkurencyjności, zwiększenia zatrudnienia, sprawności funkcjonowania państwa oraz spójności w wymiarze społecznym, gospodarczym i terytorialnym w długim okresie.

Koncepcja wskazuje, iż wzmocnienie ładu przestrzennego na poziomie zarządzania zasobem krajobrazów kulturowych i przyrodniczych będzie jednocześnie służyło wdrożeniu zapisów Konwencji Krajobrazowej Rady Europy. Podstawowymi formami ochrony krajobrazów powinny zostać formy dotychczas stosowane: parki krajobrazowe, pomniki historii, parki kulturowe oraz - dla obiektów rangi międzynarodowej - wpis na listę dziedzictwa kulturowego lub przyrodniczego UNESCO. Stwierdzono, że promocja dziedzictwa kulturowego wpłynęła na wzrost rozpoznawalności i atrakcyjność polskiej przestrzeni. Dbalność o spuściznę kultury dawnych mieszkańców ziem polskich i wspieranie zachowanych tradycji lokalnych sprzyjają rozwojowi turystyki i wspomagają proces identyfikacji tożsamości kulturowej migrantów. Krajobraz ważny dla historii kultury jest chroniony na równi z krajobrazami charakterystycznymi dla regionów geograficzno- przyrodniczych w zintegrowanej z siecią przyrodniczą rozwiniętej sieci parków kulturowych i pomników historii.

3. **Strategia rozwoju kapitału społecznego 2030** - W Strategii rozwoju kapitału społecznego 2020 (Uchwała Nr 155 Rady Ministrów z dnia 27 października 2020 r. w sprawie przyjęcia „Strategii rozwoju kapitału społecznego (współdziałanie, kultura, kreatywność) 2030”, wskazano iż „dziedzictwo kulturowe, wraz z pamięcią zbiorową, tworzą podstawę dla kształtowania się więzi społecznych. Zabytki, będące jednym z zasadniczych elementów dziedzictwa, stanowią emanację wartości, z którymi identyfikowały się tworzące je w przeszłości wspólnoty. Twórcza interpretacja zabytków stanowi więc fundament formowania się współczesnej tożsamości zbiorowej w różnych wymiarach i aspektach: lokalnym, regionalnym, krajowym, społecznym, kulturowym, politycznym itd. Dbalność o przeszłość utrwaloną w zabytkach może zatem sprzyjać kształtowaniu solidarności wewnątrz społeczności lokalnych, jak również pozwala na rozwijanie wrażliwości na dziedzictwo innych zbiorowości.

Strategia z punktu widzenia Gminnego Programu Opieki nad Zabytkami Gminy Jabłonna, wskazuje na potencjał Polski Wschodniej, który stanowi m.in. dziedzictwo kulturowe i historyczne, zabytki architektury i budownictwa. „Jest to potencjał, który może być czynnikiem stymulującym rozwój gospodarczy tych regionów”.

4. Wojewódzki program opieki nad zabytkami województwa lubelskiego na lata 2019-2022 - przyjęty uchwałą nr IX/160/15 Sejmiku Województwa Lubelskiego z dnia 2 września 2019 r. W Programie określone zostały dwa podstawowe cele strategiczne:

- 1) Wzmocnienie potencjału dziedzictwa kulturowego województwa lubelskiego jako elementu rozwoju społeczno-gospodarczego regionu
- 2) Wykorzystanie dziedzictwa kulturowego Lubelszczyzny w działaniach promocyjnych i edukacyjnych wpływających na rozwój społeczno-ekonomiczny.

W celu strategicznym I do najważniejszych celów operacyjnych i działań, które mają wpływ na realizację Gminnego programu opieki nad zabytkami Gminy Jabłonna, można zaliczyć:

- 1) Ochrona i opieka nad zabytkami materialnymi:
 - a) działania podnoszące świadomość społeczeństwa o wartościach krajobrazu kulturowego i jego wpływie na budowę wspólnoty społecznej i tożsamości regionu, w szczególności poprzez wprowadzanie nowoczesnej formy ochrony krajobrazu kulturowego w postaci parku kulturowego,
 - b) prowadzenie gminnych lub powiatowych ewidencji zabytków,
 - c) działania zmierzające do poprawy stanu zachowania zabytków na obszarze województwa lubelskiego, w tym stała ochrona wartościowych układów przestrzennych: urbanistycznych i ruralistycznych, ze szczególnym uwzględnieniem budownictwa drewnianego, zabytków i obszarów przemysłowych, powojсковych oraz obiektów archeologicznych,
 - d) upowszechnianie mechanizmu udzielania dotacji na prace konserwatorskie, restauratorskie lub roboty budowlane przy zabytku wpisanym do rejestru przez organy stanowiące jednostki samorządu terytorialnego na zasadach określonych przez te jednostki,
 - e) podejmowanie planowych działań w zakresie ochrony zabytków i opieki nad zabytkami pozostającymi w posiadaniu jednostek samorządu terytorialnego.
- 2) Ochrona niematerialnego dziedzictwa kulturowego:
 - a) poszerzanie form współpracy środowiska naukowego z samorządami w procesie ustalania autentycznych regionalnych wartości kulturowych, w tym określanie wyróżnika autentyczności poszczególnych grup etnograficznych Lubelszczyzny,
 - b) wspieranie aktywności regionalnej mającej na celu uświadomienie wagi niematerialnego dziedzictwa kultury dla zachowania tożsamości oraz prowadzenie planowych działań wspierających dziedzictwo niematerialne, poprzez tworzenie różnych programów edukacyjnych umożliwiających przekazywania przez twórców ludowych swej wiedzy, umiejętności i doświadczeń zawodowych młodemu pokoleniu,
 - c) propagowanie działań w zakresie opieki i ochrony niematerialnego dziedzictwa kulturowego, w szczególności poprzez kultywujące je wydarzenia,

- d) upowszechnianie niematerialnego dziedzictwa kulturowego, jako niepowtarzalnej atrakcji turystycznej województwa, w szczególności poprzez wspieranie usług turystycznych na terenach wiejskich,
- e) wspieranie publikacji regionalnych oraz wydawnictw popularyzujących dziedzictwo kulturowe Lubelszczyzny jako elementu przyczyniającego się do wzmocnienia poczucia wspólnoty regionalnej i tożsamości kulturowej

W celu strategicznym II do najważniejszych celów operacyjnych i działań, które mają wpływ na realizację Gminnego programu opieki nad zabytkami Gminy Jabłonna, można zaliczyć:

- 1) Edukacja w zakresie dziedzictwa kulturowego Lubelszczyzny:
 - a) poszerzanie wiedzy o dziedzictwie kulturowym i opiece nad nim przy użyciu nowoczesnych technologii, mediów oraz różnorodnych form edukacji społecznej,
 - b) popularyzacja akcji edukacyjnych na rzecz niematerialnego dziedzictwa kulturowego do wzmocniania społecznej świadomości (poczucia wspólnoty regionalnej) mieszkańców Lubelszczyzny,
- 2) Promocja dziedzictwa kulturowego Lubelszczyzny:
 - a) rozwijanie nowoczesnych form promocji województwa wykorzystującej bogactwo dziedzictwa materialnego i niematerialnego jako czynnika rozwoju społeczno-ekonomicznego i budowania poczucia wspólnoty regionalnej i tożsamości kulturowej,
 - b) promocja krajobrazu kulturowego województwa lubelskiego jako atrakcyjnych miejsc dla aktywności filmowej i przemysłów czasu wolnego,
 - c) tworzenie mechanizmów włączających materialne dziedzictwo kulturowe w nowoczesny obieg gospodarczy: przemysłów czasu wolnego i przemysłów kultury, w tym promocja walorów niewykorzystywanych obiektów zabytkowych, jako miejsc dogodnych do nadania im istotnych funkcji społeczno-ekonomicznych.

5. **Strategia rozwoju województwa lubelskiego na lata 2014-2020 (z perspektywą do 2030 roku)** – przyjęta uchwałą Sejmiku Województwa Lubelskiego w dniu 24 czerwca 2013 r. Zakłada się, że jeżeli „otoczenie regionu nie zostanie dotknięte długotrwałym, głębokim załamaniem gospodarczym to przyjęta strategia przyczyni się m.in. do kulturalnej i społecznej integracji regionu lubelskiego poprzez przełamanie obecnych partykularyzmów subregionalnych i związanego z tym słabego poczucia tożsamości regionalnej”.

Czwarty cel strategiczny: Funkcjonalna, przestrzenna, społeczna i kulturowa integracja regionu, zakłada że „region zintegrowany poczuciem społecznej tożsamości terytorialnej, wspomaganej silnymi więziami współzależności gospodarczej i kulturowej, ze sprawnym systemem wewnętrznej komunikacji i transportu, ma znacznie większe szanse na rozwój w otwartej, konkurencyjnej gospodarce, niż region fragmentowany, którego poszczególne układy lokalne nie są zdolne do współpracy, a mieszkańcy mają nikłą świadomość wspólnych korzeni i wspólnych interesów”.

W celu operacyjnym 4.3 określone zostały działania, które oddziałują na realizację Gminnego programu opieki nad zabytkami Gminy Jabłonna. Najważniejsze z nich to:

- 1) opracowanie programów edukacyjnych nt. historii regionu, jego tradycji etnicznych i kulturowych, włączenie ich do nurtu edukacji obywatelskiej w szkołach.
- 2) wspieranie inicjatyw odtwarzania tradycji kulturowych, gospodarczych i etnicznych regionu, wzmacnianie ich edukacyjnej i kulturotwórczej roli (w perspektywie do 2030 roku).
- 3) wspieranie organizacji prowadzących działalność promującą tradycje regionu oraz jego szanse rozwojowe.
- 4) stymulowanie podejmowania i wspieranie wspólnych przedsięwzięć gospodarczych, społecznych, edukacyjnych i kulturalnych (np. odtwarzania tradycji) przez społeczności lokalne.
- 5) kompleksowe i systemowe oznakowanie tras turystycznych i dziedzictwa kulturowego regionu.

Dzięki realizacji tych działań wzmocnione zostanie poczucie wspólnoty regionalnej. Działania te umożliwią także pobudzenie aktywności społecznej. „Społeczne inicjatywy mieszkańców zwiększą ich aktywność obywatelską, co przyczyni się do podniesienia poziomu edukacji, tworzenia i uczestnictwa w kulturze, a także do lepszego współdziałania władz samorządowych ze społecznościami lokalnymi”.

6. Plan zagospodarowania przestrzennego województwa lubelskiego - Plan wskazuje cele strategiczne zagospodarowania przestrzennego województwa lubelskiego. Są to:

- 1) poprawa jakości środowiska kulturowego poprzez ochronę wartości regionalnych,
- 2) rewaloryzacja zasobów zabytkowych,
- 3) kształtowanie rozwoju w ciągłości (kontynuacji) historycznej i kulturowej,
- 4) porządkowanie struktury przestrzennej celem optymalizacji intensywności zabudowy i poprawy estetyki krajobrazu województwa.

Trzy główne cele zagospodarowania przestrzennego w województwie lubelskim:

- 1) Cel 1 – Efektywne wykorzystanie stanu zainwestowania, na które składa się m.in. ochrona środowiska przyrodniczego i kulturowego o najwyższych wartościach.
- 2) Cel 2 – Tworzenie warunków do zrównoważonego rozwoju województwa i podnoszenie poziomu i jakości życia mieszkańców przez m.in. poprawę walorów estetycznych struktur przestrzennych i krajobrazu.

- 3) Cel 3 – Zwiększenie atrakcyjności inwestycyjnej i konkurencyjności obszaru województwa, a przede wszystkim m.in. zwiększenie atrakcyjności województwa z punktu widzenia walorów środowiska i kontaktów z bliższym i dalszym otoczeniem.

W sferze zagospodarowania przestrzennego - środowisko kulturowe sformułowano następujące cele:

Cel główny: Ochrona i pomnażanie dziedzictwa kulturowego oraz jego wykorzystanie dla harmonijnego rozwoju społecznego i gospodarczego.

Cele operacyjne:

- 1) umacnianie publicznego charakteru zadań samorządów w dziedzinie kultury i ochrony dziedzictwa kulturowego, w tym szczególnie zapewnienie systemowych warunków ich finansowania;
- 2) tworzenie warunków ochrony i promowania dziedzictwa kulturowego regionu jako miejsca spotkań trzech różnych kultur: łańciskiej, prawosławnej i żydowskiej;
- 3) tworzenie warunków powszechnej dostępności dóbr kultury niezależnie od środowiska społecznego i miejsca zamieszkania.

W sferze zagospodarowania przestrzennego – środowisko przyrodnicze sformułowano następujące cele:

Cel główny: Kształtowanie struktur przestrzennych powstrzymujących dewaloryzację środowiska i umożliwiających aktywną ochronę jego wartości w warunkach gospodarczego wykorzystania.

Cele operacyjne:

- 1) dostosowanie zagospodarowania przestrzennego do cech naturalnych, predyspozycji, walorów i odporności środowiska na antropopresję – harmonizacja zagospodarowania przestrzennego z układem przyrodniczym;
- 2) zachowanie i pomnażanie dziedzictwa przyrodniczego i walorów krajobrazowych.

Naczelną zasadą zagospodarowania przestrzennego województwa lubelskiego określono wpisanie dziedzictwa kulturowego w struktury przestrzenne i otaczający krajobraz, co dotyczy zarówno zespołów, jak i poszczególnych obiektów zabytkowych.

W Planie zagospodarowania przestrzennego województwa lubelskiego ustalono również zasady gospodarowania przestrzenią, do których zaliczono m.in.: szczególną ochronę i oszczędne wykorzystanie przestrzeni nieurbanizowanej, stanowiącej trudno odnawialny zasób przestrzeni regionu, ze szczególnym uwzględnieniem m.in. krajobrazów wiejskich o zachowanej tożsamości kulturowej. Wiodące działania w zakresie ochrony dziedzictwa kulturowego regionu lubelskiego obejmują takie dziedziny, jak:

- 1) ochrona miast historycznych (ochrona, konserwacja, rewaloryzacja i rewitalizacja historycznej substancji i struktury zabytkowej oraz kreowanie wizerunku zespołu zabytkowego jako żywego elementu współczesnego i rozwijającego się miasta);
- 2) rewaloryzacja krajobrazów (najcenniejszych założeń kompozycyjnych i krajobrazowych);
- 3) zabytki sakralne;
- 4) nieruchome zabytki archeologiczne;
- 5) ochrona krajobrazu kulturowego;
- 6) działania proturystyczne – zagospodarowanie obiektów historycznych i zasobów kulturowych dla potrzeb turystyki.

Główne kierunki i priorytety działań w zakresie ochrony obiektów dziedzictwa kulturowego w województwie:

- 1) prowadzenie ochrony konserwatorskiej poprzez konserwację będącą działaniem zmierzającym do permanentnego utrzymania zabytków w stanie gwarantującym zachowanie ich wartości, rewaloryzacje i adaptacje do nowych funkcji oraz „kontynuacje” czyli tworzenie współczesnego otoczenia zabytków w nawiązaniu do tradycji,
- 2) kształtowanie harmonijnego krajobrazu kulturowego,
- 3) tradycja i tożsamość kulturowa – utrzymanie ciągłości tradycji i tożsamości ludności z miejscem zamieszkania,
- 4) rozwój aktywności kulturalnej.

7. Strategia rozwoju powiatu lubelskiego na lata 2016-2022 (z perspektywą do roku 2030) – wśród wskazanych w strategii działań operacyjnych wyznaczono:

działanie 1.4. Rozwój branży turystycznej w oparciu o zintegrowane produkty turystyczne, w którym jednym z kierunków działań są:

- 1) renowacja i rewitalizacja na cele turystyczne obiektów dziedzictwa kulturowego wpisanych do rejestru zabytków,
- 2) odnawianie lub poprawa stanu technicznego obiektów budowlanych, w tym zabytkowych, służących zachowaniu dziedzictwa kulturowego i rozwoju turystyki na obszarach wiejskich.

działanie 2.4. Wzrost dostępności do usług kultury, sportu oraz rekreacji, w którym jednym z kierunków działań jest:

- 1) opracowanie i wdrożenie kompleksowego systemu informacji o kulturze oraz dostępie do jej dóbr i usług,

- 2) konserwacja oraz zabezpieczenie przed zniszczeniem ruchomych obiektów dziedzictwa kulturowego.

8. Powiatowy program opieki nad zabytkami na lata 2021-2024 – odnosi się do wszystkich celów sformułowanych dla gminnych programów opieki, poszerzając zakres tematyczny, zgodnie ze specyfiką dziedzictwa kulturowego powiatu. Celem priorytetowym programu jest podjęcie działań zmierzających do poprawy stanu zachowania zabytków będących własnością Powiatu Lubelskiego.

W ramach programu wytyczone zostały dwa cele operacyjne podejmowanych działań:

- 1) wzmocnienie potencjału dziedzictwa kulturowego powiatu lubelskiego jako elementu rozwoju społeczno-gospodarczego regionu zarządzanie dziedzictwem kulturowym, jako czynnik rozwoju społeczno-gospodarczego,
- 2) promocja dziedzictwa kulturowego i edukacja służąca budowaniu tożsamości kulturowej mieszkańców powiatu lubelskiego.

Podejmowane działania mają służyć zarówno bezpośrednio poprawie stanu zabytków, położonych na terenie powiatu lubelskiego, w tym zabytków będących własnością powiatu lubelskiego (jest to cel priorytetowy programu), jak i pośrednio wzmocnieniu potencjału gospodarczego otoczenia zabytków (np. zakłada się stymulowanie ruchu turystycznego poprzez działania promocyjne), co powinno przełożyć się na korzyści ekonomiczne pozwalające ich właścicielom zadbać o należyty stan tych obiektów.

V. Uwarunkowania wewnętrzne ochrony dziedzictwa kulturowego - relacje Gminnego programu opieki nad zabytkami z dokumentami wykonanymi na poziomie gminy (analiza dokumentów programowych gminy)

W dokumentach programowych Gminy Jabłonna znajdują się następujące zapisy dotyczące zabytków znajdujących się na terenie gminy i ich ochrony:

1. **Studium uwarunkowań i kierunków zagospodarowania przestrzennego Gminy Jabłonna** - uchwalone zostało uchwałą Rady Gminy Jabłonna nr XLII/317/2018 z dnia 16 października 2018 r. W treści studium została opisana historia gminy wraz z wyszczególnieniem zabytków znajdujących się na terenie Gminy Jabłonna oraz krajobrazowe i kulturowe wartości Gminy Jabłonna, jak również zasady ochrony wartości środowiska kulturowego. Załącznikiem do Studium jest mapa wartości kulturowych, na której wskazane zostały miejsca i obiekty mające największe znaczenie historyczne i kulturowe dla Gminy Jabłonna, i które ujęte zostały w Rejestrze zabytków województwa lubelskiego, Wojewódzkiej Ewidencji Zabytków i Gminnej Ewidencji Zabytków.
2. **Miejscowy plany zagospodarowania przestrzennego Gminy Jabłonna** uchwalony Uchwałą nr XXIX/237/2002 Rady Gminy Jabłonna z dnia 30 sierpnia 2002 roku w sprawie uchwalenia zmiany miejscowego planu ogólnego zagospodarowania przestrzennego gminy Jabłonna, do którego wprowadzono zmiany uchwałami Rady Gminy Jabłonna:

- 1) Uchwała nr VII/46/2007 Rady Gminy Jabłonna z dnia 19 czerwca 2007 roku w sprawie zmiany miejscowego planu zagospodarowania przestrzennego gminy Jabłonna,
- 2) Uchwała nr XIX/136/2008 Rady Gminy Jabłonna z dnia 12 grudnia 2008 roku w sprawie zmiany miejscowego planu zagospodarowania przestrzennego gminy Jabłonna,
- 3) Uchwała nr VIII/51/2015 Rady Gminy Jabłonna z dnia 12 czerwca 2015 r. sprawie uchwalenia zmiany miejscowego planu zagospodarowania przestrzennego Gminy Jabłonna,
- 4) Uchwała nr XXV/170/2016 Rady Gminy Jabłonna z dnia 28 grudnia 2016 r. sprawie uchwalenia zmiany miejscowego planu zagospodarowania przestrzennego Gminy Jabłonna dla terenu ośrodka gminnego,
- 5) Uchwała Nr XLII/314/2018 Rady Gminy Jabłonna z dnia 16 października 2018 r. w sprawie zmiany miejscowego planu zagospodarowania przestrzennego Gminy Jabłonna,
- 6) Uchwała Nr V/38/2019 Rady Gminy Jabłonna z dnia 12 kwietnia 2019 r. w sprawie zmiany miejscowego planu zagospodarowania przestrzennego Gminy Jabłonna,
- 7) Uchwała Nr XXXII/243/2021 Rady Gminy Jabłonna z dnia 25 listopada 2021 roku w sprawie miejscowego planu zagospodarowania przestrzennego gminy Jabłonna dla fragmentów miejscowości Jabłonna Pierwsza, Jabłonna Druga, Wierciszów i Skrzynice Drugie.
- 8) Uchwała Nr XXXV/272/2022 Rady Gminy Jabłonna z dnia 1 lutego 2022 roku w sprawie miejscowego planu zagospodarowania przestrzennego gminy Jabłonna dla fragmentów miejscowości Chmiel Pierwszy, Chmiel Drugi, Chmiel – Kolonia, Czarniejów, Czarniejów – Kolonia, Jabłonna Pierwsza, Jabłonna Druga, Jabłonna – Majątek, Piotrków Pierwszy, Piotrków Drugi, Skrzynice Pierwsze, Skrzynice Drugie, Skrzynice – Kolonia, Tuszów, Wierciszów – I etap

Plan wskazuje obiekty wpisane do rejestru zabytków województwa lubelskiego, dla których wyznacza się strefę ścisłej ochrony konserwatorskiej. Wszelkie zamierzenia inwestycyjne oraz wtórne podziały działek w obrębie strefy mogą być dokonywane w oparciu o wytyczne konserwatorskie po uzyskaniu zezwolenia Lubelskiego Wojewódzkiego Konserwatora Zabytków.

W przypadku obiektów figurujących w ewidencji dóbr kultury województwa lubelskiego objętych pośrednią ochroną konserwatorską Miejscowy plan określa zasady postępowania w zakresie planowanych prac inwestycyjnych:

- 1) w przypadku zamiaru rozbiórki budynków objętych pośrednią ochroną konserwatorską figurujących w ewidencji zabytków wymagane jest jej uzgodnienie z Lubelskim Wojewódzkim Konserwatorem Zabytków na podstawie co najmniej uproszczonej ekspertyzy technicznej oraz skróconej inwentaryzacji architektonicznej i fotograficznej,

- 2) wszelkie prace inwestycyjne prowadzone przy obiektach objętych pośrednią ochroną konserwatorską, wymagają uzyskania opinii Lubelskiego Wojewódzkiego Konserwatora Zabytków w Lublinie na etapie poprzedzającym wydanie decyzji o warunkach zabudowy i zagospodarowania terenu, w celu uzyskania wytycznych konserwatorskich dla inwestycji.

Dla dawnych obszarów dworskich i folwarcznych w Miejscowym planie ustalone zostały strefy pośredniej ochrony konserwatorskiej:

- 1) na obszarach położonych w strefie obowiązuje ochrona układu urbanistycznego i substancji architektonicznej,
- 2) zabrania się dokonywania zmian kompozycji urbanistycznej w zakresie rozplanowania ulic, placów, działek, gabarytów zabudowy, dominant i akcentów architektonicznych, linii zabudowy, rzeźby terenu,
- 3) dopuszcza się uzupełnienie brakujących elementów zabudowy układu urbanistycznego i infrastruktury technicznej pod warunkiem uzyskania opinii Lubelskiego Wojewódzkiego Konserwatora Zabytków.

W oparciu o wyniki Archeologicznego Zdjęcia Polski (AZP) rozpoznane zostały granice zabytków archeologicznych. Zabytki te określa się mianem stanowisk archeologicznych i objęte są ochroną poprzez ujęcie w gminnej ewidencji zabytków. W przypadku realizacji zamierzeń inwestycyjnych na obszarze zewidencjonowanych stanowisk archeologicznych, którym towarzyszyć będą ziemne roboty budowlane lub inne prace przekształcające powierzchnie terenu, które mogłyby doprowadzić do zdegradowania i zniszczenia cennych substancji archeologicznych – powinny być prowadzone badania archeologiczne. W tym celu inwestor lub wykonawca, który zamierza realizować roboty budowlane na terenie, na którym znajdują się zabytki archeologiczne, zobowiązany jest do ubiegania się o wydanie odrębnej decyzji przez wojewódzkiego konserwatora zabytków, działającego w oparciu o art. 31a ust. 2 ustawy o ochronie zabytków i opiece nad zabytkami (Dz. U. z 2022 r. poz. 840), w której ustalony zostanie zakres i rodzaj niezbędnych badań archeologicznych.

3. **Strategia rozwoju Gminy Jabłonna na lata 2016-2023** - przyjęta Uchwałą nr XIV/96/2015 Rady Gminy Jabłonna z dnia 29 grudnia 2015 r. W przeprowadzonej analizie i diagnozie strategicznej wskazane zostały obiekty i miejsca najbardziej wartościowe pod względem historycznym, znajdujące się na terenie Gminy Jabłonna i które wpisane zostały do rejestru zabytków województwa lubelskiego, wojewódzkiej ewidencji zabytków oraz gminnej ewidencji zabytków.

Wśród celów operacyjnych wskazanych do realizacji wyznaczono Cel Szczegółowy 2: Gmina Jabłonna silnym centrum mieszkalniczym (osiedleńczym) o znaczeniu regionalnym, Priorytet: mieszkalnictwo, Kierunek interwencji: wypoczynek i relaks, Działania inwestycyjne: Zagospodarowanie ciekawych miejsc na terenie gminy: ciekawy widokowe, punkty widokowe, miejsca zabytkowe)

VI. Zarys historii Gminy Jabłonna

Pierwsze wzmianki o miejscowościach wchodzących obecnie w skład Gminy Jabłonna pochodzą ze średniowiecza. Osadnictwo w okresie średniowiecza zasadniczo rozwijało się przy traktach. Przez tereny położone na południowy-wschód od granic Lublina, przebiegał w średniowieczu uczęszczany trakt ruski vel lubelski, zastąpiony następnie w okresie nowożytnym skierowanym południkowo „traktem skrzyneckim”, biegnącym po wschodniej stronie Czerniejówki od Lublina via Abramowice, Głusk, Dominów, Skrzynice, Chmiel, Olszankę, Krzczonów, Sobieską Wolę, Żółkiewkę, Tomaszów Lubyczę Królewską do Rawy Ruskiej. W Chmielu, przypadało skrzyżowanie traktów idących na wschód (z pominięciem Lublina) ku południowemu zachodowi, czyli do Krakowa oraz drogi idącej diagonalnie ze Lwowa poprzez Zamość, Krasnystaw (lub Krzczonów), Lublin do Warszawy. Widowym skutkiem takich „pulsujących” styków dróg, było szczególnie liczne występowanie karczem, co potwierdza przykład Chmiela. Zastąpienie w l. 20-tych XIX w. traktu skrzyneckiego strategiczną szosą o przebiegu północno-zachodnim - południowo-wschodnim Lublin-Piaski-Suchodoły-Fajstawice-Łopiennik-Krasnystaw-Zamość, spowodowało odsunięcie Skrzynic i Czerniejowa od głównej drogi i w rezultacie ich stagnację.

Prawie wszystkie wsie (poza Wierciszowem i Wolnicą) usytuowane na terenie gminy odnotowane zostały w dokumentach sięgających XV w. Są to:

- 1) Chmiel: wieś będąca własnością królewską; jej nazwa wymieniona w dokumencie w roku 1432; dokument z 1564 r. wspomina o lokacji wsi „przed 22-23 laty”; w 1564 r. Zygmunt I nadał wieś Janowi Czaśławskiemu wójtostwo w Chmielu z 3 łanami; w 1564 r. wieś liczyła 40 kmieci na 22 ½ łana oraz 2 kmieci na 1 łanie na wolniźnie, 7 zagrodników, kilku karczmarzy na 6 łanach.
- 2) Czerniejów: wymieniona w 1419 r.; w 1426 i 1432 r. Władysław Jagiełło nadał Czerniejów klasztorowi św. Brygidy za murami miasta Lublina; w l. 1446-54 wymieniany folwark klasztorny; w l. 1470-80 oprócz folwarku wspomniany dwór; wówczas folwark podzielony na 3 pola, 10 łanów kmiecych, a oprócz tego 2 karczmy z rolami, 4 stawy na potoku Piotrków i młyn.; w roku 1426 i 1432 Władysław Jagiełło przeniósł Czerniejów na prawo średzkie; w latach 1470-80 pisze się również o sołectwie z 2 łanami i stawem, utworzonym przez przeora Stefana i przeoryszkę Agnieszkę.
- 3) Jabłonna: wieś wymieniona w 1414 r., własność szlachecka, w 1529 r. wymieniony folwark.
- 4) Piotrków: wymieniony w 1388 r. w związku z przeniesieniem przez Władysława Jagiełłę na prawo magdeburskie, w 1565 r. była to własność królewska - z 3 łanami wójtowskimi, osadzonymi 2 kmieciami i karczmarzem, poza tym licząca 74 kmieci na 46 łanach, 10 karczmarzy na 9 i ½ łanach, 2 kołodziejów, 10 zagrodników, 10 bartników, 2 na wolniźnie, 1 młyn.
- 5) Skrzynice: wieś wymieniona w 1420 r., własność królewska, później również klasztorna, gdyż w 1426 r. (jak wspomina o tym późniejszy dokument) Władysław Jagiełło nadał ją klasztorowi św. Brygidy w Lublinie; wówczas łanów kmiecych było 18, 2 karczmy z ogrodami, 4 zagrodników.

- 6) Tuszów: wieś wymieniona w 1409 r., własność szlachecka, szlachta bez kmieci, m.in. w 1531-33 r. pobór od Jana Tuszowskiego, Jana Kota, Jana Borzęckiego, Jana Ropla, Macieja Ząbka, Andrzeja Broczka, Jana Pickowskiego, Jana Borsa i Marcina.

Zapewne jednak historia tych wsi sięga lat wcześniejszych, niż pierwsze wzmianki o nich.

Zarys historii miejscowości Jabłonna (Jabłonna-Majątek, Jabłonna Pierwsza, Jabłonna Druga)

Siedzibą Gminy Jabłonna jest miejscowość Jabłonna-Majątek. Najstarsze wzmianki o Jabłonie nazywanej w 1414 r. Jabłona; w 1427 r. - Jabłonka; w 1430 r. - Jabłono podaje Rejestr Poborowy Województwa Lubelskiego, określając jako dobra królewskie. Nazwa miejscowości pojawia się wprawdzie w kronice parafii Bychawka, w odpisie dokumentu fundacyjnego parafii z 1332 r. jednak zdaniem historyków dokument ten jest późniejszym falsyfikatem. Wiarygodną jest natomiast informacja z 1420 r. podająca wieś o nazwie Jabłonna leżącą w powiecie lubelskim i należącą do parafii Bychawka.

W średniowieczu, według Słownika Geograficznego Województwa Lubelskiego, była tenutą królewską, ale już w XV i XVI w. właścicielami dóbr Jabłonnej była drobna szlachta. W 1414 r. zanotowano wzmiankę o dziedzicach wsi: Kiełczu i Dzierżce, żonie Sicieja z Abramowic. Wieś była podzielona na kilka dziedzicznych części, zaś w następnych latach jako właściciele wymieniono: Goworko i Katarzynę żonę Kiełcza oraz Pawła pieczętującego się herbem Wieniawa. Wyróżnia się wśród nich Stanisław z Jabłonnej, który na początku XVI stulecia był burgrabią lubelskim. Lustracja województwa lubelskiego z 1565 r. przywołuje Mikołaja Lenczki – brata ks. dziekana przemyskiego - jako właściciela miejscowości. Dziedzicami części majątku w Regestrum Podymnego Powiatu Lubelskiego, czyli rejestrze daniny uiszczanej na rzecz króla przez poddanych w parafii Bychawka wymienia jako płatników ze wsi Jabłonna: Stanisława Ożarowskiego i Mikołaja Sobieskiego (jak wynika z ustaleń B. Januszek z WBP w Lublinie – tenże Mikołaj był krewnym króla Jana III Sobieskiego).

Jest niezaprzeczalnym faktem, że w XVI i XVII stuleciu Jabłonna była rodowym majątkiem ariańskiej rodziny Lubienieckich, z której kręgu, co warto przywołać, wywodzili się ministrowie lubelskich zborów ariańskich a jeden z przedstawicieli rodu - Stanisław Lubieniecki był wybitnym działaczem reformacyjnym, historykiem i astronomem (1623-1675). Jego synowie - Bogdan, Teodor i Krzysztof poświęcili się sztuce. W 1616 r. majątek odziedziczył Krzysztof Lubieniecki - minister zboru ariańskiego, zaś po jego śmierci w 1648 r. majątkiem zarządzała jego żona Katarzyna z synem Krzysztofem. Kilka lat później Katarzyna zmuszona trudną sytuacją finansową zastawiła wieś Szymonowi Węglińskiemu za sumę 16 tysięcy złotych polskich. W czasie potopu szwedzkiego syn Katarzyny opowiedział się po stronie szwedzkiej i czarną kartą zapisał się w dziejach wsi i majątku. Najechał bowiem w 1656 r. na Jabłonnę i odebrał Węglińskiemu list zastawny ogłaszając się dziedzicem wsi. Twierdził, że została mu ona nadana przez samego króla Karola Gustawa. Czując się pełnoprawnym dziedzicem majątku zaczął wywozić z niego wartościowe rzeczy, zebrane plony, inwentarz gospodarczy do majątku swego stryja Mikołaja Lubienieckiego do Wysokiego, a wycofując się razem z wojskami szwedzkimi polecił w 1657 r. dokonać zniszczeń we wsi i majątku, pałac stodoły i spichrze ze zbożem. Jakby mało mu było dokonanych grabieży powrócił do Jabłonnej dokończyć dzieła zniszczenia z wojskami kozackimi i puścił z dymem wieś całą ze wszystkimi chałupami i budynkami. Poddanym nakazał przenieść się do Wysokiego i tym się jeszcze nie kontentując, dwór sam szczególnie zastawiający spalił i w popiół obrócić kazał samą zaś wieś zatopić wodą ze stawów poprzez rozkopanie grobli. Wiedząc, że sam tu mieszkać nie może, jako innowierca i sojusznik

najeźdźcy salwował się ucieczką za granice kraju, który zdradził ale przedtem zniszczył bezlitośnie majątek, pozostawiając zastawnikowi jedynie spaloną ziemię. W 1658 r. Szymonowi Węglińskiemu udaje się odzyskać majątek i razem z synami zajął się jego odbudową.

W dokumentach wizytacji parafii Bychawka w 1789 r. jako właściciel majątku Jabłonna wymieniony został Franciszek Grajewski. W latach następnych, w początkowym okresie zaborów tereny te znalazły się pod zaborem austriackim. W pamiętnikach Kajetana Koźmiana - mieszkającego w Piotrowicach - trafiamy na informację, że w 1801 r. majątek nabył od Mikołaja Morozowicza właściciela Jakubowic Konińskich i Krasienina niejaki Joachim z Owidza Owidzki - siostrzeniec Józefa Wybickiego.

Następnie dziedzicem majątku był Kazimierz Taczanowski, były kapitan wojsk napoleońskich. Po Taczanowskich na krótko w latach 1842-1844 został nim Aleksander Bieliński, właściciel dóbr kozłowieckich, który powrócił z zesłania ukarany za udział w powstaniu listopadowym. Nie dane mu było jednak zbyt długo gospodarzyć w Jabłonie, nie spoczął bowiem w prowadzeniu działań spiskowych przeciw caratowi a za takie uznana została akcja uświadamiania włościan w swoich dobrach.

W kolejnych latach, jak podaje kronika parafii w Bychawce, majątek należał kolejno do: Chądzyńskich, Kłamborskiego oraz Romana Kozaryna. Następnie w latach 1900-1904 właścicielami byli: Eugeniusz Dębicki i Mieczysław Baczyński. W 1912 r. dobra w Jabłonie wraz z folwarkami Wólka i Romanów, będącymi w posiadaniu kilku właścicieli, nabył na licytacji za 206 807 rubli - Juliusz Vetter - znany przemysłowiec, ale i mecenas sztuki i szkolnictwa handlowego w Lublinie. Majątek intratny, obejmował wówczas 500 ha ziemi, a na jego obszarze obok stylowego pałacu i parku funkcjonował młyn wodny, gorzelnia, stadnina koni oraz dobrze rozwinięta hodowla zwierząt i stawy rybne nawadniane przez Czerniejówkę.

Juliusz, podobnie jak ojciec i brat, brał czynny udział w różnych radach i towarzystwach, które wspierał także finansowo. Pełnił obowiązki prezesa Rady Opiekuńczej Szkoły Handlowej, przewodził powstaniu w 1908 roku w Lublinie Towarzystwa Uczącej się Młodzieży. Planował zorganizowanie - oprócz istniejącej już szkoły handlowej - także szkoły rzemieślniczej. Na ten cel przeznaczył 80 tysięcy rubli oraz 40 tysięcy rubli jako wieczysty kapitał na koszty prowadzenia szkoły. Był także fundatorem szpitala dla dzieci przy ulicy Poczętkowskiej (obecnie Staszica). Juliusz zmarł w dniu 2 marca 1917 roku i pochowany został, podobnie jak ojciec i brat, na cmentarzu ewangelickim w Lublinie przy ul. Lipowej. W swoim testamencie zapisał 250 tys. rubli na cele społeczne oraz 18 tys. rubli na darowizny jego imienia. Aktywne życie i działalność charytatywna sprawiły że w jego pogrzebie brały udział nieprzebrane tłumy mieszkańców Lublina i okolic, wśród których wiele osób miało powody wyrażać serdeczny żal po śmierci swego dobroczyńcy.

Po śmierci Juliusza właścicielką Jabłony została jego żona Bronisława, pochodząca ze starej szlacheckiej rodziny Karszo-Siedlewskich. Wówczas zabudowania dworskie rozciągały się na południe od parku otaczającego pałac, po obu brzegach rzeki Czerniejówki. Większa część zabudowań przetrwała do naszych czasów, chociaż w złym stanie technicznym (obecnie niektóre obiekty zostały wyremontowane).

Budynki te to głównie domy mieszkalne dla osób pracujących w majątku. Po śmierci Bronisławy Vetterowej, w 1937 r. majątek odziedziczył usynowiony przez Vetterów Brunon Jerzy, który gospodarzył tam także w okresie II wojny światowej.

W czasie okupacji hitlerowskiej wójtem gminy był Niemiec Müller, który wyjątkowo skrupulatnie egzekwował prawa narzucone przez okupanta, co pociągało za sobą liczne represje wobec mieszkańców. Wielu z nich zostało za jego przyczyną aresztowanych bądź zesłanych do obozów pracy. Budziło to zrozumiałe odruchy buntu i spotkało się ze zrozumiałym odwetem ze strony partyzantów.

Rodzina Vetterów opuściła Jabłonnę zimą 1944 r. na wieść o zbliżającej się armii Czerwonej. Po wojnie majątek ziemski objęty został reformą rolną, zaś pałac stał się własnością Skarbu Państwa. Początkowo mieściła się tam szkoła podstawowa, od 1953 r. – szkoła milicyjna, a następnie posterunek milicji i ośrodek treningowy dla psów policyjnych. Dopiero we wrześniu 1992 r. pałac odzyskali potomkowie Vetterów, bowiem sam Brunon Jerzy Vetter nie dożył tej chwili (zmarł w kwietniu 1992 r.). Otrzymali oni jednak obiekt w złym stanie technicznym, zawilgocony i zagrzybiony, wymagający natychmiastowego remontu, a co za tym idzie - znacznych nakładów finansowych. W 1995 r. zdecydowano się na odsprzedanie pałacyku z parkiem prywatnemu biznesmenowi.

Zarys historii miejscowości Piotrków (Piotrków Pierwszy, Piotrków Drugi, Piotrków-Kolonia)

Nazwa miejscowości pochodzi prawdopodobnie od imienia Piotr, jako pierwszego osadnika tych ziem, który miał się osiedlić u źródeł rzeki Czarniejówki. Według W. Koźmiana wieś Piotrków istniała już we wczesnym średniowieczu. Piotrków była własnością królewską. Zarządzał nią dzierżawca Pieszyk z Frydrychowa i Kosarzowa. W 1388 r. król Władysław Jagiełło przeniósł wieś na prawa magdeburskie. Wieś należała wtedy do parafii Krzczonów.

W 1453 roku Piotrków graniczył z Jabłonną. W 1565 nadal był własnością królewską, 3 łany należały do wójta i były obsadzone 2 kmieciami i karczmarzem oraz znajdowało się w nim 74 kmieci na 46 łanach, 10 karczmarzy na 9,5 łanach, 2 kołodziejów, 10 zagród, 10 bartników z czego 2 na wolniźnie i młyn [w: Tomasz Jurek, Stanisław Prinke: Słownik historyczno-geograficzny ziem polskich w średniowieczu].

Mieszkańcy miejscowości walczyli w wojnach tatarskich, kozackich, moskiewskich, węgierskich i szwedzkich. 3 kwietnia 1671 Król Polski Michał Korybut Wiśniowiecki wydał przywilej potwierdzający trzem rodzinom posiadanie trzech łanów we wsi Piotrków w starostwie lubelskim za udział w wojnach. W 1676 r. dzierżawcą wsi był Jan Potocki. W tym czasie Piotrków zamieszkiwało 270 poddanych w tym 5 żydów. W 1827 r. w miejscowości było 37 domów i 230 mieszkańców. Piotrków w tym czasie był miejscowością gminną. W skład gminy wchodziły: Chmiel wieś i folwark, Czarniejów wieś i folwark, Jabłonna wieś i folwark, Majdan-Wolnica, Majdan Nowy, Piotrków wieś i folwark, Piotrkówek Stary, Piotrkówek Nowy, Skrzynice.

Piotrków gmina należał do sądu gminnego okrąg II w osadzie Bychawa. Najbliższa stacja pocztową były Piaski.

W. Koźmian w 1901 r. pisał, że Piotrków liczący wówczas 2 tys. mieszkańców nie miał szkoły.

Podczas I wojny światowej przetaczał się tędy front, cała wieś została spalona.

Po II wojnie światowej majątek ziemski został objęty reformą. Drewniany dworek, w którym przed wojną mieszkał dzierżawca o nazwisku Fraitag został przekształcony w szkołę (s. szkoła w Piotrkowie istniała w okresie międzywojennym, ale mieściła się w domach gospodarzy). Budynek pełnił funkcję

szkoły do 1965 roku, kiedy to wybudowano nową szkołę. W dawnym dworcu powstało biuro Spółdzielni Kółek Rolniczych, które funkcjonowało do lat osiemdziesiątych i zostało rozwiązane.

VII. Zabytki objęte prawnymi formami ochrony i miejsca oraz budynki o szczególnej wartości historycznej

W Urzędzie Gminy Jabłonna zgodnie z art. 22 ust. 4 ustawy prowadzona jest od 2016 roku Gminna Ewidencja Zabytków w formie zbioru kart adresowych wszystkich wymienionych poniżej zabytków z terenu Gminy, aktualizowana i dostosowywana do aktualnie obowiązujących przepisów. Zgodnie z ustawą o ochronie zabytków i opiece nad zabytkami w gminnej ewidencji powinny być ujęte zabytki wpisane do rejestru zabytków, inne zabytki nieruchome znajdujące się w ewidencji Lubelskiego Wojewódzkiego Konserwatora Zabytków oraz inne zabytki nieruchome wyznaczone przez Wójta.

Gminna Ewidencja Zabytków została wprowadzona Zarządzeniem nr 31/2016 Wójta Gminy Jabłonna z dnia 24 marca 2016 r. po wcześniejszej akceptacji ze strony Lubelskiego Wojewódzkiego Konserwatora Zabytków. W 2020 roku do Gminnej ewidencji zabytków dołączona została nowa karta adresowa „Historyczne miejsce kultu religijnego zwane „Krzaczki” lub „Boże miłosierdzie” lub „Bożak”.

Zawartość Gminnej ewidencji zabytków Gminy Jabłonna została uporządkowana w następujący sposób:

1. zabytki nieruchome wpisane do rejestru zabytków,
2. zabytki nieruchome znajdujące się w wojewódzkiej ewidencji zabytków,
3. zabytki nieruchome wpisane do Gminnej ewidencji zabytków na wniosek Wójta Gminy Jabłonna,
4. nieruchome zabytki archeologiczne.

1. Zabytki nieruchome wpisane do rejestru zabytków:

- 1) Czerniejów, kościół parafialny rzymskokatolicki pw. św. Wawrzyńca, (nr rejestru A/26), działka ewidencyjna nr 1751/1, 27/1,



/źródło: zdjęcie z zasobów Urzędu Gminy Jabłonna/

- 2) Czerniejów, drzewostan wokół kościoła parafialnego pw. Św. Wawrzyńca (nr rejestru A/26), działka ewidencyjna nr 1751/1, 27/1



/źródło: zdjęcie z zasobów Urzędu Gminy Jabłonna/

- 3) Czerniejów, ogrodzenie wokół kościoła parafialnego pw. Św. Wawrzyńca (nr rejestru A/26), działka ewidencyjna nr 1751/1, 27/1,



/źródło: zdjęcie z zasobów Urzędu Gminy Jabłonna/

- 4) Jabłonna-Majątek, zespół pałacowo-parkowy (nr rejestru A/749), działka ewidencyjna nr 280/2, 280/3, 263/1, 262/1, 463 (aleja przy drodze),



/źródło: zdjęcie z zasobów Urzędu Gminy Jabłonna/

- 5) Jabłonna-Majątek, pałac w zespole pałacowo-parkowym wraz z oryginalnym wyposażeniem (piec, posadzki, stolarka, supraporty, fasety, rozety) (nr rejestru A/749), działka ewidencyjna nr 280/2,



/źródło: www.wkz.lublin.pl/

- 6) Jabłonna-Majątek, budynek gospodarczy (tzw. domek ogrodnika) w zespole pałacowo-parkowym (nr rejestru A/749), działka ewidencyjna nr 280/2



/źródło: www.wkz.lublin.pl/

- 7) Jabłonna-Majątek, aleja wjazdowa do zespołu pałacowo-parkowego (pozostałości) (nr rejestru A/749), działka ewidencyjna nr 463,



/źródło: zdjęcie z zasobów Urzędu Gminy Jabłonna/

- 8) Piotrków Pierwszy, cmentarz wojenny z I wojny światowej (nr rejestru A/1075), działka ewidencyjna nr 3081,



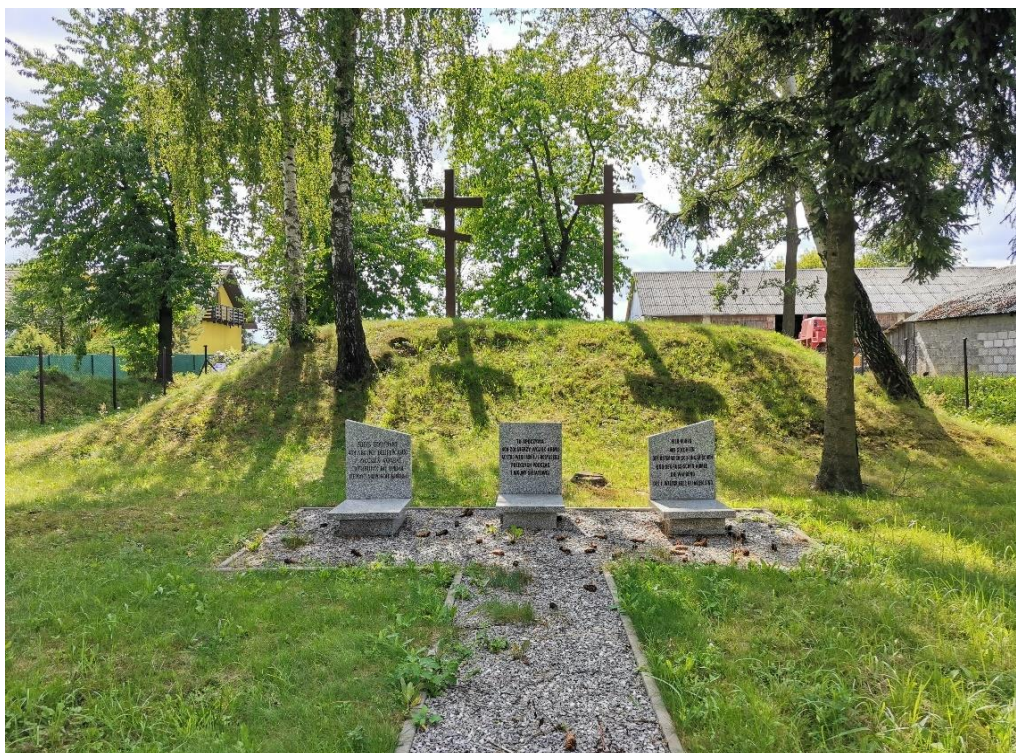
Strona 30 z 75

/źródło: zdjęcie z zasobów Urzędu Gminy Jabłonna/

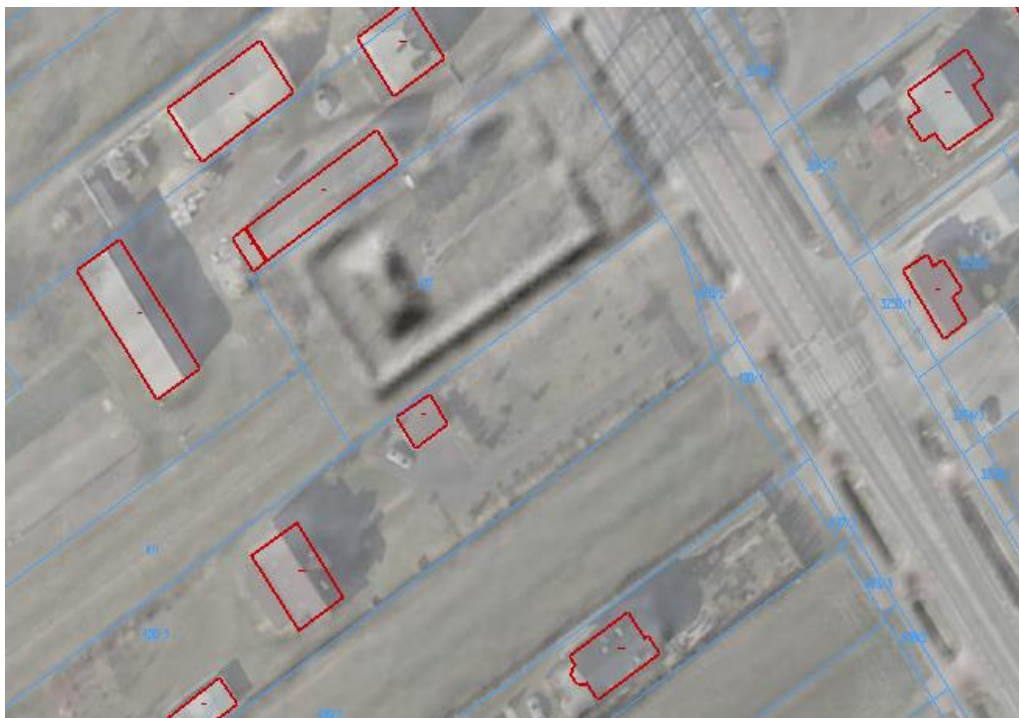


/źródło: www.geoportal.gov.pl/

- 9) Piotrków Drugi, cmentarz wojenny z I wojny światowej (nr rejestru A/1074), działka ewidencyjna nr 412,



/źródło: zdjęcie z zasobów Urzędu Gminy Jabłonna/

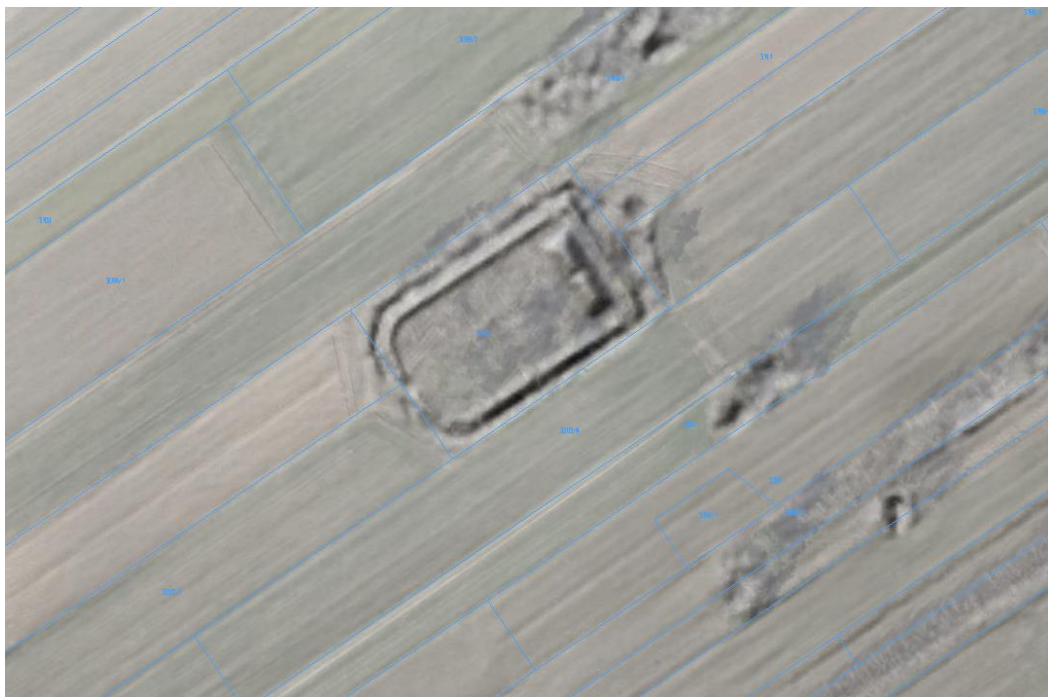


/źródło: www.geoportal.gov.pl/

- 10) Piotrków Drugi, cmentarz wojenny z I wojny światowej (nr rejestru A/1076), działka ewidencyjna nr 3140.



/źródło: zdjęcie z zasobów Urzędu Gminy Jabłonna/



/źródło: www.geoportal.gov.pl/

2. Zabytki nieruchome znajdujące się w wojewódzkiej ewidencji zabytków:

- 1) Kościół parafialny rzymskokatolicki pw. Matki Boskiej Częstochowskiej w Chmiel-Kolonii, działka ewidencyjna nr 71/2,



/źródło: zdjęcie z zasobów Urzędu Gminy Jabłonna/



/źródło: zdjęcie z zasobów Urzędu Gminy Jabłonna/

2) Cmentarz mariawicki w Chmielu Drugim, działka ewidencyjna nr 415,



/źródło: zdjęcie z zasobów Urzędu Gminy Jabłonna/

- 3) Mogiła wojenna z I wojny światowej w Chmielu Drugim, działka ewidencyjna nr 509/1,



/źródło: zdjęcie z zasobów Urzędu Gminy Jabłonna/

- 4) Kapliczka przydrożna w Jabłonie-Majątek, droga wojewódzka nr 835,



/źródło: zdjęcie z zasobów Urzędu Gminy Jabłonna/

- 5) Budynek gospodarczy (d. stajnia), ob. magazyn w zespole folwarcznym w Jabłonie-Majątek, działka ewidencyjna nr 285/2,



/źródło: zdjęcie z zasobów Urzędu Gminy Jabłonna/

- 6) Budynek gospodarczy (d. obora), ob. magazyn w zespole folwarcznym w Jabłonie-Majątek, działka ewidencyjna nr 285/2,



/źródło: zdjęcie z zasobów Urzędu Gminy Jabłonna/

- 7) Budynek gospodarczy, ob. chlewnia w zespole folwarcznym w Jabłonie-Majątek, działka ewidencyjna nr 289/1,



/źródło: zdjęcie z zasobów Urzędu Gminy Jabłonna/

- 8) Gorzelnia w zespole folwarcznym w Jabłonie-Majątek, działka ewidencyjna nr 532/1,



/źródło: zdjęcie z zasobów Urzędu Gminy Jabłonna/

- 9) Magazyn spirytusu w zespole folwarcznym w Jabłonie-Majątek, działka ewidencyjna nr 532/1,



/źródło: zdjęcie z zasobów Urzędu Gminy Jabłonna/

- 10) Rządówka w zespole folwarcznym w Jabłonie Majątek, działka ewidencyjna nr 532/2,



/źródło: zdjęcie z zasobów Urzędu Gminy Jabłonna/

- 11) Budynek gospodarczy, nast. chlewnia i kuźnia w zespole folwarcznym w Jabłonie-
Majątek, działka ewidencyjna nr 533/3,



/źródło: zdjęcie z zasobów Urzędu Gminy Jabłonna/

- 12) Cmentarz wojenny z I wojny światowej w lesie w Chmielu Drugim, działka
ewidencyjna nr 508/4,



/źródło: zdjęcie z zasobów Urzędu Gminy Jabłonna/



/źródło: www.geoportal.gov.pl/

13) Cmentarz wojenny z I wojny światowej w Tuszowie, działka ewidencyjna nr 93,



/źródło: zdjęcie z zasobów Urzędu Gminy Jabłonna/



/źródło: www.geoportal.gov.pl/

14) Wiatrak-koźlak w Jabłonce Pierwszej, działka ewidencyjna nr 514/1,



/źródło: zdjęcie z zasobów Urzędu Gminy Jabłonna/

15) Budynek dawnej szkoły, ob. sklep w Wierciszowie, działka ewidencyjna nr 197/2.



/źródło: zdjęcie z zasobów Urzędu Gminy Jabłonna/

3. Zabytki nieruchome włączone do Gminnej ewidencji zabytków na wniosek Wójta Gminy Jabłonna:

- 1) Historyczne miejsce kultu religijnego zwane „Krzaczki” lub „Boże Miłosierdzie” lub „Bożak”, działka ewidencyjna nr 326.



/źródło: zdjęcie z zasobów Urzędu Gminy Jabłonna/

4. Nieruchome zabytki archeologiczne:

Lp.	Miejscowość	Gmina	Obszar AZP	Nr stanowiska na obszarze	Nr stanowiska w miejscowości
1	Czerniejów	Jabłonna	80-82	1	1
2	Czerniejów	Jabłonna	80-82	2	2
3	Czerniejów	Jabłonna	80-82	3	3
4	Czerniejów	Jabłonna	80-82	4	4
5	Czerniejów	Jabłonna	80-81	5	44
6	Jabłonna	Jabłonna	80-81	10	1
7	Jabłonna	Jabłonna	80-81	11	2
8	Jabłonna	Jabłonna	80-81	12	3
9	Jabłonna	Jabłonna	80-81	13	4
10	Jabłonna	Jabłonna	80-81	14	5
11	Jabłonna I	Jabłonna	81-82	1	2
12	Jabłonna I	Jabłonna	81-82	2	3
13	Jabłonna I	Jabłonna	81-82	3	4
14	Jabłonna I	Jabłonna	81-82	4	5
15	Jabłonna I	Jabłonna	81-82	5	6
16	Jabłonna I	Jabłonna	81-82	6	7
17	Jabłonna I	Jabłonna	81-82	7	8
18	Jabłonna I	Jabłonna	81-82	8	9
19	Jabłonna I	Jabłonna	81-82	9	2
20	Jabłonna II	Jabłonna	81-81	29	1
21	Jabłonna II	Jabłonna	81-81	30	1
22	Kolonia Czerniejów	Jabłonna	80-82	13	1
23	Kolonia Czerniejów	Jabłonna	80-82	25	2
24	Kolonia Czerniejów	Jabłonna	80-82	26	3
25	Kolonia Czerniejów	Jabłonna	80-82	27	4
26	Kolonia Czerniejów	Jabłonna	80-82	28	5
27	Kolonia Czerniejów	Jabłonna	80-82	29	6
28	Kolonia Skrzynice	Jabłonna	80-82	21	1
29	Kolonia Skrzynice	Jabłonna	80-82	22	2
30	Piotrków II	Jabłonna	82-82	1	1

31	Skrzynice I	Jabłonna	80-82	16	1
32	Skrzynice I	Jabłonna	80-82	17	2
33	Skrzynice I	Jabłonna	80-82	18	3
34	Skrzynice I	Jabłonna	80-82	19	4
35	Skrzynice I	Jabłonna	80-82	20	5
36	Skrzynice I	Jabłonna	80-82	23	6
37	Skrzynice I	Jabłonna	80-82	24	7
38	Skrzynice II	Jabłonna	80-82	6	1
39	Skrzynice II	Jabłonna	80-82	7	2
40	Skrzynice II	Jabłonna	80-82	8	3
41	Skrzynice II	Jabłonna	80-82	9	4
42	Skrzynice II	Jabłonna	80-82	10	5
43	Skrzynice II	Jabłonna	80-82	11	6
44	Skrzynice II	Jabłonna	80-82	12	7
45	Skrzynice II	Jabłonna	80-82	14	8
46	Skrzynice II	Jabłonna	80-82	15	9
47	Tuszów	Jabłonna	81-81	1	1
48	Tuszów	Jabłonna	81-81	2	2
49	Tuszów	Jabłonna	81-81	3	3
50	Tuszów	Jabłonna	81-81	4	4
51	Tuszów	Jabłonna	81-81	5	5
52	Tuszów	Jabłonna	81-81	6	6
53	Tuszów	Jabłonna	81-81	7	7
54	Tuszów	Jabłonna	81-81	8	8
55	Tuszów	Jabłonna	81-81	15	9
56	Tuszów	Jabłonna	81-81	28	10
57	Wierciszów	Jabłonna	81-81	19	1

5. Gminne ewidencja miejsc pamięci narodowej

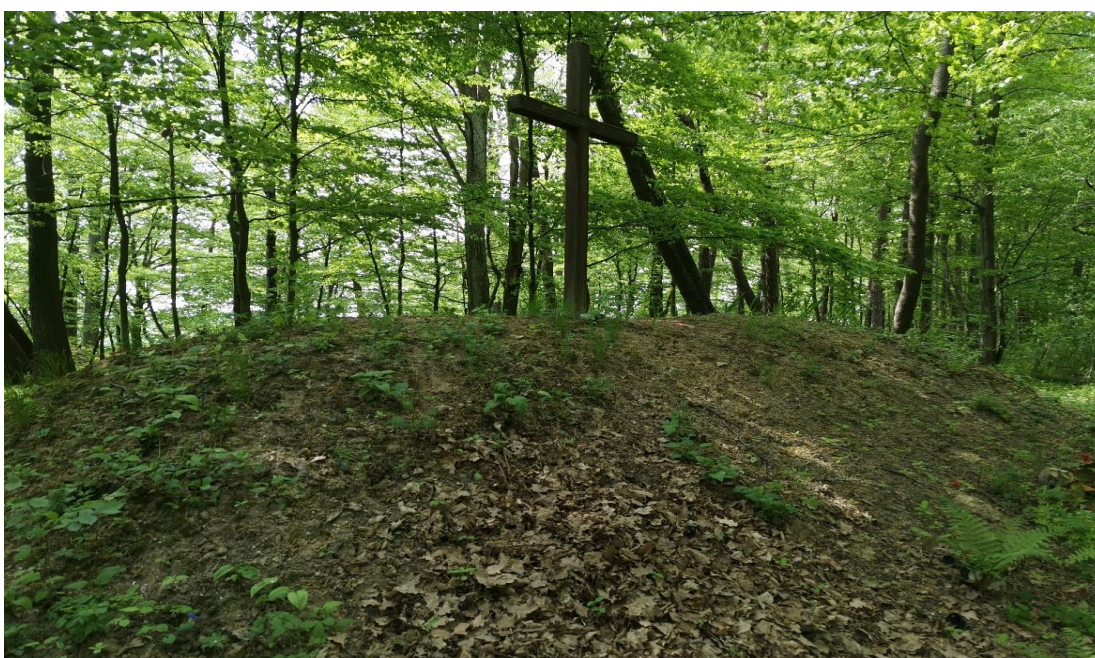
W Urzędzie Gminy Jabłonna prowadzona jest ponadto **Gminna ewidencja miejsc pamięci narodowej**, obejmująca niżej wymienione obiekty, z których tylko jeden (mogiła zbiorowa ofiar z II wojny światowej na cmentarzu parafialnym w Czerniejowie) nie został włączony do Gminnej Ewidencji Zabytków:

- 1) mogiła wojenna z I wojny światowej w miejscowości Chmiel Drugi (dz. nr 509/1),



/źródło: zdjęcie z zasobów Urzędu Gminy Jabłonna/

- 2) cmentarz wojenny z I wojny światowej w miejscowości Chmiel Drugi (dz. nr 508/4),



/źródło: zdjęcie z zasobów Urzędu Gminy Jabłonna/

- 3) cmentarz wojenny z I wojny światowej w miejscowości Piotrków Pierwszy (dz. nr 3081),



/źródło: zdjęcie z zasobów Urzędu Gminy Jabłonna/

- 4) cmentarz wojenny z I wojny światowej w miejscowości Piotrków Drugi (dz. nr 3140),



/źródło: zdjęcie z zasobów Urzędu Gminy Jabłonna/

5) cmentarz wojenny z I wojny światowej w miejscowości Piotrków Drugi (dz. nr 412),



/źródło: zdjęcie z zasobów Urzędu Gminy Jabłonna/

6) mogiła zbiorowa ofiar z II wojny światowej na cmentarzu parafialnym w miejscowości Czerniejów,



/źródło: zdjęcie z zasobów Urzędu Gminy Jabłonna/

7) cmentarz wojenny z I wojny światowej w miejscowości Tuszów (dz. nr 93).



/źródło: zdjęcie z zasobów Urzędu Gminy Jabłonna/

6. Ocena stanu zachowania dziedzictwa kulturowego na obszarze Gminy jabłonna

Zespoły pałacowo-parkowe, dworsko-parkowe i folwarczne - zabudowa rezydencjonalna na obszarze gminy była reprezentowana przez 4 zespoły. Jeden z nich wpisany jest do rejestru zabytków woj. lubelskiego i trzy zdegradowane zespoły: w Skrzynicach - Kolonii (pozostałości parku), Piotrkowie Pierwszym (dawny dwór, obora i park) oraz dawny folwark w Czerniejowie (o wyjątkowo bogatej historii):

Zespół pałacowo-parkowy w Jabłonie - wpisany do rejestru zabytków woj. lubelskiego pod nr A/749. Obejmuje pałac, dom ogrodnika, park ze stawami oraz aleję dojazdową. Zespół pieczołowicie odrestaurowany przez prywatnych właścicieli tworzy unikalną w skali regionu rezydencję mieszkalną. Zespół powstał w końcu XIX w., nie wykluczone, że na bazie założenia wcześniejszego. W 1531 r. Jabłonna należała do Mikołaja Sobieskiego i Stanisława Ożarowskiego; w 1565 r. do „Mikołaja Lenczkiego in villa Jabłonna”; w 1797 r. Mikołaj Mrozowicz sprzedał Jabłonnę. W latach 1864-1913 dobra Jabłonna należały do Bogdana Mieczysława Baczyńskiego, który rozpoczął budowę pałacu. Ostatnimi, do okresu II wojny światowej, właścicielami zespołu była rodzina Vetterów. Z nich pierwszy, przemysłowiec Karol Vetter, był jedną z bardziej znanych postaci, był zasłużonym działaczem społecznym, fundatorem szpitala dziecięcego w Lublinie i jednym z fundatorów szkoły handlowej w Lublinie (przy ul. Bernardyńskiej 14). Pałac w Jabłonie jest późnoklasycystyczną, piętrową budowlą, od frontu poprzedzoną portykiem. Park ma charakter parku krajobrazowego, ale z zachowanymi relikami układu kwaterowego.

Zespół i park zostały zrestaurowane na początku XXI wieku. Od tamtej pory nie były przeprowadzane żadne znaczące prace renowacyjne i pielęgnacyjne. Zespół wymaga przeprowadzenia prac renowacyjnych budynków i rewaloryzacyjnych parku.

W Uchwale Nr XXIX/237/2002 Rady Gminy Jabłonna z dnia 30 sierpnia 2002 r. w sprawie uchwalenia zmiany miejscowego planu zagospodarowania przestrzennego Gminy Jabłonna (Dz. Urz. Woj. Lub. Nr 123, poz. 2656 z dnia 23.10.2002 r.) określone zostały zasady ścisłej ochrony konserwatorskiej i rewaloryzacji parków dworskich. Wszelkie zamierzenia inwestycyjne oraz wtórne podziały działek w obrębie strefy mogą być dokonywane w oparciu o wytyczne konserwatorskie po uzyskaniu zezwolenia Lubelskiego Wojewódzkiego Konserwatora Zabytków.

W Uchwale Nr VII/46/2007 Rady Gminy Jabłonna z dnia 19 czerwca 2007 r. w sprawie zmiany miejscowego planu zagospodarowania przestrzennego Gminy Jabłonna w miejscowościach: Piotrków I, Kolonia Piotrków obszar Nr 1, - Tuszów obszar Nr 2, - Jabłonna I obszar Nr 4, - Jabłonna I obszar nr 7, - Jabłonna Majątek obszar nr 8, - Jabłonna I i II obszar nr 9, - Piotrków I obszar nr 10, - Kolonia Chmiel obszar nr 11, - Piotrków II obszar nr 12 (Dz. Urz. Woj. Lub. Nr 148 poz. 2707 z dnia 14.09.2007 r.) wskazano kontynuowanie prac zmierzających do rewaloryzacji zabytkowego zespołu pałacowo-parkowego.

Oprócz pałacu zachowały się tu liczne budynki gospodarcze: rządcówka (wzniesiona w 1929 r.), 2 lamusy, obory, stajnia, czworak, chlewnia oraz gorzelnia (murowana, z l. 1924-25) i magazyn spirytusu (murowany z l. 1924-25).



/źródło: www.wkz.lublin.pl/



/źródło: zdjęcie z zasobów Urzędu Gminy Jabłonna/

Zespół w Piotrkowie Pierwszym - zespół nie jest ujęty w gminnej ewidencji zabytków, i nie jest ujęty w wojewódzkiej ewidencji zabytków.

W Uchwale Nr XXIX/237/2002 Rady Gminy Jabłonna z dnia 30 sierpnia 2002 r. w sprawie uchwalenia zmiany miejscowego planu zagospodarowania przestrzennego Gminy Jabłonna (Dz. Urz. Woj. Lub. Nr 123, poz. 2656 z dnia 23.10.2002 r.) pozostałości zespołu dworsko-parkowego (dwór, obora, park) ustalona została strefa pośredniej ochrony konserwatorskiej.

W Uchwale Nr VII/46/2007 Rady Gminy Jabłonna z dnia 19 czerwca 2007 r. w sprawie zmiany miejscowego planu zagospodarowania przestrzennego Gminy Jabłonna w miejscowościach: Piotrków I, Kolonia Piotrków obszar Nr 1, - Tuszów obszar Nr 2, - Jabłonna I obszar Nr 4, - Jabłonna I obszar nr 7, - Jabłonna Majątek obszar nr 8, - Jabłonna I i II obszar nr 9, - Piotrków I obszar nr 10, - Kolonia Chmiel obszar nr 11, - Piotrków II obszar nr 12 (Dz. Urz. Woj. Lub. Nr 148 poz. 2707 z dnia 14.09.2007 r.) pozostałości dawnego parku w zespole dworsko-parkowym wskazano, że podstawową zasadą jest ochrona pozostałości zabytkowego drzewostanu. Natomiast budynek dawnego dworu przeznaczony został do adaptacji.

Zespół stanowił po poł. XIX w. własność gen. Rudigiera, gdzie zachowały się pozostałości parku o bogatym drzewostanie, pomimo, że drewniany dwór, wzniesiony w roku 1918 (przez nabywcę nieruchomości Kazimierza Romanowskiego) o mieszanej konstrukcji (drewniano-murowanej) i obora, w ostatnich latach zostały przekształcone w sposób zacierający ich walory historyczne i architektoniczne. Tym niemniej, z uwagi na czytelne rozplanowanie dawnego folwarku i zachowane relikty zadrzewień, należy utrzymać ustalenia ochrony zespołu w miejscowym planie zagospodarowania przestrzennego.

Z uwagi na czytelne rozplanowanie dawnego folwarku i zachowane relikty zadrzewień należy utrzymać ustalenia ochrony zespołu w miejscowym planu zagospodarowania przestrzennego. Zespół wymaga prac porządkowych, po wykonaniu których możliwe będzie uwidocznienie stanu zachowania pozostałości budynków oraz parku. Po przeprowadzeniu tych zabiegów możliwa będzie ocena stanu zachowania.



/źródło: zdjęcie z zasobów Urzędu Gminy Jabłonna/



/źródło: zdjęcie z zasobów Urzędu Gminy Jabłonna/

Folwark w Czerniejowie – zdegradowany i przekształcony zespół został wyłączony z wojewódzkiej ewidencji zabytków. Folwark nie ujęty w Gminnej Ewidencji Zabytków. W

Strona 52 z 75

Miejscowym Planie Zagospodarowania Przestrzennego nie została ustalona ochrona dawnego zespołu. W okresie nowożytnym należał do lubelskich brygidek, które wydzierżawiały go rodom szlacheckim (w wieku XVII Drohojowskim). Po zasekwestrowaniu majątku brygidek stał się własnością rządową i był nadal wydzierżawiany. W 1819 r. folwark miał wszelkie zabudowania i ogrody, dwór z kamienia murowany o 10 pokojach, pod gontem. W 1835 objął majątek w dzierżawę, podobnie jak Skrzynice i Piotrków, gen. Rudigier. Od 1871 r. folwark był własnością rodziny Wąsowiczów, jednak w związku z zadłużeniem w Towarzystwie Kredytowym Ziemskim majątek wystawiony na publiczną licytację w 1881 r. zakupił Kozaryn. Po 1910 r. własność Ligowskich. W okresie międzywojennym grunty zostały rozparcelowane, folwark podzielono drogą. Zachowały się budynki XX w. gospodarcze i czworaki z k. XIX lub pocz. XX w. Zabudowa nie wyznacza dawnego podwórza gospodarczego. Wg opisu z 1819 r. był tu ogród kwaterowy owocowy i ogród „dla rozrywki”.

Stan zachowanych budynków określić można jako dostateczny. Zostały one dostosowane do potrzeb aktualnych właścicieli bez zabezpieczenia ich walorów historycznych i kulturowych.



/źródło: zdjęcie z zasobów Urzędu Gminy Jabłonna/

Zespół w Skrzynicach-Kolonii – zespół został nie włączony do wojewódzkiej ewidencji zabytków oraz nie został ujęty w Gminnej Ewidencji Zabytków. W Miejscowym Planie Zagospodarowania Przestrzennego została ustalona ochrona dawnego zespołu. Historia zespołu w Skrzynicach sięga roku 1819, kiedy to po zasekwestrowaniu brygidkom lubelskim dzierżawił od rządu dobra Suchodolski. Dobra te wraz z Czerniejowem tworzyły od 1835 r.

majorat, nadany gen. Rudigierowi. XIX wieczny dwór murowany oraz tzw. ósmiorak zostały spalone w czasie I wojny światowej. Obecnie zespół przecięty został drogą: po stronie zachodniej (lokalizacja nie istniejącego dworu) nowsza zagroda wśród starych drzew, po stronie wschodniej z poł. XIX w., zrujnowane budynki gospodarcze. Zachowany starodrzew.

Zachowane pozostałości parku wymagają działań rewaloryzacyjnych oraz przeprowadzenia badań związanych z wyznaczenie pierwotnych założeń architektonicznych parku.



/źródło: zdjęcie z zasobów Urzędu Gminy Jabłonna/

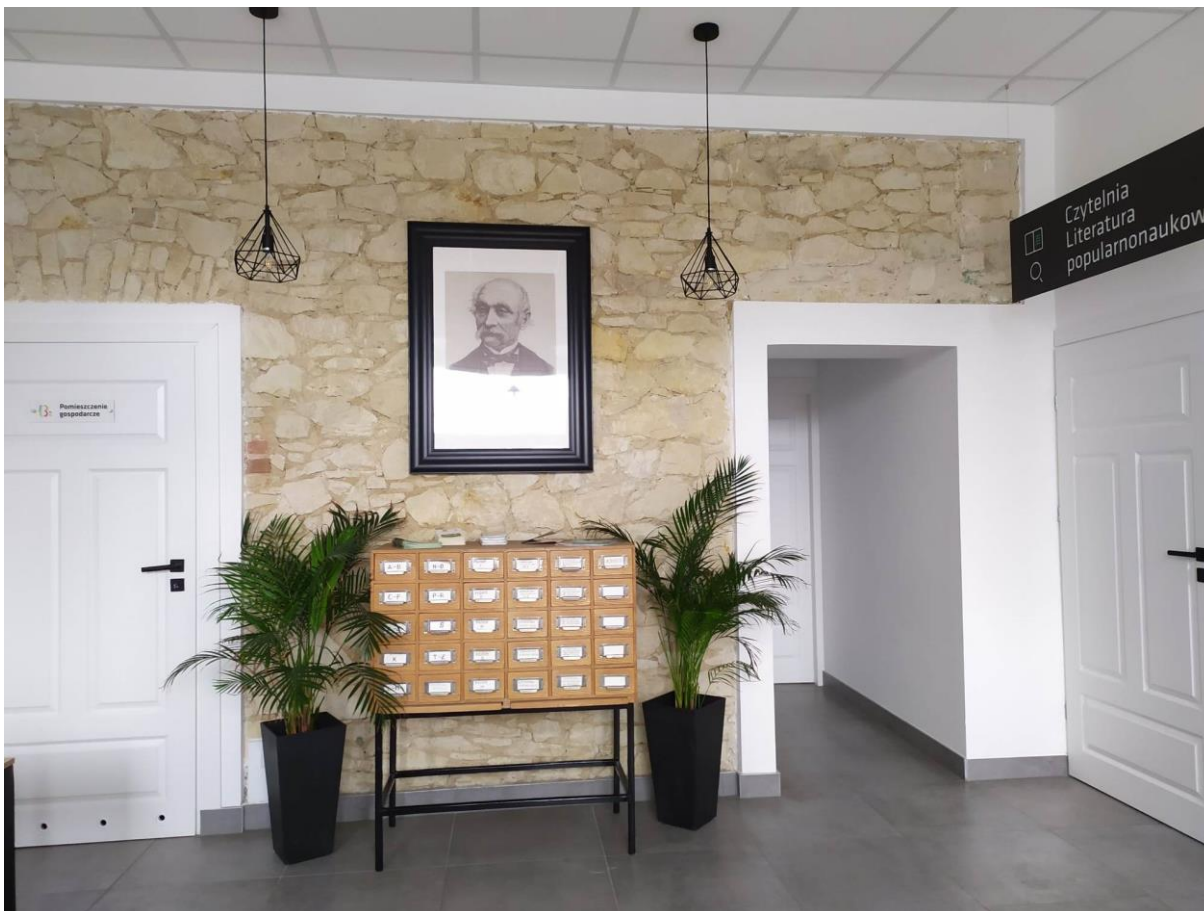
Architektura municypalna

W miejscowości Jabłonna-Majątek zachowane został jeden obiekt gminny: budynek dawnego Urzędu Gminy obecnie Gminnej Biblioteki Publicznej im. Władysława Taczanowskiego w Jabłonie, wzniesiony w latach 20-tych XX w. W czasie II wojny światowej w budynku znajdowała się areszt gminny. Jest to jeden z nielicznych przykładów tego typu obiektów w skali regionu. Obiekt nie wpisany do rejestru zabytków i do ewidencji zabytków.

W latach 2020-2021 budynek został poddany kompleksowej rewitalizacji. W ramach „Lokalnego programu rewitalizacji Gminy Jabłonna na lata 2016-2023” oraz dzięki pozyskany środkom z Unii Europejskiej możliwe było zrewitalizowanie budynku, nadanie mu nowych funkcji przy jednoczesnym zachowaniu wartości kulturowych i historycznych. Gmina Jabłonna przystosowała budynek do potrzeb biblioteki gminnej, dbając jednocześnie o wyeksponowanie bryły budynku i zachowanych pierwotnych założeń architektonicznych. Podczas rewitalizacji wewnątrz budynku odkryte i wyeksponowane zostały ściany wykonane z białego kamienia, pierwotnego budulca tego budynku.



/źródło: zdjęcie z zasobów Urzędu Gminy Jabłonna/



/źródło: zdjęcie z zasobów Urzędu Gminy Jabłonna/

Architektura sakralna

Na obszarze całej gminy istnieją dwa historyczne zespoły kościelne:

zespół kościelny w Czerniejowie (wpisany do rejestru zabytków woj. lubelskiego pod nr A/62) - w XVI w. należał do parafii Krężnica Jara, zaś w samej miejscowości Brygidki lubelskie posiadały ziemię i kaplicę (drewnianą). Z początkiem XVII w. Brygidki zwiększyły uposażenie kaplicy i wybudowały obszerniejszą świątynię – w związku z czym w 1612 r. nastąpiła erekcja parafii. W celu umożliwienia działalności charytatywnej siostry ufundowały przy parafii szpital dla ubogich i wystawiły murowaną plebanię. Parafia należała do dekanatu chodelskiego, potem lubelskiego, podmiejskiego, świdnickiego i obecnie lubelskiego południowego. Murowany kościół pw. św. Wawrzyńca wybudowany został w latach 1608 - 1611 r. dzięki staraniom Agnieszki Jastkowskiej, przeoryszy lubelskiego klasztoru Brygidek i kapelana ks. Andrzeja Bietkiewicza. Konsekracja nastąpiła w 1611 r. W latach 1913-15 świątynię rozbudowano, przedłużając według projektu arch. Władysława Siennickiego nawę w kierunku zachodnim. Budynek jest murowany z kamienia i cegły, jednonawowy, z półkoliście zamkniętym prezbiterium. We wnętrzu zachowane sklepienia ze sztukateriami późnorenesansowymi i należy do grupy kościołów typu lubelskiego. Ponadto we wnętrzu XVII w. obrazy św. Wawrzyńca i Agnieszki (oraz dwa obrazy przedstawiające te same postacie świętych z XVIII w.). Ogrodzenie kościoła jest murowane, z barokową bramką. Stara

murowana plebania jest XIX w., ale posiada wcześniejsze, zapewne XVII w. piwnice. Obok wzniesiona plebania nowsza. Dzwonnica i organistówka nowsze (data wzniesienia organistówki 1906 r.).

W Uchwale Nr XXIX/237/2002 Rady Gminy Jabłonna z dnia 30 sierpnia 2002 r. w sprawie uchwalenia zmiany miejscowego planu zagospodarowania przestrzennego Gminy Jabłonna (Dz. Urz. Woj. Lub. Nr 123, poz. 2656 z dnia 23.10.2002 r.) wyznaczono strefę ścisłej ochrony konserwatorskiej dla zespołu kościelnego (kościół, ogrodzenie, drzewostan, cmentarz przykościelny).

W latach 2021-2022 rozpoczęto prace renowacyjne dachu kościoła. Wymienione zostało pokrycie dachowe w części wymagającej przeprowadzenia pilnych działań naprawczych. Wnętrze kościoła wymaga przeprowadzenia prac restauratorskich z zachowaniem historycznych założeń.



/źródło: zdjęcie z zasobów Urzędu Gminy Jabłonna/

zespół kościelny w Chmielu - parafię erygował w 1929 r. bp Marian Fulman. Wcześniej miejscowość należała do parafii Krzczonów. Przez cały czas wchodziła w skład dekanatu Piaski. Równocześnie z erekcją założono cmentarz grzebalny. Kościół pw. Matki Boskiej Częstochowskiej, murowany, wybudowany został w 1929 r. Budynek jest jednonawowy z półkoliście zamkniętym prezbiterium. Dach dwuspadowy z wieżyczką na sygnaturkę. Obok świątyni dzwonnica z 2 dzwonami, współczesna kościołowi. Do 1955 r. teren parafii zamieszkiwało ok. 60 mariawitów, którzy od 1929 r. posiadali tu swoją świątynię. W latach 60-tych została ona rozebrana i przeniesiona do Giełczwi, gdzie obecnie służy katolikom. Stąd zachowany mały cmentarz mariawicki w miejscowości Chmiel Drugi.

W Uchwale Nr XXIX/237/2002 Rady Gminy Jabłonna z dnia 30 sierpnia 2002 r. w sprawie uchwalenia zmiany miejscowego planu zagospodarowania przestrzennego Gminy Jabłonna (Dz. Urz. Woj. Lub. Nr 123, poz. 2656 z dnia 23.10.2002 r.) dla kościoła parafialnego w Chmielu ustalona została strefa pośredniej ochrony konserwatorskiej.

Obiekt zachowany w stanie dobrym, wymagający prac przy fundamentach związanych z zawilgoceniem. Wnętrze kościoła wymaga przeprowadzenia prac restauratorskich z zachowaniem historycznych założeń.



/źródło: zdjęcie z zasobów Urzędu Gminy Jabłonna/

Zabytki techniki

Na terenie gminy zachowane zostały nieliczne zabytki techniki, które posiadają ważne walory historyczne i kulturowe. W poszczególnych miejscowościach są to:

Jabłonna-Majątek - gorzelnia (ujęta w ewidencji zabytków);



/źródło: zdjęcie z zasobów Urzędu Gminy Jabłonna/

Jabłonna-Majątek - magazyn spirytusu (ujęty w ewidencji zabytków);



/źródło: zdjęcie z zasobów Urzędu Gminy Jabłonna/

Jabłonna Pierwsza - drewniany wiatrak koźlak (ujęty w ewidencji zabytków);



/źródło: zdjęcie z zasobów Urzędu Gminy Jabłonna/

Piotrków Drugi - zachowany młyn z pocz. XX w. - nie ujęty w ewidencji zabytków;



/źródło: zdjęcie z zasobów Urzędu Gminy Jabłonna/



/źródło: zdjęcie z zasobów Urzędu Gminy Jabłonna/

Skrzynice: zachowana kuźnia murowana z lat 20-tych XX w. (obecnie magazyn) - nie ujęta w ewidencji zabytków;



/źródło: zdjęcie z zasobów Urzędu Gminy Jabłonna/

Chmiel-Kolonia - kuźnia z 1938 r. (budynek oznaczony nr 72) - nie ujęte w ewidencji zabytków.



/źródło: zdjęcie z zasobów Urzędu Gminy Jabłonna/

Zabytki techniki znajdujące się na terenie Gminy Jabłonna są w złym stanie technicznym. Najgorszy stan grożący zawaleniem, można zaobserwować w przypadku drewnianego wiatraka koźlaka w miejscowości Jabłonna Pierwsza. W bardzo złym stanie technicznym znajdują się także budynki znajdujące się na terenie sąsiadującym z zespołem pałacowo-parkowym w Jabłonie – gorzelnia i magazyn spirytusu. W dobrym stanie jest budynek młyna w Piotrkowie Drugim z zachowaniem pierwotnego układu architektonicznego.

W związku z ze stanem właścicielskim wszystkich tych obiektów, Gmina Jabłonna ma utrudnione zadanie w zakresie

7. Historyczna zabudowa terenów wiejskich

Dominujące w gminie są układy jednodrożnicowe, tzw. „rzędówki”, przede wszystkim zwarte. Zabudowa rozproszona, pojedyncze siedliska lub małe zespoły kilku domostw, nie jest związana z osadnictwem historycznym.

Pozostałości tradycyjnej zabudowy występują przede wszystkim w miejscowościach: Skrzynice Pierwsze, Skrzynice Drugie oraz Czerniejów i Czerniejów-Kolonia, gdzie ulokowana wzdłuż doliny Czerniejówki zabudowa układa się w wyjątkowo malownicze, zwarte zespoły, w których oprócz budynków mieszkalnych odnotować należy wartościową i nierzadko dobrze zachowaną zabudowę gospodarczą. Ciągle jeszcze czytelne są pierwotne, łanowe rozmierzenia pól w najstarszych wsiach: Czerniejów, Piotrków Pierwszy, Piotrków Drugi oraz Chmiel Pierwszy i Chmiel Drugi, tworzące charakterystyczny pejzaż pól pasmowych.

8. Cmentarze, groby wojenne i mogiły

Na terenie gminy usytuowanych jest kilka historycznych cmentarzy i miejsc pochówku. Są to czynne cmentarze parafialne, jeden zamknięty cmentarz mariawicki i dość licznie zachowane mogiły wojenne z okresu I wojny światowej - wśród tych ostatnich wpisane do rejestru zabytków woj. lubelskiego:

- 1) Cmentarz parafialny w Chmielu - funkcjonujący od 1908 r., powierzchnia cmentarza ok. 1,5 ha. Cmentarz położony na wyniosłości terenu, z rozległym widokiem.
- 2) Cmentarz mariawicki w Chmielu Drugim - położony przy szosie do Piotrkowa Pierwszego, założony w 1912 r., zachowanych kilka grobów, ogrodzenie wyznacza niewielki teren o powierzchni 0,05 ha.
- 3) Cmentarz parafialny w Czerniejowie - założony w 1885 r., na cmentarzu mogiła ofiar egzekucji z 12 kwietnia 1942 r.
- 4) Cmentarze i mogiły wojenne z I wojny światowej w miejscowościach: Chmiel Drugi, Tuszów, Piotrków Pierwszy (cmentarz wpisany do rejestru zabytków pod nr A/1075), Piotrków Drugi (cmentarz wpisany do rejestru zabytków pod nr A/1074), Piotrków Drugi (cmentarz wpisany do rejestru zabytków pod nr A/1076).

Z uwagi na historię działań wojennych na obszarze Gminy Jabłonna w okresie I wojny światowej, można spodziewać się odkrycia nierozpoznanych dotychczas miejsc pochówku. W takim przypadku, zgodnie z art. 32 Ustawa z 23 lipca 2003 r. o ochronie zabytków i opiece nad zabytkami należy niezwłocznie zawiadomić o tym właściwego wojewódzkiego konserwatora zabytków, a jeśli nie jest to możliwe, właściwego wójta (burmistrza, prezydenta miasta).

9. Historyczne miejsca kultu religijnego

„Krzaczki” w Jabłonie - to miejsce od wieków uważane za cudowne, zwane „Boże Miłosierdzie” albo „Bożak”. Położone na wzgórzu, w południowo – zachodniej części Jabłony. Porośnięte krzakami i starymi lipami, wśród których stoi drewniany krzyż, a na środku placu murowana kapliczka z metalowym krzyżem. Ludzie od wieków uważali to miejsce za święte i otaczali je szczególnym kultem.

Około 160 lat temu, otaczał je jeszcze las, po którym zostało tylko półtora morgi krzaków. Istnieją dwie wersje podań o znaczeniu tego miejsca, ustnie przekazywanych przez pokolenia. Według jednej, w tym miejscu Pan Jezus ze szczytu wstąpił do nieba, zostawiając ślad swojej stopy. Według drugiej, wędrując po świecie Pan Jezus na tym pagórku spoczywał.

Przypuszczać można, wnosząc z tych podań, oraz z nazwy „Bożak”, że miejsce to jeszcze w czasach przedchrześcijańskich miało związek z kultem religijnym naszych przodków. W Dzień Wniebowstąpienia, nawet z najdalszych okolic ludzie zwozili ciężko chorych i zakopywali w ziemię, aż po miejsce dotknięte chorobą na kilka godzin. Uważając, że ziemia z tego miejsca ma właściwości uzdrawiające.

W 1814 roku, dziedzic Jabłony Joachim Owidzki, starał się o pozwolenie wybudowania w tym miejscu kaplicy. Jednak pozwolenia od władz kościelnych nie otrzymał. Figurę tam stojącą kazano

usunąć i zabroniono ludziom gromadzenia się na tym miejscu. W 1829 roku, na powtórny prośbę tegoż dziedzica, biskup lubelski Marcei Dzięcielski dał pozwolenie na wybudowanie kaplicy. Jednak do budowy nie doszło z powodu wybuchu powstania listopadowego.

Z kroniki Parafii Bychawka wynika, że: „17 maja 1928 roku, odbyła się wycieczka religijna do „Krzaczków” z Bychawki pod przewodnictwem ks. Borlewicza. W tym to roku zgromadziło się około tysiąca osób (były nawet osoby z Warszawy), wśród których było 96 osób chorych. Po uroczystościach zebrano składkę na postawienie kapliczki lub figury w wysokości 72 złotych. W 1929 roku powstały komitet otrzymał żelazny krzyż, który burza zrzuciła z wieży kościoła w Bychawce. Krzyż, ten stoi w „Krzaczkach” do chwili obecnej. Jeszcze po II wojnie światowej kult trwał i nadal ludzie gromadzili się licznie. Obecnie miejsce to jest opuszczone, stoi drewniany krzyż i murowana kapliczka zwieńczona metalowym krzyżem.

10. Kapliczki i krzyże przydrożne

Kapliczki i krzyże przydrożne stanowią nieodłączny element krajobrazu Gminy Jabłonna. Są jej bogactwem i przejawem ludowej pobożności i religijności. Stanowią ważną część dziedzictwa kulturowego gminy, zarówno materialnego, jak i niematerialnego. Kapliczki i krzyże przydrożne stawiane były jako wotum wdzięczności Bogu za doznane łaski. Bardzo często były one również stawiane jako upamiętnienie ważnych dla okolicznej ludności wydarzeń. Wznoszono je jako ochronę przed pożarami, głodem, chorobami.

Przyroda, pośród której umieszczane były kapliczki i krzyże, tworzyła i w niektórych przypadkach nadal tworzy, symbiozę budującą jedyny w swoim rodzaju krajobraz religijny.

Większość krzyży i kapliczek na terenie Gminy Jabłonna zlokalizowanych jest najczęściej na skrzyżowaniach i rozstajach dróg.

11. Najstarsze ślady osadnictwa

Obszar gminy Jabłonna objęty został badaniami powierzchniowymi Archeologicznego Zdjęcia Polski (AZP). Badania powierzchniowe były przeprowadzone przez Katedrę Zabytków Archeologicznych UMCS. Zdecydowana większość śladów osadnictwa datowana jest na okres wczesnego średniowiecza. Odkryte na terenie gminy ślady osadnictwa mają głównie charakter znalezisk śladowych, których wartość konserwatorska jest raczej mała. Jednym z ciekawszych stanowisk jest zarejestrowane na obszarze 80-82 stanowisko Nr 26 w Czerniejów-Kolonii: są to widoczne na powierzchni ciemne plamy, najprawdopodobniej ślady palenisk oraz stanowisko w miejscowości Chmiel Drugi (przy granicy z Wolnicą oraz leżącym w granicach gminy Piaski Majdanem Kozic Górnych) – wczesnośredniowieczna osada produkcyjna.

Na terenie gminy nie występują stanowiska wpisane do rejestru zabytków.

Stanowiska archeologiczne są bardzo ważnym elementem krajobrazu kulturowego i stanowią podstawę wiedzy o najdawniejszych dziejach okolic gminy Jabłonna. Ewidencja stanowisk archeologicznych nie jest jednak zbiorem zamkniętym i nie można wykluczyć, że w wyniku dalszej weryfikacji lub prowadzonych prac ziemnych nie uda się zidentyfikować nowych śladów osadniczych.

Na terenie Gminy Jabłonna rozpoznane zostały dwa stanowiska kurhanowe w miejscowości Chmiel Drugi:

Chmiel Drugi, dz. nr 509/6

- funkcja zabytku: domniemane cmentarzysko kurhanowe,
- położenie: sekcja V, stanowisko 11,
- rodzaj badań archeologicznych: stanowisko badana teledetekcyjnie, pozytywna weryfikacja terenowa,
- opis, stan i wyniki badań: stanowisko o powierzchni 0,3 ha znajduje się na obszarze zalesionym. Zespół 7 (8?) niewielkich kopców ziemnych, których wysokość nie przekracza 0,5 m. Średnice owalnych podstaw nasypów – od 5 do 8 m.
- forma ochrony konserwatorskiej: zabytek przeznaczony do ujęcia w wojewódzkiej i gminnej ewidencji zabytków,
- ocena stanu zachowania: stanowisko zachowało formę terenową.

Chmiel Drugi, dz. nr 509/7

- funkcja zabytku: domniemane cmentarzysko kurhanowe,
- położenie: sekcja V, stanowisko 12,
- rodzaj badań archeologicznych: stanowisko badana teledetekcyjnie, pozytywna weryfikacja terenowa,
- opis, stan i wyniki badań: stanowisko znajduje się na obszarze leśnym, dwa oddalone od siebie kopce ziemne o wysokości 0,6 i 0,8 m i średnicy od 8 do 10 m.
- forma ochrony konserwatorskiej: zabytek przeznaczony do ujęcia w wojewódzkiej i gminnej ewidencji zabytków,
- ocena stanu zachowania: stanowisko zachowało formę terenową.

Zgodnie z ustawą z dnia 23 lipca 2003 r. o ochronie zabytków i opiece nad zabytkami wszystkie zabytki archeologiczne, bez względu na stan zachowania, podlegają ochronie i opiece. Na obszarach występowania stanowisk archeologicznych Ustawa z 23 lipca 2003 r. o ochronie zabytków i opiece nad zabytkami reguluje sposób postępowania organów administracji samorządowej w przypadku zgłoszenia przypadkowego odkrycia zabytków archeologicznych, odkrytych podczas inwestycji budowlanych. Na podstawie art. 32 ust. 1 ww. ustawy, „kto, w trakcie prowadzenia robót budowlanych lub ziemnych, odkrył przedmiot, co do którego istnieje przypuszczenie, iż jest on zabytkiem, jest obowiązany:

- 1) wstrzymać wszelkie roboty mogące uszkodzić lub zniszczyć odkryty przedmiot;
- 2) zabezpieczyć, przy użyciu dostępnych środków, ten przedmiot i miejsce jego odkrycia;
- 3) niezwłocznie zawiadomić o tym właściwego wojewódzkiego konserwatora zabytków, a jeśli nie jest to możliwe, właściwego wójta (burmistrza, prezydenta miasta).

2. Wójt (burmistrz, prezydent miasta) jest obowiązany niezwłocznie, nie dłużej niż w terminie 3 dni, przekazać wojewódzkiemu konserwatorowi zabytków przyjęte zawiadomienie, o którym mowa w ust. 1 pkt 3”.

Podobnie należy postępować w przypadku odkryć luźnych (art. 33 ust. 1 ww. ustawy): „Kto przypadkowo znalazł przedmiot, co do którego istnieje przypuszczenie, iż jest on zabytkiem archeologicznym, jest obowiązany, przy użyciu dostępnych środków, zabezpieczyć ten przedmiot i oznakować miejsce jego znalezienia oraz niezwłocznie zawiadomić o znalezieniu tego przedmiotu właściwego wojewódzkiego konserwatora zabytków, a jeśli nie jest to możliwe, właściwego wójta (burmistrza, prezydenta miasta)”.

W ustawie o ochronie zabytków i opiece nad zabytkami, w art. 34 ust. 1 wskazano, że osobom, które odkryły bądź przypadkowo znalazły zabytek archeologiczny, przysługuje nagroda, jeżeli dopełniły one obowiązków określonych odpowiednio w art. 32 ust. 1 lub w art. 33 ust. 1. Tego przepisu nie stosuje się do osób zajmujących się zawodowo badaniami archeologicznymi lub zatrudnionych w grupach zorganizowanych w celu prowadzenia takich badań. Warunki i tryb przyznawania nagród określa (rodzaje nagród, źródła ich finansowania i wysokość nagród pieniężnych) określa Rozporządzenie Ministra Kultury z dnia 1 kwietnia 2004 r. w sprawie nagród za odkrycie lub znalezienie zabytków archeologicznych.

W przypadku podjęcia przez Gminę Jabłonna informacji o łamaniu zapisów ustawy o ochronie i opiece nad zabytkami w zakresie ochrony zabytków archeologicznych (np. ich odkryciu i niezgłoszeniu służbom konserwatorskim tego faktu, nielegalnych poszukiwaniach za pomocą detektora metali) – należy zgłosić ten fakt służbom konserwatorskim. Podobnie należy informować służby konserwatorskie o zagrożeniach zabytków archeologicznych wynikających z przyczyn niezależnych od działalności człowieka.

Z uwagi na historię działań wojennych na obszarze Gminy Jabłonna w okresie I wojny światowej, można spodziewać się odkrycia nierozpoznanych dotychczas miejsc pochówku

VIII. Ocena stanu dziedzictwa kulturowego gminy Jabłonna – analiza szans i zagrożeń

Analiza ochrony dziedzictwa kulturowego na poziomie gminy obejmuje rozpoznanie jej mocnych i słabych stron (analiza wewnętrzna) oraz obecnych i przyszłych zmian w jej otoczeniu, czyli szans i zagrożeń (analiza zewnętrzna). Prezentowana poniżej procedura SWOT jest syntezą stanu dziedzictwa kulturowego oraz dających się zaobserwować tendencji w dziedzinie jego ochrony.

Mocne strony:

1. rozpoznany ilościowo i jakościowo zasób obiektów zabytkowych,
2. wzrost wiedzy mieszkańców Gminy Jabłonna w zakresie lokalnych zabytków i potrzeby opieki nad nimi,
3. przypisanie właściwej rangi problematyce ochrony zabytków w gminnych dokumentach strategicznych,
4. oparcie w środowisku naukowym i konserwatorskim, umożliwiające od strony kadrowej i technologicznej prawidłową realizację procesów konserwacji zabytków,
5. wzrost zaangażowania właścicieli zabytków w działaniach na rzecz opieki nad zabytkami.
6. uporządkowane cmentarze wojenne dające możliwość realizacji działań dotyczących utrwalania wiedzy na temat lokalnej historii,
7. korzystne położenie geograficzne: sąsiedztwo atrakcyjnych terenów pod względem przyrodniczym, kulturowym i krajobrazowym,

Słabe strony:

1. mało zróżnicowany i niewielki ilościowo zasób zabytków,
2. niewystarczające środki na inwestowanie w działania na rzecz poprawy stanu dziedzictwa kulturowego,
3. nieunormowany stan prawny dróg dojazdowych, dojść do cmentarzy wojennych,
4. część zabytków wpisanych do Gminnej Ewidencji Zabytków należy do osób prywatnych,
5. brak wydawnictw i publikacji na temat lokalnej historii, zabytków i dziedzictwa kulturowego,
6. brak lokalnych organizacji pozarządowych zainteresowanych badaniem lokalnej historii.

Szanse:

1. rosnąca wiedza i świadomość środowiska lokalnego o wartości dziedzictwa kulturowego,

2. prowadzenie konsekwentnej polityki planistycznej w zakresie ochrony zabytków,
3. poprawa edukacji w dziedzinie zarządzania dziedzictwem kulturowym,
4. potencjał dziedzictwa kulturowego jako czynnik stymulujący rozwój turystyki,
5. wzrost roli inicjatyw lokalnych i organizacji pozarządowych w ochronie zabytków,
6. wzrost możliwości pozyskania środków zewnętrznych na odnowę zabytków i promocję dziedzictwa kulturowego.

Zagrożenia:

1. niedostateczne zaangażowanie społeczne w opiekę nad zabytkami,
2. niedostatecznie rozwinięta edukacja na rzecz dziedzictwa kulturowego,
3. presja inwestycyjna na tereny o walorach kulturowych i przyrodniczo-kulturowych,
4. niewystarczająca promocja działań na rzecz ochrony, konserwacji i rewaloryzacji zabytków,
5. brak powszechnego zrozumienia potencjału społeczno-ekonomicznego dziedzictwa kulturowego.

IX. Cele priorytetowe i zadania programu

W latach 2019-2022 Gmina Jabłonna realizowała Gminny program opieki nad zabytkami dla Gminy Jabłonna na lata 2019-2022. Zapisane w Programie cele zostały częściowo zrealizowane. Brak realizacji niektórych z zaplanowanych działań związany był z brakiem środków finansowych w budżecie Gminy Jabłonna. W latach 2019-2022 Gmina Jabłonna nie pozyskała środków zewnętrznych na realizację niektórych działań zaplanowanych, dlatego też działania te przeniesione zostały do realizacji w bieżącym Programie.

W Programie wskazane zostały planowane zadania wynikające przede wszystkim z obowiązków Gminy Jabłonna będącej właścicielem niektórych zabytków i/lub obowiązków wynikających z powierzonego Gminie dozoru nad stanem zabytkowych grobów i cmentarzy wojennych.

Cele priorytetowe i zadania do realizacji w zakresie opieki nad zabytkami:

1. Aktualizacja i uzupełnienie bazy danych dotyczących zabytków na terenie Gminy Jabłonna:
 - 1) wprowadzenie do Gminnej ewidencji zabytków karty adresowej budynku Gminnej Biblioteki Publicznej im. Władysława Taczanowskiego w Jabłonie;
 - 2) dokonanie przeglądu wszystkich obiektów w terenie w każdym sołectwie oraz weryfikacja i aktualizacja posiadanej ewidencji,
 - 3) uzupełnienie kart adresowych obiektów o uzyskane dane i dokumentację fotograficzną,
 - 4) wprowadzanie zmian dotyczących rozbiórek, modernizacji i remontów obiektów,
 - 5) wprowadzanie zmian dotyczących stosunków własnościowych.
 - 6) weryfikacja danych dotyczących domniemanych cmentarzysk kurhanowych w Chmielu we współpracy z Lubelskim Wojewódzkim Konserwatorem Zabytków,
2. Określenie stanów własnościowych obiektów wpisanych do rejestru i ewidencji zabytków:
 - 1) uaktualnienie i określenie stanów własnościowych (właścicieli lub użytkowników nieruchomości) we współpracy z Lubelskim Urzędem Wojewódzkim oraz Starostwem Powiatowym w Lublinie,
 - 2) uaktualnienie i uzupełnienie kart adresowych zabytków o ustalone aktualne dane własnościowe obiektów.
3. Określenie stanów technicznych obiektów:
 - 1) ustalanie stanu technicznego obiektów,
 - 2) określenie niezbędnych prac remontowych obiektów, z wyłączeniem obiektów stanowiących własność osób fizycznych.
4. Podejmowanie działań w zakresie odnowy zabytków:
 - 1) pozyskiwanie środków zewnętrznych na odnowę zabytków będących w zarządzie Gminy Jabłonna:
 - a) cmentarz wojenny z I wojny światowej w Piotrkowie Pierwszym,
 - b) cmentarz wojenny z I wojny światowej w Piotrkowie Drugim,
 - c) cmentarz wojenny z I wojny światowej w Piotrkowie Drugim,

- d) cmentarz wojenny z I wojny światowej w Chmielu Drugim,
 - e) cmentarz wojenny z I wojny światowej w Tuszowie,
 - f) mogiła z I wojny światowej w Chmielu Drugim.
- 2) wsparcie finansowe i pozafinansowe parafii w zakresie odnowy zabytków.
5. Realizacja działań promujących dziedzictwo historyczne i kulturowe:
- 1) opracowanie i wydanie publikacji na temat cmentarzy wojennych znajdujących się na terenie gminy,
 - 2) opracowanie ewidencji kapliczek i krzyży przydrożnych i publikacja wykazu na stronie internetowej Gminy Jabłonna,
 - 3) zweryfikowanie i aktualizacja danych na temat zabytków na stronie www.zabytek.pl,
 - 4) uzupełnienie informacji o zabytkach na stronie internetowej Gminy Jabłonna.
6. Ochrona dziedzictwa kulturowego i przyrodniczego w otoczeniu zabytków wpisanych do Gminnej ewidencji zabytków:
- 1) nadanie statusu pomnika przyrody dla lipy rosnącej w historycznym miejscu kultu religijnego zwane „Krzaczki” lub „Boże Miłosierdzie” lub „Bożak,
 - 2) rozpoczęcie prac nad zagospodarowaniem doliny rzeki Czerniejówki w zakresie zachowania walorów historycznych i krajobrazowych otoczenia Zespołu pałacowo-parkowego w Jabłonie,
7. Edukacja w zakresie ochrony dziedzictwa kulturowego:
- 1) włączenie tematyki ochrony zabytków i dóbr kultury do zajęć szkolnych w szkołach podstawowych prowadzonych przez Gminę Jabłonna,
 - 2) publikacja materiałów dotyczących ochrony zabytków i opieki nad zabytkami w prasie lokalnej, na stronie internetowej Gminy Jabłonna oraz wszelkich opracowaniach w Gminnej Bibliotece Publicznej w Jabłonie i Centrum Kultury Gminy Jabłonna.

X. Zasady opieki nad zabytkami

Zasady opieki nad zabytkami:

1. Informowanie właścicieli obiektów o ich zakwalifikowaniu jako obiekty zabytkowe oraz o wymogach w zakresie opieki nad nimi.
2. Zapewnienie ochrony prawnej zabytkom znajdującym się na terenie Gminy Jabłonna wpisanym do rejestru zabytków województwa lubelskiego, wojewódzkiej ewidencji zabytków i gminnej ewidencji zabytków.
3. We wszystkich działaniach planistycznych, projektowych i realizacyjnych obowiązuje bezwzględny priorytet wymagań konserwatorskich. Zasady kształtowania przestrzennego i prowadzenia wszelkich inwestycji winny być podporządkowane wnioskowi i decyzjom konserwatorskim. Dotyczy to również zmiany sposobu zagospodarowania terenu, zmiany sposobu użytkowania obiektów oraz wtórnych podziałów historycznych założeń. Wszelka działalność inwestycyjna prowadzona przy tych obiektach i w obszarze objętym ochroną konserwatorską, wymaga uzyskania zezwolenia Lubelskiego Wojewódzkiego Konserwatora Zabytków w Lublinie.
4. Skierowanie wniosków o wpisanie niektórych wybranych obiektów do rejestru zabytków - uwzględnienie wniosków sformułowanych w toku przeglądów obiektów i inwentaryzacji.
5. Informowanie innych właścicieli obiektów zabytkowych o możliwościach pozyskania środków na odnowę zabytków.

XI. Instrumenty realizacji programu opieki nad zabytkami

Władze samorządowe mają do dyspozycji liczne instrumenty bezpośredniego i pośredniego oddziaływania, w tym zwłaszcza finansowe wspieranie określonych przedsięwzięć, sporządzanie miejscowych planów zagospodarowania przestrzennego gminy, inspirowanie działań niezależnych podmiotów społecznych, gospodarczych i politycznych (np. instytucji biznesowych), stymulowanie powstawania zrzeszeń publiczno-prywatnych, informowanie środowisk, opinii publicznej, władz państwowych itp. o swoich zamiarach i wpływanie na regionalną politykę kulturalną.

Zakłada się, że zadania określone w „Gminnym programie opieki nad zabytkami Gminy Jabłonna na lata 2023-2026” będą realizowane w wyniku podjęcia następujących działań:

1. współpracy władz Gminy z ministerstwem właściwym do spraw kultury i ochrony dziedzictwa kulturowego, z wojewódzkim konserwatorem zabytków, instytucjami i urzędami zajmującymi się opieką nad zabytkami i wspieraniem działań w zakresie kultywowania dziedzictwa narodowego i kulturowego, diecezją, ośrodkami naukowymi oraz właścicielami obiektów zabytkowych;
2. własnych działań władz Gminy Jabłonna:
3. tworzenia prawa miejscowego;
4. finansowanie instytucji kultury, dotacje, system ulg finansowych, nagrody, zachęty dla właścicieli i posiadaczy obiektów zabytkowych oraz należyte utrzymywanie, wykonywanie remontów i prac konserwatorskich przy obiektach zabytkowych będących własnością lub użytkowanych przez gminę;
5. realizacja projektów i programów miejscowych;
6. inne - działania stymulujące, promocyjne, edukacyjne itp.;
7. działania w ramach programów dofinansowywanych z funduszy Unii Europejskiej.
8. współpracy władz Gminy z organizacjami pozarządowymi działającymi na terenie Rzeczypospolitej Polskiej oraz na terenie innych państw, które wśród swoich zadań statutowych mają działania na rzecz opieki nad zabytkami oraz kultywowanie dziedzictwa kulturowego i narodowego.

XII. Zasady oceny realizacji Gminnego programu opieki nad zabytkami i jego aktualizacja

Monitorowanie Programu powinno być stałym i ciągłym procesem obserwacji zmian ilościowych i jakościowych wybranych zadań, dającym w efekcie informacje, co do skuteczności i słuszności podjętych działań w zakresie ochrony dziedzictwa kulturowego w Gminie Jabłonna.

Monitoring obejmował będzie następujące działania:

1. systematyczne zbieranie danych liczbowych oraz informacji dotyczących realizacji celów i zadań;
2. ocenę osiągniętych rezultatów, stopnia wykonania przyjętych celów oraz oszacowaniu kluczowych efektów Programu;
3. planowanie zmian, które zostaną zaproponowane w kolejnym Programie na lata 2027-2030.

W miarę realizacji zadań i poszczególnych projektów może nastąpić naturalna potrzeba aktualizacji czteroletniego gminnego programu ochrony zabytków i opieki nad zabytkami Gminy Jabłonna. Przyczyny takich zmian wiązać się mogą z nowymi wymogami formalnymi dotyczącymi programu, dostosowania go do ujawnionych w trakcie realizacji programu nowych zamierzeń właścicieli zabytków lub pojawienia się nowych możliwości prawnych. W związku z tym program może być aktualizowany odrębnie dla poszczególnych zadań, obejmując zmiany w ich zakresie lub może być poszerzany o nowe zadania, wynikające z bieżących potrzeb. Zmiany programu winny być opiniowane przez Lubelskiego Wojewódzkiego Konserwatora Zabytków i zatwierdzane uchwałami Rady Gminy.

Zgodnie z art. 87 ust. 5 ustawy z dnia 23 lipca 2003 r. o ochronie zabytków i opiece nad zabytkami, Wójt sporządza, co 2 lata, sprawozdanie z realizacji Gminnego Programu Opieki nad Zabytkami, które przedstawia się radzie gminy.

XIII. Źródła finansowania gminnego programu opieki nad zabytkami

Z uwagi, iż program opieki nad zabytkami jest swoistym zbiorem celów i zadań dla gminy jako terytorium administracyjnego, a nie wyłącznie dla władz terenu, także źródła finansowania nie odnoszą się wyłącznie do środków, którymi dysponuje gmina. Należy zatem przyjąć, że źródłem finansowania zadań wskazanych do realizacji w programie, będą zarówno środki, które pozostają w dyspozycji lub w zasięgu Gminy Jabłonna, jak również inne źródła (europejskie, rządowe, prywatne, itp.), tj.:

1. środki własne budżetowe gminy na realizację zadań własnych (dot. zasad udzielania i rozliczania dotacji na prace konserwatorskie, restauratorskie i roboty budowlane przy zabytku wpisanym do rejestru zabytków),
2. dotacje - zgodnie z art. 72 ustawy o ochronie zabytków i opiece nad zabytkami - na zasadach i w trybie określonym odrębnymi przepisami, prace konserwatorskie, restauratorskie roboty budowlane przy zabytkach będących w posiadaniu jednostek organizacyjnych, zaliczanych do sektora finansów publicznych, są finansowane ze środków finansowych przyznanych odpowiednio przez dysponentów części budżetowych bądź jednostki samorządu terytorialnego, którym podlegają te jednostki. Osoba fizyczna, jednostka samorządu terytorialnego lub inna jednostka organizacyjna, będąca właścicielem bądź posiadaczem zabytku wpisanego do rejestru albo posiadająca taki zabytek w trwałym zarządzie, może ubiegać się o udzielenie dotacji celowej z budżetu państwa na dofinansowanie prac konserwatorskich, restauratorskich lub robót budowlanych przy tym zabytku,
3. środki z budżetu Unii Europejskiej w ramach ogólnopolskich i wojewódzkich programów operacyjnych,
4. inne:
 - 1) finansowanie prac związanych z remontami i pracami konserwatorskimi obiektów sakralnych w znacznym stopniu jest pokrywane ze środków własnych parafii. Prace przy obiektach tego typu można także finansować ze środków budżetu państwa. Istnieje także możliwość wsparcia prac przy zabytkach sakralnych z Funduszu Kościelnego, którego jednym z zasadniczych celów jest dofinansowywanie remontów i konserwacji obiektów sakralnych o wartości zabytkowej, w tym podstawowe prace zabezpieczające obiekt.
 - 2) w przypadku niektórych projektów można pozyskać środki z Narodowego Funduszu Ochrony Środowiska i Gospodarki Wodnej. Dotyczy to dofinansowania konserwacji zabytkowych parków wpisanych do rejestru zabytków oraz dofinansowania publikacji związanych z ochroną dziedzictwa kulturowego i przyrodniczego,
 - 3) środki finansowe na utrzymanie, remonty i rewitalizację grobów i cmentarzy wojennych należy występować do Wojewody Lubelskiego.

XIV. Postanowienia końcowe

Realizacja programu poddana będzie ocenie Rady Gminy Jabłonna po upływie dwóch lat od jego uchwalenia.

W sprawach nieuregulowanych w programie mają zastosowanie obowiązujące przepisy prawa.