

SAMORZĄD GMINY TARŁO W LATACH 1918-1939



**OPRACOWAŁ
LESZEK ZUGAJ**

PIERWSZE LATA II RP



- Obszar współczesnej Niedźwiada w okresie II RP należał do dawnej gminy Tarło w powiecie lubartowskim.
- Gminę Tarło powołano w połowie XIX wieku. Do 1915 roku funkcjonowała w ramach Królestwa Polskiego w zaborze rosyjskim.
- w okresie 1915-1918 okolice Niedźwiady pozostawały pod wojskową okupacją austro-węgierską ,
- w początkach listopada 1918 roku okupacyjne wojska opuściły gminę Tarło.
- w pierwszych dniach listopada 1918 roku rozpoczęła się organizacja państwa polskiego. W jego skład włączono również powiat lubartowski.

PIERWSZE LATA II RP c.d.



- Polska w pierwszych latach po odzyskaniu niepodległości była w zupełnie innej sytuacji, niż na przykład u progu III RP,
- w 1918 roku należało najpierw obronić państwo, umocnić granice i zorganizować władze centralne,
- u progu odzyskania niepodległości postanowiono utrzymać dawne systemy samorządu w poszczególnych dzielnicach i dopiero w następnych latach wspólnie dojść do jednego systemu ustroju samorządowego,
- podobnie było także w innych obszarach ustroju społecznego i gospodarczego. Ta decyzja była jak najbardziej racjonalna w tworzącym się na nowo państwie. Do lat 30. XX wieku utrzymywały się różnice ustrojowe między dawnymi zaborami,
- przyjęto podział administracyjny na województwa, powiaty i gminy. Granice województw wyznaczono na nowo, jednak w dużej części w oparciu o dawne granice zaborów. Granice powiatów i gmin pozostawiono bez zmian.

Okolice Niedźwiady w okresie II RP – podział administracyjny

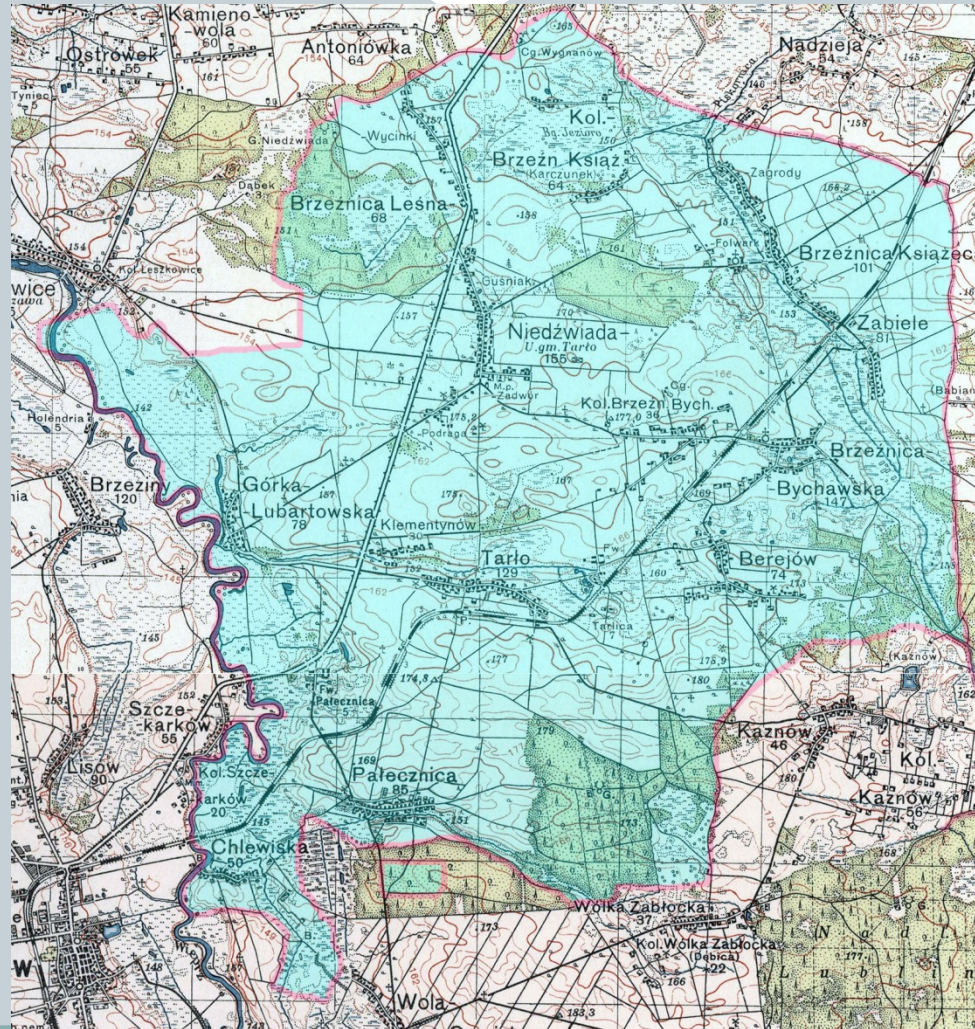


- Generalnie podział administracyjny z okresu zaborów nie zmienił się,
- Obszar gminy Tarło, należał do powiatu lubartowskiego i wszedł w skład nowo powołanego województwa lubelskiego (od 1919 roku),

Mapa administracyjna z 1933 r.



Szczegółowa mapa podziału administracyjnego w okresie II RP



Statystyka gminy Tarło



	Obszar w km kw.	liczba domów	Liczba ludności
w 1921 roku	9,2	1 070	6 733
w 1931 roku	9,2	1 110	7 121

Miejscowości gminy w 1921 roku



Miejscowość	Charakter miejscowości	Liczba domów	Liczba mieszkańców
Berejów	Kolonia	38	274
Berejów	Wieś	33	196
Brzeźnica Bychawska	Kolonia	84	494
Brzeźnica Bychawska	Wieś	84	453
Brzeźnica Książęca	Kolonia	60	375
Brzeźnica Książęca	Wieś	97	560
Chlewiska	Wieś	45	266
Górki Lubartowskie	Wieś	86	521
Klementynów	Kolonia	22	143

Miejscowości gminy w 1921 roku c.d



Miejscowość	Charakter miejscowości	Liczba domów	Liczba mieszkańców
Niedźwiada	Kolonia	110	695
Niedźwiada	Wieś	108	695
Pałecznicza	Folwark	4	136
Pałecznicza	Wieś	103	662
Podpałecznicza	Wieś	13	95
Tarło	Folwark	5	80
Tarło	Wieś	113	693
Zabiele	Kolonia	24	135
Zabiele	Wieś	50	297

Społeczność gminy Tarło



- Według danych z 1921 roku gminę zamieszkiwało 6 733 mieszkańców. W tym 6 622 katolików, 82 osób wyznania mojżeszowego, 26 prawosławnych (wieś Zabiele). Pod względem narodowościowym mieszkało 6 639 Polaków, 66 Żydów, 27 Rusinów oraz 1 Rosjanin.

Gospodarka gminy



- Opis gminy z 1928 roku: *Obszar gminy wynosi ogółem 19 272 morgów. Ziemi ornej jest 11 701 morgów, łąk i pastwisk 4 950 morgów. Koło wsi Chlewiska przepływa Wieprz, na której jest duży most drewniany. Lasów gmina liczy 2 434 morgi. Spotyka się kozy, dziki, lisy, borsuki i zające. Większa własność zajmuje 1 595 morgów ogólnego obszaru.*

Gospodarka gminy c.d.



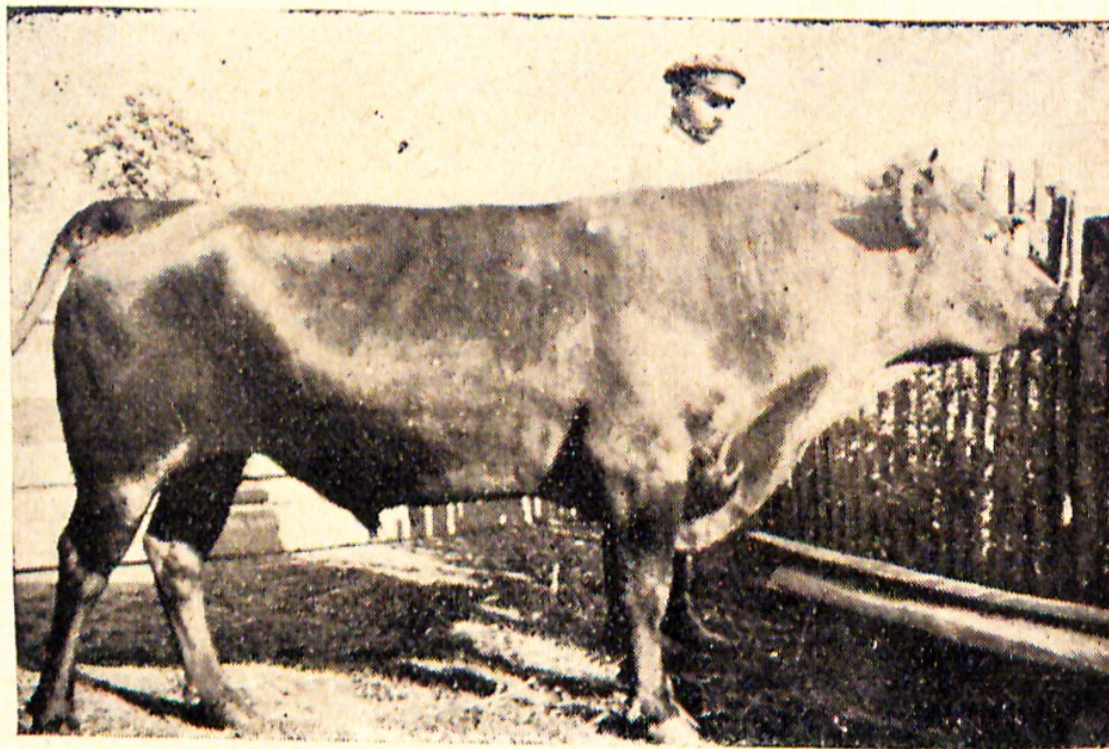
- *Przemysł w gminie słabo rozwinięty. Jest jeden młyn motorowy, 3 olejarnie, 2 spółki mleczarskie i 11 wiatraków. Natomiast liczba rękodzielników jest znaczna, bo sięga cyfry 68. Najwięcej jest szewców (17-tu), potem cieśli (14-tu) i kowali (14 –tu) i wreszcie 11-tu koszykarzy. Ponadto jest bednarz, ślusarz, pięciu krawców i 3 –ch kołodziei. Pszczelnictwo dobrze postawione. Jest 39 właścicieli na 806 uli. (...) Handel w gminie nie istnieje. Ludność zbywa się w produkty na targach w Lubartowie i Ostrowie.*

Gospodarka gminy c.d.



- Opis gminy z 1931 roku: *Gleba na terenie gminy jest w 60% piaszczysta, reszta gliniasto-piaszczysta i bardzo mało gliniastej. Aby podnieść kulturę drobnych gospodarstw prowadzonych było szereg poletek doświadczalnych i akcja propagandy stosowania sztucznych nawozów przyjęła się zupełnie dobrze. Obecnie władze gminne pracują bardzo intensywnie w kierunku poprawienia rasy bydła i w tym celu sprowadzono jednego buhaja czerwonej rasy polskiej. Rozwijają się bardzo pomyślnie istniejące tu 3 mleczarnie spółdzielcze, z których jedna ma filię.*

Gospodarka gminy Tarło



Buhaj czerwonej rasy polskiej (własność
gosp. p. Rybaka gm. Tarło, pow. lubart.).

Gospodarka gminy

TARŁO.

Wieś i gmina V-ge et commune (z przyn.: Berejów, Zabiele), powiat Lubartów, sąd pok. Lubartów, sąd okręg. Lublin, 693 mieszk. linja kol. Lublin-Luków & Lubartów & Tarło. (y compris: Berejów, Zabiele), distr. de Lubartów, just. de paix Lubartów, trib. Lublin, d'arr-t Lublin, 693 habitants linje de Lublin-Luków & Lubartów & Tarło.

Właściciele ziemscy (propriétaires fonciers): Bartkiewicz Bron. (240).
Cegielnie (briqueteries): Robak F. (Brzeźnica).

Kaszarnie (fabr. de gruaux): Bronisz J.

Kolodzieje (charrons): Kazanowski J.

Kowale (forgerons): Grodek T.

Krawcy (tailleurs): Kot L.

Mleczarskie zakłady (laiteries):

×Spółdzielnia Mleczarska (B.) —

×Spółdzielnia Mleczarska, Sp. z o.o.

Mierogacina — handel (march. de porcs): Prusiek S.

Spżywcze artykuły (comestibles):

Szumilo S. (B.) — Twardzisz M.

— ×Zebrowska A.

Szewocy (cordonniers): Walczak (Z.).

Wiatraki (moulins à vent): Budzyski J. — Górski F. (Z.) — Zabłocki A.

NIEDŹWIADA.

Wieś i kolonja, V-ge et colonie, gmina Tarło, commune de pow. Lubartów, distr. de Lubartów, sąd pok. Lubartów, just. Lubartów, sąd de paix Lubartów, okręg. Lublin, 1353 mieszkańc. Lublin, 1353 $6\frac{1}{2} \times (3 \text{ km})$ Tarło & Lubartów & Tarło & Lubartów.

Bydło — handel (marchands de bestiaux): Wasersztrem P.

Cieśle (charpentiers): Wójtowicz A.

Feleserzy (barbiers - chirurgiens): Musik J.

Kaszarnie (fabr. de gruaux): Woźniak S.

Kolodzieje (charrons): Żytkowski F.

Kooperatywy (coop.ratives): „Ju-trzenka”.

Kowale (forgerons): Brudkowski A.

Mleczarskie zakłady (laiteries):

×Spółdzielnia Mleczarska.

Młyny (moulins): Woźniak Fr. (mot).

Olejarnie (huileries): Woźniak F.

Spżywcze artykuły (comestibles):

×Bodzak W.

Stolarze (menuisiers): Mazur P.

Wiatraki (moulins à vent): Skulimowski J. — Zawadzki H.

Radomski B.

Zboże (grains): Ciechanowski Z.

Samorząd byłego Królestwa Polskiego 1918- 1933

Obszar byłego Królestwa Polskiego obejmował centrum kraju i województwa: warszawskie, kieleckie, łódzkie, lubelskie i częściowo białostockie.

- Na obszarze byłego Królestwa Polskiego (województwa centralne) zachowano w mocy ukaz carski z marca 1864 roku „o gminach wiejskich”, czyli rosyjski system samorządu gminnego,
- ukaz carski został zmodyfikowany dekretem Naczelnika Państwa z 27 listopada 1918 , który demokratyzował ustrój samorządowy oraz powołał nowy organ w ustroju gmin wiejskich – radę gminy.

Organy uchwałodawcze gmin



- Na poziomie całej gminy głównym organem uchwałodawczym było zebranie gminne, czyli spotkanie, zwołane przez wójta, wszystkich uprawnionych mieszkańców gminy,
- od 1918 roku wprowadzono także rady gminy – organ uchwałodawczy złożony z 12 radnych oraz 6 zastępców,
- na poziomie gromad (sołectw) organem uchwałodawczym było zebranie gromadzkie.

Zebranie gminne



- Tradycja zebrania gminnego wywodziła się z dawnych czasów i została usankcjonowana w ukazie carskim z 1864 roku, podtrzymano je w 1918 roku,
- zebrania odbywały się kilka razy w roku najczęściej pod gołym niebem. Prowadzący obrady wójt lub sekretarz stali na podwyższeniu (kamieniu),
- Uprawionymi do uczestnictwa byli wszyscy pełnoletni (cenzus 21 lat) mieszkańcy gminy zamieszkujący ją co najmniej od 6 miesięcy (także kobiety). W zebraniu mogło uczestniczyć do kilku tysięcy ludzi, najczęściej było to kilkaset osób lub tylko kilkadziesiąt. Do głównych uprawnień zebrania gminnego należało:
 - wybór wójta i radnych gminy,
 - uchwalenie budżetu gminy,
 - decydowanie o najważniejszych sprawach dotyczących całej gminy (na przykład rozporządzenie majątkiem gminy),
- zebrania gminne były bardzo krytykowane przez współczesnych. Niełatwo było bowiem w tłumie ułożyć budżet, natomiast bardzo łatwo było o demagogię. Prym wiedli wiejscy krzykacze.

Zebranie gminne



- W obradach zebrania gminnego mogło uczestniczyć kilka tysięcy osób. W praktyce uczestniczyło kilkaset osób, czasem tylko kilkadziesiąt. Wszystko zależało od tematu obrad,
- Uchwalenie budżetu i wybór wójta zawsze zwiększało frekwencję.
- Z zachowanej dokumentacji wynika, że mieszkańcy gminy Tarło niezbyt chętnie uczestniczyli w zebraniach gminnych. Pewnego dnia przyszło tylko około 20 osób (np. 19 października 1929).

Rada gminy



- Radę gminy wprowadził dekret z 27 listopada 1918 roku,
- pierwsze rady gminy wyłoniono na przełomie 1918 i 1919 roku, w grudniu i styczniu,
- grupę 12 radnych oraz 6 zastępców wybierało zgromadzenie (zebranie) gminne,
- przewodniczącym rady gminy był z urzędu wójt gminy,
- kadencja rady wynosiła 3 lata, jednak pierwszą kadencję przedłużano kilkakrotnie,
- nie funkcjonował jeden termin wyborów samorządowych. W każdej gminie odbywało się to indywidualnie,
- polityka gminna to była domena mężczyzn. Kobiety niezwykle rzadko zajmowały funkcje radnych, jak też jakiegokolwiek stanowiska gminne,

Kompetencje rad gmin



- Przygotowanie wniosków i budżetu pod obrady zgromadzenia gminnego oraz czuwanie nad wykonaniem jego uchwał;
- zawiadywanie nieruchomościami i funduszami należącymi do gminy lub przez nią zarządzanymi,
- kierownictwo i nadzór nad instytucjami
i zakładami gminnymi,
- mianowanie, kontrola i usuwanie urzędników gminnych, (nominację i zwalnianie pisarza zatwierdzała jednak władza nadzorcza),
- kontrola działalności wójta.

Rady Gminy



- Pierwsze wybory do rad gmin przeprowadzono w grudniu 1918 roku,
- Kolejne wybory radnych miały miejsce w 1927 roku,
- Następne około 1930 roku,

Rada Gminy Tarło w latach 1919-1933



- Radni Gminy Tarło wybrani w grudniu 1918 roku, pełnili mandat do 1927 roku. Byli to: Michał Budzyński, Jan Wiącek, Jan Sysiak, Jan Malesa, Kacper Kosik, Jan Lipski, Antoni Kozik, Wawrzyniec Wronowski, Edmund Szczęsny, Franciszek Kosior, Tomasz Greguła, Stanisław Nowakowski,
- W 1930 roku radnymi byli: Antoni Zabłocki, Jan Lipski, Jan Januszak, Franciszek Gdula, Jan Niewiadomski, Jan Bartkowicz, Jan Szostak, Stanisław Kosak, Michał Kwiatek i Jan Wróbel.

Organy wykonawcze gminy



- Organami wykonawczymi byli: wójt na poziomie gminy oraz sołtys na poziomie gromady (sołectwa)
- Funkcje te wywodziły się z odległych czasów. Niegdyś były to synonimy.
- Od XIX wieku gminą zarządzał wójt, na czele gromady (wsi) stał sołtys

Hierarchia władz gminy



zgromadzenie gminne

wójt

Rada
gminy

sekretarz

urząd
gminy

komisje
rady gminy

Wójt gminy – wybór



- Wójta oraz jego zastępcę - podwójciego, wybierało zebranie gminne pod przewodnictwem najstarszego sołtysa,
- w przypadku tylko dwóch zgłoszonych kandydatów przyjmowano ich przez akklamacje
- gdy zgłoszono więcej niż dwóch kandydatów głosowano „systemem kreskowym”. Wybory podchodzili do dużego arkusza papieru i stawiali kreskę przy swoim kandydacie. W dużym tłumie ludzi nie zawsze weryfikowano uprawnienia do głosowania. Często wybory kończyły się awanturami i skargami,
- od 1927 roku narzucono tajne wybory wójtów za pomocą białych kartek, na których zapisywano nazwisko kandydata i wrzucano je do urny. Problemem było jednak brak powszechnej umiejętności pisania,
- ludność wiejska niechętnie odnosiła się do tajnych wyborów, które rodziły nieufność i podejrzenia o machinacje wyborcze przy liczeniu głosów.

Wójt gminy – wybór c.d.



- Protokół wyborczy z dwoma kandydatami, którzy zebrali największą liczbę głosów wysyłano do starosty celem zatwierdzenia,
- starosta w oparciu o własną wiedzę i raporty Policji Państwowej zatwierdzał pierwszego na liście na wójta i drugiego na podwójciego. Starosta mógł odwrócić kolejność i na przykład kandydat na podwójciego zostawał wójtem.
- Starosta mógł też odmówić zatwierdzenia obydwu lub jednego z kandydatów i czynności wyborcze należało powtórzyć. Bez zgody starosty gmina nie mogła wybrać swojego wójta.

Uprawnienia wójta



- Kadencja wójta i podwójciego trwała 3 lata,
- wójt reprezentował gminę na zewnątrz, przewodził obradom zebrania gminnego (chyba, że przeprowadzano wybór wójta),
- przewodził radzie gminy,
- kierował bieżącą działalnością urzędu gminy,
- wykonywał uchwały zebrania gminnego i rady gminy,
- posiadał klucz do kasy gminnej,
- posiadał uprawnienia policyjne,
- wójt pełnił jeszcze różnorakie inne funkcje zlecone przez państwo, także policyjne, na przykład: pobór do wojska, egzekwowanie podatków państwowych itd.

Symbol władzy wójtowskiej – ozdobny medal noszony na łańcuszku na szyi



Typowy wójt tamtych czasów



- Wójtami najczęściej byli średniozamożni miejscowi chłopci. Zwracano uwagę na dobre gospodarowanie, szacunek w społeczności wiejskiej.
- własne gospodarstwo było niemal konieczne wśród wójtów. Cel był bardzo praktyczny, bowiem w razie defraudacji funduszy gminnych władze skarbowe zajmowały gospodarstwo wójta,
- preferowano wysokie osoby, silne, które w razie awantur mogły postawić na swoim. Porywczy wójt znany z serialu „Ranczo”, przypomina przedwojennych wójtów,
- Pensja wójta była bardzo niska, wójtowie nie byli etatowymi pracownikami urzędu gminy, łączyli funkcje wójta z pracą w swoim gospodarstwie,
- umiejętność pisania i czytania nie była konieczna do objęcia funkcji wójta, szczególnie w pierwszych latach po odzyskaniu niepodległości. Przeciętne wykształcenie kończyło się na kilku klasach szkoły powszechnej. W następnych latach sytuacja uległa poprawie.

Wójtowie gminy



- W grudniu 1918 roku wójtem gminy został **Stanisław Palenciak**,
- W październiku 1923 roku nowym wójtem został **Piotr Żytkowski**, podwójcim Kazimierz Kryński,
- W 1927 roku wybrano wójta **Kazimierza Kryńskiego**, podwójcim Piotra Żytkowskiego,
- Na temat wójta Kryńskiego zapisano w 1930 roku:
Jest też prezesem mleczarni, członkiem Rady Stowarzyszenia Spółdzielni Spożywców, członkiem Rady Powiatu, Stowarzyszenia Spożywców, skarbnikiem Dozoru Szkolnego itp.

z czasopisma „Przebój”



Pisarz gminy (sekretarz)



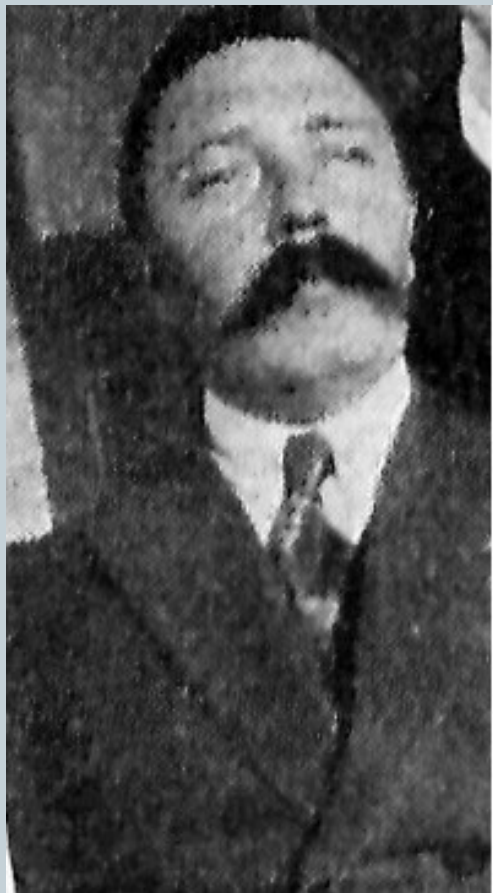
- W ustawodawstwie rosyjskim funkcjonowało określenie „pisarz”, w II RP posługiwano się określeniem „sekretarz” ,
- sekretarza powoływała i odwoływała rada gminy w porozumieniu z władzami powiatowymi,
- sekretarz jako główny pracownik gminy musiał posiadać odpowiednie wykształcenie
i ponosił cały trud pracy biurowej, niemal wszystkie dokumenty gminne przechodziły przez jego ręce,
- sekretarz był stałym pracownikiem gminy, najlepiej wynagradzanym (przeciętnie trzy razy lepiej niż wójt),
- Czasem to właśnie sekretarz kierował całą gminą, gdy na przykład wójt był mało rozgarniętym człowiekiem,
- Bardzo często sekretarze inicjowali akcje społeczne, stali na czele straży pożarnych, kółek rolniczych i innych organizacji.

Sekretarze gminy Tarło 1918-1933



- Pierwszym znanym sekretarzem był **Leopold Skrzypiec**,
- Od 1923 roku na tym stanowisku zatrudniono **Jana Ziębę**.
- We wrześniu 1924 roku kolejnym sekretarzem został **Antoni Stec**.
- W 1928 roku na tym stanowisku zatrudniono **Leonarda Niezabitowskiego**, pochodził z powiatu puławskiego, w samorządzie pracował od 1921 roku, pracował w gminie Tarło przynajmniej do 1938 roku,

czasopisma „Przebój”



Urząd gminy



- Nie wszystkie gminy posiadały własne budynki. Często wynajmowano potrzebne pomieszczenia,
- nad wejściem umieszczano godło i nazwę urzędu gminy,
- wnętrza najczęściej były ciasne i składały się często tylko z dwóch pomieszczeń.
W oknach montowano kraty z uwagi na kasę gminy (metalowa kasetka),
- ściany wypełnione były urzędowymi obwieszczeniami, umieszczano tam także godło i portret prezydenta,
- używano prostych stołów kuchennych z szufladami, na wyposażeniu były też szafki na akta,
- na wyposażeniu urzędu gminy był też krucyfiks do składania przysięgi przez podsołtysów.

Pracownicy urzędu gminy



- Jak wspomniano wyżej głównym pracownikiem UG był sekretarz gminy,
- w miarę potrzeb i zamożności danej gminy zatrudniano także jednego lub więcej pomocników sekretarza, jego zastępców,
- do pracowników UG należał też woźny, który pełnił funkcję gońca, pomocnika, stróża, konserwatora i palacza pieców,
- woźny pilnował także aresztu gminnego.

Urząd gminy Tarło



- W okresie I wojny światowej budynek UG Tarło uległ całkowitemu zniszczeniu, pozostały tylko ruiny, brak dokładnych danych o jego umiejscowieniu, być może w Tarle, może w Pałeczniczy lub Niedźwiadzie,
- W 1922 roku gmina kupiła od prywatnej osoby plac oraz budynek do remontu w Koloni Niedźwiada i rozpoczęła budowę nowej siedziby.
- Był to trudny czas prac budowlanych, bowiem szalała inflacja i dotacje państwowe były niewystarczające,
- Do remontu gmachu użyto cegieł ze starego budynku, ludność pracowała przy budowie w ramach szarwarków

Urząd Gminy Tarło – pracownicy



- W latach 20. XX wieku w UG pracowali pomocnicy sekretarza: Kazimierz Lisek i Aleksander Wrzos,
- W UG pracował też woźny gminny Andrzej Paśnik,

Gromada wiejska 1918-1933



- Każda gmina składała się głównie z gromad (sołectw), czyli jednostek pomocniczych,
- gromadę tworzyła jedna, większa wieś wraz z przysiółkami,
- wspólnoty gromadzkie wywodziły się z zamierzchłych czasów i posiadały często własny majątek (na przykład grunty),
- obok gromad funkcjonowały folwarki dworskie, gdzie wszelkie uprawnienia posiadał właściciel ziemski.

Zebranie gromadzkie



- Zebranie gromadzkie było zgromadzeniem uprawnionych mieszkańców danej gromady (wsi, sołectwa),
- gromada była instytucją stanową. Wszelkie uprawnienia (prawo głosu) posiadali tylko gospodarze posiadające co najmniej 3 mórg gruntu,
- zebranie gromadzkie wybierało sołtysa i decydowało o najważniejszych sprawach wspólnoty gromadzkiej,
- uchwały zebrania gromadzkiego zapisywano w specjalnej księdze przechowywanej przez sołtysa.

Sołtys



- Organem wykonawczym gromady był sołtys wybierany przez zebranie gromadzkie na okres trzech lat,
- wybór sołtysa oraz podsołtysa (zastępcy sołtysa) zatwierdzał starosta,
- wybory sołtysa zarządzał wójt, w wyjątkowych przypadkach starosta,
- sołtys składał przysięgę służbową przed starostą, podsołtys przed wójtem,
- wynagrodzenie sołtysa było symboliczne,
- sołtys który nie zgadzał się z wyborem lub chciał zrezygnować z funkcji w trakcie kadencji miał bardzo duże trudności. Mógł nawet trafić do więzienia za uchylanie się od obowiązków,

Kompetencje sołtysa



- Sołtys służbowo podlegał wójtowi i staroście,
- wykonywał uchwały zebrania gromadzkiego, a także polecenia wójta i starosty,
- sołtys zbierał podatki, opłaty, wydawał zaświadczenia (na przykład świadectwa pochodzenia zwierząt),
- przekazywał zarządzenia gminne i państwowe, czasem także prznosił zwykłą pocztę,
- sołtys dokonywał rozkładu podwód (obowiązki przewożenia urzędników i nauczycieli), organizował warty nocne oraz prace szarwarkowe (obowiązkowe prace ludności wiejskich na drogach publicznych).

Sołtysi gminy Tarło w latach 20. XX wieku



Sołectwo	Imię i nazwisko sołtysa
Berejów	Aleksander Grabowski, następnie Ludwik Niewęgłowski
Brzeźnica Bychawska	Paweł Sidor, następnie Ignacy Matyjaszczuk
Brzeźnica Bychawska kolonia	Paweł Butrym, następnie Feliks Bodzak (od 23 sierpnia 1919)
Brzeźnica Książęca kolonia	Kazimierz Komarka
Brzeźnica Książęca wieś	Wojciech Kudła s. Jana
Chlewiska	Jan Fajgiel s. Wilhelma
Górka Lubartowska	Szczepan Michowski
Klementynów	Jan Gdula, od 1919 roku Władysław Błażyński
Niedźwiada	Andrzej Szostak
Niedźwiada kolonia	Jan Szymula
Pałecznicza	Franciszek Gdula
Zabiele	Antoni Serwejuk

Nadzór nad działalnością gminy



- W okresie międzywojennym istniał bardzo rozbudowany nadzór nad działalnością samorządu gminnego. Była to pozostałość z czasów zaborów, wynikało także z autorytarnego systemu państwa od 1926 roku (sanacja),
- bezpośrednim przełożonym wójta gminy był starosta – powoływany przez władze centralne,
- w praktyce starostowie ingerowali w skład rady gminy, obsadę osobową urzędów gmin, w tym wójtów, decydowali o obsadzie sołtysów, ingerowano w kwestie budżetowe,
- w tamtym okresie bez dobrych relacji ze starostą gmina nie mogła normalnie funkcjonować,
- nadzór sprawowały także władze wojewódzkie, w razie uchybień wójtów odwoływał wojewoda na wniosek starosty.

Wojewoda lubelski A. Remiszewski



P. Antoni Remiszewski — ustępujący Wojewoda Lubelski.

Nowa ustawa samorządowa z 1933 roku



- W marcu 1933, po wielu latach przygotowań, uchwalono ustawę *O częściowej zmianie ustroju samorządu terytorialnego*,
- ustawa scaliła dotychczasowe systemy ustroju lokalnego w całym kraju, z wyjątkiem autonomicznego województwa śląskiego, zaprowadzając w całym kraju rosyjski system gmin zbiorowych (rozważano też wprowadzenie gmin jednostkowych)
- według nowej ustawy każda gmina wiejska była *samorządną jednostką terytorialną, osobą prawa publicznego i podmiotem praw majątkowych* (art. 10.),
- ustawa powstała w okresie autorytarnych rządów sanacji wprowadziła zatem wiele rozwiązań silnie wiążących samorząd z polityką państwa.

Organy uchwałodawcze wg nowej ustawy



- Nowa ustawa zlikwidowała zebrania gminne. Była to wielka zmiana, bowiem organ ten funkcjonował od 1864 roku, jako symbol demokracji bezpośredniej,
- organami uchwałodawczymi w gminie stały się: rada gminy, zebranie gromadzkie oraz rada gromadzka na poziomie gromady (sołectwa)
- ustawa określiła ogólnie uprawnienia rady gminy następująco:
stanowienie o dobrowolnym podejmowaniu zadań o charakterze publicznym, jeżeli nie sprzeciwiają się temu postanowieniu ustaw szczególnych oraz jeżeli zadania te nie są zastrzeżone innym związkom publiczno-prawnym,
- w ustawie szczegółowo, enumeratywnie, określono uprawnienia rady gminy oraz zebrania gromadzkiego, była to nowość.

Rada Gminy 1933-1939



- Rada gminy wybierana była pośrednio, przez kolegium złożone z radnych gromadzkich, sołtysów i podsołtysów wszystkich gromad,
- głosowanie przeprowadzano w sposób tajny na zgłoszone listy kandydatów. Generalnie system wyborczy był dość skomplikowany i mało czytelny dla mieszkańców wsi,
- bierne prawo wyborcze przysługiwało osobom po ukończeniu 24 lat,
- liczba radnych zależała od wielkości gminy, najczęściej było to kilkanaście osób,
- kadencja rady gminy wynosiła 5 lat,
- pierwsze wybory przeprowadzono na przełomie 1933 i 1934 roku, kolejne wiosną 1939 roku,
- w wyborach preferowano prorządowe listy kandydatów na radnych. Listy opozycyjne często unieważniano pod różnymi pretekstami.

Uprawnienia rady gminy



- Rada gminy wybierała zarząd gminy – organ wykonawczy gminy,
- powoływała komisje gminne, w tym obligatoryjnie komisję rewizyjną,
- określała rodzaj i ilość stanowisk służbowych w UG,
- uchwałała budżet, decydowała o podatkach lokalnych, majątku gminnym,
- rada gminy kontrolowała poczynania zarządu gminy, szczególnie w kwestii wykonania budżetu.

Rada gminy Tarło 1934-1939



- Michał Kwiatek, Andrzej Łukasik, Bronisław Listosz, Franciszek Stryk (?), Stanisław Goździkowski, Jan Niewiadomski, Antoni Sysiak, Michał Matyjaszczyk, Tomasz Bronisz, Józef Kwiatkowski, Michał Nakonieczny, Czesław Kryński, Karol Gdula, Roman Mika, Jan Misiak i Franciszek Woźniak

Rada Gminy 1934-1939



- Gmina Tarło dała przykład dużego patriotyzmu w okresie tuż przed II wojną światową. Zbierano składki na uzbrojenie kraju.
- Kilkakrotnie Rada Gminy Tarło wystosowywała rezolucje popierające władze kraju. Tak było w 1938 i 1939 roku. W jednej z nich pisano: *W każdej okoliczności będziemy stać wiernie przy Panu Prezydencie i Naczelnym Wodzu*

Wójt gminy



- Wójta wybierała rada gminy w wyborach tajnych spośród kandydatów zgłoszonych przez radnych. Bierno prawo wyborcze przysługiwało kandydatom posiadającym przynajmniej 30 lat,
- wójt nie musiał być mieszkańcem danej gminy,
- wójt przewodził radzie gminy, komisjom gminnym (bez rewizyjnej), stał na czele zarządu gminy, reprezentował gminę na zewnątrz,
- w przypadku realizacji zadań zleconych przez państwo odpowiadał osobiście,
- wójt składał przysięgę służbową przed starostą,
- od 1933 roku wprowadzono funkcję wójtów zawodowych. Należało jednak spełniać szereg kryteriów, na przykład wykształcenia i doświadczenia zawodowego .

Wójtowie gminy



- Wójtem na początku 1934 roku wybrano ponownie **Kazimierza Kryńskiego**,
- W początkach 1938 roku kolejnym wójtem został **Stanisław Polichańczuk**.
- Wiosną 1939 roku przeprowadzono ostatnie wybory samorządowe. Wójtem gminy został **Kazimierz Oniszko**.

Zarząd gminy – organ wykonawczy



- Do zarządu gminy należeli: wójt, podwójci oraz 2-3 członków zarządu,
- członków zarządu wybierała i odwoływała rada gminy,
- regulamin wyborczy był dość skomplikowany, a wybory nadzorował starosta. Członkami zarządu mogli zostać radni, jednak w takim przypadku tracili mandat,
- zarząd gminy debatował na sesjach (przeciętnie raz w miesiącu) sporządzając protokoły,
- w sesjach zarządu uczestniczył sekretarz z głosem doradczym,
- kadencja członków zarządu wynosiła 5 lat.

Uprawnienia zarządu gminy



Do głównych uprawnień zarządu gminy należały:

- przygotowanie zagadnień pod obrady rady gminy,
- ustalanie planu (projektu) budżetu (tak zwany preliminarz),
- decydowanie o zaciąganiu pożyczek,
- rozpatrywanie ofert w przetargach,
- decydowanie o dzierżawie majątku gminnego,
- podjęcie decyzji o kolejności realizacji wydatków budżetowych.

Zarząd gminy Tarło 1934-1939



- W skład Zarządu Gminy Tarło w 1934 roku wchodziłi:

Nazwisko i imię	funkcja
Kryński Kazimierz	Wójt gminy – przewodniczący
Oniszko Kazimierz	Podwójci
Polichańczuk Stanisław	Ławnik
Chaber Ludwik	Ławnik
Chromiński Tadeusz	Ławnik (od 1938 r.)

Zdjęcie ze zbiorów Biblioteki w Niedźwiadzie



Opis zdjęcia



- Od lewej od góry: Sobich- stójkowy i stróż gminny, drugi od lewej Aleksander Wrzos – pomocnik sekretarza, piąty od lewej Leonard Niezabitowski – sekretarz gminy. Siedzą od lewej: Michał Matyjaszczyk, Antoni Sysiak (radni), czwarty od lewej Stanisław Polichańczuk- wójt gminy (ma na piersi odznakę wójtowską). Obok niego siedzi (piąty z lewej) Tadeusz Chromiński- dziedzic Pałeczniczy i Piotr Żytkowski- radny

Sekretarz gminy



- Według nowej ustawy sekretarz gminy był jedynym obligatoryjnym pracownikiem biura zarządu gminy (urzędu gminy),
- po 1933 roku szczegółowo określono warunki przygotowania zawodowego sekretarza, staż pracy. Warunki te były dość podobne do współczesnych.
- w tym okresie prowadzono wiele kursów i szkół dla sekretarzy gmin.
- Sekretarze gmin często byli jednymi z nielicznych wykształconych mieszkańców gminy. Etos tamtych czasów nakładał na nich także obowiązki pracy społecznej. Bardzo wielu z nich inicjowało zakładanie straży pożarnych, kółek rolniczych, spółdzielni itp.

Biuro zarządu gminy



- Od 1933 roku urząd gminy zwano „biurem zarządu gminy” – był to organ pomocniczy zarządu gminy,
- regulamin biura określała rada gminy,
- w typowym biurze zarządu gminy pracował sekretarz, kilku jego zastępców oraz woźny,
- ustawy i rozporządzenia regulowały szczegółowo czynności w biurze, obieg dokumentów, rejestrację korespondencji itp.
- w tym okresie następowała coraz większa biurokracja, nakładanie różnorodnych obowiązków na samorząd gminny, wymuszało to powstawanie w biurach specjalizacji pracowników – referatów oraz wzrost zatrudnienia.

w 1934 roku



Stanowisko	Imię i nazwisko
Sekretarz	Leonard Niezabitowski
I pomocnik sekretarz	Aleksander Wrzos
II pomocnik	Michał Szadkowski
Praktykant	Hieronim Koziół
Woźny gminy	Feliks Sobich

Gromada - jednostka pomocnicza



- W latach 1933-1935 przeprowadzono w całym kraju podział na gromady (sołectwa) – jednostki pomocnicze,
- na ziemiach byłego zaboru pruskiego i austriackiego gromady tworzone w oparciu o byłe gminy jednostkowe,
- w skład gromad włączono także folwarki, co oznaczało kres pewnej niezależności administracyjnej ziemian na wsiach,
- gromady powołano na mocy rozporządzenia poszczególnych wojewodów,
- na czele gromady (sołectwa) stało zebranie gromadzkie, rada gromadzka oraz sołtys jako organ wykonawczy.
- w ustawie z 1933 roku niezwykle podkreślono rolę gromady.

W zamyśle ustawodawcy miał to być główny organ samorządu wsi. Niestety nie dano gromadzie odpowiednich narzędzi i środków finansowych, tak więc gromady nie mogły w pełni rozwinąć swoich możliwości.

Zebranie gromadzkie i rada gromadzka



- W każdej gromadzie funkcjonowało zebranie gromadzkie – wiec wszystkich uprawnionych mieszkańców gromady (wiek powyżej 24 lat, zrezygnowano z obowiązku posiadania gruntu),
- w większych gromadach (powyżej 200 mieszkańców) powoływano także stały organ – radę gromadzką, na kształt dzisiejszych rad sołeckich,
- rady gromadzkie funkcjonowały kadencyjne na okres 5 lat. W skład organu wchodził: sołtys, podsołtys oraz radni gromadzcy (od 12 do 30 osób)

Uprawnienia zebrań i rad gromadzkich



- Zebranie gromadzkie wybierało sołtysa oraz radnych gromadzkich,
- rada gromadzka (lub zebranie gromadzkie w małych gminach) zarządzała majątkiem gromady, współdziałała z władzami gminy,
- zajmowano się także sprawami dróg, oświaty, kultury,
- niestety w okresie po 1933 samorząd gromadzkie nie w pełni spełnił swoje oczekiwania.

Podział na gromady gminy w 1933

Gmina Tarło

1	Berejów	Berejów wieś, Berejów kol.
2	Brzeźnica-Bychawska Wieś	Brzeźnica-Bychawska wieś, Brzeźnica-Bychawska folw.
3	Brzeźnica-Bychawska Kolonja	Brzeźnica-Bychawska (Gabała) kolonja.

L. p.	Nazwa gromady	Miejscowości wchodzące w skład gromady
4	Brzeźnica-Książęca Wieś	Brzeźnica-Książęca wieś.
5	Brzeźnica-Książęca Kolonja	Brzeźnica-Książęca kol.
6	Brzeźnica Leśna	Wycinki wieś, Guśniak wieś.
7	Chlewiska	Chlewiska wieś.
8	Górka-Lubartowska	Górka-Lubartowska wieś.
9	Klementów	Klementów kol.
10	Niedźwiada	Niedźwiada wieś.
11	Zadwór	Zadwór wieś, Podraga wieś.
12	Pałecznicza	Pałecznicza wieś, Pałecznicza folw., Podpałecznicza wieś,
13	Tarło	Tarło wieś, Tarło folw., Tarlica kol.
14	Zabiele	Zabiele wieś, Zabiele kol.

Skład Rady Gromadzkiej wsi Brzeźnica Bychawska



- Greguła Franciszek, Karczewski Józef, Greguła Tomasz, Gryczan Stanisław, Greguła Józef, Kapryk Stanisław, Grzybowski Tomasz, Bodzak Karol, Gołębiowski Stanisław, Filipek Stanisław, Acedański Michał, Niewiadomski Jan, Sidor Stanisław, Dobosz Feliks, Górski Antoni, Gdula Wojciech

Skład Rady Gromadzkiej wsi Niedźwiada



- Charliński Stanisław, Dziecioł Mikołaj, Dziecioł Antoni, Bronisz Piotr, Jesionek Michał, Listorz Bronisław, Matyjaszczyk Władysław, Osemek Ignacy, Ozon Ludwik, Praczyk Antoni, Piesta Jan, Dybak Jan, Sobich Franciszek, Wójtowicz Ludwik, Żytkowski Józef, Zabielski Karol

Skład Rady Gromadzkiej wsi Pałecznicza



- Augustynowicz Piotr, Bronisz Kazimierz, Budzyński Maciej, Gdula Józef, Gdula Karol, Gziut Paweł, Gdula Paweł, Kowalczyk Mikołaj, Kowalczyk Józef, Matyjaszczyk Józef, Misiak Jan, Mika Roman, Rysiowski Feliks, Tomasiak Antoni

Przykład działalności rad gromadzkich



- Pierwsze posiedzenia rad gromadzkich przeprowadzono w uroczystej atmosferze. Tak to relacjonował jeden z sołtysów: *Sporo się mówiło, krzyczało, że nareszcie uchwalono plan robót i zadań, które mają być zrealizowane w ciągu pięciu lat, a mianowicie: zabrukowanie placów i ulic, ułożenie chodników, zaprowadzenie światła elektrycznego (...). W myśl tej uchwały powołaliśmy do życia komisję: gospodarczą, podatkową, sanitarną i pożarową. Jak widać, entuzjazm samorządowców gromadzkich był duży. Jednak wszystko rozbiło się o szarą rzeczywistość. Na przykład komisja sanitarna postanowiła przeprowadzić oględziny wsi pod kątem sanitarnym, lecz policja nie chciała dać swojej asysty, ponieważ nie było zgody wójta. A ten nie palił się do udzielenia zgody. Gdy w końcu udało się to załatwić i komisja przystąpiła do oględzin, okazało się, że nawet niektórzy radni gromadzcy byli z tego niezadowoleni i nie chcieli wpuścić komisji do swojego gospodarstwa, obawiając się negatywnej opinii.* „Głos gminy wiejskiej”, 1934 nr 17, s. 197.

Sołtys



- Organem wykonawczym zebrania i rady gromadzkiej był sołtys wybierany przez zebranie gromadzkie, ale zatwierdzany przez starostę.
- sołtys składał przysięgę służbową przed starostą,
- w okresie lat 30. XX wieku bardzo wzrosło obciążenie sołtysów sprawami biurokratycznymi.
- Praca była bardzo trudna. Jeden z sołtysów wspominał: *Praca w samorządzie wymaga stalowych nerwów, gdyż nie każdemu można dogodzić.*

Uprawnienia sołtysa



- Zarządzanie majątkiem gromadzkim,
- załatwianie bieżących czynności gromady,
- reprezentowanie gromady na zewnątrz,
- przygotowanie wniosków oraz wykonywanie uchwał organu uchwalającego gromady.
- z założenia praca sołtysa była niepłatna, jednak gmina lub gromada mogła ustalić wynagrodzenie dla sołtysa.

Sołtysi gminy Tarło w latach 30. XX wieku



Gromada (sołectwo)	Imię i nazwisko
Berejów	Antoni Mitura
Berejów kolonia	Antoni Mitura
Brzeźnica Bychawska Kolonia	Józef Polak
Brzeźnica Bychawska wieś	Stanisław Sidor
Brzeźnica Książęca	Józef Baran
Brzeźnica Książęca kolonia	Kazimierz Rybak
Brzeźnica Leśna	Józef Kwiatkowski

Sołtysi gminy Tarło w latach 30. XX wieku

c.d.



Gromada	Imię i nazwisko
Górka Lubartowska	Franciszek Kopec
Klementynów	Józef Gryzio
Niedźwiada	Władysław Matyjaszczyk
Niedźwiada Kolonia	Karol Gręda
Pałecznicza	Jan Misiak
Tarło	Karol Kosik
Zabiele	Józef Wróbel

Finanse gmin



- Początki finansowe samorządów gminnych był bardzo trudne. W pierwszym okresie obowiązywały przepisy zaborcze oraz zarządzenia władz okupacyjnych,
- w pierwszych latach niepodległości szalała inflacja marki polskiej – ówczesnej waluty, budżety należało wielokrotnie nowelizować,
- Dotacje państwowe, na przykład na budowę szkół po kilku miesiącach okazywały się śmiesznie niskie,
- Dopiero w 1924 roku udało się stłumić inflację poprzez reformę walutową i wprowadzenie do obiegu złotego polskiego.

Finanse gmin c.d.



- Największe znaczenie dla finansów gmin miała ustawa z 11 sierpnia 1923 roku *o tymczasowym uregulowaniu finansów komunalnych*
- jak to często w Polsce bywa miała obowiązywać tymczasowo, jednak w praktyce przedłużano jej obowiązywanie i w rezultacie obowiązywała przez cały okres międzywojenny,
- powyższa ustawa uporządkowała odziedziczony po zaborcach system finansów,
- dochody dzielono na prywatno-prawne i publicznoprawne. Pierwsze związane były z działalnością samorządu jako podmiotu prawa prywatnego, drugie z działalnością podmiotu prawa publicznego,
- do pierwszej kategorii zaliczano dochody z nieruchomości (dzierżawy) i przedsiębiorstw komunalnych oraz także zyski z kapitałów, inwestycji,
- do drugiej kategorii zaliczano dochody z opłat pobieranych od mieszkańców oraz podatki,
- gminy otrzymywały także dotacje i subwencje od państwa.

Finanse gmin c.d.



Do dochodów własnych należały opłaty administracyjne (od zaświadczeń) oraz podatki samoistne (własne):

- podatek od kopalń,
- od lokali (od zbytku mieszkaniowego),
- od prawa do polowań,
- od publicznych zabaw i rozrywek,
- podatek od szyldów,
- podatek o zaprotestowanych weksli.

Przychody z powyższych podatków były niewielkie i jak mówiono stanowiły tylko „ozdobę budżetu”.

Finanse gmin c.d.

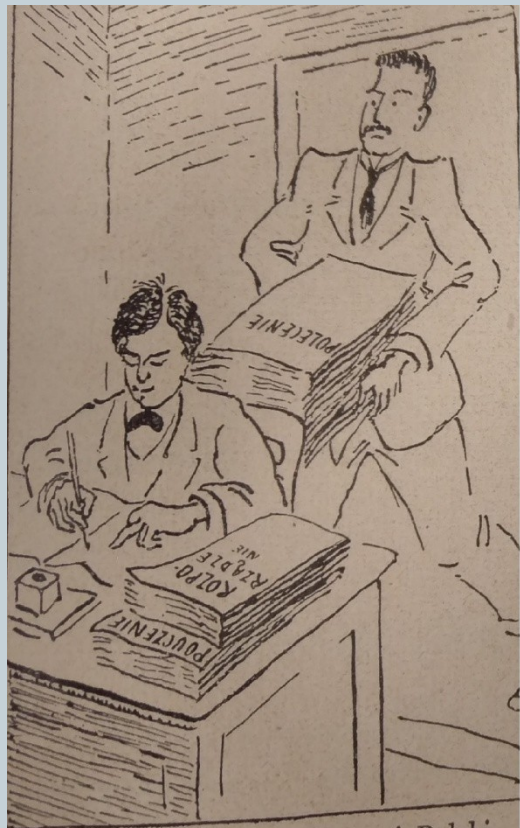


- Gminy były zobowiązane do zbierania i przekazywania do organów państwa podatków państwowych, w tym najważniejszego podatku gruntowego (z morgi ziemi),
- gminy mogły uchwalać dodatki do podatku gruntowego w kwocie maksymalnie 40% przeznaczając na własne cele. Było to jedno z podstawowych źródeł dochodów samorządów wiejskich,
- wobec ogromnych niedoborów budżetowych w 1925 roku jednorazowo wprowadzono tak zwano „podatek wyrównawczy”, czyli prawo do nadzwyczajnego obciążenia podatników na rzecz samorządu gminnego,
- w następnych latach powtarzano ten manewr „tylko na dany rok”, prowizorium stało się podstawą dochodów samorządu lokalnego, cały czas je przedłużano,
- normą w tamtym okresie było dokładanie coraz to nowych obowiązków na rzecz samorządów bez przekazywania dodatkowych środków. W opinii samorządowców stawali się oni funkcjonariuszami państwa pobierającymi wynagrodzenie od samorządu.

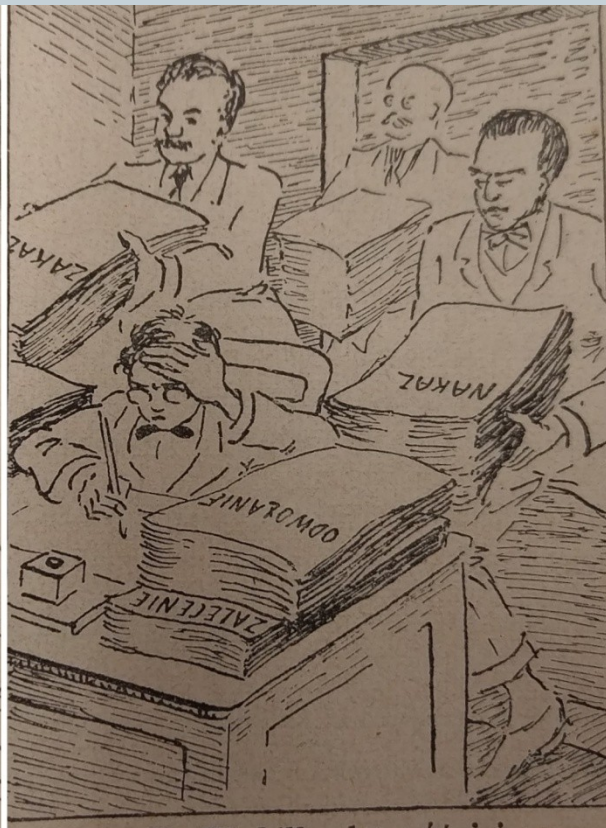


- *Ogólny budżet na rok 1930/1931 wynosi 39 000 [tak po stronie wydatków jak i dochodów]. W tem na szkolnictwo 10 500 zł.*
- W 1931 roku wójt gminy oświadczył, że po podliczeniu należności gminy za lata ubiegłe okazało się, że gmina miała 10 000 oszczędności, za które można było pobudować szkoły w Tarle, Brzeźnicy Bychawskiej i Niedźwiadzie! Kapitał ten znajdował się u płatników podatków gminnych w formie zaległych podatków. Rada Gminy uchwaliła powstanie tychże szkół z zaległych podatków. Pozostał jednak problem jak ściągnąć zaległe podatki?

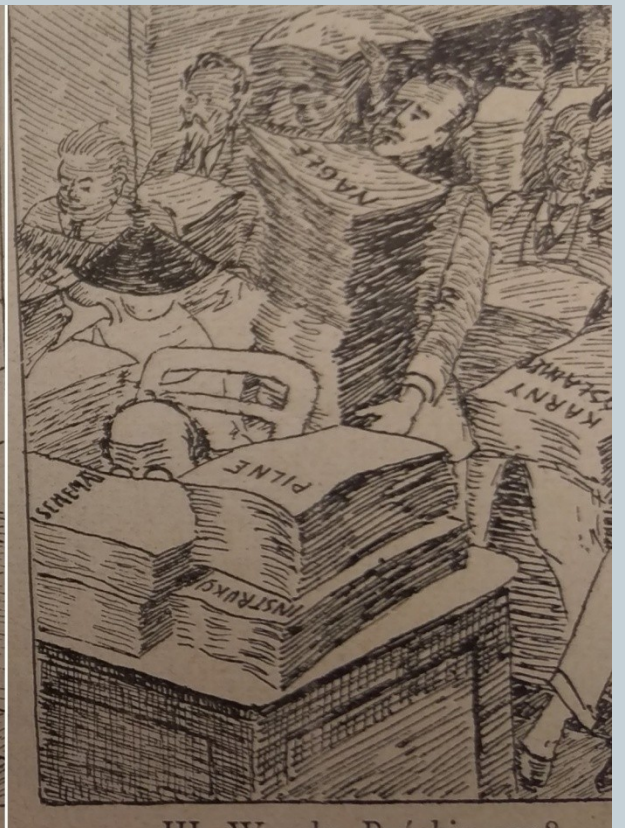
w RP – rysunek satyryczny



I. W początkach odrodzonej Polski.



II. W kilka lat później.



III. W roku Pańskim 1928.

Budżety gmin



- Budżet najczęściej uchwalano na okres od 1 kwietnia do 31 marca następnego roku, tylko w niektórych latach budżety były tożsame z rokiem kalendarzowym.
- zasadą naczelną była równowaga budżetowa,
- w centralnej Polsce budżet uchwalono przez zebranie gminne, od 1933 roku przez radę gminy
- gminy prowadziły wiele ksiąg związanych z rachunkowością, najważniejsze z nich to „dziennik kasowy” i „dziennik główna”,
- środki finansowe przechowywano w urzędzie gminy w metalowej kasetce
- do najważniejszych wydatków budżetowych należały: wynagrodzenie pracowników, szkolnictwo oraz wydatki socjalne
- Dla samorządów gminnych bardzo trudny był okres wielkiego kryzysu 1929-1935, który szczególnie dotknął polską wieś.

„Przebój”



- *Ogólny budżet na rok 1930/1931 wynosi 39 000 [tak po stronie wydatków jak i dochodów]. W tem na szkolnictwo 10 500 zł.*

Gminna Kasa Oszczędnościowo-Pożyczkowa



- Wobec oporu władz gminy Gminna Kasa przez długie lata nie była powoływana.
- Powstała dopiero w początkach 1939 roku.
- W styczniu 1939 roku wybrano skład Zarządu Gminnej Kasy Oszczędnościowo-Pożyczkowej: Władysław Chromiński z folwarku Pałecznicza, Tadeusz Urbański z Niedźwiady Zadwór, Antoni Sysiak z koloni Brzeźnica Bychawskiej- Cabały, Władysław Kamieński z Niedźwiady Koloni- Zadwór i Franciszek Smyka (?) z Brzeźnicy Książęcej.

Szkolnictwo



- Do najważniejszych obszarów działalności samorządu gminnego należało szkolnictwo. U progu niepodległości powszechny był analfabetyzm na wsi.
- szkół było mało i pracowały w bardzo trudnych warunkach,
- nowo powstałe państwo polskie postawiło sobie ambitne zadanie powszechnego nauczania dla dzieci w wieku 7-14 lat,
- samorząd gminny pokrywał koszty rzeczowe, czyli zapewniał lokale szkolne, opał, oświetlenie, materiały piśmienne,
- gmina sprawowała ogólny nadzór nad szkolnictwem, bezpośrednio kwestiami szkolnictwa zajmował się dozór szkolny – organ kolegialny wyłaniany przez władze gminy
- w okresie II RP w wielu wsiach powstały murowane budynki szkolne i znacząco zmniejszono analfabetyzm. Bardzo wiele lokali szkolnych powstało przy pomocy dużego zaangażowania mieszkańców.

Szkolnictwo w gminie Tarło



- W 1927 roku powstała Szkoła Podstawowa w Brzeźnicy Książęcej,
- W 1928 roku w gminie Tarło notowano 6 szkół powszechnych. Największa szkoła funkcjonowała w Brzeźnicy Bychawskiej była to jednostka 5 klasowa z liczbą 232 uczniów. W Niedźwiadzie działa szkoła 4 klasowa z liczbą 160 uczniów. W Brzeźnicy Książęcej szkoła 3 klasowa z liczbą 174 uczniów, w Pałecznicy szkoła 3 klasowa z liczbą 178 uczniów, w Tarle również szkoła 3 klasowa z liczbą 160 uczniów. Najmniejsza szkoła funkcjonowała w Górkach Lubartowskich. Była to placówka 1 klasowa z liczbą 72 uczniów

Szkolnictwo gminy Tarło c.d.



- W 1935 roku Rada Gromadzka Brzeźnicy Leśnej uchwaliła powstanie komitetu budowy szkoły w tej wsi. Do budowy jednak nie doszło przez następne lata,
- W tym samym czasie Rada Gromadzka z Brzeźnicy Bychawskiej uchwaliła budowę szkoły, jednak budowa szła opornie. Inicjatywę przejęły władze gminy i uchwalono składkę gminną na ten cel. Wzięto także kredyt na budowę

w Brzeźnicy (ze zbiorów GBP
Niedźwiada)



Drogownictwo



- Do najważniejszych obszarów działalności samorządów gminnych należało też drogownictwo. W najlepszym stanie drogi lokalne przedstawiały się województwach zachodnich. Na pozostałym terenie dominowały drogi gruntowe
- podstawą działalności gmin były prace szarwarkiem.
W zależności od wielkości posiadanych gruntów poszczególni gospodarze byli zobowiązani do bezpłatnej pracy przy naprawie dróg. Prace szarwarkowe organizował wójt wraz z sołtysami
- w końcu II RP udało się w wielu gminach wybudować drogi brukowane, przeciętnie kilka kilometrów całym omawianym okresie,
- w tym czasie trwała akcja sadzenia drzew owocowych przy drogach lokalnych.

Drogownictwo w gminie Tarło



- Opis gminy z 1931 roku: *W związku z akcją Sejmiku lubartowskiego gmina oczyściła już kilkadziesiąt starych rowów i wykopała przeszło 5 km nowych, tak iż kwestia melioracji jest już prawie rozwiązana. Drogi gminne brukuje się w ten sposób, że gmina wykonywuje roboty ziemne, a Wydział Powiatowy daje robotę techniczną i kamień. W ten sposób wybrukowano 1,5 km drogi.*

Drogownictwo w gminie Tarło



Roboty szarwarkowe przy budowie drogi w gminie Tarło.

Drogownictwo w gminie Tarło



- W latach 30. XX wieku intensywnie sadzono także drzewa owocowe przy drogach gminnych.
- Z czasem drzewa zaczęły owocować i powstał problem kto jest właścicielem tychże owoców?

i biblioteki



- W okresie II RP miał miejsce duży wysiłek całego społeczeństwa oraz samorządów dotyczący upowszechniania kultury i nauki wśród społeczności wiejskiej,
- szczególnie wyróżniała się młodzież wiejska organizując na przykład amatorskie przedstawienia teatralne, powstały liczne stowarzyszenia i organizacje społeczno-kulturalne. Młodzież był pełna zapału,
- do lat 20. XX wieku w niektórych gminach założono lokalne, małe biblioteki, które obsługiwali urzędnicy gminni
- W latach 30. XX wieku powstał masowy ruch powoływania bibliotek gminnych zakładanych jako hołd dla Marszałka Piłsudskiego

Kultura, oświata pozaszkolna i biblioteki



- W 1933 roku założono bibliotekę w Niedźwiadzie (prowadzona przez Polską Macierz Szkolną)
- W czerwcu 1939 roku postanowiono powołać gminną bibliotekę, rozpoczęto zbieranie funduszy, brak danych czy ta biblioteka powstała przed wybuchem wojny.

Straże pożarne



- Podobnie jak obecnie, także w tamtym okresie, dumą każdej społeczności lokalnej były straż pożarne,
- lata międzywojenne to złoty okres tego typu stowarzyszeń,
- zapewniały bezpieczeństwo mieszkańcom wsi, ale też pełniły liczne funkcje kulturalne,
- Wielu z nich udało się wybudować własne remizy.

w gminie Tarło



- W 1922 roku uruchomiono straż ogniową (OSP) w Brzeźnicy Książęcej,
- Z opisu gminy z 1931 roku: *Na terenie gminy istnieją 3 straże pożarne, z których 2 mają już własne remizy, a trzecia znajduje się w trakcie budowy. Są również 2 oddziały Związku Strzeleckiego, 3 koła młodzieży wiejskiej, jedno stowarzyszenie młodzieży Polskie i 2 stowarzyszenia spożywców.*

Straże pożarne w gminie Tarło c.d.



- W 1938 roku Zarząd Gminy Tarło postanowił zreorganizować strażę pożarną w gminie. Pozostawiono OSP w Niedźwiadzie, Brzeźnicy Bychawskiej i wsi Tarło (tam się miała dopiero zorganizować). Natomiast OSP w Brzeźnicy Książęcej postanowiono zlikwidować, jako zbędną, a jej sprzęt przekazać do OSP Tarło

Bezpieczeństwo publiczne



- Niemal w każdej gminie funkcjonował posterunek Policji Państwowej, który oprócz pilnowania porządku pełnił także funkcje wywiadowcze, na przykład opiniował kandydatów do objęcia funkcji gminnych
- w każdej gminie obowiązkowo działał areszt gminny zarządzany przez władze gminne i pilnowany przez woźnego.
- w aresztach umieszczano przestępców za mniej poważne wykroczenia.

Osiągnięcia samorządu gminnego II RP



- Kłopoty gospodarcze, rządu autorytarne, niestabilność finansów nie sprzyjała samorządom,
- ogromnym wyzwaniem był analfabetyzm, brak infrastruktury drogowej, zacofanie polskiej wsi,
- symbolem osiągnięć samorządu II RP były liczne nowe drogi, nowe budynki szkolne, gmachy użyteczności publicznej,
- wszystko to osiągnięto w okresie 20 lat, w zasadzie bez środków zewnętrznych, głównie własnym wysiłkiem.
- nastąpiła też zmiana kultury politycznej w gminach. Jak wspominają pamiętnikarze w okresie zaborów politykę lokalną uprawiało się w karczmie przy wódce, w okresie II RP już „na trzeźwo”

Osiągnięcia samorządu gminnego II RP



- Samorząd gminny to była swoista szkoła dla całego zastępu społeczników tamtej epoki,
- Polska gminna była siedzibą ogromnej liczby stowarzyszeń i organizacji o różnym charakterze,
- powszechna działalność społeczna była normą tamtych czasów, prym wiedli samorządowcy,
- nastawiona patriotycznie społeczność wiejska, a szczególnie młodzież, zdała egzamin w okresie II wojny światowej,
- wojna i lata następne zniweczyły liczne osiągnięcia ówczesnego samorządu lat 1918-1939.