

OiFE.0012.12.2012

**Rada Miejska  
w Opocznie**

**Informacja o stanie realizacji zadań oświatowych Gminy Opoczno w roku szkolnym 2011/2012**

Obowiązek sporządzenia przez organ wykonawczy jednostki samorządu terytorialnego i przedstawienia organowi stanowiącemu tej jednostki informacji o stanie realizacji zadań oświatowych Gminy za poprzedni rok szkolny wynika z dyspozycji art. 5a ust. 4 ustawy z dnia 7 września 1991 r. o systemie oświaty (Dz.U. z 2004 r., Nr 256, poz. 2572 ze zm.).

*Art. 5a ust. 4. Organ wykonawczy jednostki samorządu terytorialnego, w terminie do dnia 31 października, przedstawia organowi stanowiącemu jednostki samorządu terytorialnego informację o stanie realizacji zadań oświatowych tej jednostki za poprzedni rok szkolny, w tym o wynikach sprawdzianu i egzaminów, o których mowa w art. 9 ust. 1 pkt 1, 2 i 3 lit. b-d w szkołach tych typów, których prowadzenie należy do zadań własnych jednostki samorządu terytorialnego.*

**I. Stan organizacji jednostek oświatowych**

W roku szkolnym 2011/2012 Gmina Miasto Opoczno była organem prowadzącym dla następujących szkół i przedszkoli:

1. Przedszkole Nr 2 w Opocznie ul. Szkolna 11,
2. Przedszkole Nr 4 w Opocznie ul. Norwida 2,
3. Przedszkole Nr 5 w Opocznie ul. Partyzantów 36,
4. Przedszkole Nr 6 z Grupą Żłobkową „Wesoła Dolinka” w Opocznie, ul. Kopernika 3,
5. Przedszkole Nr 8 w Opocznie ul. Kopernika 10a (z oddziałami integracyjnymi),
6. Punkt Przedszkolny „Tęczowy Zakątek”, Bielowice.
7. Zespół Szkół Samorządowych Nr 1 Opocznie im. Marii Skłodowskiej-Curie, ul. M.C. Skłodowskiej 5:
  - a. Szkoła Podstawowa Nr 1 im. Kornela Makuszyńskiego (oddziały „O”, I – VI),
  - b. Gimnazjum Nr 1,
  - c. Samorządowe Liceum Ogólnokształcące,
8. Zespół Szkół Samorządowych Nr 2 w Opocznie ul. Inowłodzka 3:
  - a. Szkoła Podstawowa Nr 2 im. Kazimierza Wielkiego (oddziały „O”, I – VI),
  - b. Gimnazjum im. Władysława Jagiełły Nr 2,
9. Zespół Szkół Samorządowych Nr 3 w Opocznie, ul. Armii Krajowej 1:
  - a. Szkoła Podstawowa Nr 3 im. Henryka Sienkiewicza (oddziały „O”, I – VI),
  - b. Gimnazjum Nr 3 im. Henryka Sienkiewicza,
10. Zespół Szkół w Bukowcu Opoczyńskim, Bukowiec Opoczyński 74:
  - a. Szkoła Podstawowa im. Tadeusza Sygietyńskiego w Bukowcu Opoczyńskim (oddziały „O”, I-III),
  - b. Gimnazjum im. Tadeusza Sygietyńskiego w Bukowcu Opoczyńskim,
11. Zespół Szkół im. Jana Pawła II w Mroczkowie Gościnnym, Mroczków Gościnnym 50:
  - a. Szkoła Podstawowa w Mroczkowie Gościnnym(oddziały „O”, I-VI),
  - b. Gimnazjum w Mroczkowie Gościnnym,
12. Zespół Szkół w Ogonowicach:
  - a. Szkoła Podstawowa im. Armii Krajowej w Ogonowicach, Ogonowice 207a (oddziały „O”, I -VI),
  - b. Gimnazjum w Ogonowicach,

13. Gimnazjum w Wygnanowie, Wygnanów 57,
14. Szkoła Podstawowa im. Stefana Żeromskiego w Bielowicach, Bielowice 56 (oddziały „0”, I – VI),
15. Szkoła Podstawowa w Dzielnej, Dzielna 64a (oddziały „0”, I – III),
16. Szkoła Podstawowa w Januszewicach, Januszewice 67 (oddziały „0”, I – VI),
17. Szkoła Podstawowa w Kraśnicy, Kraśnica 58 (oddziały „0”, I – VI),
18. Szkoła Podstawowa w Kruszewu, Kruszewiec 7 (oddziały „0”, I – III),
19. Szkoła Podstawowa w Libiszowie, Libiszów 64 (oddziały „0”, I – VI),
20. Szkoła Podstawowa w Modrzewiu, Ziębów 14 (oddziały „0”, I – VI),
21. Szkoła Podstawowa w Sielcu, Sielec 40 (oddziały „0”, I-VI),
22. Szkoła Podstawowa w Woli Załęznej, Wola Załęzna 75 (oddziały „0”, I – VI).

Przy Szkole Podstawowej w Bielowicach funkcjonuje Punkt Przedszkolny „Tęczowy Zakątek”, do którego przyjmowane są dzieci 3-5- letnie.

Ponadto w ewidencji niepublicznych szkół i placówek, prowadzonej przez Gminę Opoczno, znajdowały się:

1. wchodzące w skład Zespołu Szkół Prywatnych im. prof. Stanisława Albina Kowalskiego w Opocznie (ul. Partyzantów 1a):
  - a. Prywatne Przedszkole Kubusia Puchatka,
  - b. Prywatna Szkoła Podstawowa,
  - c. Prywatne Gimnazjum;
2. niepubliczne przedszkole pn. „Akademia Przedszkolaka”, s.c., ul. Kopernika 16E.

W roku szkolnym 2011/2012, w stosunku do roku szkolnego 2010/2011, sieć przedszkoli, szkół podstawowych i gimnazjów nie uległa zmianie. Sieć szkół podstawowych i gimnazjów w Gminie Opoczno zabezpieczała w pełni aktualne potrzeby mieszkańców, a sieć publicznych przedszkoli uzupełnianych dwoma przedszkolami prywatnymi stwarzała możliwość korzystania z usług przedszkoli dla większości dzieci w wieku przedszkolnym i zasadniczo odpowiadała obserwowanemu popytowi.

Stan organizacji jednostek obrazują odpowiednio poniższe tabele:

### 1) Struktura placówek oświatowych

**Tab. 1. Przedszkola**

rok szkolny 2011/2012						rok. szkolny 2012/2013			
Lp	Nazwa placówki	L. oddz.	Liczba dzieci w oddziałach	L. dzieci w oddziale żłobka	L. dzieci ogółem	L. oddz.	Liczba dzieci w oddziałach	L. dzieci w oddziale żłobka	L. dzieci ogółem
1	Przedszkole Nr 2	2	55	-	55	2	53	-	53
2	Przedszkole Nr 4	4	106	-	106	4	102	-	102
3	Przedszkole Nr 5	4	104	-	104	4	100	-	100
4	Przedszkole Nr 6	4	95	20	115	4	100	18	118
5	Przedszkole Nr 8	7	162	-	162	7	165	-	165
6.	Punkt Przedszkolny „Tęczowy Zakątek”	2	34	-	34	1	26	-	26
<b>Razem</b>		<b>23</b>	<b>556</b>	<b>20</b>	<b>576</b>	<b>22</b>	<b>546</b>	<b>18</b>	<b>564</b>

Działający od 1 września 2010 r. r. niepubliczny punkt przedszkolny pn. „Akademia Przedszkolaka”, przekształcił się w przedszkole niepubliczne pn. „Akademia Przedszkolaka” s.c. W roku szkolnym 2011/2012 uczęszczało do niego powyżej 30 wychowanków w 2 oddziałach. Z kolei do prywatnego Przedszkola „Kubusia Puchatka” uczęszczało ponad 60 dzieci. Ponadto przy Szkole Podstawowej w Bielowicach od marca 2011 funkcjonuje publiczny Punkt Przedszkolny pn. „Tęczowy Zakątek”, do którego uczęszczało 34 dzieci w dwóch oddziałach.

**Tab. 2. Szkoły podstawowe**

rok szkolny 2011/2012												
Lp	Nazwa placówki	Wynik sprawdzianu kl. VI/Stanin szkoły	Wynik sprawdzianu kl. VI/średni wynik szkoły w pkt	Oddz. łącz.	L. oddz.	L. ucz.	L. oddz. „O”	L. dz. w „O” 5-latki	L. dz. w „O” 6-latki	L. dz. w „O” ogółem	L. 6-latków w kl. I	Razem (suma kolumn)
1	SP Nr 1 w Opocznie	7-wysoki	24,3	-	23	604	3	3	73	76	6	680
2	SP Nr 2 w Opocznie	4- niżej średni	20,3	-	16	367	2	24	31 (+2)	57	5	424
3	S P Nr 3 w Opocznie	6- wyżej średni	24,0	-	17	429	3	13	63 (+2)	78	13	507
4	SP Mroczków Gośc.	5- średni	21,5	2-3	5	77	1	10	11	21	-	98
5	SP Bukowiec Op.	-	-	0-1, 2-3	2	19	-	3	14	17	-	36
6	SP Bielowice	4- niżej średni	20,9	-	6	138	2	12	14 (+2)	28	-	166
7	SP Dzielna	-	-	0-1, 2-3	2	31	-	4	7	11	-	42
8	SP Januszewice	5- średni	22,5	-	6	66	1	5	3 (+4)	12	6	78
9	SP Kraśnica	6- wyżej średni	24,1	9- godz. 4-5	5	53	1	9	6	15	-	68
10	SP Kruszewiec	-	-	0-1, 2-3	2	14	-	5	4	9	1	23
11	SP Libiszów	7- wysoki	24,8	-	6	85	2	18	17	35	1	120
12	SP Modrzew	7- wysoki	24,4	-	6	92	1	11	2	13	3	105
13	SP Ogonowice	5- średni	21,8	-	6	116	2	18	20	38	6	154
14	SP Sielec	6- wyżej średni	23,8	1-2, 4-5	4	58	1	8	7	15	-	73
15	SP Wola Zał.	-	-	2-3	2	21	1	3	5 (+4)	12	-	33
<b>Razem:</b>					108	2170	20	146	291	437	41	2607

Lp	Nazwa placówki	rok szkolny 2012/2013							
		Oddz. łącz.	L. oddz.	L. ucz.	L. oddz. „O”	L. dz. w „O” 5-latki	L. dz. w „O” ogółem	L. 6-latków w kl. I	Razem (suma kolumn)
1	SP Nr 1 w Opocznie	-	22	578	4	5	99	7	677
2	SP Nr 2 w Opocznie	-	15	343	3	25	70	1	413
3	S P Nr 3 w Opocznie	-	17	429	3	20	69	52	498
4	SP Mroczków Gościenny	2-3, 5-6	4	72	1	16	25	1	97
5	SP Bukowiec Op.	2-3	2	26	1	8	16	-	42
6	SP Bielowice	-	6	128	2	14	37	7	165
7	SP Dzielna	0-1, 2-3	2	18	-	5	10	-	28
8	SP Januszewice	1-2, 5-6	4	58	1	5	13	-	71
9	SP Kraśnica	0-1, 4-5	4	46	-	5	15	-	61
10	SP Kruszewiec	0-1, 2-3	2	19	-	9	10	4	29
11	SP Libiszów	-	6	90	2	17	25	1	115
12	SP Modrzew	1-2	5	78	1	11	24	-	102
13	SP Ogonowice	-	6	112	2	21	47	-	159
14	SP Sielec	2-3, 4-5	4	63	1	12	14	7	77
15	SP Wola Zał.	0-1, 2-3	2	25	-	4	5	4	30
<b>Razem:</b>			<b>101</b>	<b>2085</b>	<b>21</b>	<b>177</b>	<b>479</b>	<b>84</b>	<b>2564</b>

**Tab. 3 Gimnazja**

Lp	Nazwa placówki	rok szkolny 2011/2012		rok szkolny 2012/2013	
		Liczba oddziałów	Liczba uczniów	Liczba oddziałów	Liczba uczniów
1	Gimnazjum Nr 1 w Opocznie	14	393	14	411
2	Gimnazjum Nr 2 w Opocznie	9	225	8	214
3	Gimnazjum Nr 3 w Opocznie	12	342	11	335
4	Gimnazjum Mroczkowie Gośc.	4	82	3	79
5	Gimnazjum w Bukowcu Op.	3	70	4	76
6	Gimnazjum w Wygnanowie	3	74	3	79
7	Gimnazjum w Ogonowicach	3	64	3	68
<b>Razem</b>		<b>48</b>	<b>1250</b>	<b>48</b>	<b>1262</b>

**Tab. 4 Szkoły ponadgimnazjalne**

Lp	Nazwa placówki	r. szk. 2011/2012		r. szk. 2012/2013	
		L. oddz.	L. uczniów	L. oddz.	L. uczniów
1	Samorządowe Liceum Ogólnokształcące	14	432	15	425

## 2) Kadra pedagogiczna

**Tab. 5 Zestawienie kadry pedagogicznej**

rok szkolny 2011/2012						
Lp	Nazwa placówki	Liczba n- li	L. n-li w niepełnym wymiarze	Ilość godz. pedagoga szkolnego	Ilość godz. biblioteki	Godz. światlicy
1	ZSS Nr 1 w Opocznie	105	2	30	60	88
2	ZSS Nr 2 w Opocznie	58	5	20	45	52
3	ZSS Nr 3 w Opocznie	72	6	30	30	39
4	SP Bielowice	15	1	10	10	26
5	ZS Bukowiec Op.	15	10	10	15	13
6	SP Dzielna	5	3	0	4	0
7	SP Januszewice	13	3	0	14	9
8	SP Kraśnica	9	2	0	9	0
9	SP Kruszewiec	6	4	0	2	0
10	SP Libiszów	13	3	0	15	16
11	SP Modrzew	12	3	0	13	9
12	ZS Mroczków Gość.	24	5	10	30	26
13	ZS Ogonowice	20	4	0	15	20
14	SP Sielec	9	2	5	8	13
15	SP Wola Zał.	6	3	0	2	0
16	Gim. Wygnanów	11	8	5	10	10

rok szkolny 2012/2013						
Lp	Nazwa placówki	Liczba n- li	L. n-li w niepełnym wymiarze	Ilość godz. pedagoga szkolnego	Ilość godz. biblioteki	Godz. światlicy
1	ZSS Nr 1 w Opocznie	106	4	40	60	85
2	ZSS Nr 2 w Opocznie	58	4	20	45	52
3	ZSS Nr 3 w Opocznie	70	9	30	30	39
4	SP Bielowice	19	3	10	10	26
5	ZS Bukowiec Op.	15	7	10	15	13
6	SP Dzielna	5	3	0	2	0
7	SP Januszewice	11	5	0	14	9
8	SP Kraśnica	9	2	0	9	0
9	SP Kruszewiec	5	3	0	2	0
10	SP Libiszów	14	5	7	15	16
11	SP Modrzew	11	3	0	13	9
12	ZS Mroczków Gość.	23	11	10	30	26
13	ZS Ogonowice	19	4	0	15	20
14	SP Sielec	8	1	5	8	13
15	SP Wola Zał.	6	3	0	0	2
16	Gim. Wygnanów	12	7	5	8	12

## Awans zawodowy w r. szk. 2011/2012

### I. Na stopień nauczyciela kontraktowego:

- Przedszkole Nr 2 – 1
- ZSS nr 3 – 1
- ZSS nr 1 - 2

### II. Na stopień nauczyciela mianowanego:

- Przedszkole nr 5 – 1
- SP Januszewice – 2
- SP Modrzew – 1
- ZSS nr 3 – 3
- ZSS nr 2 – 1
- SP Bielowice - 1

### III. Na stopień nauczyciela dyplomowanego:

- ZSS nr 2 – 1
- ZSS nr 1 – 4
- SP Kraśnica – 1
- Przedszkole nr 5 – 1
- SP Modrzew – 1
- ZS Mroczków Gość. – 1

## Urlopy zdrowotne nauczycieli oraz skutki finansowe w r. szk. 2011/2012

1) ZSS nr 1 – 3 n-li –	146.953,00 zł
2) ZSS nr 2 – 1 n-l –	53.230,00 zł
3) ZSS nr 3 – 2 n-li –	85.278,00 zł
4) ZS Mroczków Gość. – 2 n-li –	56.410,00 zł
5) ZS Bukowiec Op. – 1 n-l –	41.423,00 zł
6) ZS Ogonowice – 1 n-l –	4.832,00 zł
7) SP Januszewice – 1 n-l -	28.773,00 zł
8) SP Bielowice – 1 n-l -	16.117,00 zł
9) <u>Przedszkole nr 4 – 1 n-l –</u>	<u>3.769,00 zł</u>
<b>Razem :</b>	<b>436.785,00 zł</b>

## 3) Wyniki klasyfikacji uczniów w roku szkolnym 2011/2012

Tab. 6

Lp	Nazwa placówki	Ilość uczniów w klasie/ klasa	Ilość uczniów niepromow anych - stan na 29.06.2012 r.	Ilość uczniów, którym wyznaczon o egzamin poprawkow y	Ilość uczniów, którzy nie zdali egzaminu poprawko wego	Ilość uczniów niepromow anych ogółem
1	Gim. nr 1	<b>27/kl.II B</b>	<b>2</b>	<b>1</b>	<b>0</b>	<b>1</b>

Lp	Nazwa placówki	Ilość uczniów w klasie/ klasa	Ilość uczniów niepromowa- nych - stan na 29.06.2012 r.	Ilość uczniów, którym wyznaczon o egzamin poprawkow y	Ilość uczniów, którzy nie zdali egzaminu poprawko wego	Ilość uczniów niepromowa- nych ogółem
2	Gim. Bukowiec Op.	14 / kl. I	-	1	-	-
3	SP Nr 2	25/ kl. IV a	3	-	-	3
		29/kl. 5 a	2	-	-	-
		28/kl. 5 b	1	-	-	1
		26/kl. 6 a	1	1	-	-
4	Gim. Nr 2	28/kl. I A	3	3	-	-
		28/kl. I C	2	-	-	2
		20/kl. II B	2	2	-	-
		23/kl. II C	8	3	-	1
5	Gim. Nr 3	28/kl. I B	2	2	1	-
		26/kl. I D	1	1	-	-
		32/kl. II C	2	2	-	-
		32/kl. II D	3	3	-	-
		24/kl. III C	1	-	-	1
6	Gim. Ogonowice	20/kl. III	3	2	-	1
7	Gim. Mroczków Gość.	27/kl. I	-	2	2	-
<b>Razem</b>						<b>9</b>

**Uwaga 1:** W pozostałych szkołach promocja wynosiła 100%.

**Uwaga 2:** Wyniki osiągnięte przez uczniów i szkoły zostały przedstawione zostały w osobnym załączniku, zatytułowanym: „Analiza wyników zewnętrznych w szkołach prowadzonych przez Gminę Opoczno”.

#### 4) Demografia w gminie

Liczbę dzieci urodzonych w latach 2004-2010, w obwodach poszczególnych szkół podstawowych Gminy Opoczno przedstawia tabela nr 7. Poniższe dane liczbowe zostały opracowane na podstawie informacji Zespołu do Spraw Ewidencji Ludności i Dowodów Osobistych Urzędu Miejskiego w Opocznie, według stanu na dzień 20 września 2012 r. i dotyczą tylko zameldowanych na pobyt stały.

Tab. 7

Rocznik		2004	2005	2006	2007	2008	2009	2010	2011
Lp	Nazwa szkoły								
1	SP Nr 1	63	88	86	98	108	99	105	72
2	SP Nr 2	70	61	90	81	94	78	89	71
3	SP Nr 3	48	52	61	70	61	63	56	55
4	SP Bielowice	19	18	13	18	28	31	23	16
5	SP Bukowiec Op.	7	14	8	10	8	17	5	10
6	SP Dzielna	11	9	8	11	13	8	12	8

Rocznik		2004	2005	2006	2007	2008	2009	2010	2011
Lp	Nazwa szkoły								
7	SP Januszewice	14	10	8	7	12	8	19	8
8	SP Kraśnica	6	8	10	6	9	14	10	11
9	SP Kruszewiec	7	10	6	9	16	9	11	6
10	SP Libiszów	20	21	19	19	23	24	23	10
11	SP Modrzew	10	3	8	10	10	11	10	6
12	SP Mroczków Gość.	9	18	13	19	24	24	14	26
13	SP Ogonowice	26	29	23	28	30	27	26	29
14	SP Sielec	14	10	10	12	8	10	10	16
15	SP Wola Zał.	13	6	6	10	11	11	14	12
Razem		337	357	369	408	455	426	427	356

## 5) Finanse

### I. Szkoły

PLAN ZA 2012 r. Wykonanie za okres od 01.01.2012 do 31.08.2012

OBJAŚNIENIE: 80101-SP; 80103 - "0"; 80110- GIMNAZJUM; 80148 - STOŁÓWKI; 80195 - EMERYCI

Placówki	Rozdział	Dochody 2012		Budżet szkół				OLEJ
		Plan	Wykonanie	wydatki osobowe		wydatki rzeczowe		
				Plan	Wykonanie	Plan	Wykonanie	Plan
Wygnanów	80110	1 623,00	3 182,10	455 140,00	317 869,04	17 415,00	10 561,59	42 784,03
	80148	145 331,00	87 648,00	57 011,00	36 407,58	112 585,00	66 011,78	
	80195			5 271,00	3 953,00			
	suma	146 954,00	90 830,10	517 422,00	358 229,62	130 000,00	76 573,37	
	Plan Ogółem :	794 376,00	Wykonanie ogółem:	525 633,09		Wykonanie ogółem + olej:	568 417,12	
Bielowice	80101	7 650,00	9 557,78	990 947,00	687 293,72	61 416,00	42 849,17	91 528,05
	80103			111 121,00	82 303,90	1 668,00	0,00	
	80148	199 990,00	119 763,40	54 834,00	52 283,11	157 881,00	75 377,77	
	80195			17 662,00	13 395,00			
	suma	207 640,00	129 321,18	1 174 564,00	835 275,73	220 965,00	118 226,94	
	Plan Ogółem :	1 603 169,00	Wykonanie ogółem:	1 082 823,85		Wykonanie ogółem + olej:	1 174 351,90	



Dzielna	<b>80101</b>	300,00	219,81	223 077,00	175 095,31	13 180,00	9 679,54	
	<b>80103</b>			25 957,00	10 053,15	300,00	0,00	
	<b>80148</b>	4 173,00	2 256,20			4 304,00	2 269,61	
	<b>80195</b>			2 400,00	1 869,00			
	<b>suma</b>	<b>4 473,00</b>	<b>2 476,01</b>	<b>251 434,00</b>	<b>187 017,46</b>	<b>17 784,00</b>	<b>11 949,15</b>	
	<b>Plan Ogółem :</b>	<b>273 691,00</b>		<b>Wykonane ogółem:</b>	<b>201 442,62</b>			
Januszewice	<b>80101</b>	8 273,00	7 108,02	721 474,00	477 573,27	16 856,00	8 078,49	<b>42 561,85</b>
	<b>80103</b>			58 965,00	35 025,92	0,00	0,00	
	<b>80148</b>	10 754,00	7 482,20			11 246,00	7 976,90	
	<b>80195</b>			12 939,00	9 704,25			
	<b>suma</b>	<b>19 027,00</b>	<b>14 590,22</b>	<b>793 378,00</b>	<b>522 303,44</b>	<b>28 102,00</b>	<b>16 055,39</b>	
	<b>Plan Ogółem :</b>	<b>840 507,00</b>		<b>Wykonane ogółem:</b>	<b>552 949,05</b>		<b>Wykonanie ogółem + olej:</b>	<b>595 510,90</b>
Kraśnica	<b>80101</b>	1 900,00	1 490,13	551 641,00	374 049,89	15 759,00	7 091,98	<b>26 823,56</b>
	<b>80103</b>			45 064,00	33 033,44			
	<b>80148</b>	11 481,00	6 463,20			11 893,00	6 890,14	
	<b>80195</b>			7 305,00	5 479,00			
	<b>suma</b>	<b>13 381,00</b>	<b>7 953,33</b>	<b>604 010,00</b>	<b>412 562,33</b>	<b>27 652,00</b>	<b>13 982,12</b>	
	<b>Plan Ogółem :</b>	<b>645 043,00</b>		<b>Wykonane ogółem:</b>	<b>434 497,78</b>		<b>Wykonanie ogółem + olej:</b>	<b>461 321,34</b>
Kruszewiec	<b>80101</b>	691,00	315,85	182 520,00	104 283,53	9 211,00	4 311,09	<b>19 906,48</b>
	<b>80103</b>			69 264,00	64 173,45			
	<b>80148</b>	2 984,00	2 184,60			3 122,00	2 055,00	
	<b>80195</b>			3 236,00	2 428,00			
	<b>suma</b>	<b>3 675,00</b>	<b>2 500,45</b>	<b>255 020,00</b>	<b>170 884,98</b>	<b>12 333,00</b>	<b>6 366,09</b>	
	<b>Plan Ogółem :</b>	<b>271 028,00</b>		<b>Wykonane ogółem:</b>	<b>179 751,52</b>		<b>Wykonanie ogółem + olej:</b>	<b>199 658,00</b>
Libiszów	<b>80101</b>	600,00	312,92	745 481,00	527 241,45	29 200,00	12 225,41	<b>73 734,97</b>
	<b>80103</b>			161 108,00	112 042,84	5 730,00	1 640,15	
	<b>80148</b>	7 241,00	5 595,00			7 582,00	5 935,99	
	<b>80195</b>			6 288,00	4 716,00			
	<b>suma</b>	<b>7 841,00</b>	<b>5 907,92</b>	<b>912 877,00</b>	<b>644 000,29</b>	<b>42 512,00</b>	<b>19 801,55</b>	
	<b>Plan Ogółem :</b>	<b>963 230,00</b>		<b>Wykonane ogółem:</b>	<b>669 709,76</b>		<b>Wykonanie ogółem + olej:</b>	<b>743 444,73</b>

<b>Modrzew</b>	<b>80101</b>	600,00	149,67	644 242,00	441 766,78	19 537,00	13 978,70	<b>36 580,20</b>
	<b>80103</b>			58 817,00	37 830,20	1 693,00	200,00	
	<b>80148</b>	2 488,00	1 690,80			2 581,00	1 587,44	
	<b>80195</b>			11 087,00	8 315,00			
	<b>suma</b>	<b>3 088,00</b>	<b>1 840,47</b>	<b>714 146,00</b>	<b>487 911,98</b>	<b>23 811,00</b>	<b>15 766,14</b>	
	<b>Plan Ogółem :</b>	<b>741 045,00</b>		<b>Wykonane ogółem:</b>	<b>505 518,59</b>		<b>Wykonanie ogółem + olej:</b>	<b>542 098,79</b>
<b>Sielec</b>	<b>80101</b>	700,00	1 208,46	584 565,00	413 443,11	57 850,00	39 767,31	
	<b>80103</b>			78 068,00	50 739,97	1 078,00	744,00	
	<b>80148</b>	11 673,00	3 694,00			11 871,00	3 640,05	
	<b>80195</b>			2 218,00	1 732,00			
	<b>suma</b>	<b>12 373,00</b>	<b>4 902,46</b>	<b>664 851,00</b>	<b>465 915,08</b>	<b>70 799,00</b>	<b>44 151,36</b>	
	<b>Plan Ogółem :</b>	<b>748 023,00</b>		<b>Wykonane ogółem:</b>	<b>514 968,90</b>			
<b>Wola Załęzna</b>	<b>80101</b>	1 623,00	3 182,10	212 934,00	145 038,80	14 410,00	5 175,28	
	<b>80103</b>			79 213,00	53 061,86	700,00	700,00	
	<b>80148</b>	4 448,00	3 839,40			4 705,00	3 753,00	
	<b>80195</b>			2 218,00	1 663,00			
	<b>suma</b>	<b>6 071,00</b>	<b>7 021,50</b>	<b>294 365,00</b>	<b>199 763,66</b>	<b>19 815,00</b>	<b>9 628,28</b>	
	<b>Plan Ogółem :</b>	<b>320 251,00</b>		<b>Wykonane ogółem:</b>	<b>216 413,44</b>			
<b>ZS Bukowiec Op.</b>	<b>80101</b>	3 321,00	3 046,12	152 841,00	127 868,15	8 334,00	5 894,78	<b>68 271,15</b>
	<b>80103</b>			12 480,00	0,00			
	<b>80110</b>			561 427,00	376 232,54	11 133,00	3 665,20	
	<b>80148</b>	2 300,00	1 523,20					
	<b>80195</b>			4 435,00	3 326,00			
	<b>suma</b>	<b>5 621,00</b>	<b>4 569,32</b>	<b>731 183,00</b>	<b>507 426,69</b>	<b>19 467,00</b>	<b>9 559,98</b>	
	<b>Plan Ogółem :</b>	<b>756 271,00</b>		<b>Wykonane ogółem:</b>	<b>521 555,99</b>		<b>Wykonanie ogółem + olej:</b>	<b>589 827,14</b>
<b>ZS Mroczków Gość</b>	<b>80101</b>	1 758,00	1 851,31	689 177,00	485 571,78	57 908,00	40 070,48	<b>86 738,09</b>
	<b>80103</b>			81 439,00	54 531,39	1 179,00	667,00	

	<b>80110</b>			765 757,00	548 797,80	2 532,00	1 000,00	
	<b>80148</b>	125 375,00	72 549,60	44 277,00	34 550,29	98 181,00	54 967,36	
	<b>80195</b>			15 991,00	11 993,00			
	<b>suma</b>	<b>127 133,00</b>	<b>74 400,91</b>	<b>1 596 641,00</b>	<b>1 135 444,26</b>	<b>159 800,00</b>	<b>96 704,84</b>	
	<b>Plan Ogółem :</b>	1 883 574,00	<b>Wykonane ogółem:</b>	1 306 550,01		Wykonanie ogółem + olej:	1 393 288,10	
<b>ZS Ogonowice</b>	<b>80101</b>	8 800,00	4 196,54	678 536,00	548 495,98	22 383,00	14 176,81	<b>115 933,54</b>
	<b>80103</b>			127 166,00	82 983,86	594,00	0,00	
	<b>80110</b>			406 533,00	218 116,84	5 774,00	0,00	
	<b>80148</b>	5 686,00	4 262,00			5 883,00	2 853,00	
	<b>80195</b>			7 306,00	5 479,00			
	<b>suma</b>	<b>14 486,00</b>	<b>8 458,54</b>	<b>1 219 541,00</b>	<b>855 075,68</b>	<b>34 634,00</b>	<b>17 029,81</b>	
	<b>Plan Ogółem :</b>	1 268 661,00	<b>Wykonane ogółem:</b>	880 564,03		Wykonanie ogółem + olej:	996 497,57	
	<b>Ogółem olej:</b>							<b>604 861,92</b>
<b>ZSS Nr 1</b>	<b>80101</b>	56 000,00	43 480,08	2 902 621,00	2 026 585,98	325 500,00	285 997,53	
	<b>80103</b>			265 000,00	215 772,45	25 000,00	6 300,00	
	<b>80110</b>			2 180 222,00	1 830 970,07	146,00	21 000,00	
	<b>80148</b>	210 000,00	140 590,30	106 350,00	72 980,00	367,60	173 958,84	
	<b>80195</b>			30 525,00	22 895,00			
	<b>suma</b>	<b>266 000,00</b>	<b>184 070,38</b>	<b>5 484 718,00</b>	<b>4 169 203,50</b>	<b>351 013,60</b>	<b>487 256,37</b>	
	<b>Plan Ogółem :</b>	6 101 731,60	<b>Wykonane ogółem:</b>	4 840 530,25		Wykonanie ogółem :	4 840 530,25	
<b>ZSS Nr 2</b>	<b>80101</b>	13 300,00	2 335,33	2 239 868,00	1 550 854,90	130 056,00	105 391,23	
	<b>80103</b>			124 317,00	87 227,22	33 340,00	23 039,23	
	<b>80110</b>			1 450 776,00	1 042 019,51	112 161,00	72 757,24	
	<b>80148</b>	212 064,00	152 421,00	134 715,00	90 075,30	138 248,00	123 144,68	
	<b>80195</b>			14 245,00	11 625,00			

	<b>suma</b>	<b>225 364,00</b>	<b>154 756,33</b>	<b>3 963 921,00</b>	<b>2 781 801,93</b>	<b>413 805,00</b>	<b>324 332,38</b>	
	<b>Plan Ogółem :</b>	4 603 090,00	<b>Wykonani e ogółem:</b>	3 260 890,64		Wykonanie ogółem	3 260 890,64	
<b>ZSS Nr3</b>	<b>80101</b>	43 854,00	31 938,77	2 169 026,00	1 527 861,79	524 633,00	415 112,83	
	<b>80103</b>	24 000,00	13 161,50	225 095,00	166 156,98	35 623,00	22 808,85	
	<b>80110</b>	82 700,00	67 577,68	1 977 466,00	1 516 866,62	365 040,00	301 818,21	
	<b>80148</b>	160 615,00	134 074,70			290 701,00	180 134,84	
	<b>80195</b>			42 735,00	32 051,00			
	<b>suma</b>	<b>311 169,00</b>	<b>246 752,65</b>	<b>4 414 322,00</b>	<b>3 242 936,39</b>	<b>1 215 997,00</b>	<b>919 874,73</b>	
	<b>Plan Ogółem :</b>	5 941 488,00	<b>Wykonani e ogółem:</b>	4 409 563,77		Wykonanie ogółem :	4 409 563,77	

## II. Przedszkola

PLAN ZA 2012 r.

Wykonanie za okres od 01.01.2012 do 31.08.2012

**OBJAŚNIENIE: 80104-PRZEDSZKOLA ; 85305- ŻŁOBEK; 80148 - STOŁÓWKI; 80195 - EMERYCI**

Placówki	Rozdział	Dochody 2012		Budżet szkół			
		Plan	Wykonanie	wydatki osobowe		wydatki rzeczowe	
				Plan	Wykonanie	Plan	Wykonanie
P-2	<b>80104</b>	45 561,00	32 492,11	342 900,00	242 408,66	44 412,00	25 048,97
	<b>80148</b>	38 132,00	23 166,74	41 203,00	30 945,57	40 032,00	21 151,04
	<b>80195</b>			3 599,00	2 699,00		
	<b>suma</b>	<b>83 693,00</b>	<b>55 658,85</b>	<b>387 702,00</b>	<b>276 053,23</b>	<b>84 444,00</b>	<b>46 200,01</b>
	<b>Plan Ogółem:</b>	555 839,00	<b>Wykonanie ogółem:</b>	377 912,09			
P-4	<b>80104</b>	95 500,00	47 182,40	664 553,00	458 547,06	56 629,00	46 200,59
	<b>80148</b>	99 637,00	47 424,00	88 114,00	62 831,75	101 844,00	58 573,37
	<b>80195</b>			7 564,00	5 673,00		
	<b>suma</b>	<b>195 137,00</b>	<b>94 606,40</b>	<b>760 231,00</b>	<b>527 051,81</b>	<b>158 473,00</b>	<b>104 773,96</b>
	<b>Plan Ogółem:</b>	1 113 841,00	<b>Wykonanie ogółem:</b>	726 432,17			
P-5	<b>80104</b>	125 803,00	64 465,08	656 199,00	476 200,11	108 053,00	71 634,84

	<b>80148</b>	88 772,00	53 683,60	112 252,00	76 420,21	92 317,00	51 952,99
	<b>80195</b>			6 546,00	4 909,00		
	<b>suma</b>	<b>214 575,00</b>	<b>118 148,68</b>	<b>774 997,00</b>	<b>557 529,32</b>	<b>200 370,00</b>	<b>123 587,83</b>
	<b>Plan Ogółem:</b>	1 189 942,00	<b>Wykonanie ogółem:</b>	799 265,83			
P-6	<b>80104</b>	88 667,00	47 216,37	663 323,00	445 315,11	52 114,00	40 455,03
	<b>85305</b>	33 300,00	20 149,50	139 452,00	86 656,19	37 580,00	14 608,48
	<b>80148</b>	84 523,00	55 441,20	74 546,00	48 830,21	89 523,00	51 751,02
	<b>80195</b>			8 945,00	6 709,00		
	<b>suma</b>	<b>206 490,00</b>	<b>122 807,07</b>	<b>886 266,00</b>	<b>587 510,51</b>	<b>179 217,00</b>	<b>106 814,53</b>
	<b>Plan Ogółem:</b>	1 271 973,00	<b>Wykonanie ogółem:</b>	817 132,11			
P-8	<b>80104</b>	132 000,00	69 671,48	1 044 151,00	685 819,33	159 354,00	81 064,80
	<b>80148</b>	113 370,00	72 543,64	89 590,00	65 187,46	119 170,00	69 839,48
	<b>80195</b>			8 034,00	6 025,00		
	<b>suma</b>	<b>245 370,00</b>	<b>142 215,12</b>	<b>1 141 775,00</b>	<b>757 031,79</b>	<b>278 524,00</b>	<b>150 904,28</b>
	<b>Plan Ogółem:</b>	1 665 669,00	<b>Wykonanie ogółem:</b>	1 050 151,19			
	<b>Ogółem wszystko:</b>		9 568 157,39				

## 6) Programy

### EDUKACJA EKOLOGICZNA

Gmina Opoczno korzystając z możliwości pozyskania dodatkowych środków dla szkół i przedszkoli, jakie daje Wojewódzki Fundusz Ochrony Środowiska i Gospodarki Wodnej w Łodzi, przystąpiła do konkursu o dotacje na zadania z dziedziny Edukacja Ekologiczna – „Przyszkolne ogródki dydaktyczne”. Konkurs skierowany był do publicznych przedszkoli i szkół, w imieniu których z wnioskiem o dotację mogła wystąpić jednostka samorządu terytorialnego – organ prowadzący placówkę. Gmina Opoczno złożyła wnioski o utworzenie trzech ogródków dydaktycznych: w Przedszkolu Nr 2 w Opocznie, Przedszkolu Nr 8 w Opocznie oraz Szkole Podstawowej Nr 1 w Opocznie. Wnioski zostały pozytywnie ocenione i uzyskały wymaganą liczbę punktów kwalifikującą do dofinansowania.

**W Przedszkolu Nr 2** w Opocznie powstał ogródek dydaktyczny pn. „Ogródowe roślinki z Dwójkowej rodziny”. Łączna wartość zadania wyniosła 30.756,220 zł, z czego 25.943,00 zł stanowiła dotacja z WFOŚiGW w Łodzi, a 4.813,22 zł stanowił udział własny Gminy. W ogrodzie zostało posadzonych 101 sztuk różnego rodzaju drzew, krzewów i bylin. Został utworzony skalniak oraz oczko wodne, które są niezbędnymi elementami współczesnych ogródków. W ogrodzie umieszczona została drobna architektura ogrodowa: altana dydaktyczna, ławeczki, karmniki. Zaprojektowana altana wraz ze stołem i ławeczkami służy przeprowadzaniu zajęć z dziećmi na świeżym powietrzu, spędzaniu wolnego czasu oraz organizacji spotkań integracyjnych. Ciekawym elementem w ogrodzie są tablice dydaktyczne, na których znajdują się informacje na temat ptaków pozostających i przylatujących na zimę, zasady dokarmiania ptaków zimą, różne rodzaje karmników, ptaki na osiedlu – „mieszczuchy” oraz wybrane rośliny chronione, które można

spotkać w naszych lasach wraz ze zdjęciami. Mają być one inspiracją do prowadzenia obserwacji wiosną tych ptaków, które przylatują, a jesienią i zimą tych, które odlatują. Dzieci chętnie będą je dokarmiać, dlatego też nie zabrakło ciekawych karmników. Zagospodarowane zostało również miejsce do uprawy ziół.

**W Przedszkolu Nr 8** w Opocznie powstał ogródek dydaktyczny pn. „Zielona Ósemka”. Łączna wartość zadania wyniosła 36.713,80 zł, z czego 25.527,06 zł stanowiła dotacja z WFOŚiGW w Łodzi, a 11.186,74 zł udział własny Gminy. W ogrodzie posadzono 270 sztuk różnego rodzaju drzew, krzewów i bylin. Głównym założeniem planowanego ogrodu było utworzenie ekosystemu lasu jako elementu krajobrazu spełniającego szczególne założenie ekologiczne oraz edukacyjne. Jednym z etapów ścieżki edukacyjnej jest wrzosowisko, pośród którego ustawiony został model ula. Dzieci mogą się tam spotykać z miejscowym pszczelarzem i zdobywać wiedzę o życiu i pracy pszczół. W ogrodzie umieszczono ławeczki oraz altanę dydaktyczną, w której odbywają się zajęcia. Dodatkowo na terenie powstałego ogrodu umieszczono karmniki oraz budki lęgowe. Utworzono też tzw. lapidarium, które jest ciekawą formą ekomuzeum geologicznego pod otwartym niebem służącym do poznania przez dzieci przyrody nieożywionej. W utworzonym ogrodzie petrograficznym znajdują miejsce skały i kamienie takie jak: skała granitowa, bazaltowa, otoczaki górskie i inne.

**W Szkole Podstawowej Nr 1** w Opocznie powstał ogródek dydaktyczny pn. „Szkolny ogród – zielona pracownia”. Łączna wartość zadania wyniosła 32.752,65 zł, z czego 24.390,70 zł stanowiła dotacja z WFOŚiGW w Łodzi, a 8.361,95 zł udział własny Gminy. W ogrodzie posadzone zostały 303 sztuki różnego rodzaju drzew, krzewów i bylin. Ponadto na terenie nowo powstałego ogródka zostały umieszczone w tzw. „kąciku dydaktycznym” ławeczki oraz altana dydaktyczna. Dodatkowo na terenie ogródka umieszczono karmniki oraz cztery tablice dydaktyczne zawierające informacje na temat ptaków pozostających i przylatujących na zimę, zasady dokarmiania ptaków zimą, różne rodzaje karmników, ptaki na osiedlu – „mieszczuchy” oraz wybrane rośliny chronione, które można spotkać w naszych lasach wraz ze zdjęciami. Dzięki temu projektowi dzieci mogą wychodzić do ogródka w ramach zajęć lekcyjnych i pozalekcyjnych.

Łącznie wartość wszystkich zadań z zakresu edukacji ekologicznej wyniosła 100.222,67 zł, z czego 75.860,76 zł wyniosła dotacja WFOŚiGW w Łodzi, a 24 361,91zł środki własne Gminy Opoczno.

Kontynuacją tych działań w bieżącym roku szkolnym jest realizacja ogródków dydaktycznych w Przedszkolu nr 4, Szkole Podstawowej w Sielcu i Gimnazjum nr 3 w Opocznie oraz wyposażenie pracowni przyrodniczych ekologicznych w Szkole Podstawowej w Ogonowicach, Szkole Podstawowej nr 1 w Opocznie i Gimnazjum nr 3 w Opocznie.

### **Indywidualizacja procesu nauczania**

W roku szkolnym 2011/2012 w 11 szkołach podstawowych rozpoczęto realizację projektu Indywidualizacja podstawą sukcesu w edukacji.

Projekt finansowany jest z Programu Operacyjnego Kapitał Ludzki.

Priorytet: IX Rozwój wykształcenia i kompetencji w regionach.

Działanie: 9.1 Wyrównywanie szans edukacyjnych i zapewnienie wysokiej jakości usług edukacyjnych świadczonych w systemie oświaty.

Poddziałanie: 9.1.2 Wyrównywanie szans edukacyjnych uczniów z grup o utrudnionym dostępie do edukacji oraz zmniejszanie różnic w jakości usług edukacyjnych.

Numer projektu: POKL.09.01.02-10-026/11.

Okres realizacji: od 01.01.2012 r. do 31.08.2013 r.

Wartość projektu: 535.097,40 zł.

Poziom dofinansowania: 100 %.

Umowę podpisano 30.03.2012 r.

W ramach projektu realizowane są następujące zajęcia:

Szkoła	Rodzaj prowadzonych zajęć	Liczba grup
Zespół Szkół Samorządowych nr 1 w Opocznie	Zajęcia dla dzieci z trudnościami w czytaniu i pisaniu, w tym także zagrożonych ryzykiem dysleksji	2
	Zajęcia dla dzieci z trudnościami w zdobywaniu umiejętności matematycznych	1
	Zajęcia logopedyczne dla dzieci z zaburzeniami rozwoju mowy	1
	Zajęcia z gimnastyki korekcyjnej dla dzieci z wadami postawy	1
	Zajęcia rozwijające zainteresowania uczniów szczególnie uzdolnionych ze szczególnym uwzględnieniem nauk matematyczno – przyrodniczych	1
	Zajęcia rozwijające zainteresowania uczniów szczególnie uzdolnionych muzycznie	1
Zespół Szkół Samorządowych nr 2 w Opocznie	Zajęcia dla dzieci z trudnościami w czytaniu i pisaniu, w tym także zagrożonych ryzykiem dysleksji	2
	Zajęcia dla dzieci z trudnościami w zdobywaniu umiejętności matematycznych	2
	Zajęcia logopedyczne dla dzieci z zaburzeniami rozwoju mowy	2
	Zajęcia korekcyjno – kompensacyjne	2
Zespół Szkół Samorządowych nr 3 w Opocznie	Zajęcia dla dzieci z trudnościami w czytaniu i pisaniu, w tym także zagrożonych ryzykiem dysleksji	6
	Zajęcia dla dzieci z trudnościami w zdobywaniu umiejętności matematycznych	3
	Zajęcia logopedyczne dla dzieci z zaburzeniami rozwoju mowy	5
	Zajęcia rozwijające zainteresowania uczniów szczególnie uzdolnionych ze szczególnym uwzględnieniem nauk matematyczno – przyrodniczych	5
Zespół Szkół w Ogonowicach	Zajęcia dla dzieci z trudnościami w czytaniu i pisaniu, w tym także zagrożonych ryzykiem dysleksji	2
	Zajęcia dla dzieci z trudnościami w zdobywaniu umiejętności matematycznych	1
	Zajęcia logopedyczne dla dzieci z zaburzeniami rozwoju mowy	2
Zespół Szkół w Mroczkowie Gościnnym	Zajęcia dla dzieci z trudnościami w czytaniu i pisaniu, w tym także zagrożonych ryzykiem dysleksji	1
	Zajęcia dla dzieci z trudnościami w zdobywaniu umiejętności matematycznych	1
Zespół Szkół w Bukowcu Opoczyńskim	Zajęcia dla dzieci z trudnościami w czytaniu i pisaniu, w tym także zagrożonych ryzykiem dysleksji	2
	Zajęcia rozwijające zainteresowania uczniów szczególnie uzdolnionych ze szczególnym uwzględnieniem nauk matematyczno – przyrodniczych	1
Szkoła Podstawowa w Dzielnej	Zajęcia dla dzieci z trudnościami w czytaniu i pisaniu, w tym także zagrożonych ryzykiem dysleksji	1

Szkoła	Rodzaj prowadzonych zajęć	Liczba grup
	Zajęcia dla dzieci z trudnościami w zdobywaniu umiejętności matematycznych	1
	Zajęcia logopedyczne dla dzieci z zaburzeniami rozwoju mowy	1
Szkoła Podstawowa w Sielcu	Zajęcia dla dzieci z trudnościami w czytaniu i pisaniu, w tym także zagrożonych ryzykiem dysleksji	1
	Zajęcia dla dzieci z trudnościami w zdobywaniu umiejętności matematycznych	1
Szkoła Podstawowa w Kraśnicy	Zajęcia dla dzieci z trudnościami w czytaniu i pisaniu, w tym także zagrożonych ryzykiem dysleksji	1
	Zajęcia dla dzieci z trudnościami w zdobywaniu umiejętności matematycznych	1
	Zajęcia rozwijające zainteresowania uczniów szczególnie uzdolnionych muzycznie	1
Szkoła Podstawowa w Januszewicach	Zajęcia dla dzieci z trudnościami w czytaniu i pisaniu, w tym także zagrożonych ryzykiem dysleksji	1
	Zajęcia dla dzieci z trudnościami w zdobywaniu umiejętności matematycznych	1
Szkoła Podstawowa w Bielowicach	Zajęcia dla dzieci z trudnościami w czytaniu i pisaniu, w tym także zagrożonych ryzykiem dysleksji	2
	Zajęcia dla dzieci z trudnościami w zdobywaniu umiejętności matematycznych	1
<b>Razem</b>		<b>57</b>

W ramach projektu w roku szkolnym 2011/2012 zrealizowano następujące zajęcia dodatkowe:

Zajęcia	Liczba grup	Liczba uczestników	liczba godzin
Zajęcia dla dzieci z trudnościami w czytaniu i pisaniu, w tym także zagrożonych ryzykiem dysleksji	21	99	630
Zajęcia dla dzieci z trudnościami w zdobywaniu umiejętności matematycznych	13	82	390
Zajęcia logopedyczne dla dzieci z zaburzeniami rozwoju mowy	11	43	330
Zajęcia z gimnastyki korekcyjnej dla dzieci z wadami postawy	1	8	30
Zajęcia rozwijające zainteresowania uczniów szczególnie uzdolnionych ze szczególnym uwzględnieniem nauk matematyczno – przyrodniczych	7	51	210
Zajęcia rozwijające zainteresowania uczniów szczególnie uzdolnionych muzycznie	2	14	60
Zajęcia korekcyjno – kompensacyjne	2	8	60
<b>łącznie</b>	<b>57</b>	<b>305</b>	<b>1710</b>

W ramach projektu zrealizowano w roku szkolnym 2011/2012 zrealizowano:

- zajęcia dodatkowe za ogólną kwotę: 78.330,00 zł,
- zakup mebli szkolnych za kwotę: 9.253,07 zł (Szkoła Podstawowa nr 1 w Opczynie, Szkoła Podstawowa w Mroczkowie Gościnnym, Szkoła Podstawowa w Bukowcu Opoczyńskim).



W roku szkolnym 2012/2013 zrealizowano zadania:

- zakup komputerów przenośnych, tablicy interaktywnej, materiałów eksploatacyjnych: 27.957,90 zł,
- zakup książek, podręczników oraz programów komputerowych: 87.975,69 zł,
- zakup pomocy dydaktycznych: 194.603,00 zł.

Zakupy w najbliższych tygodniach zostaną przekazane do szkół.

W bieżącym roku szkolnym zostanie także zrealizowanych 1710 godzin dodatkowych zajęć w 57 grupach.

#### 7) Skutki finansowe nauczania indywidualnego (wraz z rewalidacyjnym) w r. szk. 2011/2012:

##### 1. ZSS nr 1

SP-	23.295
G -	<u>148.810</u>

**Razem: 172.105**

##### 2. ZSS nr 2

SP-	24.432
G -	<u>44.751</u>

**Razem: 69.183**

##### 3. ZSS nr 3

SP -	212.467
G -	<u>309.978</u>

**Razem: 522.445**

4. SP Sielec— **17.319**

5. SP Bielowice- **32.286**

##### 6. ZS Mroczków Gość.

SP -	96.933
G -	<u>53.967</u>

**Razem: 150.900**

7. G. Wygnanów- **24.308**

8. G. Ogonowice.- **16.490**

**łącznie: 1.005.036**

#### Nauczanie indywidualne indywidualne – r. szk. 2011/2012 (od września 2011 r.)- liczba uczniów

##### 1. ZSS nr 1

- SLO- 2 uczniów
- G- 6 uczniów

##### 2. ZSS nr 3

- SP- 8 uczniów
- G- 16 uczniów

##### 3. SP Sielec- 1 uczeń

##### 4. SP Bielowice- 1 uczeń

##### 5. ZS Mroczków Gość.

- SP- 1 uczeń
- G- 1 uczeń

##### 6. G. Wygnanów – 1 uczeń

##### 7. ZS Ogonowice: G – 1 uczeń

## **Analiza wyników zewnętrznych w szkołach prowadzonych przez Gminę Opoczno - sprawdzian klas VI szkół podstawowych i egzamin w klasach III gimnazjum w roku szkolnym 2011/2012.**

Poniższe tabele przedstawiają wyniki ogólne sprawdzianu po klasie VI szkoły podstawowej- zbiorcze oraz dla każdej szkoły osobno.

Górna tabela zawiera informację ogólną, o wynikach średnich sprawdzianu w szkołach podległych Gminie Opoczno, w cyklu trzyletnim.. Wyniki te są porównane ze średnimi wynikami osiąganymi w skali powiatu, województwa oraz kraju.

Niższa tabelka przedstawia wyniki uczniów w skali staninowej, zilustrowane wykresem słupkowym, porównującym wyniki w cyklu trzyletnim.

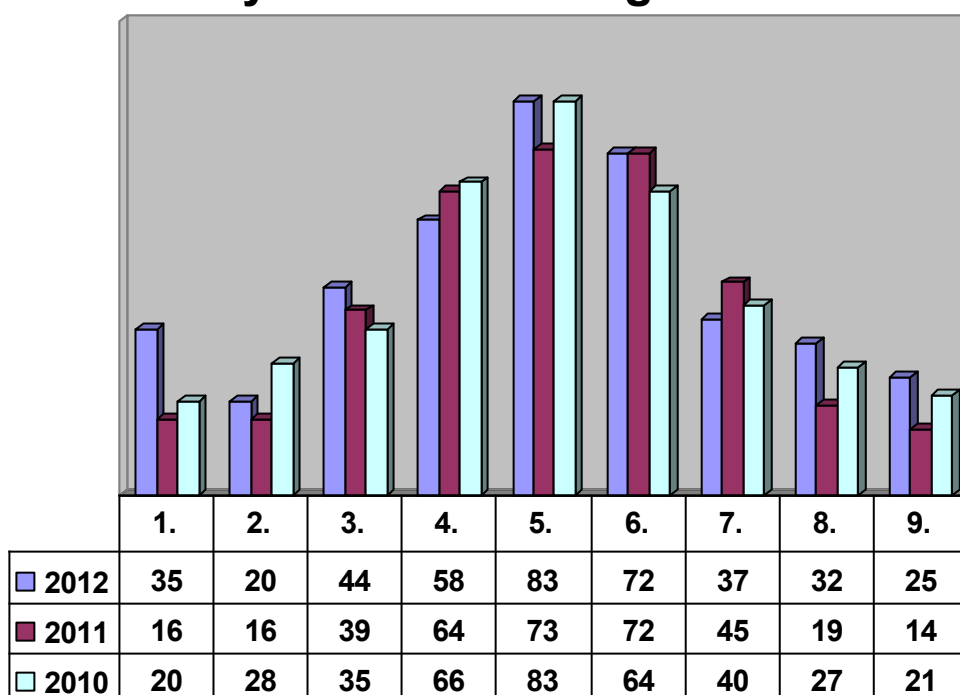
## Ogólne wyniki sprawdzianu kl. VI r. szk. 2011/2012 – Gmina Opoczno

	Liczba zdających	Wynik najniższy	Wynik najwyższy	Wynik średni gminy	Wynik średni powiatu	Wynik średni województwa	Wynik średni kraju
2010	384	6	40	25,12	23,98	24,41	24,56
2011	358	5	40	24,99	25,20	25,36	25,27
2012	406	5	40	22,95	23,01	22,90	22,75

## Wyniki uczniów 2012 w staninach

Na skali staninowej –wg pkt	Liczba uczniów
1 najniższy 0-9	35
2 bardzo niski 10-12	20
3 niski 13-16	44
4 niżej średni 17-20	58
5 średni 21-25	83
6 wyżej średni 26-29	72
7 wysoki 30-32	37
8 bardzo wysoki 33-35	32
9 najwyższy 36-40	25
Ogółem	406

## Wyniki uczniów wg stanin



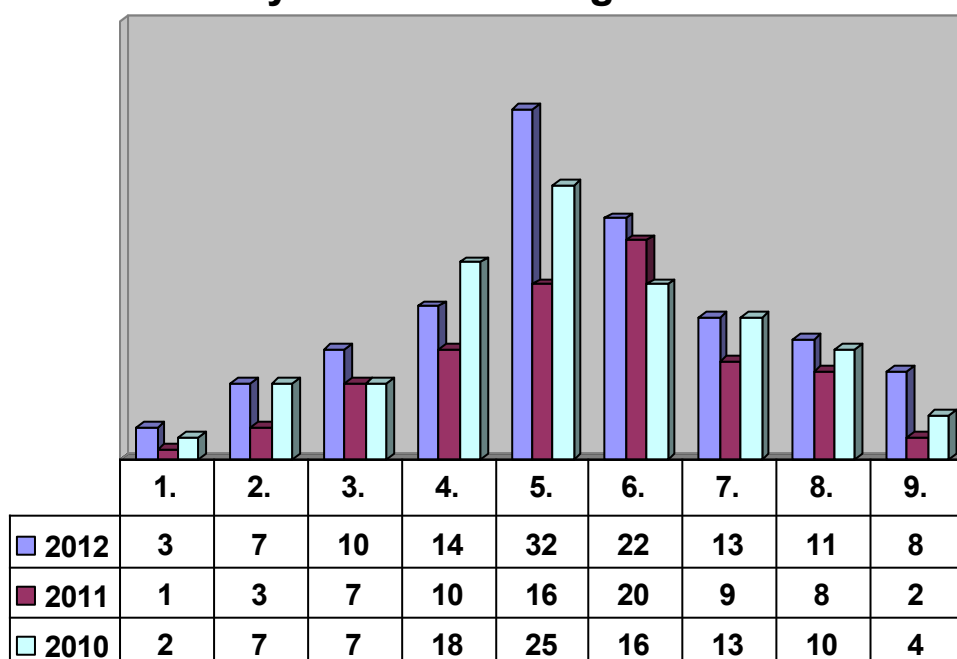
## Ogólne wyniki sprawdzianu kl. VI r. szk. 2011/2012 – Szkoła Podstawowa Nr 1 w Opocznie

	Liczba zdających	Wynik średni	Szkoła znajduje się w stanie nr	Wynik najniższy	Wynik najwyższy
2010	102	25,6	6 - wyżej średni	6	40
2011	76	26,61	6 - wyżej średni	10	40
2012	120	24,3	7 - wysoki	9	40

### Wyniki uczniów 2012 w staninach

Na skali staninowej –wg pkt		Liczba uczniów
1 najniższy	0-9	3
2 bardzo niski	10-12	7
3 niski	13-16	10
4 niżej średni	17-20	14
5 średni	21-25	32
6 wyżej średni	26-29	22
7 wysoki	30-32	13
8 bardzo wysoki	33-35	11
9 najwyższy	36-40	8
Ogółem		120

### wyniki uczniów wg stanin



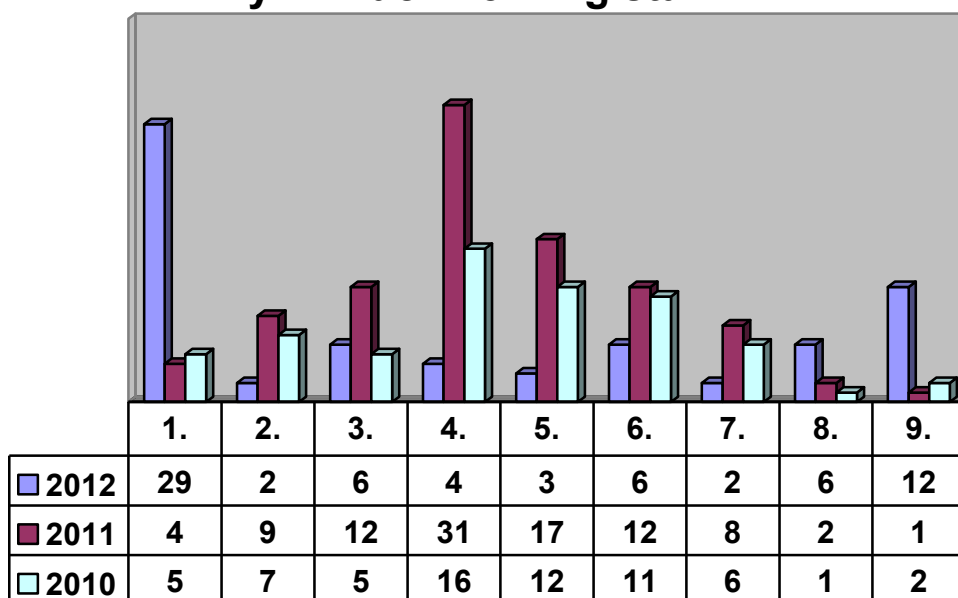
## Ogólne wyniki sprawdzianu kl. VI r. szk. 2011/2012 – Szkoła Podstawowa Nr 2 w Opocznie

	Liczba zdających	Wynik średni	Szkoła znajduje się w staninie nr	Wynik najniższy	Wynik najwyższy
2010	65	23,1	4 - niżej średni	6	37
2011	96	22,00	3 - niski	8	38
2012	70	20,3	4 – niżej średni	5	37

### Wyniki uczniów 2012 w staninach

Na skali staninowej –wg pkt	Liczba uczniów
1 najniższy 0-9	29
2 bardzo niski 10-12	2
3 niski 13-16	6
4 niżej średni 17-20	4
5 średni 21-25	3
6 wyżej średni 26-29	6
7 wysoki 30-32	2
8 bardzo wysoki 33-35	6
9 najwyższy 36-40	12
Ogółem	70

### wyniki uczniów wg stanin



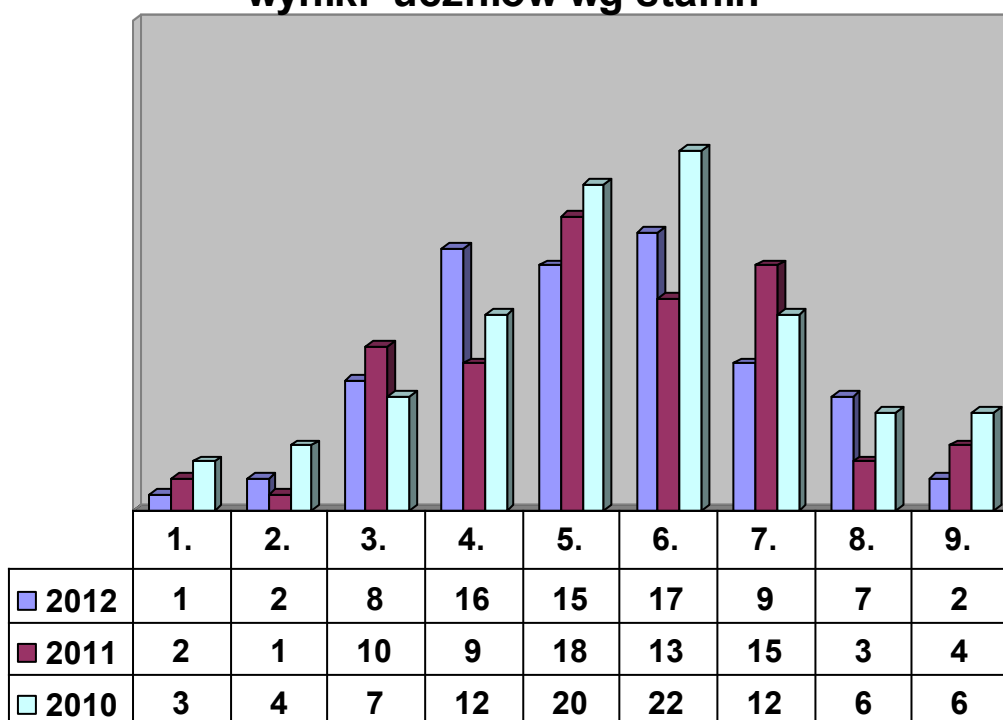
## Ogólne wyniki sprawdzianu kl. VI r. szk. 2010/2011 – Szkoła Podstawowa Nr 3 w Opocznie

	Liczba zdających	Wynik średni	Szkoła znajduje się w staninie nr	Wynik najniższy	Wynik najwyższy
2010	92	27,4	7 - wysoki	11	40
2011	75	26,26	6 - wyżej średni	5	39
2012	77	24,00	6 – wyżej średni	8	37

wyniki uczniów 2012 w staninach

Na skali staninowej –wg pkt	Liczba uczniów
1 najniższy 0-9	1
2 bardzo niski 10-12	2
3 niski 13-16	8
4 niżej średni 17-20	16
5 średni 21-25	15
6 wyżej średni 26-29	17
7 wysoki 30-32	9
8 bardzo wysoki 33-35	7
9 najwyższy 36-40	2
Ogółem	77

### wyniki uczniów wg stanin



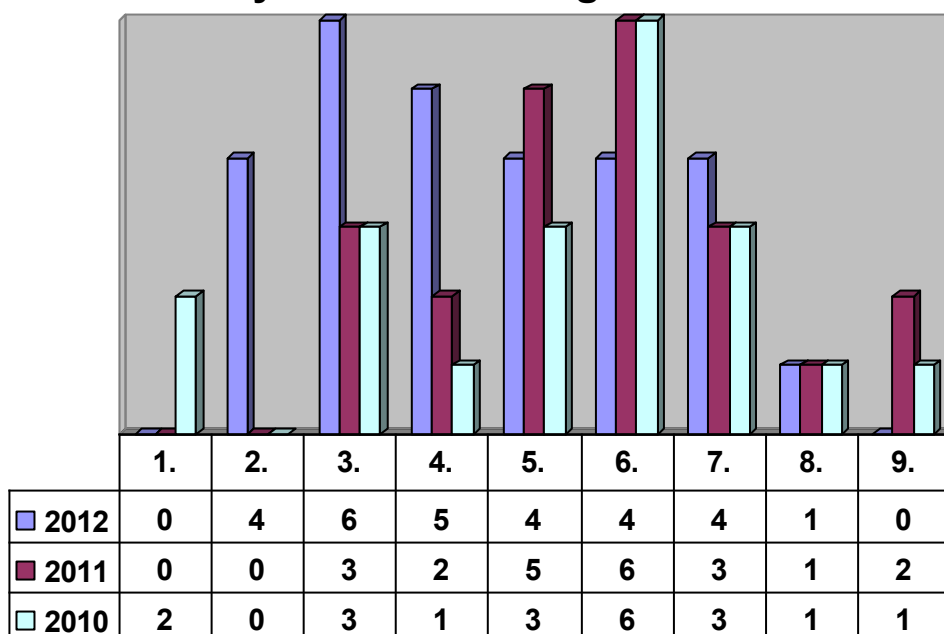
## Ogólne wyniki sprawdzianu kl. VI r. szk. 2011/2012 – Szkoła Podstawowa w Bielowicach

	Liczba zdających	Wynik średni	Szkoła znajduje się w stanie nr	Wynik najniższy	Wynik najwyższy
2010	20	23,5	5 - średni	6	40
2011	22	27,68	7 - wysoki	17	38
2012	28	20,9	4 – niżej średni	10	35

### Wyniki uczniów 2012 w staninach

Na skali staninowej –wg pkt	Liczba uczniów
1 najniższy 0-9	0
2 bardzo niski 10-12	4
3 niski 13-16	6
4 niżej średni 17-20	5
5 średni 21-25	4
6 wyżej średni 26-29	4
7 wysoki 30-32	4
8 bardzo wysoki 33-35	1
9 najwyższy 36-40	0
Ogółem	28

### wyniki uczniów wg stanin



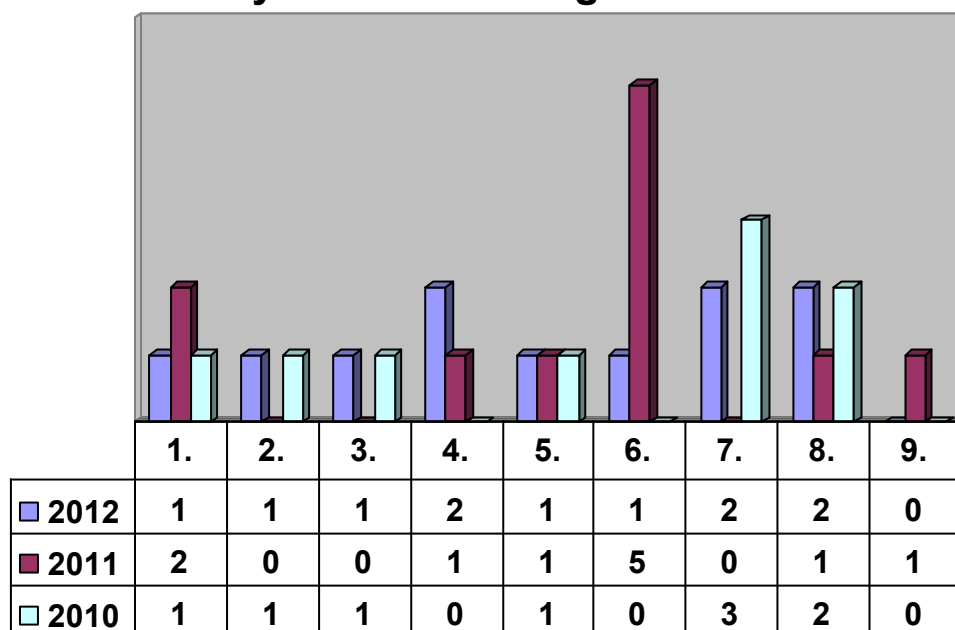
## Ogólne wyniki sprawdzianu kl. VI r. szk. 2011/2012 – Szkoła Podstawowa w Januszewicach

	Liczba zdających	Wynik średni	Szkoła znajduje się w stanie nr	Wynik najniższy	Wynik najwyższy
2010	9	26,2	6 - wyżej średni	7	36
2011	11	26,00	6 - wyżej średni	7	40
2012	11	22,5	5 - średni	6	34

### Wyniki uczniów 2012 w staninach

Na skali staninowej –wg pkt		Liczba uczniów
1 najniższy	0-9	1
2 bardzo niski	10-12	1
3 niski	13-16	1
4 niżej średni	17-20	2
5 średni	21-25	1
6 wyżej średni	26-29	1
7 wysoki	30-32	2
8 bardzo wysoki	33-35	2
9 najwyższy	36-40	0
Ogółem		11

### wyniki uczniów wg stanin





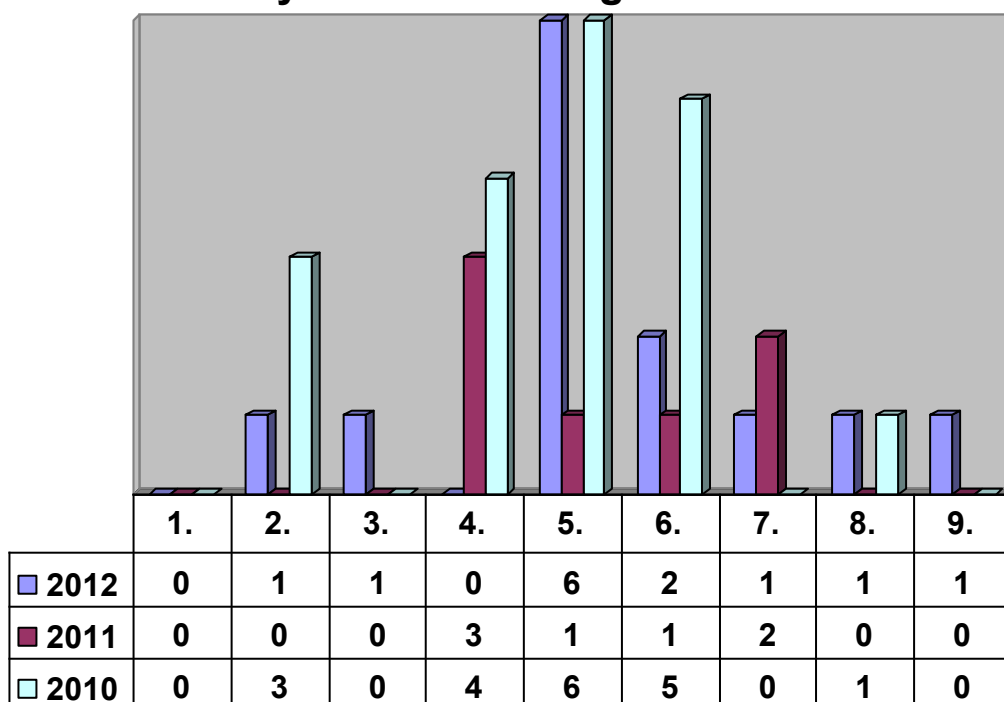
## Ogólne wyniki sprawdzianu kl. VI r. szk. 2011/2012 – Szkoła Podstawowa w Krańnicy

	Liczba zdających	Wynik średni	Szkoła znajduje się w stanie nr	Wynik najniższy	Wynik najwyższy
2010	19	23,1	4 - niżej średni	10	35
2011	7	26,86	6 - wyżej średni	22	34
2012	13	24,1	6 – wyżej średni	11	37

### Wyniki uczniów 2012 w staninach

Na skali staninowej –wg pkt		Liczba uczniów
1 najniższy	0-9	0
2 bardzo niski	10-12	1
3 niski	13-16	1
4 niżej średni	17-20	0
5 średni	21-25	6
6 wyżej średni	26-29	2
7 wysoki	30-32	1
8 bardzo wysoki	33-35	1
9 najwyższy	36-40	1
Ogółem		13

### wyniki uczniów wg stanin



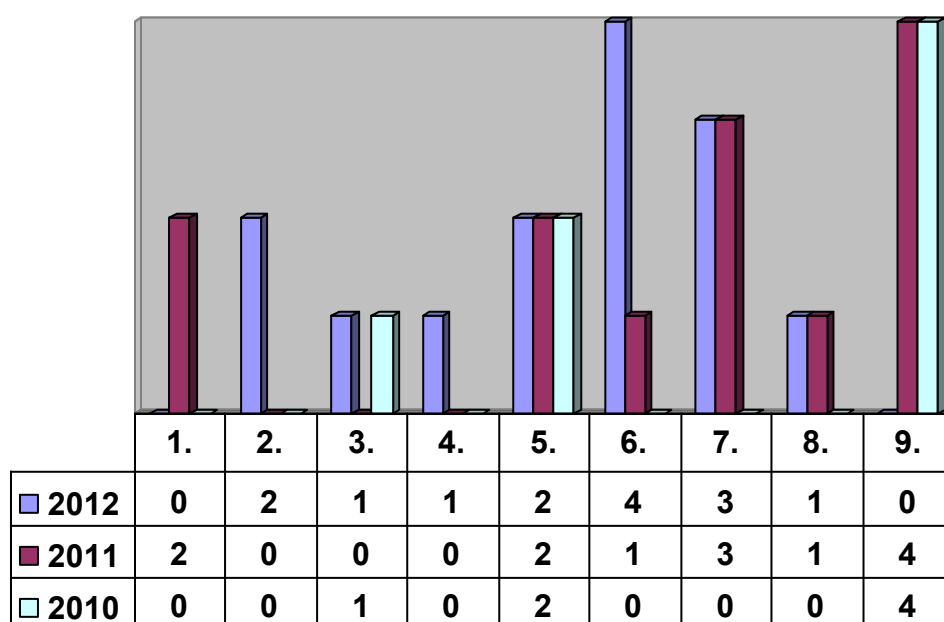
## Ogólne wyniki sprawdzianu kl. VI r. szk. 2011/2012 – Szkoła Podstawowa w Libiszowie

	Liczba zdających	Wynik średni	Szkoła znajduje się w stanie nr	Wynik najniższy	Wynik najwyższy
2010	7	29,7	8 - bardzo wysoki	21	36
2011	13	27,54	7 - wysoki	15	37
2012	14	24,8	7 - wysoki	11	33

### Wyniki uczniów 2012 w staninach

Na skali staninowej –wg pkt		Liczba uczniów
1 najniższy	0-9	0
2 bardzo niski	10-12	2
3 niski	13-16	1
4 niżej średni	17-20	1
5 średni	21-25	2
6 wyżej średni	26-29	4
7 wysoki	30-32	3
8 bardzo wysoki	33-35	1
9 najwyższy	36-40	0
Ogółem		14

### wyniki uczniów wg stanin



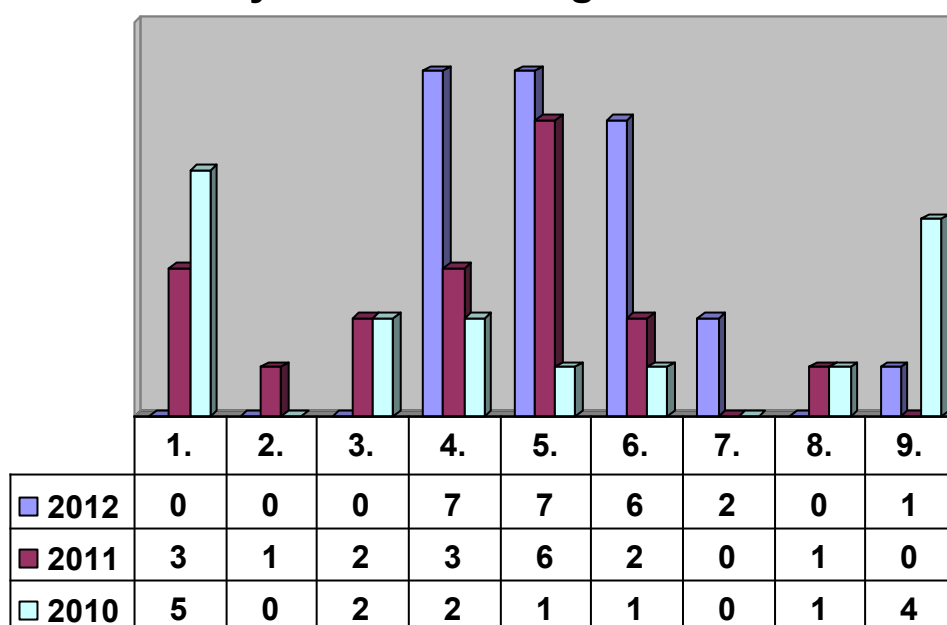
## Ogólne wyniki sprawdzianu kl. VI r. szk. 2011/2012 – Szkoła Podstawowa w Modrzewiu

	Liczba zdających	Wynik średni	Szkoła znajduje się w stanie nr	Wynik najniższy	Wynik najwyższy
2010	16	22,9	4 - niżej średni	10	35
2011	18	20,67	2 - bardzo niski	6	35
2012	23	24,4	7 - wysoki	18	36

### Wyniki uczniów 2012 w staninach

Na skali staninowej –wg pkt	Liczba uczniów
1 najniższy 0-9	0
2 bardzo niski 10-12	0
3 niski 13-16	0
4 niżej średni 17-20	7
5 średni 21-25	7
6 wyżej średni 26-29	6
7 wysoki 30-32	2
8 bardzo wysoki 33-35	0
9 najwyższy 36-40	1
Ogółem	23

### wyniki uczniów wg stanin



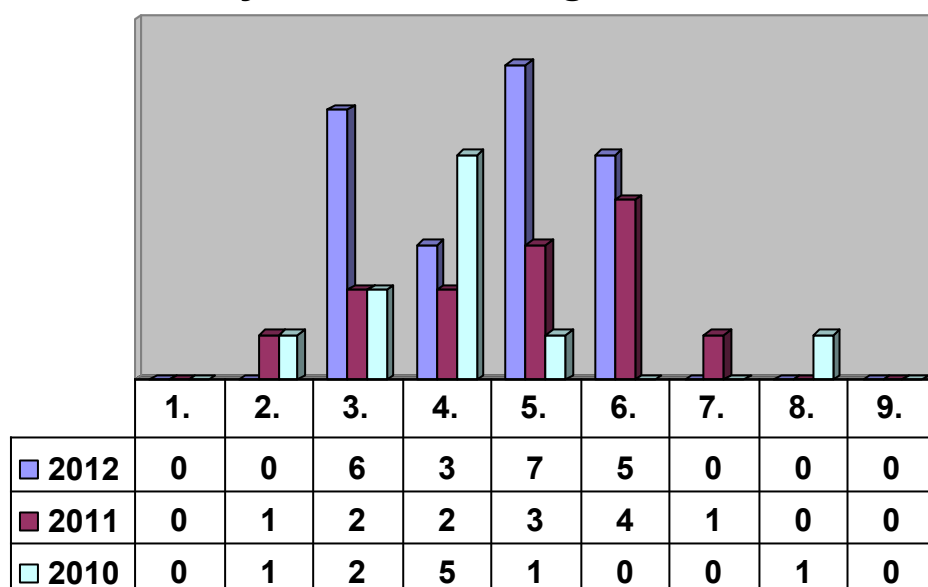
Ogólne wyniki sprawdzianu kl. VI r. szk. 2011/2012 – Szkoła Podstawowa w Mroczkowie Gościnnym

	Liczba zdających	Wynik średni	Szkoła znajduje się w staninie nr	Wynik najniższy	Wynik najwyższy
2010	10	20,0	2 - bardzo niski	12	14
2011	13	23,54	4 - niżej średni	12	33
2012	21	21,5	5 - średni	13	29

Wyniki uczniów 2012 w staninach

Na skali staninowej –wg pkt		Liczba uczniów
1 najniższy	0-9	0
2 bardzo niski	10-12	0
3 niski	13-16	6
4 niżej średni	17-20	3
5 średni	21-25	7
6 wyżej średni	26-29	5
7 wysoki	30-32	0
8 bardzo wysoki	33-35	0
9 najwyższy	36-40	0
Ogółem		21

wyniki uczniów wg stanin



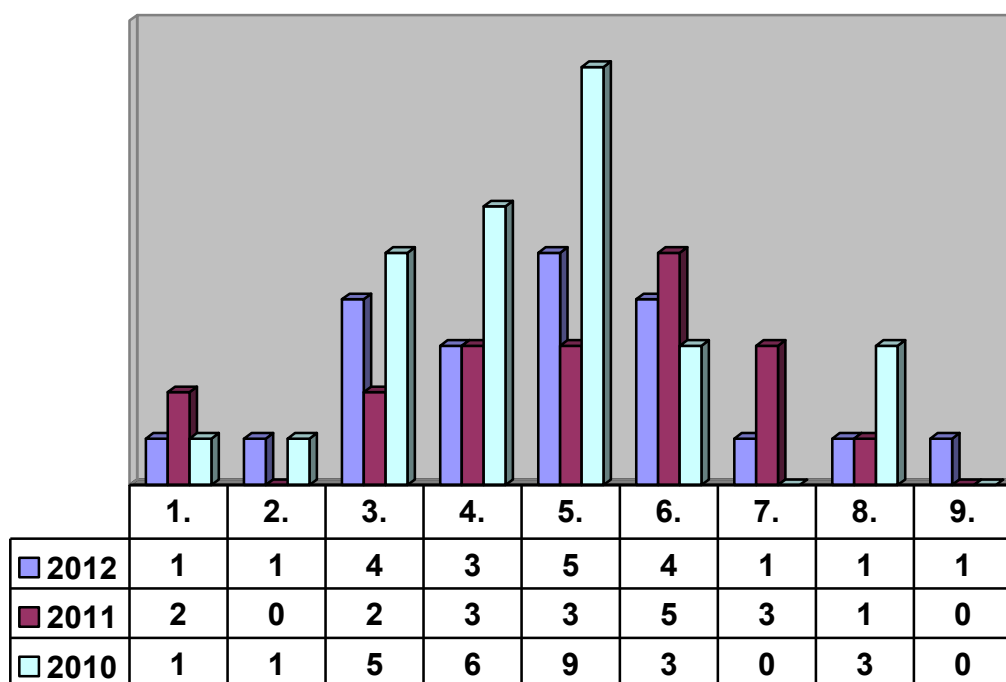
## Ogólne wyniki sprawdzianu kl. VI r. szk. 2011/2012 – Szkoła Podstawowa w Ogonowicach

	Liczba zdających	Wynik średni	Szkoła znajduje się w stanie nr	Wynik najniższy	Wynik najwyższy
2010	28	22,7	4 - niżej średni	9	37
2011	19	24,53	5 - średni	10	35
2012	21	21,8	5 - średni	7	36

### Wyniki uczniów 2012 w staninach

Na skali staninowej –wg pkt	Liczba uczniów
1 najniższy 0-9	1
2 bardzo niski 10-12	1
3 niski 13-16	4
4 niżej średni 17-20	3
5 średni 21-25	5
6 wyżej średni 26-29	4
7 wysoki 30-32	1
8 bardzo wysoki 33-35	1
9 najwyższy 36-40	1
Ogółem	21

### wyniki uczniów wg stanin



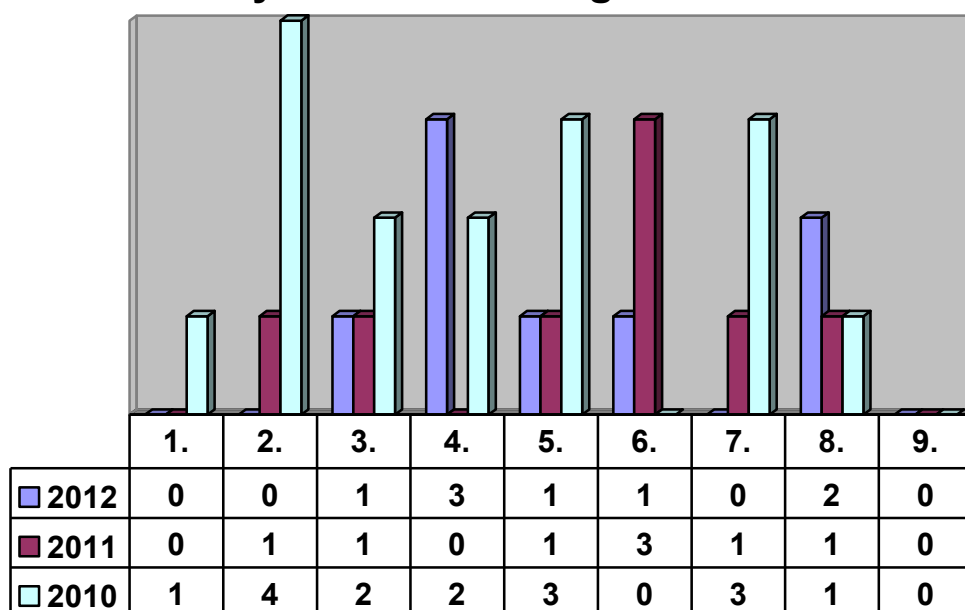
## Ogólne wyniki sprawdzianu kl. VI r. szk. 2011/2012 – Szkoła Podstawowa w Sielcu

	Liczba zdających	Wynik średni	Szkoła znajduje się w stanie nr	Wynik najniższy	Wynik najwyższy
2010	16	21,0	3 - niski	8	35
2011	8	26,63	6 - wyżej średni	14	36
2012	8	23,8	6 – wyżej średni	15	34

### Wyniki uczniów 2012 w staninach

Na skali staninowej –wg pkt		Liczba uczniów
1 najniższy	0-9	0
2 bardzo niski	10-12	0
3 niski	13-16	1
4 niżej średni	17-20	3
5 średni	21-25	1
6 wyżej średni	26-29	1
7 wysoki	30-32	0
8 bardzo wysoki	33-35	2
9 najwyższy	36-40	0
Ogółem		8

### wyniki uczniów wg stanin



**Od roku szkolnego 2011/2012 egzamin gimnazjalny został przeprowadzany na nowych zasadach.**

Egzamin sprawdzał opanowanie przez uczniów wiadomości i umiejętności określonych w wymaganiach ogólnych i szczegółowych zawartych w podstawie programowej kształcenia ogólnego.

Egzamin w roku 2012 był egzaminem szczególnym, bowiem po dziesięciu latach zmieniła się obowiązująca formuła egzaminu gimnazjalnego. W jego skład nadal wchodziły trzy części: humanistyczna, matematyczno-przyrodnicza i językowa. Zwiększyła się jednak ilość arkuszy egzaminacyjnych. Gimnazjalista przystępuje w kolejnych dniach do każdej z części egzaminu. W części humanistycznej zobowiązany jest rozwiązać dwa arkusze – z historii i wiedzy o społeczeństwie oraz języka polskiego; w części matematyczno-przyrodniczej – z przedmiotów przyrodniczych (biologia, chemia, geografia, fizyka) oraz matematyki. W części językowej zdający obowiązkowo przystępował do rozwiązywania arkusza na poziomie podstawowym. Większość zdających rozwiązywała także zadania z arkusza na poziomie rozszerzonym.

Inaczej wygląda zaświadczenie o szczegółowych wynikach egzaminu gimnazjalnego, tzn. w tym roku po raz pierwszy na zaświadczeniu o szczegółowych wynikach egzaminu został podany wynik procentowy oraz wynik centylowy dla każdego z zakresów egzaminu gimnazjalnego, do których uczeń przystąpił.

**Wynik procentowy** określa odsetek punktów (zaokrąglony do liczby całkowitej), które zdający zdobył za zadania z danego zakresu.

**Wynik centylowy** określa odsetek liczby gimnazjalistów (zaokrąglony do liczby całkowitej), którzy uzyskali z danego zakresu wynik taki sam lub niższy niż zdający.

Na przykład uczeń, który z matematyki uzyskał 70% punktów możliwych do zdobycia (wynik procentowy), dowie się z zaświadczenia, że wynik taki sam lub niższy uzyskało 81% wszystkich zdających (wynik centylowy), co oznacza, że wynik wyższy uzyskało 19% zdających. Wynik centylowy umożliwia porównanie swojego wyniku z wynikami uczniów w całym kraju.

Uwaga: Wyników szkół i uczniów tegorocznego egzaminu gimnazjalnego, opartych na nowych zasadach, nie można porównywać z wynikami z lat ubiegłych.

**Gmina Opoczno - Wyniki egzaminu gimnazjalnego w roku szkolnym 2011/2012**

Część	Zakres/poziom	Najwyższy wynik uczniowski w %	Najniższy wynik uczniowski w %	Średni wynik gminy (szkoły) w %	Średni wynik powiatu (szkoły) w %	Średni wynik województwa (szkoły) w %	Średni wynik kraju (szkoły) w %
humanistyczna	język polski	100	19	<b>67,3</b>	65,8	65,1	65
	historia i wiedza o społ.	100	15	<b>62,5</b>	61,0	61,0	61
matematyczno-przyrodnicza	matematyka	100	10	<b>52,8</b>	50,3	48,0	47
	przedmioty przyrodnicze	100	12	<b>50,7</b>	49,6	50,3	50
z języka obcego nowożytnego	język angielski - poziom podstawowy	100	20	<b>67,4</b>	60,9	63,2	63
	język niemiecki - poziom podstawowy	98	18	<b>59,8</b>	58,1	57,2	57

**Gimnazjum Nr 1 w Opocznie - Wyniki egzaminu gimnazjalnego w roku szkolnym 2011/2012**

Część egzaminu gimnazjalnego		Ilość uczniów ogółem	Liczba uczniów, którzy przystąpili do egzaminu	Średnia pkt	Uzyskany średni wynik gimnazjum w %	Stanin szkoły	Uzyskany najwyższy wynik+ ilość uczniów	Uzyskany najniższy wynik+ ilość uczniów
Część humanistyczna (GH)	język polski (GH-P)	136	134	21,85	68,3%	6 - wyżej średni	100 %- 1 uczeń	19 %- 1 uczeń
	historia i wiedza o społeczeństwie (GH-H)	136	134	22,43	68,0%	7 - wysoki	94 %- 9 uczniów	27 %- 1 uczeń
Część matematyczno-przyrodnicza (GM)	matematyka (GM-M)	136	134	18,10	60,3%	8 - bardzo wysoki	100 %- 10 uczniów	17 %- 4 uczniów
	przedmioty przyrodnicze (GM-P)	136	134	14,23	54,7%	7 - wysoki	92 %- 1 uczeń	23 %- 1 uczeń
Część z języka obcego nowożytnego (GJO)	język angielski poziom podstawowy (GJA)	136	83	29,24	73,1%	7 - wysoki	100 %- 1 uczeń	33 %- 1 uczeń
	język niemiecki poziom podstawowy (GJN)	136	71	25,39	63,5%	6 - wyżej średni	93 %- 1 uczeń	28 %- 1 uczeń



**Gimnazjum Nr 2 w Opocznie - Wyniki egzaminu gimnazjalnego w roku szkolnym 2011/2012**

Część egzaminu gimnazjalnego		Ilość uczniów w ogółem	Liczba uczniów, którzy przystąpili do egzaminu	Średnia pkt	Uzyskany średni wynik gimnazjum w %	Stanin szkoły	Uzyskany najwyższy wynik+ ilość uczniów	Uzyskany najniższy wynik+ ilość uczniów
Część humanistyczna (GH)	język polski (GH-P)	76	76	21,39	66,9 %	6 - wyżej średni	100 %- 2 uczniów	22 %- 1 uczeń
	historia i wiedza o społeczeństwie (GH-H)	76	76	17,70	53,6 %	3 - niski	94 %- 2 uczniów	24 %- 1 uczeń
Część matematyczno-przyrodnicza (GM)	matematyka (GM-M)	76	76	12,92	43,1 %	4 - niżej średni	100 %- 1 uczeń	10 %- 1 uczeń
	przedmioty przyrodnicze (GM-P)	76	76	11,28	43,4 %	3 - niski	100 %- 1 uczeń	19 %- 5 uczniów
Część z języka obcego nowożytnego (GJO)	język angielski poziom podstawowy (GJA)	76	72	25,43	63,6 %	6 - wyżej średni	100 % - 3 uczniów	23 %- 1 uczeń
	język niemiecki poziom podstawowy (GJN)	76	4	16,25	40 %	-*)	-*)	-*)

\*) średnie wyniki uczniów są podawane przy grupie uczniów powyżej 10 osób.

**Gimnazjum Nr 3 w Opocznie - Wyniki egzaminu gimnazjalnego w roku szkolnym 2011/2012**

Część egzaminu gimnazjalnego		Ilość uczniów w ogółem	Liczba uczniów, którzy przystąpili do egzaminu	Średnia pkt	Uzyskany średni wynik gimnazjum w %	Stanin szkoły	Uzyskany najwyższy wynik+ ilość uczniów	Uzyskany najniższy wynik+ ilość uczniów
Część humanistyczna (GH)	język polski (GH-P)	102	101	22,00	68,8 %	6 - wyżej średni	100 %- 1 uczeń	31 %- 2 uczniów
	historia i wiedza o społeczeństwie (GH-H)	102	101	20,64	62,6 %	6 - wyżej średni	100 %- 1 uczeń	21 %- 1 uczeń
Część matematyczno-przyrodnicza (GM)	matematyka (GM-M)	102	101	14,34	47,8 %	6 - wyżej średni	100 %- 1 uczeń	10 %- 2 uczniów
	przedmioty przyrodnicze (GM-P)	102	101	12,98	49,9 %	5 - średni	88 %- 1 uczeń	19 %- 1 uczeń
Część z języka obcego nowożytnego (GJO)	język angielski poziom podstawowy (GJA)	102	63	27,06	67,7 %	6 - wyżej średni	98 % - 3 uczniów	20 %- 1 uczeń
	język niemiecki poziom podstawowy (GJN)	102	38	22,05	55,1 %	5 - średni	95 %- 1 uczeń	20 %- 1 uczeń

**Gimnazjum w Bukowcu Opoczyńskim - Wyniki egzaminu gimnazjalnego w roku szkolnym 2011/2012**

Część egzaminu gimnazjalnego		Ilość uczniów ogółem	Liczba uczniów, którzy przystąpili do egzaminu	Średnia pkt	Uzyskany średni wynik gimnazjum w %	Stanin szkoły	Uzyskany najwyższy wynik+ ilość uczniów	Uzyskany najniższy wynik+ ilość uczniów
Część humanistyczna (GH)	język polski (GH-P)	29	29	20,34	63,6 %	5 - średni	88 %- 1 uczeń	34 %- 1 uczeń
	historia i wiedza o społeczeństwie (GH-H)	29	29	20,03	60,7 %	5 - średni	91 %- 1 uczeń	18 %- 1 uczeń
Część matematyczno-przyrodnicza (GM)	matematyka (GM-M)	29	29	18,83	62,8 %	8 - bardzo wysoki	97 %- 1 uczeń	27 %- 1 uczeń
	przedmioty przyrodnicze (GM-P)	29	29	14,45	55,6 %	7 - wysoki	88 %- 1 uczeń	27 %- 2 uczniów
Część z języka obcego nowożytnego (GJO)	język angielski poziom podstawowy (GJA)	29	29	25,00	62,5 %	5 - średni	85 % - 3 uczniów	38 %- 1 uczeń
	język niemiecki poziom podstawowy (GJN)	-	-	-	-	-	-	-

**Gimnazjum w Mroczkowie Gościńnym - Wyniki egzaminu gimnazjalnego w roku szkolnym 2011/2012**

Część egzaminu gimnazjalnego		Ilość uczniów ogółem	Liczba uczniów, którzy przystąpił i do egzaminu	Średnia pkt	Uzyskany średni wynik gimnazjum w %	Stanin szkoły	Uzyskany najwyższy wynik+ ilość uczniów	Uzyskany najniższy wynik+ ilość uczniów
Część humanistyczna (GH)	język polski (GH-P)	33	32	20,13	62,9 %	5 - średni	91 %- 3 uczniów	25 %- 1 uczeń
	historia i wiedza o społeczeństwie (GH-H)	33	32	19,00	57,6 %	4 - niżej średni	94 %- 1 uczeń	15 %- 1 uczeń
Część matematyczno-przyrodnicza (GM)	matematyka (GM-M)	33	32	15,77	52,6 %	7 - wysoki	97 %- 1 uczeń	10 %- 1 uczeń
	przedmioty przyrodnicze (GM-P)	33	32	12,23	47,0 %	4 - niżej średni	92 %- 1 uczeń	15 %- 1 uczeń
Część z języka obcego nowożytnego (GJO)	język angielski poziom podstawowy (GJA)	33	33	25,00	62,5 %	5 - średni	98 % - 1 uczeń	25 %- 1 uczeń
	język niemiecki poziom podstawowy (GJN)	-	-	-	-	-	-	-

**Gimnazjum w Ogonowicach - Wyniki egzaminu gimnazjalnego w roku szkolnym 2011/2012**

Część egzaminu gimnazjalnego		Ilość uczniów ogółem	Liczba uczniów, którzy przystąpili do egzaminu	Średnia pkt	Uzyskany średni wynik gimnazjum w %	Stanin szkoły	Uzyskany najwyższy wynik+ ilość uczniów	Uzyskany najniższy wynik+ ilość uczniów
Część humanistyczna (GH)	język polski (GH-P)	20	20	21,85	69,1 %	6 - wyżej średni	97 %- 1 uczeń	38 %- 1 uczeń
	historia i wiedza o społeczeństwie (GH-H)	20	20	22,43	64,7 %	6 – wyżej średni	94 %- 1 uczeń	36 %- 5 uczniów
Część matematyczno-przyrodnicza (GM)	matematyka (GM-M)	20	20	14,34	57,7 %	7 – wysoki	100 %- 1 uczeń	13 %- 1 uczeń
	przedmioty przyrodnicze (GM-P)	20	20	12,98	48,8 %	5 - średni	77 %- 1 uczeń	27 %- 4 uczniów
Część z języka obcego nowożytnego (GJO)	język angielski poziom podstawowy (GJA)	-	-	-	-	-	-	-
	język niemiecki poziom podstawowy (GJN)	20	20	25,75	64,4 %	6 - wyżej średni	98 %- 2 uczniów	18 %- 1 uczeń

**Gimnazjum w Wygnanowie - Wyniki egzaminu gimnazjalnego w roku szkolnym 2011/2012**

Część egzaminu gimnazjalnego		Ilość uczniów ogółem	Liczba uczniów, którzy przystąpili do egzaminu	Średnia pkt	Uzyskany średni wynik gimnazjum w %	Stanin szkoły	Uzyskany najwyższy wynik+ ilość uczniów	Uzyskany najniższy wynik+ ilość uczniów
Część humanistyczna (GH)	język polski (GH-P)	23	23	19,57	61,2 %	4 - niżej średni	78 %- 1 uczeń	19 %- 1 uczeń
	historia i wiedza o społeczeństwie (GH-H)	23	23	20,67	62,6 %	6 – wyżej średni	94 %- 1 uczeń	39 %- 2 uczniów
Część matematyczno-przyrodnicza (GM)	matematyka (GM-M)	23	23	12,00	40,0 %	4 – niżej średni	73 %- 1 uczeń	13 %- 1 uczeń
	przedmioty przyrodnicze (GM-P)	23	23	12,95	49,8 %	5 – średni	73 %- 1 uczeń	12 %- 1 uczeń
Część z języka obcego nowożytnego (GJO)	język angielski poziom podstawowy (GJA)	23	23	24,81	62,0 %	5 - średni	93 %- 2 uczniów	40 %- 1 uczeń
	język niemiecki poziom podstawowy (GJN)	-	-	-	-	-	-	-

## Wyniki matury – maj 2012

Samorządowe Liceum Ogólnokształcące (Zespół Szkół Samorządowych Nr 1 im. Marii Skłodowskiej – Curie w Opocznie)

Zdawalność 100%

Przedmiot	Liczba zdających (%)		Średnia krajowa (%)		Średnia wojewódzka (%)		Średnia szkoły (%)		Najwyższe wyniki (%)	
	pp	pr	pp	pr	pp	pr	pp	pr	pp	pr
Język polski	144	46	54	63	58,1	61	<b>62,5</b>	<b>73,1</b>	93	95
Matematyka	144	61	56	48	66,6	51,4	<b>82,7</b>	<b>58,1</b>	100	94
Język angielski	114	46	68	64	76,4	63,4	<b>81,1</b>	<b>63,7</b>	100	94
Język francuski	2	0	73	0	82,6	56,6	<b>85,5</b>	<b>0</b>	88	0
Język niemiecki	31	13	63	70	70,8	65,6	<b>90,5</b>	<b>75</b>	100	84
Język rosyjski	4	0	59	0	72,4	73,6	<b>87,5</b>	<b>0</b>	90	90
Biologia	8	36	37	55	36,6	51,4	<b>45,3</b>	<b>61,7</b>	60	90
Chemia	6	34	51	53	50	50,5	<b>62,7</b>	<b>65,9</b>	80	100
Fizyka	11	20	35	41	39,2	42,5	<b>69,5</b>	<b>37,2</b>	90	67
Geografia	0	53	0	53	48,6	49,8	<b>0</b>	<b>65,5</b>	0	97
Historia	0	12	0	51	53,2	43,2	-	<b>58</b>	0	82
Wiedza o społ.	0	26	0	38	41,5	33	<b>0</b>	<b>38,5</b>	60	60