

URZĄD MIEJSKI W PAJĘCZNI
UL. PARKOWA 8/12 98-330 PAJĘCZNO

**ROCZNA ANALIZA
STANU GOSPODARKI
ODPADAMI KOMUNALNYMI
NA TERENIE GMINY PAJĘCZNO
ZA 2020 ROK**

PAJĘCZNO kwiecień 2021

1. Wprowadzenie

1.1. Cel przygotowania Analizy

Niniejszy dokument stanowi roczną analizę stanu gospodarki odpadami komunalnymi na terenie gminy Pajęczno, sporządzoną w celu weryfikacji możliwości technicznych i organizacyjnych gminy w zakresie gospodarowania odpadami komunalnymi.

1.2. Podstawa prawna sporządzenia Analizy

Analizę sporządzono na podstawie art. 3 ust. 2 pkt 10 i art. 9tb ustawy z dnia 13 września 1996 r. o utrzymaniu czystości i porządku w gminach (t.j. Dz. U. z 2020 r. poz. 1439 z późn. zm.), gdzie określony został wymagany zakres takiej analizy.

Art. 9tb. [Analiza stanu gospodarki odpadami komunalnymi]

1. Na podstawie sprawozdań złożonych przez podmioty odbierające odpady komunalne od właścicieli nieruchomości, podmioty prowadzące punkty selektywnego zbierania odpadów komunalnych, podmioty zbierające odpady komunalne, informacji przekazanych przez prowadzących instalacje komunalne oraz na podstawie rocznego sprawozdania z realizacji zadań z zakresu gospodarowania odpadami komunalnymi oraz innych dostępnych danych o czynnikach wpływających na koszty systemu gospodarowania odpadami komunalnymi wójt, burmistrz lub prezydent miasta sporządza analizę stanu gospodarki odpadami komunalnymi obejmującą w szczególności:

1) możliwości przetwarzania niesegregowanych (zmieszanych) odpadów komunalnych, bioodpadów stanowiących odpady komunalne oraz przeznaczonych do składowania pozostałości z sortowania odpadów komunalnych i pozostałości z procesu mechaniczno-biologicznego przetwarzania niesegregowanych (zmieszanych) odpadów komunalnych;

2) potrzeby inwestycyjne związane z gospodarowaniem odpadami komunalnymi;

3) koszty poniesione w związku z odbieraniem, odzyskiem, recyklingiem i unieszkodliwianiem odpadów komunalnych w podziale na wpływy, wydatki i nadwyżki z opłat za gospodarowanie odpadami komunalnymi;

4) liczbę mieszkańców;

5)liczbę właścicieli nieruchomości, którzy nie zawarli umowy, o której mowa w art. 6 ust. 1, w imieniu których gmina powinna podjąć działania, o których mowa w art. 6 ust. 6-12;

6)ilość odpadów komunalnych wytwarzanych na terenie gminy;

7)ilość niesegregowanych (zmieszanych) odpadów komunalnych i bioodpadów stanowiących odpady komunalne, odbieranych z terenu gminy oraz przeznaczonych do składowania pozostałości z sortowania odpadów komunalnych i pozostałości z procesu mechaniczno-biologicznego przetwarzania niesegregowanych (zmieszanych) odpadów komunalnych.

2. Analizę stanu gospodarki odpadami komunalnymi sporządza się w terminie do dnia 30 kwietnia za poprzedni rok kalendarzowy.

3. Analiza stanu gospodarki odpadami komunalnymi podlega publicznemu udostępnieniu na stronie podmiotowej Biuletynu Informacji Publicznej urzędu gminy.

1.3. Regulacje prawne z zakresu gospodarki odpadami

Przy sporządzaniu niniejszej analizy korzystano z następujących dokumentów:

- Plan Gospodarki Odpadami dla Województwa Łódzkiego na lata 2016-2022 z uwzględnieniem lat 2023-2028 przyjęty uchwałą Nr XL/503/17 Sejmiku Województwa Łódzkiego, z dnia 20 czerwca 2017 r. w sprawie wykonania Plan Gospodarki Odpadami dla Województwa Łódzkiego na lata 2016-2020 z uwzględnieniem lat 2023-2028 , zmieniona uchwałą Nr LIV/676/18 Sejmiku Województwa Łódzkiego, z dnia 10 lipca 2018 r.
- Krajowy Plan Gospodarki Odpadami 2020 przyjęty uchwałą Nr 88 Rady Ministrów z dnia 01 lipca 2016 r. (M.P. z 2016, poz. 784)
- ustawa o odpadach z dnia 14 grudnia 2012 r. (Dz. U. t.j. z 2019 r. poz. 701)
- ustawa o utrzymaniu czystości i porządku w gminach z dnia 13 września 1996 r. (Dz.U. t.j. z 2018 r. poz. 2010)
- Rozporządzenie Ministra Środowiska z dnia 15 grudnia 2017 r. w sprawie poziomów ograniczenia masy odpadów ulegających biodegradacji, (t.j. Dz.U. z 2017 r. poz. 2412)

2. Ogólna charakterystyka systemu gospodarowania odpadami komunalnymi na terenie gminy Pajęczno w 2020 roku..

Rok 2020 to kolejne 12 miesięcy w których obsługę systemu gospodarki odpadami komunalnymi wykonywała Gmina Pajęczno. Zgodnie z ustawą o utrzymaniu czystości i porządku w gminach w brzmieniu obowiązującym od 2013 roku gminy przejęły nadzór nad gospodarką odpadami komunalnymi w tym obowiązek zorganizowania odbioru od mieszkańców odpadów komunalnych powstających w gospodarstwach domowych oraz zapewnienie zagospodarowania tych odpadów, utworzenie Punktów Selektywnego Zbierania Odpadów Komunalnych.

Od samego początku funkcjonowania tego systemu w naszej gminie zadania te powierzone są zewnętrznemu Wykonawcy wyłanianemu w drodze przetargu nieograniczonego w trybie przepisów ustawy Prawo zamówień publicznych. Gmina Pajęczno niestety nie posiada własnych zasobów organizacyjnych by prowadzić gospodarkę odpadami komunalnymi we własnym zakresie bez udziału podmiotów zewnętrznych.

Wobec powyższego obsługę techniczną w zakresie odbioru odpadów komunalnych, zagospodarowania odpadów komunalnych oraz prowadzenie Punktu Selektywnego Zbierania Odpadów Komunalnych dla Gminy Pajęczno w okresie od 01 stycznia 2020 do 31 grudnia 2020 roku zapewniał Wykonawca wybrany w drodze przetargu spółka EKO-REGION Sp. z o.o. z/s w Bełchatowie.

Umowa na wykonywanie usługi została podpisana w grudniu 2019 roku na okres 01 stycznia 2020 do 31 grudnia 2020 r.

Za wykonywane usługi Gmina Pajęczno płaciła Wykonawcy w okresach co 2 miesiące kwotę wynikającą z iloczynu odebranych i poddanych zagospodarowaniu odpadów komunalnych z terenu Gminy Pajęczno i ceny 1 Mg odpadów jz oferty została wybrana po przeprowadzonym przetargu.

W 2020 roku cena 1 Mg/tona) odebranych i zagospodarowanych odpadów – 559,44 złotych brutto.

Wysokość poniesionych z tego wydatków przez Gminę Pajęczno przedstawiono w tabeli:

	Faktura za miesiąc styczeń – luty	Faktura za miesiąc marzec - kwiecień	Faktura za miesiąc maj - czerwiec	Faktura za miesiąc lipiec - sierpień	Faktura za miesiąc wrzesień - październik	Faktura za miesiąc listopad - grudzień	Łącznie odpady w Mg/tona
Miasto	362,238	443,497	228,191	371,8231	452,5996	315,8952	2174,2439
Gmina	193,476	318,712	344,346	272,5284	319,7377	178,9261	1627,7262
PSZOK	47,04	32,9	103,29	81,88	64,420	43,120	372,65
Łącznie	602,754	795,110	675,82	726,2315	832,137	536,841	4166.7825
Wysokość faktury	337204,7	444816,3	378080,7	406283	465530,7	300330,3	

Łączny koszt poniesiony z tytułu tej umowy za 2020 rok to kwota **2 332 245,78** złotych.

Z tytułu wnoszonych przez mieszkańców opłat za gospodarowanie odpadami Gmina Pajęczno otrzymała dochód w wysokości 1936459,53 złotych.

Poniesiono wydatki na obsługę administracyjną systemu w wysokości 157479,82 złotych.

Środki przeznaczone na opłacenie faktur dla Wykonawcy realizującego usługę oraz na obsługę administracyjną pochodziły z opłat wnoszonych przez właścicieli nieruchomości. .

Niestety wysokość środków pozyskanych z opłat nie była wystarczająca dlatego też budżetu gminy na realizację zadania przekazano kwotę 553 226,07.

To oznacza, że w 2020 roku system nie bilansował się, czyli opłaty wnoszone przez mieszkańców nie wystarczyły na pokrycie kosztów obsługi systemu w całości.

Nie dokonanie zmiany stawki i zasilenie systemu gospodarki odpadami środkami budżetu gminy, miało na celu zapewnienie ciągłości trwania usługi, trudna zaskakujący stan faktyczny związany z wystąpieniem wirusa COVID-19.

Wysokość opłat wnoszonych do Wykonawcy usługi jest zależna w każdym miesiącu od ilości odebranych i zagospodarowanych odpadów komunalnych.

Wartość szacunkowa ilości odpadów Ilość odpadów jaką oszacowano do odbioru w roku 2020 to 3500 Mg. Faktyczna ilość odebranych odpadów 4168,8935 Mg, co oznacza, że była znacznie wyższa od przyjętej do przetargu., oszacowanej na podstawie ilości odpadów odebranych w 2019 roku.

Jak pokazały powyższe dane o ilości odpadów odebranych i zebranych w 2020 roku odnotowano bardzo duży wzrost ilości odpadów biodegradowalnych i pomimo tego, że z systemu gminnego zostali wyłączeni właściciele nieruchomości niezamieszkałych ilość odpadów nie zmalała w stosunku do 2019 roku a wzrosła.

Odebrano na podstawie umowy z Gminą Pajęczno i poddano zagospodarowaniu łącznie 4168,8935 Mg/(tona).

Ilość odpadów odebranych 2020 roku z terenów zamieszkałych 3794,13,25 w Mg/(tona).

Ilość odpadów zebranych 2020 roku w Punkcie Selektywnego Zbierania Odpadów w Dylowie A 372,65 w Mg/(tona).

Ilość odpadów odebranych 2020 roku z terenów niezamieszkałych (umowy z przedsiębiorcą świadczącym usługę) 651,0674 w Mg/(tona).

Dla porównania w 2019 roku łączna ilość odpadów odebranych 2019 roku z terenów zamieszkałych i niezamieszkałych 3696,346 w Mg (tona)

Ilość odpadów zebranych 2019 roku w Punkcie Selektywnego Zbierania Odpadów w Dylowie A 396,674 w Mg/(tona).

Zgodnie z ustawą o utrzymaniu czystości i porządku w gminach obowiązuje obowiązkowa segregacja u źródła tj. na każdej nieruchomości objętej gminnym systemem gospodarowania odpadami komunalnymi na następujące frakcje- papier, szkło, tworzywa sztuczne i metal, odpady biodegradowalne i zmieszane odpady komunalne

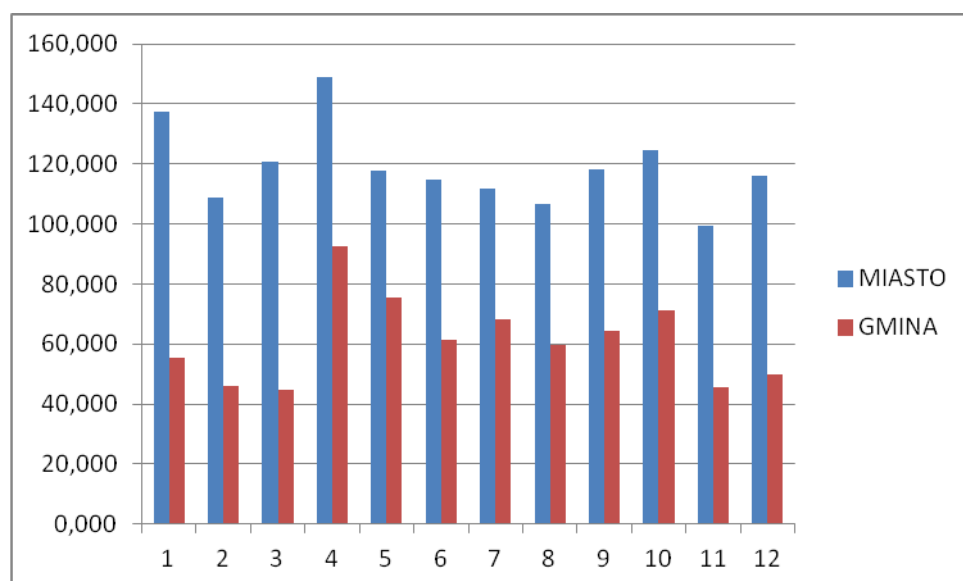
- na każdej nieruchomości objętej gminnym systemem znajduje się pięć pojemników o jednolitej kolorystyce: **żółty- tworzywa sztuczne i metale**, **niebieski - papier**, **brązowy – odpady biodegradowalne**, **zielony – szkło**, **grafitowy lub zielony z pomarańczową klapą- odpady komunalne zmieszane**.

Obsługa przez gminę Pajęczno odbioru odpadów komunalnych od właścicieli nieruchomości niezamieszkałych została zakończona 31 grudnia 2019 r.

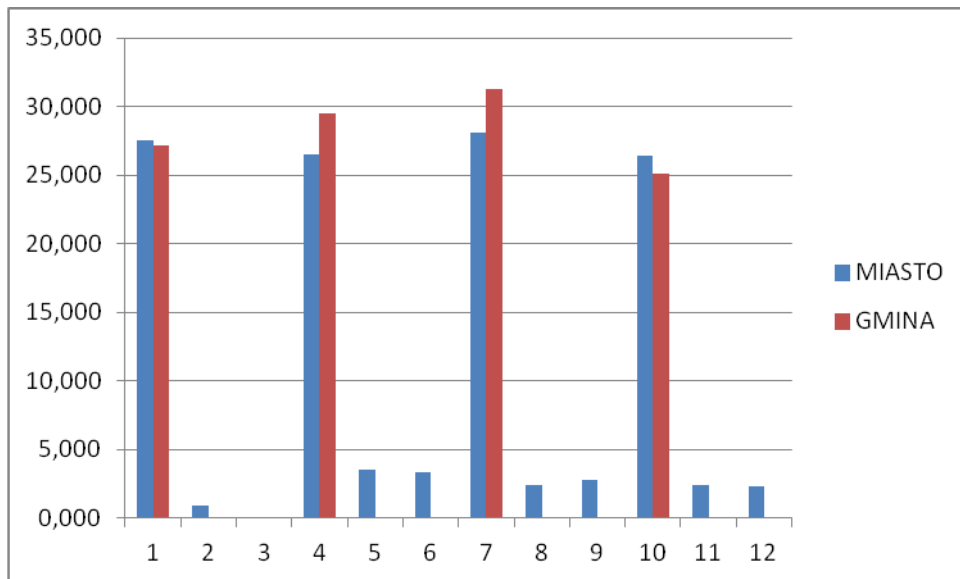
W 2020 roku od właścicieli nieruchomości niezamieszkałych odpady komunalne były odpierane na podstawie umów zawartych bezpośrednio z przedsiębiorcą świadczącym tego rodzaju usługę. Na terenie Gminy Pajęczno usługę wykonywał tylko jeden przedsiębiorca zapewniała spółka EKO-REGION Sp. z o.o. z/s w Bełchatowie.

Poniżej wykres pokazujący podstawowe 5 frakcji odpadów odebranych odpadów w poszczególnych miesiącach:

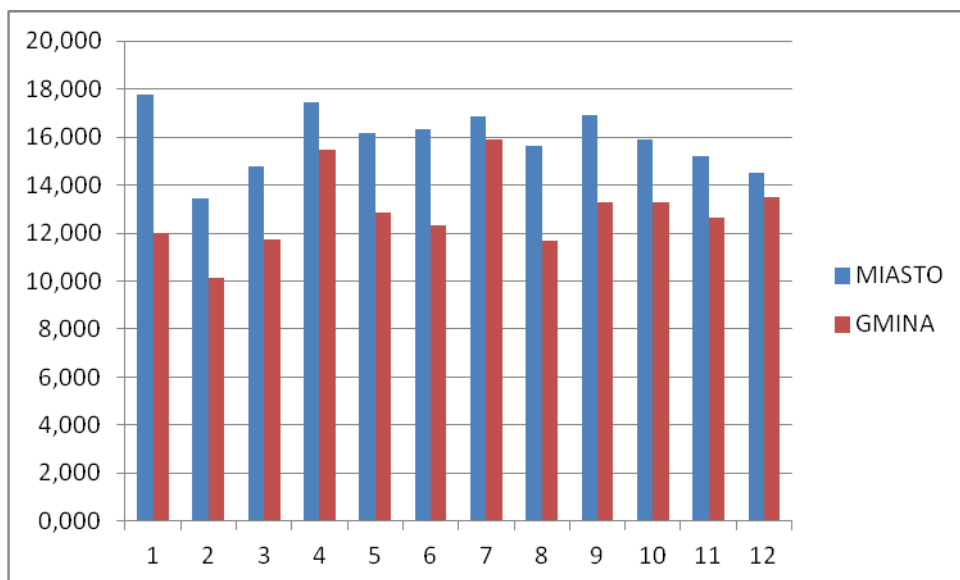
20 03 01 Odpady komunalne zmieszane



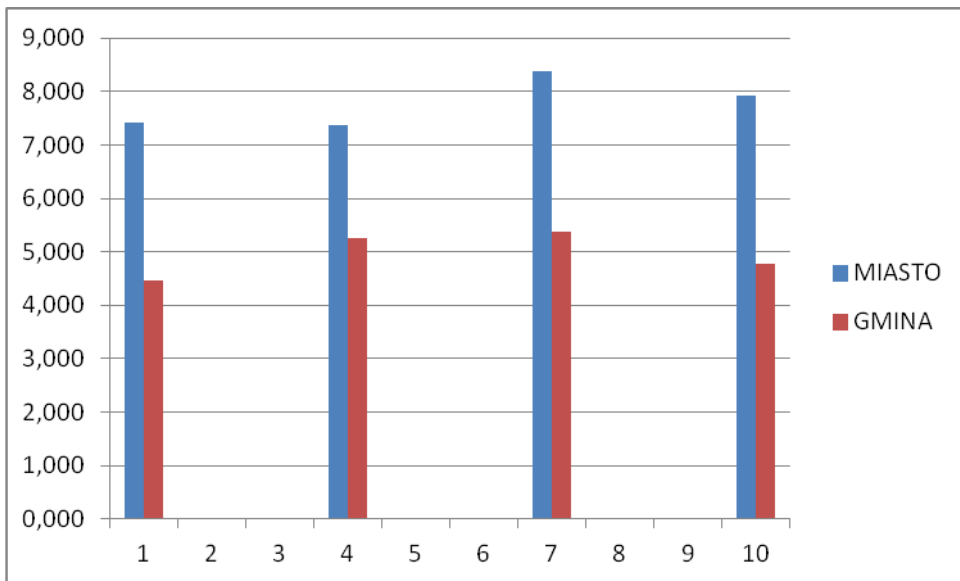
15 01 07 Opakowania ze szkła



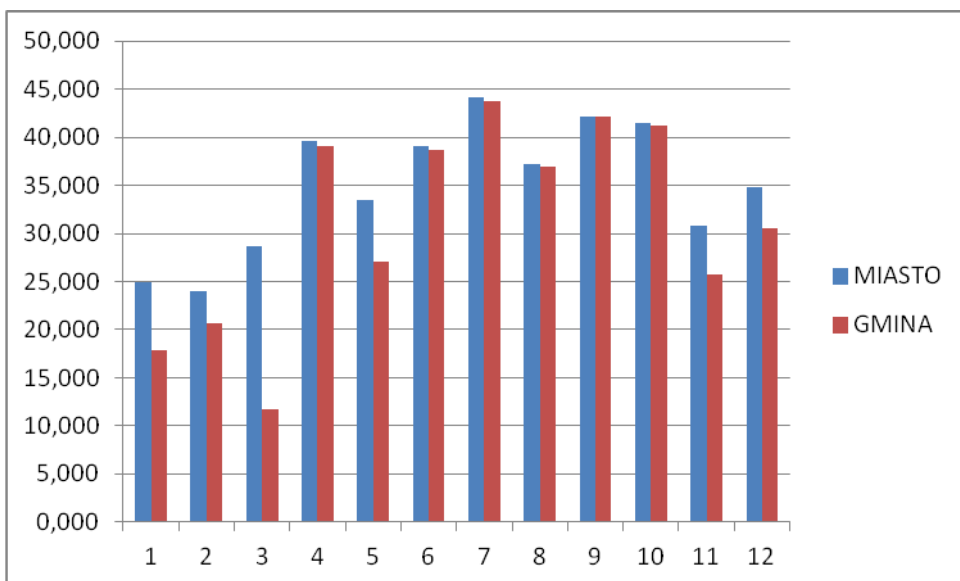
15 01 06 Zmieszane odpady opakowaniowe



15 01 01 Opakowania z papieru i tektury



20 02 01 odpady biodegradowalne



Zestawienie rodzajów odpadów i ilości na podstawie sprawozdań podmiotów odbierających odpady za 2020 rok

Kod odpadu	Rodzaj odpadów	Masa odebranych odpadów komunalnych od właścicieli nieruchomości zamieszkałych – umowa z Gminą Pajęczno według sprawozdania podmiotu odbierającego [Mg]	Masa odebranych odpadów komunalnych od właścicieli nieruchomości niezamieszkałych według sprawozdania podmiotu odbierającego na podstawie umów z właścicielami nieruchomości (przedsiębiorcy) [Mg]	Masa zebranych odpadów w Punkcie Selektywnego Zbierania Odpadów Dylów A [Mg]
20 03 01	Niesegregowane (zmieszane) odpady komunalne	2154,9312	511,2687	
20 02 01	Odpady ulegające biodegradacji	807,2400	19,38	54,2100
15 01 06	Zmieszane odpady opakowaniowe	345,6629	39,7771	
15 01 07	Opakowania ze szkła	242,1984	4,7016	0,6200
15 01 02	Opakowania z tworzyw sztucznych			6,84
16 01 03	Zużyte opony			0,64

15 01 01	Opakowania z papieru i tektury	50,96		4,7200
20 02 03	Inne odpady nie ulegające biodegradacji		65,1600	
20 03 07	Odpady wielkogabarytowe	192,88	1,64	210,3200
20 01 34	Baterie i akumulatory inne niż wymienione w 20 01 33	0,2600		
20 01 99	Inne niewymienione frakcje zbierane w sposób selektywny			3,1600
17 01 07	Zmieszane odpady z betonu, gruzu ceglanego, odpadowych materiałów ceramicznych i elementów wyposażenia inne niż wymienione w 17 01 06		9,14	89,96
20 01 23*	Urządzenia zawierające freon			1,0800
20 01 36	Zużyte			

	urządzenia elektryczne i elektroniczne inne niż wymienione w 20 01 21 , 20 01 23i 20 01 35			1,1000
Łączna ilość odpadów z terenu Gminy Pajęczno do zagospodarowania w 2020 rok		3794,1325	651,0674	372,65

Zgodnie przyjętymi aktami prawa miejscowego dotyczącymi wysokości stawek opłat za gospodarowanie odpadami komunalnymi w Gminie Pajęczno w poniżej zamieszczonej tabeli przedstawiono wysokość obowiązujących stawek opłat do 31 grudnia 2020 roku

Akt prawa miejscowego	Wysokość miesięcznej stawki od właścicieli nieruchomości na których zamieszkują mieszkańcy – zadeklarowana segregacja odpadów	Wysokość miesięcznej stawki od właścicieli nieruchomości na których zamieszkują mieszkańcy – nie wypełnianie obowiązku segregacji	Wysokość miesięcznej stawki od właścicieli nieruchomości na których zamieszkuje powyżej pięciu osób mieszkańcy – zadeklarowana segregacja odpadów	Okres obowiązywania uchwały
Uchwała Nr 193/XXII/12 Rady Miejskiej w Pajęcznie z dnia 30 listopada 2012 r. w sprawie wyboru metody ustalenia opłaty za gospodarowanie	7,00 złotych od każdej osoby zamieszkującej nieruchomość	15,00 złotych od każdej osoby zamieszkującej nieruchomość	35,00 złotych/ przez liczbę osób	od 01 lipca 2013 r. do 30 czerwca 2019 r.

odpadami komunalnymi oraz ustalenia stawki tej opłaty (Dz. Urz. Woj. Łódzkiego z 2013 r. poz. 328)				
Uchwała Nr 64/VIII/19 Rady Miejskiej w Pajęcznie z dnia 28 czerwca 2019 r. w sprawie wyboru metody ustalenia opłaty za gospodarowanie odpadami komunalnymi oraz ustalenia stawki tej opłaty (Dz. Urz. Woj. Łódzkiego z 2019 r. poz. 3833)	13,00 złotych od każdej osoby zamieszkującej nieruchomość	26,00 złotych od każdej osoby zamieszkującej nieruchomość	65,00 złotych/ przez liczbę osób	od 01 lipca 2019 r. do 31 grudnia 2019 r.
Uchwała Nr 100/XIII/19 Rady Miejskiej w Pajęcznie z dnia 30 grudnia 2019 r. w sprawie wyboru metody ustalenia opłaty za gospodarowanie odpadami komunalnymi oraz ustalenia stawki tej opłaty (Dz. Urz. Woj. Łódzkiego z 2020 r. poz. 51)	17,50 złotych od każdej osoby zamieszkującej nieruchomość	35,00 złotych od każdej osoby zamieszkującej nieruchomość	87,50 złotych/ przez liczbę osób	od 01 lutego 2020 r. do 31 stycznia 2021 r.

Wysokość stawek opłat pobieranych od właścicieli domków letniskowych lub innych nieruchomości wykorzystywanych na cele rekreacyjno-wypoczynkowe

Akt prawa miejscowego	Ryczałtowa stawka opłaty za gospodarowanie odpadami komunalnymi za rok od nieruchomości, na której znajduje się domek letniskowy, lub od nieruchomości wykorzystywanej na cele rekreacyjno-wypoczynkowe-selektywna zbiórka odpadów	Ryczałtowa stawka opłaty za gospodarowanie odpadami komunalnymi za rok od nieruchomości, na której znajduje się domek letniskowy, lub od nieruchomości wykorzystywanej na cele rekreacyjno-wypoczynkowe- selektywna zbiórka odpadów	Okres obowiązywania uchwały
Uchwała Nr 147/XV/16 Rady Miejskiej w Pajęcznie z dnia 29 czerwca 2016 r. w sprawie ryczałtowej stawki opłaty za gospodarowanie odpadami komunalnymi dla nieruchomości, na których znajdują się domki letniskowe, lub inne nieruchomości wykorzystywane na cele rekreacyjno-wypoczynkowe (Dz. Urz. Woj. Łódzkiego z 2016 r. poz. 3233)	90,00 złotych/rok	180,00 złotych/rok	Od 01 stycznia 2017 r. do 31 grudnia 2019 r.
Uchwała Nr 102/XIII/19 Rady Miejskiej w Pajęcznie z dnia 30 grudnia 2019 r. w sprawie ryczałtowej stawki opłaty za			

gospodarowanie odpadami komunalnymi za rok od nieruchomości, na której znajduje się domek letniskowy, lub od nieruchomości wykorzystywanej na cele rekreacyjno-wypoczynkowe (Dz. Urz. Woj. Łódzkiego z 15 stycznia 2020 r. poz. 52)	165,00 złotych/rok	330,00 złotych/rok	Od 01 stycznia 2020 r.
---	--------------------	--------------------	------------------------

Obsługa przez gminę Pajęczno odbioru odpadów komunalnych od właścicieli nieruchomości niezamieszkałych została zakończona 31 grudnia 2019 r.

Na terenie Gminy Pajęczno nadal obowiązywał regulamin utrzymania czystości i porządku w gminie Pajęczno - uchwała nr 39/IV/19 Rady Miejskiej w Pajęcznie z dnia 27 lutego 2019 r. w sprawie przyjęcia Regulaminu utrzymania czystości i porządku na terenie gminy Pajęczno (Dz. Urz. Woj. Łódzkiego poz. 1587), wraz ze zmianami przyjętymi następującymi uchwałami:

- Uchwałą 103/XIII/19 Rady Miejskiej w Pajęcznie z dnia 30 grudnia 2019 r. zmieniająca uchwałę w sprawie przyjęcia Regulaminu utrzymania czystości i porządku w Gminie Pajęczno (Dziennik Urzędowy województwa Łódzkiego 2020 poz. 182)
- Uchwałą 144/XVIII/20 Rady Miejskiej w Pajęcznie z dnia 29 września 2020 r. zmieniająca uchwałę w sprawie przyjęcia Regulaminu utrzymania czystości i porządku w Gminie Pajęczno (Dziennik Urzędowy Województwa Łódzkiego z dnia 20 października 2020 poz. 5551)

Zmiana regulaminu wprowadzona we wrześniu 2020 r. ma bardzo znaczenie dla funkcjonowania systemu. Jak już wyżej wskazano w 2020 roku odebrano niewyobrażalnie dużą ilość odpadów biodegradowalnych. Zapewnienie mieszkańcom możliwości przekazywania tego rodzaju odpadów do odbioru to wykonanie jednego z obowiązków przewidzianych w ustawie o utrzymaniu czystości i porządku w gminach czyli obowiązkowej segregacji odpadów komunalnych wytworzonych w gospodarstwach domowych na pięć frakcji w tym frakcję z odpadami biodegradowalnymi. W gminie Pajęczno zapewniono każdemu z właścicieli nieruchomości wypisanych do systemu gminnego możliwość odbioru odpadów biodegradowalnych z pojemnika o pojemności 140 l. Mając możliwość korzystania i wykonując obowiązki segregacji odpadów biodegradowalnych ilość odebranych odpadów była tak duża w stosunku do ilości właścicieli nieruchomości. Zmiana regulaminu polegała na wprowadzeniu możliwości korzystania z kompostowników przydomowych do kompostowania odpadów biodegradowalnych, mieszkańcy uzyskują z tego tytułu ulgę w opłacie a Gmina Pajęczno mniejsza ilość odpadów biodegradowalnych. Na efekty działania takiego systemu będziemy musieli jednak poczekać, ponieważ możliwość korzystania z kompostowników będzie od stycznia 2021 roku. W 2020 roku nadal obowiązywały zasady określone w Uchwale Nr 40/IV/19 Rady Miejskiej w Pajęcznie z dnia 27 lutego 2019 r. w sprawie szczegółowego sposobu i zakresu świadczenia usług w zakresie odbierania odpadów komunalnych od właścicieli nieruchomości z terenu Gminy Pajęczno oraz zagospodarowania tych odpadów, w zamian za uiszczoną przez właściciela nieruchomości opłatę za gospodarowanie odpadami komunalnymi (Dz. Urz. Woj. Łódzkiego z 2019 r. poz. 1588).

Należy wskazać, że w przyjętym regulaminie i uchwale szczegółowej dotyczącej systemu gospodarowania odpadami komunalnymi w Gminie Pajęczno określono minimalną liczbę pojemników na nieruchomościach. Ilość pojemników z których odpady winny być odebrane uległa od lipca 2019 roku zwiększeniu do czterech podstawowych frakcji do segregacji tj. papier, tworzywa sztuczne i metale, szkło i odpady biodegradowalne i piąty pojemnik na zmieszane odpady komunalne. Na terenie Gminy Pajęczno obowiązuje jednolita kolorystyka pojemników dostosowana do wymagań krajowych z podziałem na pojemniki żółte- metal i tworzywa sztuczne, niebieski- papier i tektura, brązowy – odpady biodegradowalne i zielony-szkło.

Wszystkie opisane zasady zostały wpisane do opisu przedmiotu zamówienia i wymagań dla Wykonawców zainteresowanych udziałem w przetargu na wybór wykonawcy usługi.

Z dniem 1 lipca 2017 roku weszło w życie Rozporządzenie Ministra Środowiska z dnia 29 grudnia 2016 r. w sprawie szczegółowego sposobu selektywnego zbierania wybranych frakcji odpadów (DZ. U. z 2017 r. poz. 19 z późn. zm.), czyli Wspólny System Segregacji Odpadów (WSSO) obowiązujący na terenie całego kraju. Zgodnie z tym rozporządzeniem odpady komunalne są zbierane w podziale na frakcje: papier (pojemnik koloru niebieskiego), metal i tworzywa sztuczne (pojemnik koloru żółtego), szkło (pojemnik koloru zielonego), odpady biodegradowalne (pojemnik koloru brązowego) i odpady zmieszane (pojemnik koloru grafitowego, czarnego lub jak w przypadku naszej gminy zielony z pomarańczową klapą). W rozporządzeniu określono okresy przejściowe na dostosowanie nowych zasad m.in. ze względu na obowiązujące w gminach umowy na odbiór odpadów, dlatego też w gminie Pajęczno nowe zasady zaczęły obowiązywać od 1 lipca 2019 roku.

Realizacja wdrożenia nowego systemu zarówno dotyczącego podstawienia na nieruchomościach dodatkowych pojemników, wymiany dotychczasowych, oklejenie pojemników już na nieruchomościach się znajdujących miało miejsce w miesiącach lipiec –sierpień 2019 roku. Wykonawca EKO-REGION Sp. z o.o. zrealizował to zadanie bez opóźnień. Z racji tego, że Wykonawca nie uległ zmianie w 2020 roku nie było konieczności wymiany pojemników.

Zgodnie z rozporządzeniem Ministra Środowiska z dnia 29 grudnia 2016 r. w sprawie szczegółowego sposobu selektywnego zbierania wybranych frakcji odpadów zmianie uległa również częstotliwość odbioru odpadów komunalnych zmieszanych i bioodpadów i to dla całej gminy Pajęczno, bez podziału na teren miejski i wiejski. Odpady komunalne zmieszane z terenu zabudowy jednorodzinnej były odbierane 2 razy w miesiącu co dwa tygodnie w okresie lipiec-październik i z taką samą częstotliwością również odbierane był odpady biodegradowalne.

W zabudowie wielorodzinnej odpady komunalne zmieszane odbiór realizowany był raz na tydzień w okresach zimowych i dwa razy w tygodniu w okresie wiosenno-letnim.

W 2020 roku system gminny obejmował tylko właściciele nieruchomości zamieszkałych. Na podstawie podjętej uchwały przez radę Miejską w Pajęcznie właściciele nieruchomości niezamieszkałych zostali wyłączeni z gminnego systemu. Obiór odpadów komunalnych od właściciele nieruchomości niezamieszkałych odbywał się na podstawie indywidualnych umów z przedsiębiorcą świadczącym tego rodzaju usługi.

Wartość otrzymanej oferty i konieczność realizacji obowiązku zapewnienia przez Gminę Pajęczno odbioru i zagospodarowania odpadów komunalnych i prowadzenia PSZOK spowodowała konieczność dokonania zmiany wysokości opłaty wnoszonej przez właściciele nieruchomości zamieszkałych z kwoty 13 złotych od mieszkańca obowiązującej od lipca 2019 roku do kwoty 17,50 zł od mieszkańca, która zaczęła obowiązywać od lutego 2020 roku.

Punkt Selektywnego Zbierania Odpadów działał na terenie składowiska odpadów innych niż niebezpieczne w Dylowie A, podmiotem prowadzącym PSZOK na podstawie umowy była spółka Eko-REGION Sp. z o.o. z/s w Bełchatowie.

W ramach uiszczonej opłaty właściciele nieruchomości zamieszkałych mogli przekazać zebrane w sposób selektywny odpady komunalne: odpady ulegające biodegradacji /trawa, liście, chwasty/ odpady budowlano- rozbiórkowe w ilości do 5 m³ rocznie od gospodarstwa domowego, chemikalia, zużyty sprzęt elektryczny i elektroniczny, odpady wielkogabarytowe, zużyte opony samochodowe, a także szkło białe i kolorowe oraz opakowania z tworzyw sztucznych. Ograniczenia ilości i wielkości odpadów dotyczyły tylko odpadów budowlano-rozbiórkowych i opon. Punkt ten był czynny od poniedziałku do piątku w godz. 08⁰⁰ - 18⁰⁰ oraz soboty w godz. 9⁰⁰ – 13⁰⁰.

Ponadto gmina we współpracy w Wykonawcą umowy zorganizowała dwa razy w 2020 roku w okresie wiosennym i na jesień zbiórkę odpadów wielkogabarytowych w systemie akcyjnym „wystawka”. W ramach prowadzonej akcji mieszkańcy mogli, tak jak w latach ubiegłych, oddać zużyty sprzęt elektryczny i elektroniczny, odpady wielkogabarytowe, metale, zużyte opony, zużyte baterie i akumulatory.

Zainteresowanie wśród mieszkańców podobnie jak w latach ubiegłych było bardzo duże. Ilość odebranych odpadów to w miesiącu marcu teren gminy

56,92 Mg teren miasta 36,86 Mg, w miesiącu wrześniu teren gminy 44,4 Mg teren miasta 54,70 Mg.

Wśród przekazanych do zbiórki odpadów przeważały meble, wersalki, fotele, stare okna i drzwi oraz zużyty sprzęt elektryczny i elektroniczny pralki, lodówki. Podczas każdej zbiórki dużą część odpadów stanowiły oprócz mebli i zużytego sprzętu elektronicznego, opony samochodowe.

Przez cały rok zapewniona była mieszkańcom możliwość samodzielnego dostarczanie zużytych baterii do pojemników ustawionych w budynkach użyteczności publicznej.

Głównym założeniem gminnego systemu zmniejszenie ilości wytwarzanych odpadów u źródła i prowadzenie selektywnej zbiórki odpadów. Niestety z tym ograniczeniem ilość odpadów jest problem co pokazują powyżej wskazane dane dotyczące ilości odebranych i zebranych odpadów komunalnych.

Zmiany w ilościach odpadów, które z pewnością zostały zaobserwowane to ilości odpadów biodegradowalnych – z terenu gminy to łącznie 807,2400 w tym z terenu miasta – 420,419, z terenu gminy – 375,139 nie zaobserwowano. Nadal również przeważają odpady komunalne zmieszane.

Opakowania szklane, odpady opakowaniowe- plastik utrzymują się na poziomie roku poprzedniego.

W sezonie zimowym na duży tonaż odpadów wpływa przekazywany popiół. W miesiącach listopad, grudzień, styczeń, luty, marzec odbiór wyselekcjonowanego popiołu zapewniono z pojemników, nie używanych w tym czasie na odpady bioodpady.

3. Możliwości przetwarzania niesegregowanych (zmieszanych) odpadów komunalnych, odpadów bioodpadów stanowiących odpady komunalne oraz przeznaczonych do składowania pozostałości z sortowania i pozostałości z procesu mechaniczno-biologicznego przetwarzania niesegregowanych (zmieszanych) odpadów komunalnych

Zapisy art. 3 ust 2 pkt 10 ppkt a ustawy o utrzymaniu czystości i porządku w gminach nakładają na gminę obowiązek przeanalizowania możliwości przetwarzania zmieszanych odpadów komunalnych, odpadów zielonych oraz pozostałości z sortowania odpadów komunalnych przeznaczonych do składowania. Zgodnie z art.

9e ust. 1 pkt 2 w/w ustawy podmiot odbierający odpady komunalne od właścicieli nieruchomości obowiązany jest do przekazywania odebranych odpadów komunalnych zmieszanych, odpadów zielonych bezpośrednio do regionalnych instalacji do przetwarzania odpadów komunalnych. Zgodnie z ustawą o odpadach z dnia 14 grudnia 2012 r. nakazuje się również, aby odpady komunalne zmieszane i odpady zielone, były przetwarzane na terenie regionu gospodarki odpadami komunalnymi, na którym zostały wytworzone. Od czasu zmiany ustawy o utrzymaniu czystości i porządku w gminach – wrzesień 2019 zniesiono regionalizację kraju i odpady mogą być poddane zagospodarowaniu na terenie innego województwa. Zgodnie z art. 18 ustawy o odpadach, odpady powinny być w pierwszej kolejności poddane odzyskowi, a składowane powinny być odpady, których unieszkodliwienie w inny sposób było niemożliwe. Ponadto zgodnie z art. 105 ust. 1 ustawy o odpadach, odpady przed ich umieszczeniem na składowisku poddaje się procesowi przekształcenia fizycznego, chemicznego, termicznego lub biologicznego w celu m.in. ograniczenia zagrożenia dla ludzi i środowiska, a także objętości składowanych odpadów.

Zgodnie z założeniami ustawy oraz Planu Gospodarki Odpadami Województwa łódzkiego (powołany dalej, jako WPGO), przyjętego uchwałą Sejmiku Województwa Łódzkiego nr XL/503/17 dnia 20 czerwca 2017 r. r. w sprawie wykonania planu gospodarki odpadami województwa łódzkiego na lata 2016-2020 z uwzględnieniem lat 2023-2028 z uwzględnieniem zmian wprowadzonych w tym dokumencie uchwałą Sejmiku Województwa Łódzkiego Nr LIV/1661/18 . Gmina Pajęczno wchodzi w skład regionu II gospodarki odpadami na terenie województwa łódzkiego. WPGO określa w regionie II instalacje, które spełniają warunki instalacji regionalnych do przetwarzania odpadów komunalnych. Instalacją główną do której transportowane są odpady z terenu Gminy Pajęczno instalacja w Dylowie A – instalacja do mechaniczno-biologicznego przetwarzania odpadów komunalnych (MBP) prowadzona przez spółkę Eko-Region Sp. z o.o. w Bełchatowie, instalacja w Dylowie A – instalacja do mechaniczno-biologicznego przetwarzania odpadów komunalnych (MBP). Odpady selektywne odebrane trafiają do instalacji w Gotartowie również zarządzanej przez spółkę Eko-REGION Sp. z o.o.

Zgodnie z Wojewódzkim Planem Gospodarki Odpadami w województwie łódzkim inne instalacje to FBSEWIS Kamieńsk Sp. z o.o. – instalacja w Ruszczynie gm. Kamieńsk – instalacja do mechaniczno-biologicznego przetwarzania odpadów

komunalnych (MBP). Zgodnie z załącznikiem nr 2 do w/w uchwały Instalacje do przetwarzania selektywnie zebranych odpadów zielonych i innych bioodpadów zlokalizowane są: Eko-Region Sp. z o.o. w Bełchatowie, instalacja w Dylowie A oraz Zakład Usług Komunalnych, Łódź – instalacja ul. Sanitariuszek 70/72 (kompostownia).

Z uwagi na powyższe, odebrane od właścicieli nieruchomości z terenu gminy Pajęczno zmieszane odpady komunalne, odpady biodegradowalne oraz pozostałości z sortowania odpadów komunalnych przeznaczonych do składowania, są zagospodarowywane przez firmę Eko –Region Sp. z o.o. w Bełchatowie w regionalnej instalacji przetwarzania odpadów Eko-Region Sp. z o.o. w Bełchatowie, instalacja w Dylowie A.

4. Potrzeby inwestycyjne związane z gospodarowaniem odpadami komunalnymi

Z uwagi na bliską lokalizację składowiska na terenie Gminy Pajęczno, gdzie istnieje możliwość zagospodarowania odpadów odebranych z Gminy i Miasta Pajęczno, co prawda prowadzoną przez inny podmiot niż gmina na terenie gminy nie przewiduje się budowy innej instalacji. Rozważana jest możliwość utworzenia Punktu Selektywnej Zbiórki Odpadów na terenie miasta Pajęczno- teren Miejskiego Zakładu Komunalnego ul. Międzyzakładowa. Z uwagi na to, że są z tym związane duże nakłady inwestycyjne, ponadto wymagane jest sporządzenie odpowiedniej dokumentacji technicznej, zagwarantowanie zgodności z przepisami ochrony przeciwpożarowej oraz zapewnienie monitoringu tego miejsca, inwestycja ta jest jeszcze nadal na etapie planowania. Nowy PSZOK będzie należało wyposażyć w sprzęt komputerowy oraz oprogramowanie, który umożliwi pracownikowi wprowadzenie danych o ilości i rodzaju przetwarzanych odpadów komunalnych pochodzących od osób które te odpady dostarczą. Jednak w celu utworzenia PSZOK trzeba też odpowiednio przygotować teren, wiąże się to jak już powyżej wskazano z dokumentami planistycznymi a następnie z robotami budowlanymi, odpowiednie utwardzenie terenu z utworzeniem miejsc na ustawienie pojemników. Taka inwestycja jest potrzebna ale też kosztowna. Na ten moment mieszkańcy mogą korzystać z PSZOKU na składowisku odpadów w Dylowie A. Jego obsługę prowadzi EKO-REGION Sp. z o.o. z/s w Bełchatowie.

5. Koszty poniesione w związku z odbieraniem, odzyskiem, recyklingiem i unieszkodliwieniem odpadów komunalnych w podziale na wpływy, wydatki i nadwyżki z opłat za gospodarowanie odpadami komunalnymi

ZESTAWIENIE KOSZTÓW I WYDATKÓW PONIESIONYCH PRZEZ GMINĘPAJĘCZNO W ROKU 2019 W RAMACH SYSTEMU GOSPODAROWANIA ODPADAMI KOMUNALNYMI	
WYSZCZEGÓLNIENIE	KOSZTY I WYDATKI (ZŁ)
Koszty odbioru odpadów komunalnych (odbiór i zagospodarowanie odpadów komunalnych) oraz Koszty Punktu Selektywnej Zbiórki Odpadów Komunalnych	2.332.245,78
WYSOKOŚĆ WPŁYWÓW Z TYTUŁU OPŁAT ZA GOSPODAROWANIE ODPADAMI KOMUNALNYMI	1.936.459,53
Wysokość nadwyżki	BRAK

6. Liczba mieszkańców

GMINA I MIASTO PAJĘCZNO	Liczba mieszkańców na podstawie danych z rejestru	Liczba mieszkańców na podstawie danych pochodzących ze złożonych przez właścicieli nieruchomości deklaracji o wysokości opłaty za gospodarowanie odpadami komunalnymi według stanu na dzień 31 grudnia roku objętego sprawozdaniem
Liczba mieszkańców miasta	6629	5635
Liczba mieszkańców wsi	4953	4216

Liczba właścicieli nieruchomości, którzy złożyli deklaracje o wysokości opłaty dotyczącej odpadów komunalnych:

Miasto Pajęczno – 1652

Gmina Pajęczno – 1445.

7. Liczba właścicieli nieruchomości, którzy nie zawarli umowy, o której mowa w art. 6 ust. 1 ustawy o utrzymaniu czystości i porządku w gminach, w imieniu których gmina powinna podjąć działania, o których mowa w art. 6 ust. 6-12

Stosowanie do zapisów art. 3 ust. 2 pkt 10 ppkt e w/w ustawy, analizie powinna zostać poddana również liczba właścicieli nieruchomości, którzy nie zawarli umowy, o której mowa w art. 6 ust. 1, w imieniu, których gmina powinna podjąć działania, o których mowa w art. 6-12 powołanej ustawy. Jeżeli istnieje uzasadnione podejrzenie, że właściciel nieruchomości pozbywa się nieczystości stałych bądź ciekłych w sposób niezgodny z obowiązującymi przepisami Burmistrz Pajęczna wszczyna postępowanie administracyjne w przedmiotowej sprawie. Na podstawie dotychczas przeprowadzonej weryfikacji nieruchomości i zgodnie z informacją zawartą w sprawozdaniu podmiotu odbierającego odpady komunalne z terenu nieruchomości niezamieszkałych – ok. 240 właścicieli nieruchomości niezamieszkałych zawarło umowę Wykonawcą odbierającym od nich odpady. .

8. Analiza ilości odpadów wytworzonych na terenie gminy Pajęczno w 2020 roku

W roku 2020 na terenie gminy Pajęczno zostało odebranych Ilość odpadów odebranych 2020 roku z terenów zamieszkałych 3794,13,5 w Mg (tona) odpadów komunalnych, natomiast łączna masa odpadów odebranych o kodzie 20 03 01 (nie segregowane zmieszane odpady komunalne) z terenu gminy Pajęczno wyniosła 2154,9312 Mg.

Przedstawione wartości wynikają ze sprawozdania rocznego złożonego przez podmiot odbierający odpady komunalne z terenu gminy, którym jest EKO-REGION Sp. z o.o. z/s w Bełchatowie.

Pozostałe sprawozdania jakie wpłynęły za rok 2020 r. były sprawozdaniami zerowymi, a pochodziły od pozostałych podmiotów wpisanych do rejestru działalności regulowanej w Gminie Pajęczno.

Kod odpadu	Rodzaj odpadów	Masa odebranych odpadów komunalnych od właścicieli nieruchomości zamieszkałych – umowa z Gminą Pajęczno według sprawozdania podmiotu odbierającego [Mg]
20 03 01	Niesegregowane (zmieszane) odpady komunalne	2154,9312
20 02 01	Odpady ulegające biodegradacji	807,2400
15 01 06	Zmieszane odpady opakowaniowe	345,6629
15 01 07	Opakowania ze szkła	242,1984
15 01 02	Opakowania z tworzyw sztucznych	
16 01 03	Zużyte opony	
15 01 01	Opakowania z papieru i tektury	50,96
20 02 03	Inne odpady nie ulegające biodegradacji	
20 03 07	Odpady wielkogabarytowe	192,88
20 01 34	Baterie i akumulatory inne niż wymienione w 20 01 33	0,2600
20 01 99	Inne niewymienione frakcje zbierane w sposób selektywny	
17 01 07	Zmieszane odpady z betonu, gruzu ceglanego,	

	odpadowych materiałów ceramicznych i elementów wyposażenia inne niż wymienione w 17 01 06	
20 01 23*	Urządzenia zawierające freon	
20 01 36	Zużyte urządzenia elektryczne i elektroniczne inne niż wymienione w 20 01 21 , 20 01 23i 20 01 35	
Łączna ilość odpadów z terenu Gminy Pajęczno do zagospodarowania wania 2020 rok		3794,1325

Odpady zebrane w Punkcie Selektywnego Zbierania Odpadów – Dylow A

Kod odpadu	Rodzaj odpadów	Masa zebranych odpadów w Punkcie Selektywnego Zbierania Odpadów Dylów A [Mg]
20 03 01	Niesegregowane (zmieszane) odpady komunalne	
20 02 01	Odpady ulegające biodegradacji	

		54,2100
15 01 06	Zmieszane odpady opakowaniowe	
15 01 07	Opakowania ze szkła	0,6200
15 01 02	Opakowania z tworzyw sztucznych	6,84
16 01 03	Zużyte opony	0,64
15 01 01	Opakowania z papieru i tektury	4,7200
20 02 03	Inne odpady nie ulegające biodegradacji	
20 03 07	Odpady wielkogabarytowe	210,3200
20 01 34	Baterie i akumulatory inne niż wymienione w 20 01 33	
20 01 99	Inne niewymienione frakcje zbierane w sposób selektywny	3,1600
17 01 07	Zmieszane odpady z betonu, gruzu ceglanego, odpadowych materiałów ceramicznych i elementów wyposażenia inne niż wymienione w 17 01 06	89,96
20 01 23*	Urządzenia zawierające freon	1,0800
20 01 36	Zużyte urządzenia elektryczne i elektroniczne inne niż wymienione w 20 01 21 , 20 01 23i 20 01 35	1,1000
Łączna ilość odpadów z terenu Gminy Pajęczno do zagospodarowania 2020 rok		

		372,65
--	--	--------

Ilość odpadów odebranych od właścicieli nieruchomości niezamieszkałych – umowy bezpośrednio z przedsiębiorcą

Kod odpadu	Rodzaj odpadów	Masa odebranych odpadów komunalnych od właścicieli nieruchomości niezamieszkałych zamieszkałych według sprawozdania podmiotu odbierającego na podstawie umów z właścicielami nieruchomości (przedsiębiorcy) [Mg]
20 03 01	Niesegregowane (zmieszane) odpady komunalne	511,2687
20 02 01	Odpady ulegające biodegradacji	19,38
15 01 06	Zmieszane odpady opakowaniowe	39,7771
15 01 07	Opakowania ze szkła	4,7016
15 01 02	Opakowania z tworzyw sztucznych	
16 01 03	Zużyte opony	
15 01 01	Opakowania z papieru i tektury	
20 02 03	Inne odpady nie ulegające biodegradacji	65,1600
20 03 07	Odpady wielkogabarytowe	1,64
20 01 34	Baterie i akumulatory inne niż wymienione w 20 01 33	
20 01 99	Inne niewymienione frakcje zbierane w sposób selektywny	

17 01 07	Zmieszane odpady z betonu, gruzu ceglanego, odpadowych materiałów ceramicznych i elementów wyposażenia inne niż wymienione w 17 01 06	9,14
20 01 23*	Urządzenia zawierające freon	
20 01 36	Zużyte urządzenia elektryczne i elektroniczne inne niż wymienione w 20 01 21 , 20 01 23i 20 01 35	
Łączna ilość odpadów z terenu Gminy Pajęczno do zagospodarowania a 2020 rok		651,0674

Łączna ilość odebranych i zebranych odpadów komunalnych w Gminie Pajęczno w 2020 roku – 4834,7136 Mg

Odpady zebrane przez podmiot zbierający odpady stanowiące odpady komunalne:
15 01 04 Opakowania z metali – 16,8937 Mg.

**Porównanie ilości odpadów komunalnych odebranych i poddanych
zagospodarowaniu w poszczególnych latach 2014-2020
z uwzględnieniem nieruchomości
zamieszkałych i niezamieszkałych objętych systemem w latach 2016-2019 oraz
w 2020 zez wskazaniem ilości odpadów komunalnych odebranych poza
systemem gminnym**

	2016	2017	2018	2019	2020
ODPADY KOMUNALNE ZMIESZANE w Mg - odebrane	2626,4 4	2802,95 6	2852,89 1	2642,94 5	2154,9312+511,26 87 (poza systemem)
PSZOK OGÓŁEM w Mg – odpady zebrane	160,81 0	247,731	330,996	396,674	372,65
ODPADY SEGREGOWAN E OGÓŁEM w Mg– odebrane	746,74	793,995	830,898	1058,40 1	1639,2013 + 139,7987 (poza systemem)
Łączna ilość odpadów odebranych w Mg	3373,1 8	3596,91 1	3683,78 9	3701,34 6	4445,2209 w tym w ramach systemu 3794,1325 Mg

Z uwagi na to, że system w 2020 roku uległ ponownej zmianie. Wyłączone z systemu zostały nieruchomości niezamieszkałe powyższe porównanie ma na celu pokazanie jak przez te kolejne lata ilości odpadów się zmieniały.

9. Analiza ilości niesegregowanych (zmieszanych) odpadów komunalnych i odpadów bioodpadów stanowiących odpady komunalne, odebranych z terenu gminy oraz przeznaczonych do składowania pozostałości z sortowania odpadów komunalnych i pozostałości z procesu mechaniczno-

biologicznego przetwarzania niesegregowanych (zmieszanych) odpadów komunalnych

W roku 2020 na terenie gminy Pajęczno zostało odebranych Ilość odpadów odebranych 2020 roku z terenów zamieszkałych 4445,2209 w Mg (tona) odpadów komunalnych, natomiast łączna masa odpadów odebranych o kodzie 20 03 01 (nie segregowane zmieszane odpady komunalne) z terenu gminy Pajęczno wyniosła 2666,1999 Mg.

Łączna masa odpadów przygotowanych do ponownego użycia i poddanych recyklingowi 676,0273 Mg w tym opakowania z papieru i tektury, metale żelazne, opakowania z tworzyw sztucznych, opakowania ze szkła, opakowania z metali i opakowania wielomateriałowe.

Łączna masa odpadów nieulegających biodegradacji przekazanych do zagospodarowania, które zostały przekazane do instalacji 3567,6409 Mg.

Łączna masa odpadów ulegających biodegradacji przekazanych do zagospodarowania, które zostały przekazane do instalacji 877,5800 Mg.

Dane dotyczące masy odpadów o kodzie **19 12 12 (M_{BR})**,

Masa odpadów powstałych po sortowaniu odpadów selektywnie odebranych, przekazanych do składowania:

- Frakcja o wielkości powyżej 80 mm – **147,0473 Mg**.

Instalacja w której zostały wytworzone odpady powstałe z odebranych przez podmiot odpadów komunalnych, przekazane do składowania – gmina Kluczbork, z tej masy odpadów na składowisku w Dylowie a gm. Pajęczno zeskladowano 0,6092 Mg

Masa odpadów powstałych po sortowaniu odpadów zmieszanych (niesegregowanych) odpadów komunalnych odebranych, przekazanych do składowania:

- Frakcja o wielkości powyżej 80 mm – **224,2274 Mg**.

Instalacja w której zostały wytworzone odpady powstałe z odebranych przez podmiot odpadów komunalnych, przekazane do składowania – Zakład w Dylowie A. .

10. Podsumowanie

Roczna analiza stanu gospodarki odpadami komunalnymi na terenie Gminy Pajęczno za rok 2020 została opracowana w celu weryfikacji możliwości technicznych i organizacyjnych gminy w zakresie gospodarowania odpadami komunalnym. Analiza ma dostarczyć informacji o liczbie mieszkańców, liczbie właścicieli nieruchomości objętych systemem gospodarowania odpadami komunalnymi.

Opracowana analiza prowadzi do następujących wniosków:

1. System w gminie Pajęczno jest systemem obejmują właścicieli nieruchomości zamieszkałych.
2. Odbiór i zagospodarowanie odpadów komunalnych odbywało się bez zakłóceń. Niewielka liczba zgłoszonych reklamacji, które niezwłocznie były wyjaśniane i odbiór był zrealizowany.
3. Wykonawca wywiązał się z zawartej umowy zarówno w zakresie – odbioru odpadów, poddaniu ich zagospodarowaniu, prowadzeniu PSZOK. Wszystkie nieruchomości są wyposażone w podstawowe zestawy pojemników do segregacji, a na nowe nieruchomości zgłoszone do systemu pojemniki są podstawiane w terminach określonych umową.
4. Wykonawca zgodnie z umową jest zobowiązany do uzyskania odpowiednich poziomów recyklingu w zakresie odpadów przez niego odebranych i zebranych i z tego zadania się wywiązał.