

DWUMIESIĘCZNIK SPOŁECZNO-KULTURALNY GMIN I POWIATU LUBELSKIEGO



PANORAMA

P O W I A T U

NR 6/2022 (202)

SAMORZĄD | SPOŁECZEŃSTWO | GOSPODARKA | ZDROWIE | EDUKACJA | HISTORIA | WYDARZENIA

**Jubileusz 25-lecia
placówki w Matczynie**

str. 20

**Wieczornica Patriotyczna
"Tobie Polsko Śpiewamy"**

str. 8

Wciąż płynąca pomoc

str. 15



ISSN 1509-0655

Spis treści



■ ZDROWIE	
■ Nowy Sprzęt w SPZOZ w Bychawie	4
■ W SPZOZ w Bychawie został wyróżniony w ogólnopolskim plebiscycie Hipokrates 2022	6
■ SPOŁECZEŃSTWO	
■ Nowa przeprawa przez Bystrycę	7
■ Tobie Polsko Śpiewamy	8
■ BBI - czyli Branżowy Bank Informacji	10
■ SAMORZĄD	
■ Uroczyste obchody dnia pracownika socjalnego	11
■ Warto mieć u siebie Centrum Usług Społecznych i dlatego warto utworzyć Centrum Usług Społecznych	12
■ Wciąż płynąca pomoc z Powiatu Lubelskiego na Ukrainę	15
■ EDUKACJA	
■ Powiatowy Dzień Edukacji Narodowej	16
■ Ceremonia ślubowania klas pierwszych Zespołu Szkół Rolniczych Centrum Kształcenia Zawodowego w Pszczelaj Woli	18
■ Zespół Szkół Specjalnych w Matczynie obchodził jubileusz 25-lecia	20
■ HISTORIA	
■ 83. rocznica morderstwa Józefa Dańkowskiego	22
■ Jan Wydra z Ciecierzyna	23

DWUMIESIĘCZNIK SPOŁECZNO-KULTURALNY
GMIN I POWIATU LUBELSKIEGO



www.powiat.lublin.pl/panorama



POWIAT LUBELSKI
znajdź nas na Facebooku

Wydawca: Starostwo Powiatowe w Lublinie, ul. Spokojna 9, 20-074 Lublin, tel. 81 52 86 659, fax 81 52 86 601, redaktor@powiat.lublin.pl

Katarzyna Kosowska - redaktor naczelny, Katarzyna Petryszak i Emilia Kąkol - zespół redakcyjny
Robert Olak - korekta

Skład i druk: Profis tel. 602 12 12 86

Zdjęcie na okładce: www.unsplash.com

Zdjęcia bez oznaczenia autora pochodzą z archiwum Starostwa Powiatowego w Lublinie.

Redakcja nie zwraca materiałów niezamawianych oraz zastrzega sobie prawo do skracania artykułów i zmiany ich tytułów.

Nakład: 1500 egz.

Nowy Testament
Ewangelia wg. św. Jana (J,1-11.14).

„Na początku było Słowo, a Słowo było u Boga, i Bogiem było Słowo. Ono było na początku u Boga. Wszystko przez Nie się stało, a bez Niego nic się nie stało, co się stało. W Nim było życie, a życie było światłością ludzi, a światłość w ciemności świeci i ciemność jej nie ogarnęła. Pojawił się człowiek posłany przez Boga — Jan mu było na imię. Przyszedł on na świadectwo, aby zaświadczyć o światłości, by wszyscy uwierzyli przez niego. Nie był on światłością, lecz posłanym, aby zaświadczyć o światłości. Była światłość prawdziwa, która oświeca każdego człowieka, gdy na świat przychodzi. Na świecie było Słowo, a świat stał się przez Nie, lecz świat Go nie poznał. Przyszło do swojej własności, a swoi Go nie przyjęli. A Słowo stało się ciałem i zamieszkało wśród nas. I oglądaliśmy Jego chwałę, chwałę, jaką Jednorodzony otrzymuje od Ojca, pełen łaski i prawdy.”

Drodzy Państwo,

Święta Bożego Narodzenia to czas otuchy, radości i nadziei. Czas odradzania się wiary w siłę Jezusa Chrystusa i w siłę człowieka. Kiedy słowa ewangelii prowadzą nas do Betlejem na spotkanie z narodzonym dzieciątkiem w naszych sercach budzą się radość i nadzieja na lepszy świat. W tym roku mają one szczególny charakter. Do wielu naszych domów dotarli biblijni wędrowcy, uchodźcy z pogrążonej w wojnie Ukrainy. W większości matki ze swymi dziećmi. Prerażeni i bezbronni. To właśnie na nich czekały przez lata puste nakrycia przy naszych stołach...

Jesteśmy dumni z tych, którzy dzielą się z nimi wszystkim tym co posiadają. Dają najlepsze, najpiękniejsze świadectwo miłości do drugiego człowieka. Taka postawa umacnia wiarę w to, że my Polacy jesteśmy szlachetni i bezinteresowni - po prostu zwyczajni ...

Łamiąc się świętym opłatkiem pomyślmy o tych, którzy tego uczynić nie mogą, a spoglądając na Wigilijny stół ogarnijmy ich szczerą modlitwą. Niech w tych trudnych czasach wszystkich rozweseli i podniesie na duchu niosąca światło lepszych dni Betlejemska Gwiazda.

Z okazji Świąt Bożego Narodzenia składamy Państwu i Waszym Rodzinom serdeczne życzenia spełnienia wszystkich marzeń, wiele powodów do radości i silnej wiary w lepszy świat. Myśląc zaś o Nowym 2023 Roku - realizacji podjętych planów i zamierzeń. Zadowolenia z odnoszonych sukcesów.

Otwórzmy nasze serca na przyjęcie Zbawiciela. Niech we wszystkich domach zapanuje czas radości, pokoju i wesołego świętowania. Kontynuując wielowiekową polską tradycję zaśpiewajmy wspólnie kolędy. Niech ich dźwięk dotrze do najodleglejszych stron niosąc dobrą nowinę o narodzeniu Boga i nadchodzących lepszych, bardziej szczęśliwych dniach.

Krzysztof Chmielik
Przewodniczący Rady
Powiatu w Lublinie

Zdzisław Antoń
Starosta Lubelski



Nowy sprzęt w SPZOZ w Bełżycach

Magdalena Toporowska – Lebiocka – Starostwo Powiatowe w Lublinie

29 listopada br. w budynku Administracji Medycznej przy Samodzielnym Publicznym Zakładzie Opieki Zdrowotnej Nr 1 w Bełżycach odbyła się uroczysta Rada Społeczna, połączona z prezentacją nowych pracowni CT i RTG, aparatów RTG przyłóżkowych i Oddziału Rehabilitacji.

W wydarzeniu udział wzięli: Zdzisław Antoń - Starosta Lubelski, Andrzej Chrzastowski - Wicestarosta Lubelski, Krzysztof Chmielik - Przewodniczący Rady Powiatu w Lublinie, Marta Janeczko - Skarbnik Powiatu Lubelskiego, Maria Studzińska - Przewodnicząca Komisji Zdrowia i Pomocy Społecznej, Dariusz Kamiński - Dyrektor SPZOZ Nr 1 w Bełżycach, Artur Pastwa - Z-ca Dyrektora ds. Opieki Zdrowotnej, Joanna Kaznowska - Sekretarz Gminy Bełżyce, Artur Markowski - Wójt

Gminy Wojciechów, Zenon Madzela - Wójt Gminy Borzechów, Ryszard Golec - Wójt Gminy Niedzwica Duża oraz Radni Powiatu Lubelskiego - Grzegorz Widelski, Mateusz Winiarski i Marcin Olszak, a także Przedstawiciele Związków Zawodowych działających przy SPZOZ nr 1 w Bełżycach oraz Kierownicy działów odpowiedzialnych za realizację merytoryczną programu Rady.

Po zakończeniu części sprawozdawczej Rady uczestnicy zostali zaproszeni na prezentację nowej pracow-

ni CT i RTG, aparatów przyłóżkowych RTG. Zademonstrowano nowoczesny sprzęt oraz możliwości diagnostyczne dla Pacjentów. Następnie przedstawiono efekty remontu przeprowadzonego na Oddziale Rehabilitacji.

Samodzielny Publiczny Zakład Opieki Zdrowotnej Nr 1 w Bełżycach zaprasza do korzystania ze świadczeń z zakresu rehabilitacji stacjonarnej w zmodernizowanym Oddziale Rehabilitacyjnym w budynku Szpitala Powiatowego w Bełżycach, ul. Lubel-



Iska 90. Oddział po kilkumiesięcznym remoncie wrócił do pełnego, tj. 15 - łózkowego potencjału wykonawczego z nowoczesną infrastrukturą i wyposażeniem. Przypominamy, że w celu skorzystania z rehabilitacji w oddziale pacjent powinien posiadać skierowanie lekarskie, które wystawi lekarz specjalista odpowiedniej dziedziny. Rehabilitacja stacjonarna zalecana jest szczególnie pacjentom po odbytych zabiegach operacyjnych - ortopedycznych.

Informujemy, że w celu skorzystania z rehabilitacji pooperacyjnej wymagane jest skierowanie i zgłoszenie się do oddziału w terminie maksymalnie 6 miesięcy od wypisu ze szpitala z hospitalizacji związanej z przeprowadzoną operacją.

Całkowity koszt powyższej inwestycji wyniósł 3 380 544,30 zł z czego 3 000 000 zł to dotacja przekazana przez Powiat Lubelski w ramach Rządowego Funduszu Inwestycji Lokalnych.



SPZOZ w Bychawie został wyróżniony w ogólnopolskim plebiscytcie Hipokrates 2022

Magdalena Toporowska-Lebiocka – Starostwo Powiatowe w Lublinie

Hipokrates to największy plebiscyt medyczny w kraju, w tym roku w województwie lubelskim został zorganizowany przez Polska Press Grupę oraz Kurier Lubelski. Zarówno kandydatów i laureatów wybrali Ci, którzy najlepiej znają medyków - ich pacjenci.

Jako kandydatów do nagród pacjenci zgłosili setki osób, które cenią i którym są wdzięczni za dobrą opiekę medyczną. Jakie cechy pracowników służby zdrowia wskazywali chorzy? Przede wszystkim cenili profesjonalizm, ale też empatyczność, cierpliwość, czy serdeczność. Wśród nominowanych byli lekarze różnych specjalizacji: rodzinni i pediatrzy, stomatolodzy, chirurdzy, fizjoterapeuci czy ginekolodzy. Czytelnicy Kuriera Lubelskiego wybrali również najlepsze - ich zdaniem - przychodnie lub gabinety a także szpitale.

Jak wskazał pomysłodawca plebiscytu Bogusław Kaczmarek - głosy oddane w plebiscytcie to nie tylko ocena jakości wykonywanych świadczeń medycznych, ale też docenienie ludzkiego kontaktu lekarzy z pacjentami. Za nami pandemia, która była czasem utrudnionej dostępności do świadczeń. Wszyscy widzieliśmy niepokój i lęk wśród pacjentów. Dlatego należy docenić empatycznych medyków, którzy w tej trudnej sytuacji utrzymywali kontakt ze swoimi pacjentami i budowali zaufanie. To zaufanie jest niezbędne w procesie leczenia. 17 listopada w Lubelskim Centrum Konferencyjnym odbyła

się regionalna gala plebiscytu Hipokratesów 2022. Podczas uroczystości wręczone zostały statuetki i nagrody tym, którzy zyskali największe uznanie w głosowaniu w kategoriach powiatowych i wojewódzkich.

Wydarzenie patronatem honorowym objęli: Narodowy Fundusz Zdrowia, wojewoda lubelski Lech Sprawka, marszałek województwa lubelskiego Jarosław Stawiarski oraz Okręgowa Izba Pielęgniarek i Położnych w Lublinie. Wśród laureatów w skali całego województwa Lubelskiego w kategorii „Szpital Roku” IV miejsce zajął Samodzielny Publiczny Zakład Opieki w Bychawie. Bardzo duże uznanie wśród pacjentów województwa uzyskał dr n. med. Marek Tomaszewski, który w kategorii „Lekarz Rodzinny Roku” zajął drugie miejsce.

Podczas uroczystości dr n. med. Marek Tomaszewski statuetkę odebrał osobiście, natomiast w imieniu SPZOZ w Bychawie nagrodę odebrała z-ca Dyrektora ds. Lecznictwa Dagmara Kucharska. Również SPZOZ w Bychawie odniósł sukcesy na szczelbu powiatu lubelskiego. W kategorii „Przychodnia Roku” (w skali powiatu lubelskiego) II miejsce zajęła Przychodnia Rejonowa w Bychawie oraz decyzją pacjentów I miejsce zajął Gminny Ośrodek Zdrowia w Jabłoncej.

Natomiast w kategorii „Lekarz Rodzinny Roku” I miejsce w powiecie lubelskim zajął dr n. med. Marek Tomaszewski, natomiast w kategorii „Pediatra Roku” lek. Katarzyna Czerniak.





Nowa przeprawa przez Bystrzycę

Artur Rumiński – Sekretarz Powiatu Lubelskiego

W ostatnim czasie została sfinalizowana i udostępniona podróżującym niezwykle ważna, podnosząca komfort i bezpieczeństwo ruchu drogowego przeprawa przez rzekę Bystrzycę w miejscowości Osmolice, gm. Strzyżewice.

Zadanie pn.: „Rozebranie istniejącego mostu i budowa nowego przez rzekę Bystrzycę w m. Osmolice w km 2+030 w ciągu drogi powiatowej nr 2277L wraz z dojazdami” zostało zrealizowane dzięki współpracy pomiędzy Powiatem Lubelskim i Gminą Strzyżewice ze wsparciem finansowym Ministerstwa Infrastruktury.

Zakres rzeczowy:

Zakres inwestycji obejmował m.in.: rozebranie istniejącego mostu przez rzekę Bystrzycę w ciągu DP 2277L w km ok. 2+030 w m. Osmolice, budowę nowego mostu przez rzekę Bystrzycę w ciągu DP 2277L w km ok. 2+030 w m. Osmolice, umocnienie koryta rzeki, przebudowę drogi

powiatowej DP 2277L Strzyżewice – Żabia Wola od km istn. ok. 1+917 do km istn. ok. 2+377 jako dojazdów do mostu, przebudowę zatoki autobusowej, przebudowę zjazdów, przebudowę chodników, budowę elementów odwodnienia w tym rowów odwadniających, studzienek ściekowych z przykanalikami i wylotami do rowu, budowę oznakowania drogowego oraz elementów bezpieczeństwa ruchu (barier ochronnych i balustrad), przebudowę oświetlenia ulicznego, zagospodarowanie zieleni w granicach projektowanego pasa drogowego.

Okres realizacji: 2021-2022

Wykonawca robót budowlanych: Przedsiębiorstwo Wielobranżowe A-Z BUD Zbigniew Frąk,

ul. Stalowa 3, 26-600 Radom

Całkowity koszt zadania: 5 764 625,00 zł

Całkowity koszt zadania obejmuje koszt:

- robót budowlanych (po waloryzacji) - 5 579 000,00 zł,
- usługi pełnienia nadzoru inwestorskiego – 78 000,00 zł,
- usługi pełnienia nadzoru autorskiego – 3 690,00 zł,
- dokumentacji projektowej -103 935,00 zł.

W kosztach ww. zadania partycypowała gmina Strzyżewice. Udział finansowy Gminy Strzyżewice - 1 691 038,00 zł.

Dotacja z rezerwy subwencji ogólnej Ministra Infrastruktury obejmowała dofinansowanie kosztu robót budowlanych i kosztu usługi pełnienia nadzoru inwestorskiego.

Dotacja z rezerwy subwencji ogólnej Ministra Infrastruktury: 2 382 548,00 zł.

Zarówno ze względu na zakres jak i poziom wykonania inwestycja prezentuje się naprawdę imponująco.



Tobie Polsko Śpiewamy

Katarzyna Petryszak – Starostwo Powiatowe w Lublinie

9 listopada br. Zdzisław Antoń, Starosta Lubelski z okazji 104. rocznicy odzyskania przez Polskę Niepodległości zaprosił do wspólnego śpiewania pieśni patriotycznych na zorganizowanej przez Powiat Lubelski w Teatrze Muzycznym w Lublinie uroczystej wieczornicy pt. „Tobie Polsko Śpiewamy”. Wydarzenie zostało objęte Honorowym Patronatem Prezydenta Rzeczypospolitej Polskiej Andrzeja Dudy, Patronatem Marszałka Województwa Lubelskiego Jarosława Stawiarskiego i Honorowym Patronatem Instytutu Pamięci Narodowej Oddział w Lublinie.

Honorowym Patronatem Instytutu Pamięci Narodowej Oddział w Lublinie.

Wspólne śpiewanie pieśni patriotycznych było rodzajem hołdu, jaki chcieliśmy złożyć tym, którzy w wielkim trudzie i poświęceniu wywalczyli dla nas przed laty wymarzoną niepodległość – takie słowa Zdzisław Antoń skierował do wszystkich uczestników uroczystej wieczornicy.

Wydarzenie uświetnił Chór i Orkiestra Kameralna „LUBILEUM” pod dyrekcją Tomasza Orkiszewskiego, natomiast partie solowe wykonali Iwona Gostkoska-Kurczewska – sopran i Krzysztof Gąsior – bas. Wśród utworów, które zaprezentowali znalazły się takie pieśni jak: „Gaude Mater Polonia”, „Legiony”, „Pierwsza Kadrowa”, „Przybyli Ułani”, „Pieśń Konfederatów Barskich”, „Wojenka, Wojenka”, czy „Mury” i „Żeby Polska była Polską” oraz wiele innych. Uczestnicy uroczystej wieczornicy mieli również okazję wysłuchać młodych artystów - Maję Zaborow-

ską w utworze „Dziś idę walczyć mamę” oraz Julię Rocką, która zaśpiewała utwór pt. „Taki Kraj” przy akompaniamencie Yevhenija Hopko. Spotkanie było słowno-muzyczną podróżą po słowach i dźwiękach utworów nawiązujących do naszych tradycji niepodległościowych. Zdzisław Antoń, Starosta Lubelski zaprezentował wiersz Ludwika Wiszniewskiego „Jedenasty listopada”, Zofia Sińko, Wiceprzewodnicząca Rady Powiatu w Lublinie odczytała utwór Marii Konopnickiej „Ojczyzno moja”, Paweł Pikula, Radny Powiatu Lubelskiego przedstawił „Hymn miłości do ojczyzny” Ignacego Krasickiego, Anna Matysek – Dyrektor Zespołu Szkół im. M. Kopernika w Bełżycach wiersz pt. „Niepodległość” Marcina Wolskiego, a Dorota Dobrzyńska – Wójt Wysokiego wykonała recytację wiersza Hanny Łochockiej „Słowa ojczyste”.

Specjalnie na to wydarzenie Powiat Lubelski wydał publikację śpiewnik pieśni patriotycznych, który otrzy-

mał każdy uczestnik.

Wieczornica „Tobie Polsko Śpiewamy” przypomniała pieśni, które śpiewano niegdyś w polskich domach. Pieśni, które towarzyszyły narodowi polskiemu w ważnych wydarzeniach dziejowych. Dzisiaj swobodnie i radośnie możemy świętować w wolnym kraju, jednak mając w oczach i sercach bolesne przeszłe i teraźniejsze doświadczenia. Musimy i chcemy pamiętać, że o wolność i niepodległość należy zabiegać każdego dnia, jak również troszczyć się i ją pielęgnować.

Dziękujemy wszystkim za wspólne śpiewanie pieśni patriotycznych, które przybliżyły naszą historię. Wszyscy uczestnicy stali się jednym chórem śpiewającym Polsce.

Prowadząca wydarzenie była Aneta Dyrła-Mrozek. Patronat Medialny nad wydarzeniem udzielili: TVP3 Lublin, Polskie Radio Lublin, Dziennik Wschodni.



BBI – czyli Branżowy Bank Informacji

Grażyna Gwiazda – Dyrektor Powiatowego Urzędu Pracy w Lublinie

Powiatowy Urząd Pracy w Lublinie utworzył tak zwany BBI czyli Branżowy Bank Informacji, w ramach którego po uzyskaniu zgody na przesyłanie e-maili informujemy pracodawców i przedsiębiorców o ważnych wydarzeniach mających wpływ na rozwój ich firmy. Dzięki tej inicjatywie chcemy wspierać rozwój przedsiębiorczości, a poprzez to liczymy na powstawanie nowych miejsc pracy zwłaszcza w Powiecie Lubelskim.

W naszej bazie jest już około 460 firm i ilość ich ciągle wzrasta. Realizując zadanie zwróciliśmy się do wielu urzędów i instytucji wspierających biznes, działających na naszym terenie. To m.in. Urząd Marszałkowski i jego Wydziały związane z rozwojem i promocją Regionu, ale też takie instytucje jak ZUS, Lubelska Agencja Wspierania Przedsiębiorczości, PFRON, Wydział Rozwoju i Współpracy, Biuro Strategii i Rozwoju działające przy Starostwie Powiatowym w Lublinie, Agencja Rozwoju Przemysłu SA – Centrum Obsługi Przedsiębiorców w Lubli-

nie, Bank Gospodarstwa Krajowego etc. Cieszy nas również współpraca z jednostkami centralnymi jak np. PARP czyli Polska Agencja Rozwoju Przedsiębiorczości, czy Polska Agencja Inwestycji i Handlu, gdzie w ramach współpracy promujemy zapisanie się do newslettera oferującego ciekawe analizy, konkursy czy zaproszenia na różne wydarzenia, targi czy bezpłatne szkolenia dające szeroką wiedzę i możliwość uczestnictwa w nich, a poprzez to specjalizację na rynku dającą lepszą jakość usług. Na bieżąco wysyłamy różnego rodzaju informacje m.in. o naborach, konkursach, webinarach, inicjatywach, spotkaniach, konferencjach czy istotnych zmianach w przepisach. Zapoczątkowaliśmy też wysyłkę informacji o możliwościach bezpośredniej współpracy, jakie przedłożył nam krasnostawski Cersanit Sp. z o.o. zapraszając do uczestnictwa w przetargach dla firm budowlanych. BBI więc staje się też szansą na lepszą współpracę między firmami.

Zapraszam do dołączenia do BBI,

celem promocji różnych przedsięwzięć oferowanych dla naszych firm mających wpływ na ich rozwój i tworzenie nowych miejsc pracy. To szansa na wiedzę, jak też na większe pozyskiwanie i wykorzystanie środków finansowanych zarówno z Funduszu Pracy, jak też z budżetów unijnych i innych funduszy celowych. To lepsze dopasowanie tych środków do realizacji określonych celów. Poprzez BBI umacniamy się wzajemnie, rozwijamy się, integrujemy i budujemy Naszą Lubelszczyznę. Dołącz do nas! Czekamy na Ciebie! Zgoda na przetwarzanie danych osobowych znajduje się na naszej stronie internetowej w aktualnościach oraz w zakładce „dokumenty do pobrania dla pracodawców”. Adres naszej strony internetowej to: lublin.praca.gov.pl, a adres na który należy odesłać zgodę to: bbi@puplublin.pl lub pocztą bądź osobiście do Urzędu w Lublinie ul. Mełgiewska 11C, 20-209 Lublin, lub do Filii w Bełżycach ul. Lubelska 8, 24-200 Bełżyce, lub do Filii w Bychawie ul. Mickiewicza 11, 23-100 Bychawa.



Uroczyste obchody dnia pracownika socjalnego

Ewelina Hajdarowicz - Powiatowe Centrum Pomocy Rodzinie w Lublinie

21 listopada obchodzony jest Dzień Pracownika Socjalnego. Z tej okazji w siedzibie starostwa odbyły się powiatowe uroczystości zorganizowane przez Starostę Lubelskiego Zdzisława Antonia oraz Dyrektora Powiatowego Centrum Pomocy Rodzinie w Lublinie Jacka Figarskiego.

W tych wyjątkowych obchodach udział wzięli kierownicy i dyrektorzy jednostek organizacyjnych realizujących zadania z zakresu polityki społecznej m.in. Wicestarosta Lubelski Andrzej Chrzastowski, Skarbnik Powiatu Lubelskiego Marta Janeczko, Sekretarz Powiatu Lubelskiego Artur Rumiński, Zastępca Dyrektora Wydziału Polityki Społecznej Lubelskiego Urzędu Wojewódzkiego Mariusz Kidaj, Dyrektor Regionalnego Ośrodka Polityki Społecznej w Lublinie Małgorzata Romanko, Dyrektor Oddziału Lubelskiego Państwowego Funduszu Rehabilitacji Osób Niepełnosprawnych Małgorzata Paprota i Radna Sejmiku Województwa Lubelskiego Magdalena Filipek-Sobczak.

W uroczystości wzięli udział również: w imieniu Marszałka Województwa Lubelskiego Andrzej Mirosław, radni Powiatu Lubelskiego: Maria Studzińska, Urszula Paździor,

Grzegorz Widelski oraz Mateusz Winiarski, jak również dyrektorzy i pracownicy Starostwa Powiatowego w Lublinie, dyrektorzy jednostek podległych, kierownicy i pracownicy PCPR i PZON w Lublinie. Spotkanie poprowadziła Aneta Hałabis - Przewodnicząca PZON w Lublinie, Przewodnicząca Społecznej Rady ds. Osób Niepełnosprawnych.

- Z okazji obchodów Dnia Pracownika Socjalnego pragniemy podziękować naszym pracownikom za dotychczasową współpracę, wzajemną życzliwość i sprawne realizowanie zadań, na rzecz drugiego człowieka, z zakresu polityki społecznej – powiedział starosta Zdzisław Antoń.

W czasie spotkania liczne podziękowania otrzymały Ośrodki Pomocy Społecznej z Powiatu Lubelskiego. Specjalne podziękowanie dostało Centrum Usług Społecznych w Beżycach i Dorota Frąk - Dyrektor Domu Pomocy Społecznej w Kiełczewicach. Wręczono tak-

że imienne wyróżnienia dla pracowników Powiatowego Centrum Pomocy Rodzinie w Lublinie oraz pracowników powiatowych jednostek organizacyjnych pomocy społecznej i pieczy zastępczej, tj. Domu Pomocy Społecznej w Matczynie, Powiatowego Ośrodka Wsparcia dla Osób z Zaburzeniami Psychicznymi w Beżycach, Domów Dziecka w Woli Gałęzowskiej oraz Domów Dziecka w Przybysławicach i Dąbrowicy. Dyrektorzy wyżej wymienionych jednostek również otrzymali zasłużone podziękowania.

Podczas drugiej części spotkania Stowarzyszenie Bezpieczna Lubelszczyzna zaprezentowało pokaz samoobrony w zakresie bezpieczeństwa pracowników socjalnych, a Katarzyna Walczewska przeprowadziła wykład pt. „Rola instytucji pomocowych w zakresie zwiększania świadomości społecznej na temat zjawiska przemocy w rodzinie”.



Nagroda Specjalna Ministra Rodziny i Polityki Społecznej dla Jacka Figarskiego Dyrektora PCPR w Lublinie



21 listopada br. w siedzibie Kancelarii Prezesa Rady Ministrów w Warszawie odbyła się uroczystość wręczenia nagród i wyróżnień za wybitne, nowatorskie rozwiązania w zakresie pomocy społecznej w roku 2022.

W uroczystościach udział wzięli Zdzisław Antoń - Starosta Lubelski oraz Jacek Figarski - Dyrektor Powiatowego Centrum Pomocy Rodzinie w Lublinie. Jacek Figarski - Dyrektor PCPR w Lublinie otrzymał i odebrał nagrodę specjalną Ministra Rodziny i Polityki Społecznej za osiągnięcia w ww. dziedzinie.

Serdeczne gratulacje! Życzymy dalszych sukcesów zawodowych!

LISTA JEDNOSTEK NIEODPŁATNEGO PORADNICTWA

CZĘŚĆ I: lista wg art. 8a ust 1 pkt 1:

NAZWA JEDNOSTKI		ZAKRES PORADNICTWA	ADRES	TELEFON odpłatność połączeń	DOSTĘPNOŚĆ dni i godziny	WWW /e-mail	KRYTERIA DOSTĘPU
RODZINNE							
1	Powiatowe Centrum Pomocy Rodzinie	1)wspieranie rodziny i systemu pieczy zastępczej; 2) pomoc społeczna; 3) polityka prorodzinna; 4) przeciwdziałanie przemocy w rodzinie; 5) wspieranie osób niepełnosprawnych. Przy Centrum działa Powiatowy Zespół ds. Orzekania o Niepełnosprawności	ul. Okopowa 5 20-022 Lublin	81 458 38 68	Poniedziałek - Piątek 7:30-15:30	pcpr@powiat.lublin.pl	Każdy mieszkaniec powiatu
2	Stowarzyszenie „Rysa”	Jednostka Specjalistyczna Poradnictwa: prawnego, i psychologicznego dla rodziców, ofiar, sprawców przemocy, osób uzależnionych, współuzależnionych, korzystających z systemu pomocy społecznej	mieszkańcy Powiatu, kontakt z dyżurującym specjalistą,	693 471 437; 669 188 698, 663 788 698, 570 720 350	Urząd Gminy Wysokie pokój nr 7- pierwszy poniedziałek m-ca 10.00-13.00 Urząd Gminy Jastków, II piętro – pierwszy wtorek m-ca 9.00-12.00 Urząd Gminy Niemce, sala nr 8- pierwsza środa m-ca 15.35-18.35 Urząd Gminy Wojciechów, sala konferencyjna- pierwszy czwartek m-ca 9.00-12.00 Urząd Gminy Wólka, pokój nr 23 a- ostatni poniedziałek m-ca 12.30-15.30 Urząd Gminy Konopnica, sala konferencyjna – co drugi wtorek m-ca 9.00-12.00	www.rysalublin.pl	Każdy mieszkaniec powiatu
PSYCHOLOGICZNE, PEDAGOGICZNE							
3	Poradnia Psychologiczno-Pedagogiczna nr 7 w Lublinie	Zasadniczym celem działania poradni psychologiczno-pedagogicznych jest udzielanie pomocy dzieciom i młodzieży we wczesnych stadiach powstawania problemów oraz podejmowanie działań profilaktycznych, diagnostycznych, terapeutycznych, doradczych i konsultacyjnych.	ul. Okopowa 5 20-022 Lublin	81 532 80 78	poniedziałek-piątek	sekretariat-ppp7@pceipp.pl	Dzieci i młodzież z terenu Powiatu
4	Poradnia Psychologiczno-Pedagogiczna w Bełżycach		ul. Fabryczna 2b 24-200 Bełżyce	81 517 27 78	poniedziałek-piątek	sekretariat-belzyce@pceipp.pl	Dzieci i młodzież z terenu Bełżyc
5	Poradnia Psychologiczno-Pedagogiczna w Bychawie		ul. Gen. Andersa 2 23-100 Bychawa	81 566 02 32	poniedziałek-piątek	sekretariat-bychawa@pceipp.pl	Dzieci i młodzież z terenu Bychawy

6	Centrum wsparcia dla osób w stanie kryzysu psychicznego (zlecenie NFZ)	Kryzysy psychiczne, stany depresyjne, myśli samobójcze	Fundacja ITAKA skr. pocztowa 127 00-958 Warszawa 66.	800 70 22 22 bezpłatna infolinia	24 godz. przez 7 dni w tygodniu	www.liniiawsparcia.pl porady@liniiawsparcia.pl	Dla osób będących w kryzysie psychicznym
POMOC SPOŁECZNA							
7	Powiatowe Centrum Pomocy Rodzinie	1)wspieranie rodziny i systemu pieczy zastępczej;2) pomoc społeczna;3) polityka prorodzinna;4) przeciwdziałanie przemocy w rodzinie;5) wspieranie osób niepełnosprawnych.	ul. Okopowa 5 20-022 Lublin	81 458 38 68	Poniedziałek - Piątek 7:30-15:30	pcpr@powiat.lublin.pl	Każdy mieszkaniec powiatu
8	Gminny Ośrodek Pomocy Społecznej w Bychawie	Praca socjalna obejmująca problematykę pomocy rodzinie Dyżury poradnicze dla osób bezdomnych	M. J. Piłsudskiego 22, 23-100 Bychawa,	81 566 01 27 FAX (0-81) 566 12 65	Poniedziałek-Piątek	ops.bychawa@gmail.com	Każdy mieszkaniec gminy
9	Gminny Ośrodek Pomocy Społecznej w Bełżycach		ul. Fabryczna 2B 24-200 Bełżyce	81 517 24 68 FAX. 516 27 52		http://www.ops-belzyce.pl/ belzyce@ops.pl	
10	Gminny Ośrodek Pomocy Społecznej w Borzechowie		Borzechów 24-224 Borzechów	81 511 14 01		borzechow@ops.pl	
11	Gminny Ośrodek Pomocy Społecznej w Garbowie		ul. Krakowskie Przedmieście 54 21-080 Garbów	81 50 18 025 fax: 81 50 19 302		ug@garbow.pl gopsgarbow@garbow.pl	
12	Gminny Ośrodek Pomocy Społecznej w Jabłonnej		Jabłonna-Majątek 22 23-114 Jabłonna-Majątek	tel./fax 81 56 100 50		gops.jablonna@lubelskie.pl	
13	Gminny Ośrodek Pomocy Społecznej w Jastkowie		Sieprawice 24, 21-002 Jastków	tel. (fax) 81 50 20 477 81 50 22 085		gopsjastkow@op.pl	
14	Gminny Ośrodek Pomocy Społecznej w Konopnicy		Kozubszczyzna 127b, 21-030 Motycz	81 503-22-35		sekretariat@opskonopnica.pl	
15	Gminny Ośrodek Pomocy Społecznej w Krzczonowie		ul. Spokojna 7, 23-110 Krzczonów	81 56 64 023		ops@krzczonow.eu	
16	Gminny Ośrodek Pomocy Społecznej w Niemcach		ul. Lubelska 119; 21-025 Niemce	81 756 10 52		info@niemce.p	
17	Ośrodek Pomocy Społecznej w Niedrzwiży Dużej		ul. Kraśnicka 51, 24-220 Niedrzwica Duża	81 517 50 69		Info.opsniedzwica@idsl.pl	

18	Gminny Ośrodek Pomocy Społecznej Zakrzew		23-155 Zakrzew	846 809 489		www.zakrzew.lubelskie.pl	
19	Gminny Ośrodek Pomocy Społecznej w Wysokiem		ul. Nowa 3, 23-145 Wysokie	84 680 62 47		gopswysokie@ugwysokie.pl	
20	Gminny Ośrodek Pomocy Społecznej w Głusku	Pomoc społeczna, polityka prorodzinna, przeciwdziałanie pomocy w rodzinie	ul. Rynek 1 Dominów	81 75 18 112 81 75 18 162		www.gops.glusk.pl	
21	Ośrodek Pomocy Społecznej w Strzyżewicach	Praca socjalna obejmująca problematykę pomocy rodzinie Dyżury poradnicze dla osób bezdomnych	Strzyżewice 109 23-107 Strzyżewice	81 56 660 60	Poniedziałek-Piątek	ops@strzyzewice.lubelskie.pl	Każdy mieszkaniec gminy
ROZWIĄZYWANIE PROBLEMÓW ALKOHOLOWYCH I INNYCH UZALEŻNIEŃ							
22	Gminna Komisja Rozwiązywania Problemów Alkoholowych Gmina Bełżyce		Siedziba GKRPA: Urząd Miejski w Bełżycach ul. Lubelska 3, 24-200 Bełżyce (pokój nr 26 II piętro)	81 517 25 79	Posiedzenia komisji wg. potrzeb. Biuro GKRPA czynne w godzinach: 7:30- 15:30	www.belzyce.pl	Mieszkańcy gminy
23	Gminna Komisja Rozwiązywania Problemów Alkoholowych Gmina Głusk	poradnictwo w zakresie rozwiązywania problemów alkoholowych, przeciwdziałania przemocy w rodzinie	ul. Kościelna 2, Ćmiłów, Urząd Gminy Głusk ul. Rynek 1	512 176 080 81 759 94 02	poniedziałek godz.17-20 Każda pierwsza środa miesiąca, 15:30-17:00	www.glusk.pl	Mieszkańcy gminy
24	Gminna Komisja Rozwiązywania Problemów Alkoholowych Gmina Bychawa		ul. Piłsudskiego 22	81 566 00 31	każdy ostatni wtorek miesiąca 15:30 -17:30	um@bychawa.pl	Mieszkańcy gminy
25	Urząd Gminy Krzczonów/ Gminna Komisja Rozwiązywania Problemów Alkoholowych -		ul. Spokojna 7, 23-110 Krzczonów	81 566 40 23	W każdy ostatni wtorek miesiąca w godz. 14:00-15:00	krzczonow@ops.pl	Mieszkańcy gminy
26	Urząd Gminy Konopnica Gminna Komisja Rozwiązywania Problemów Alkoholowych		Kozubszczyzna 127B 21-030 Motycz	81 503 10 81 81 503 10 19	Poniedziałek.- Piątek Punkt konsultacyjny: Środa godz.15:00-18:30	www.konopnica.eu sekretariat@konopnica.eu	Mieszkańcy gminy
27	Gminna Komisja Rozwiązywania		ul. Lubelska 12 21-025 Niemce	Tel.81 756 15 21	Czwartek godz. 16:00-18:00	info@niemce.pl	Mieszkańcy gminy

	Problemów Alkoholowych Gmina Niemce						
28	Gminna Komisja Rozwiązywania Problemów Alkoholowych Gmina Strzyżewice		Urząd Gminy Strzyżewice Strzyżewice 109	81 566 96 02	Terapeuta: Wtorek i czwartek 17:00-19:00 Psycholog każda 1 Środa miesiąca godz. 15:00-17:00	gkrpa@strzyzewice.lubelskie.pl	Mieszkańcy gminy
29	Gminna Komisja Rozwiązywania Problemów Alkoholowych Gmina Wysokie		Gminny Ośrodek Pomocy Społecznej w Wysokiem ul. Nowa 3-23-145 Wysokie	84 680 62 47	Poniedziałek - Piątek	gopswysokie@ugwysokie.pl	Mieszkańcy gminy
30	Gminna Komisja Rozwiązywania Problemów Alkoholowych Gmina Zakrzew		Urząd Gminy Zakrzew 26 26, 23-155 Zakrzew	84 680 97 00	Poniedziałek - Piątek	www.zakrzew.lubelskie.pl	Mieszkańcy gminy
31	Gminna Komisja Rozwiązywania Problemów Alkoholowych Gmina Borzechów		Urząd Gminy 24-224 Borzechów	81 511 14 01	Czwartek godz. 8:00-12:00	borzechow@ops.pl	Mieszkańcy gminy
32	Gminna Komisja Rozwiązywania Problemów Alkoholowych Gmina Wólka		Punkt Konsultacyjny w Turce Turka 124, 20-258 Lublin	792 74 97 98	Środa godz. 17:00-20:00	psycholog.komisja@gmail.com	Mieszkańcy gminy
			Punkt Konsultacyjny Osiedle Borek ul. Malinowa 3, 20-258 Turka	792 74 97 98	Poniedziałek godz. 17:00-20:00 Wtorek godz. 17:00-20:00	psycholog.komisja@gmail.com	Mieszkańcy gminy
			Punkt Konsultacyjny Łuszczów Łuszczów 126, 20-258 Lublin	509 035 723	Piątek godz. 10:35-13:35	psycholog.rozmowa@o2.pl	Mieszkańcy gminy
			Punkt Konsultacyjny Rudnik , Rudnik 27 20-258 Lublin	509 035 723	Piątek godz. 7:30-10:30	psycholog.rozmowa@o2.pl	Mieszkańcy gminy
			Punkt Konsultacyjny Wólka, Jakubowice Murowane 10 20-258 Lublin	573 340 960	Wtorek godz. 17:00-20:00	komisja.wolka@gmail.com	Mieszkańcy gminy
PRZECIWDZIAŁANIE PRZEMOCY DOMOWEJ							
32	Zespół Interdyscyplinarny ds. przeciwdziałania	opracowywanie i realizacja indywidualnych planów pomocy i inicjowanie działań w stosunku do	Ośrodek Pomocy Społecznej Kozubszczyzna 127B	81 503 22 35	Poniedziałek - Piątek	www.konopnica.eu	Dla mieszkańców gminy doświadczających

	przemocy w rodzinie w gminie: Konopnica	osób stosujących przemoc, a następnie monitorowanie sytuacji w tych rodzinach	21-030 Motycz				przemocy domowej
33	Zespół Interdyscyplinary przy Urzędzie Gminy Głusk	poradnictwo w zakresie przeciwdziałania przemocy w rodzinie, pomoc społeczna	Gminny Ośrodek Pomocy Społecznej Głusk Ul. Rynek 1 20-388 Dominów	81 75 18 162	Wtorek 8:00 – 16:00 Poniedziałek, Środa, Czwartek, piątek 7:15 – 15:15	www.gopsglusk.pl	Dla mieszkańców gminy doświadczających przemocy domowej
34	Zespół Interdyscyplinary ds. przeciwdziałania przemocy w rodzinie w gminie: Bychawa	poradnictwo w zakresie przeciwdziałania przemocy w rodzinie, pomoc społeczna	Ośrodek Pomocy Społecznej w Bychawie ul. Piłsudskiego 22	81 566 01 27	Poniedziałek - Piątek	osp.bychawaa@gmail.com	Dla mieszkańców gminy doświadczających przemocy domowej
35	Zespół Interdyscyplinary ds. przeciwdziałania przemocy w rodzinie w gminie: Krzczonów	poradnictwo w zakresie przeciwdziałania przemocy w rodzinie, pomoc społeczna	Gminny Ośrodek Pomocy Społecznej w Krzczonowie ul. Spokojna 7, 23-110 Krzczonów	81 566 40 23	Poniedziałek 9-17 Wtorek- Piątek 7:30-15:30	krzczonow@ops.pl	Dla mieszkańców gminy doświadczających przemocy domowej
36	Zespół Interdyscyplinary realizujący zadania publiczne w gminie: Strzyżewice		Ośrodek Pomocy Społecznej w Strzyżewicach Strzyżewice 109	81 566 60 60	Poniedziałek - Piątek	ops@strzyzewice.lubelskie.pl	Dla mieszkańców gminy doświadczających przemocy domowej
37	Zespół Interdyscyplinary ds. przeciwdziałania przemocy w rodzinie w gminie: Wysokie		Gminny Ośrodek Pomocy Społecznej w Wysokiem ul. Nowa 1- 23-145 Wysokie	84 680 62 47	Poniedziałek - Piątek	gopswysokie@ugwysokie.pl	Dla mieszkańców gminy doświadczających przemocy domowej
38	Zespół Interdyscyplinary ds. przeciwdziałania przemocy w rodzinie w gminie: Zakrzew		Gminny Ośrodek Pomocy Społecznej Zakrzew 26 23-155 Zakrzew	84 680 94 89	Poniedziałek Piątek 7:30 – 15:30	www.zakrzew.lubelskie.pl	Dla mieszkańców gminy doświadczających przemocy domowej
39	Zespół Interdyscyplinary ds. działania przemocy w rodzinie w gminie: Borzechów	poradnictwo w zakresie przeciwdziałania przemocy w rodzinie, pomoc społeczna	Gminny Ośrodek Pomocy Społecznej w Borzechowie 24-224 Borzechów	81 511 14 01	Poniedziałek -Piątek godz. 7:30-15:30	borzechow@ops.pl	Dla mieszkańców gminy doświadczających przemocy domowej
40	Ogólnopolskie Pogotowie dla Ofiar Przemocy w Rodzinie „Niebieska linia”	- wsparcie - pomoc psychologiczna, - informacja o najbliższym miejscu pomocy w problemach przemocy domowej	Państwowa Agencja Rozwiązywania Problemów Alkoholowych Al. Jerozolimskie 155 02-326 Warszawa	800 120 002 Bezpłatna infolinia	Pn. – Sob. godz. 08:00–22:00 Ndz. i święta godz. 08:00–16:00	www.niebieskalinia.info biuro@niebieskalinia	Dla osób doświadczających przemocy domowej
INTERWENCJA KRYZYSOWA							
40	Gminny Ośrodek Interwencji Kryzysowej	Konsultacje prawne, pedagogiczne, hostel całodobowy	ul. 11 Listopada 9 23-100 Bychawa	783 089 108	Pon.godz.9:00-16 :00		Każdy mieszkaniec powiatu

41	Centralne Zarządzenie Kryzysowe	Monitorowanie bezpieczeństwa	Rządowe Centrum Bezpieczeństwa Rakowiecka 2A 00-993 Warszawa	Całodobowy dyżur: (22) 361 69 00 (22) 785 700 177 e-mail: dyzurmy@rcb.gov.p	24 godziny na dobę przez 7 dni w tygodniu	http://rcb.gov.pl/zarzadzanie-kryzysowe/ poczta@rcb.gov.pl	Świadek zagrożenia kryzysowego Osoba poszukująca informacji na temat zarządzania kryzysowego
DLA OSÓB BEZROBOTNYCH							
42	Powiatowy Urząd Pracy w Lublinie Centrum Aktywizacji zawodowej (CAZ)	Świadczenia z zakresu pomocy bezrobotnym, aktywizacja zawodowa, doradztwo zawodowe	ul. Mełgiewska 11c 20-209 Lublin	81 745 18 16	Interesanci przyjmowani są w godzinach 7:45- 15:00	http://lublin.praca.gov.pl/	Ogólnodostępna - osoby zameldowane na terenie gmin: Garbów, Glusk, Jastków, Konopnica, Niemce, Wólka Lubelska
43	Powiatowy Urząd Pracy w Lublinie Filia w Bełżycach		ul. Lubelska 8 24-200 Bełżyce	81 517 32 40 Fax: (0 81) 517 37 70	Interesanci przyjmowani są w godzinach 7:45- 15:00	pupbelzyce@puplublin.pl, lulube@praca.gov.pl	Ogólnodostępna - osoby zameldowane na terenie gmin: Bełżyce, Wojciechów, Niedzwica Duża, Borzechów
44	Powiatowy Urząd Pracy w Lublinie Filia w Bychawie		ul. Mickiewicza 11 23-100 Bychawa	81 56 602 89 Fax: 081 56 600 36	Interesanci przyjmowani są w godzinach 7:45- 15:00	pupbychawa@puplublin.pl, luby@praca.gov.pl	Ogólnodostępna - osoby zameldowane na terenie gmin: Bychawa, Krzczonów, Strzyżewice, Jabłonna, Wysokie, Zakrzew
45	Infolinia Urzędów Pracy - Zielona Infolinia	Pod tym numerem udzielane są informacje o usługach urzędów pracy.	Urząd Pracy. Ciepła 20 15-472 Białystok	19 524 (z Polski) +48 22 19524 (z zagranicy) Koszt zgodnie z taryfą operatora.	pn.- pt. godz. 08:00-18:00	www.zielonalinia.gov.pl biuro@zielonalinia.gov.pl	Mogą korzystać: - zarejestrowani -poszukujący pracy - pracodawcy
DLA OSÓB POKRZYWDZONYCH PRZESTĘPSTWEM							
46	Ośrodek Pomocy Pokrzywdzonym Przepęstwem Stowarzyszenia	Wsparcie informacyjne, psychologiczne, prawne i finansowe	ADRES NAJBLIŻSZEGO OŚRODKA WYŁONIONEGO NA LATA 2019 -2020 prosimy sprawdzić na witrynie internetowej lub w Departamencie Funduszu Sprawiedliwości Ministerstwo Sprawiedliwości		pn.- pt. godz.08:15-16:15	www.pokrzywdzeni.gov.pl funduszsprawiedliwosci@ms.gov.pl	Osoby pokrzywdzone przestępstwem i ich osoby bliskie
47	Ośrodek Pomocy Osobom Pokrzywdzonym Przepęstwem AGAPE	Wsparcie informacyjne, psychologiczne, prawne	Bychawa ul. 11 –go Listopada 9	782 515 474 oraz 81 534 38 87	poniedziałek godz.9:00-14:00	-	Osoby pokrzywdzone przestępstwem i ich osoby bliskie

PRAWO KONSUMENCKIE

48	Powiatowy Rzecznik Praw Konsumentów	1) zapewnienie bezpłatnego poradnictwa konsumenckiego i informacji prawnej w zakresie ochrony interesów konsumentów;2) składanie wniosków w sprawie stanowiącej i zmiany przepisów prawa miejscowego w zakresie ochrony interesów konsumentów;3) występowanie do przedsiębiorców w sprawach ochrony praw i interesów konsumentów;4) współdziałanie z właściwymi miejscowo delegaturami Urzędu, organami Inspekcji Handlowej oraz organizacjami konsumenckimi;5) wykonywanie innych zadań określonych w ustawie lub w przepisach odrębnych	Starostwo Powiatowe w Lublinie, ul. Spokojna 9, 20-074 Lublin, pokój nr 200, II piętro	81 52 86 619	Poniedziałek 8:00 -10:30	rzecznik@powiat.lublin.pl	
49	Urząd Ochrony Konkurencji i Konsumentów	Ochrona praw konsumenckich	UOKiK Pl. Powstańców Warszawy 1 00-950 Warszawa	Infolinia konsumencka (prowadzona przez Federację Konsumentów) 801 440 220 22 290 89 16 Koszt połączenia zgodnie z taryfą operatora	pn. - pt. godz. 08:00-18:00	www.uokik.gov.pl/ porady@dlakonsumentow.pl	Prawo konsumenckie
PRAWA PACJENTA							
50	Narodowy Fundusz Zdrowia – Oddział W Lublinie	Uprawnienia ubezpieczenia zdrowotnego: - prawa pacjenta -leczenie w kraju i poza granicami -kolejki do świadczeń	ul. Szkolna 16 20-124 Lublin	81 53 10 500 do 502 fax. 81 53 10 528 Infolinia 800 190 590	pn. - pt godz. 8:00 – 16:00	www.nfz-lublin.pl	Każda osoba objęta ubezpieczeniem lub zainteresowana ubezpieczeniem zdrowotnym
51	Rzecznik Praw Pacjenta	Ochrona praw pacjenta	Biuro RPP ul. Młynarska 46. 01-171 Warszawa	800 190 590 Bezpłatna infolinia Zapisy na poradę osobistą: rezerwacja@rpp. gov.pl lub (22) 532 82 43	pn. - pt. godz. 08:00-20:00	www.bpp.gov.pl kancelaria@rpp.gov.pl	Z porad może korzystać każdy kto ma poczucie łamania praw pacjenta
52	Narodowy Fundusz Zdrowia- Centrala	Uprawnienia ubezpieczenia zdrowotnego: - prawa pacjenta -leczenie w kraju i poza granicami -kolejki do świadczeń	Narodowy Fundusz Zdrowia Grójecka 186 02-390 Warszawa	Infolinia Centralna 800 392 976 (*) 22 572 60 42 (**) (*) połączenia bezpłatne (**) koszt zgodnie z taryfą operatora Także każdy oddział NFZ posiada własną infolinię	pn.- pt. godz. 08:00-16:00	www.nfz.gov.pl infolinia@nfz.gov.pl	Każda osoba objęta ubezpieczeniem lub zainteresowana ubezpieczeniem zdrowotnym

53	Rzecznik Praw Osób Niepełnosprawnych	Ochrona praw osób niepełnosprawnych	ul. Żurawia 4 A, 00- 503 Warszawa Telefon (22) 461 60 00 KORRESPONDENCJA Nowogrodzka 1/3/5 00-513 Warszawa	801 801 015 Koszt połączenia zgodnie z taryfą operatora	pn.-pt. godz. 08:00-17:00	www.niepelnosprawni.gov.pl sekretariat.bon@mrpips.gov.pl	Z porad mogą korzystać osoby niepełnosprawne, ich rodziny oraz organizacje działające na rzecz osób niepełnosprawnych
54	3.Rzecznik Praw Dziecka – dziecięcy telefon zaufania .	Ochrona praw dziecka	Biuro RPD Przemysłowa 30/32 00-450 Warszawa tel.: (22) 583 66 00 . fax.: (22) 583 66 96. pn.-pt. godz.08.15-16.15.	800 121 212 Bezpłatna infolinia	pn.- pt. godz. 08.15-20.00. (dzwoniąc po godzinach i w dni wolne można opisać problem i zostawić kontakt do siebie, a doradcy oddzwonią)	https://brpd.gov.pl rpd@brpd.gov.pl	Sprawy przemocy, relacji rówieśniczych, szkolnych i rodzinnych. Może dzwonić każdy, kto doświadcza problemu lub jest świadkiem.
PRAWO UBEZPIECZEŃ SPOŁECZNYCH							
55	Zakład Ubezpieczeń Społecznych Oddział w Lublinie	Instytucja publiczna realizująca zadania z zakresu ubezpieczeń społecznych	20-601 Lublin, ul. T. Żana 36, 38c	Centrum Obsługi Telefonicznej 22 560 16 00	Poniedziałek - Piątek		
56	Centrum Obsługi Telefonicznej Zakładu Ubezpieczeń Społecznych	Zakres informacji: - pomoc techniczna - składki - renty - emerytury	Klienci mogą skorzystać z pomocy pracowników w <u>Centrum Obsługi Telefonicznej</u> lub podczas wizyty osobistej w placówce. Nr centrali : (22) 667 10 00.	(22) 560 16 00 Koszt połączenia zgodnie z taryfą operatora.	pn. – pt. godz. 07.00 – 18.00	http://www.zus.pl/o- zus/kontakt/centrum-obslugi- telefonicznej-cot- cot@zus.pl	Adresaci porad: - ubezpieczeni - płatnicy - lekarze
PRAWO PRACY							
57	Okręgowa Inspekcja Pracy w Lublinie	Porady z zakresu prawa pracy.	Al. Piłsudskiego 13 20-011 Lublin	537 11 31 537 11 61	od poniedziałku do piątku 7.30-15.30	kancelaria@lublin.pip.gov.pl	Mieszkańcy Województwa
58	Centrum Poradnictwa Państwowej Inspekcji Pracy (PIP)	Porady z zakresu prawa pracy.	Główny Inspektorat Pracy ul. Barska 28/30 02-315 Warszawa. tel. 22 391 82 15 fax. 22 391 82 14	801 002 006 (dla 8tel. stacji.) 459 599 000 (dla 8tel. kom.) 22 391 83 60 (dla obywateli Ukrainy zatrudnionych na terenie RP) Koszt połączenia zgodnie z taryfą operatora. Uwaga!!! naliczane są koszty za czas oczekiwania na połączenie .		www.bip.pip.gov.pl, kancelaria@gip.pip.gov.pl	
PRAWO PODATKOWE							

59	Krajowa Informacja Skarbowa	Informacje podatkowe dot. PIT, CIT, VAT, podatki lokalne, akcyza etc.	ul. Teodora Sixta 17, 43-300 Bielsko-Biała	801 055 055 (z tel. stacjonarnych. ((22) 330 03 30 z tel. komórkowych. + 48 (22)33 00 330 z 9tel. zagranicznych. Koszt zgodnie z taryfą operatora	pn.- pt. godz. 07.00-18.00	www.kis.gov.pl więcej: https://poradnikprzedsiębiorcy.pl/-kip-czyli-krajowa-informacja-podatkowa	Z porad może skorzystać każdy podatnik
DLA OSÓB BĘDĄCYCH W SPORZE Z PODMIOTAMI RYNKU FINANSOWEGO							
60	Rzecznik Finansowy. (Ubezpieczonych)	Prawa ubezpieczonych	Biuro Rzecznika Finansowego Al. Jerozolimskie 87 02-001 Warszawa.	<u>Ubezpieczenia gospodarcze</u> (22) 333 73 28 <u>Ubezpieczenia Społeczne, OFE ZUS</u> (22) 333 73 26 lub (22) 333 73 27 <u>Ubezpieczenia bankowe i rynku kapitałowego</u> (22) 333 73 25	pn.-pt. godz. 08.00-18.00 pn.-pt. godz. 11.00-15.00 pn.-pt. godz. 08.00-16.00	Porady e-mail: porady@rf.gov.pl (czas oczekiwania na odpowiedź e-mailową ok.2 tygodni) https://rf.gov.pl/kontakt biuro@rf.gov.pl	Osoby ubezpieczone i w sporze dotyczącym ubezpieczeń
INNE							
WWW.OBYWATEL.GOV.PL				<u>Informacje i usługi przyjazne obywatelom</u> portal Ministerstwa Cyfryzacji			
61	Rzecznik Praw Obywatelskich	Ochrona praw obywatelskich	Biuro RPO Al. Solidarności 77. 00-090 Warszawa	800 676 676 . Połączenia bezpłatne z tel. stacjonarnych i komórkowych	pon. godz. 10.00-18.00 wt.- pt. godz. 08.00-16.00	https://www.rpo.gov.pl biurorzecznika@brpo.gov.pl	Może zgłosić się każdy, kto uważa, że jego prawa są naruszone

2022	Punkt 1 Wysokie Organizacja pozarządowa Nieodpłatne Poradnictwo Obywatelskie/ Nieodpłatna Pomoc Prawna	Punkt 2 Głusk Organizacja pozarządowa Nieodpłatne Poradnictwo Obywatelskie/ Nieodpłatna Pomoc Prawna	Punkt 3 Konopnica Organizacja pozarządowa Nieodpłatna Pomoc Prawna	Punkt 4 Jastków Adwokat Nieodpłatna Pomoc Prawna	Punkt 5 Niemce Adwokat Nieodpłatna Pomoc Prawna	Punkt 6 Bełżyce Radca Prawny Nieodpłatna Pomoc Prawna
Poniedziałek	Wysokie 10.00 - 14.00 Urząd Gminy Wysokie ul. Nowa 1	Bychawa 11.00 - 15.00 Urząd Miejski w Bychawie ul. Piłsudskiego 22	Konopnica 10.00 - 14.00 Urząd Gminy w Konopnicy Kozubszczyzna 127 B	Jastków 13.00 - 17.00 Panieńszczyzna ul. Legionistów 4	Niemce 12.00 - 16.00 Urząd Gminy Niemce ul. Lubelska 121	Borzechów 10.00 - 14.00 Urząd Gminy Borzechów Borzechów 1
Wtorek	Zakrzew 10.00 - 14.00 Urząd Gminy Zakrzew Zakrzew 26	Bychawa 13.00 - 17.00 Urząd Miejski w Bychawie ul. Piłsudskiego 22	Konopnica 10.00 - 14.00 Urząd Gminy Konopnica Kozubszczyzna 127 B	Garbów 14.00 - 18.00 Gminna Biblioteka Publiczna w Garbowie Krakowskie Przedmieście 54	Niemce 8.00 - 12.00 Urząd Gminy Niemce ul. Lubelska 121	Bełżyce 9.00 - 13.00 Urząd Miejski w Bełżycach ul. Lubelska 3
Środa	Wysokie 10.00 - 14.00 Urząd Gminy Wysokie ul. Nowa 1	Głusk 10.00 - 14.00 Urząd Gminy Głusk ul. Rynek 1	Wojciechów 10.00 - 14.00 Urząd Gminy Wojciechów Wojciechów 5	Jastków 10.00 - 14.00 Panieńszczyzna ul. Legionistów 4	Niemce 8.00 - 12.00 Urząd Gminy Niemce ul. Lubelska 121	Niedrzwica Duża 10.00 - 14.00 Niedrzwica Duża ul. Bełżycka 77
Czwartek	Zakrzew 10.00 - 14.00 Urząd Gminy Zakrzew Zakrzew 26	Strzyżewice 11.00 - 15.00 Urząd Gminy Strzyżewice Strzyżewice 109	Jabłonna 10.00 - 14.00 Świetlica środowiskowa przy OSP Jabłonna Majątek 110 D	Garbów 8.00 - 12.00 Gminna Biblioteka Publiczna w Garbowie Krakowskie Przedmieście 54	Wólka 7.30 - 11.30 Urząd Gminy Wólka Jakubowice Murowane 8	Niedrzwica Duża 10.00 - 14.00 Niedrzwica Duża ul. Bełżycka 77
Piątek	Krzczonów 8.00 - 12.00 Regionalny Ośrodek Kultury i Sportu w Krzczonowie	Głusk 10.00 - 14.00 Urząd Gminy Głusk ul. Rynek 1	Jabłonna 10.00 - 14.00 Świetlica środowiskowa przy OSP Jabłonna Majątek 110 D	Jastków 10.00 - 14.00 Panieńszczyzna ul. Legionistów 4	Wólka 14.30 - 18.30 Urząd Gminy Wólka Jakubowice Murowane 8	Bełżyce 9.00 - 13.00 Urząd Miejski w Bełżycach ul. Lubelska 3

Nazwa organizacji pozarządowych: Punkty Nr 1 i 2 –Polska Fundacja Ośrodków Wspomagania Rozwoju Gospodarczego OIC Poland z siedzibą w Lublinie, ul. Gospodarcza 26, 20-213 Lublin Punkt Nr 3 - Stowarzyszenie Pomocy Osobom Potrzebującym AGAPE, z siedzibą w Lublinie ul. Bernardyńska 5, 20-109 Lublin



Anna Ostasz - Dyrektor Centrum Usług Społecznych w Bełżycach, Marlena Małg - Minister Rodziny i Polityki Społecznej, Ireneusz Łucka - Burmistrz Bełżyc

Warto mieć u siebie Centrum Usług Społecznych

*Rozmowa z Anną Ostasz, Dyrektorem Centrum Usług Społecznych w Bełżycach
Przewodniczącą Ogólnopolskiego Forum Centrów Usług Społecznych*

1. Porozmawiajmy o Centrum Usług Społecznych, nowej instytucji lokalnej polityki społecznej.

Co to jest CUS ?

Centrum Usług Społecznych w Bełżycach to jednostka organizacyjna gminy, która powstała poprzez przekształcenie Ośrodka Pomocy Społecznej. Regulacją prawną umożliwiającą wdrożenie takiego rozwiązania jest ustawa z dnia 19 lipca 2019 r. o realizowaniu usług społecznych przez centrum usług społecznych. Patronat nad procesem wdrożeniem tego innowacyjnego rozwiązania w obszarze polityki społecznej objął Prezydent Rzeczypospolitej Polskiej Andrzej Duda.

Ta zmiana nazywana jest tzw. „kroczącą zmianą systemową”, a jej głównym celem jest utworzenie profesjonalnej instytucji dla wszystkich mieszkańców gminy, która będzie funkcjonowała w formule tzw.

„jednego okienka”. Oznacza to, że osoba/rodzina w jednym miejscu uzyska usługi społeczne dostępne w gminie. Co ważne uzyska wsparcie w koordynacji tych usług, które są dostępne w naszym powiecie np. w zakresie uzyskania orzeczenia o niepełnosprawności. Każdy mieszkaniec gminy ma dostęp do bezpłatnych usług społecznych, bez względu na osiągnięty dochód. Pakiet usług jest dobierany indywidualnie tzn. „szyty na miarę potrzeb”.

2. Czym różni się CUS od istniejących Ośrodków Pomocy Społecznej?

Ośrodki Pomocy Społecznej to instytucje, które realizują zadania w formie świadczeń pieniężnych i rzeczowych, głównie dla osób o niskich dochodach, często zagrożonych wykluczeniem społecznym.

Aktualne problemy społeczne m.in. zmiany demograficzne, starzejące się społeczeństwo, migracje, niska

dzielnosc oraz sytuacje kryzysowe związane z pandemią i kryzysem uchodźczym, powodują zwiększone zapotrzebowanie na usługi społeczne. CUS stanowi odpowiedź na te problemy. Jest instytucją, której celem jest zapewnienie usług społecznych dla wszystkich mieszkańców i przełamanie stereotypu „instytucji dla ubogich”. Po przekształceniu CUS nadal realizuje wszystkie zadania, które realizował OPS, jednak najważniejszym obszarem działalności są usługi społeczne. Katalog usług społecznych w naszej gminie to usługi grupowe Klub Rodzica i Dziecka, Klub Aktywności Lokalnej oraz szeroki katalog indywidualnych usług społecznych: poradnictwo psychologiczne dla dzieci i dorosłych, logopedyczne, dietetyczne, psychiatryczne, terapia rodzinna, krótkoterminowa, dla osób uzależnionych, mediacje, usłu-

i asytencko-wspierające dla osób niepełnosprawnych. Warto wskazać na nowe stanowiska w strukturze organizacyjnej tj. Organizator Usług Społecznych, Organizator Społeczności Lokalnej, Koordynator Indywidualnych Planów Usług Społecznych, którzy pracują profesjonalnie i interdyscyplinarnie. Ważnym i zupełnie nowym obszarem działalności statutowej CUS jest również Organizowanie Społeczności Lokalnej, którego celem jest integracja, rozwój partnerstwa lokalnego oraz wolontariatu. Ta forma wsparcia zdała największy egzamin podczas kryzysu uchodźczego, który powodował konieczność koordynacji wszystkich zasobów instytucjonalnych i organizacyjnych w gminie, a także w organizacji różnych lokalnych wydarzeń,

koncertów charytatywnych. Jednym z kluczowych działań integrujących społeczność lokalną był min. zorganizowany przez CUS w ramach Dni Bełżyc 2022 koncert „Solidarni z Ukrainą”.

3. Aktywność Gminy Bełżyc została doceniona przez Prezydenta Rzeczypospolitej Polskiej Andrzeja Dudę. Proszę przybliżyć nam okoliczności tego wydarzenia.

Podczas Kongresu Usług Społecznych, który odbył się w dniach 12-14 października 2022 r. w Warszawie Prezydent Rzeczypospolitej Polskiej Andrzej Duda, nadał oznaczenia państwowe osobom wyróżniającym się w budowaniu nowej jakości polityki społecznej.

W gronie wyróżnionych znalazł się

Burmistrz Bełżyc Ireneusz Łucka oraz moja osoba.

Na wniosek Minister Rodziny i Polityki Społecznej Marleny Małąg Medale Stulecia Odzyskanej Niepodległości otrzymaliśmy m.in. za pełnienie nienagannej służby publicznej oraz aktywną działalność zawodową i społeczną w tym w szczególności wzorowe wdrażanie Modelu Usług Społecznych w Gminie Bełżyc. Burmistrz Bełżyc Ireneusz Łucka został odznaczony także za dynamiczny rozwój infrastruktury społecznej w Gminie Bełżyc. W Belwederze w imieniu Prezydenta RP medale wręczył nam Minister Piotr Ćwik Zastępca Szefa Kancelarii Prezydenta Rzeczypospolitej Polskiej.

Dlaczego warto utworzyć Centrum Usług Społecznych

Burmistrz Bełżyc Ireneusz Łucka

Gdy objąłem stanowisko Burmistrza Bełżyc, nie miałem świadomości deficytów w sferze społecznej. Analizując działalność podległych jednostek zauważyłem brak wystarczającej oferty usług dla rodzin, seniorów, osób niepełnosprawnych oraz poradnictwa specjalistycznego. Dało mi to impuls do podjęcia decyzji o poszukiwaniu rozwiązań i środków na inwestycję w ten obszar. Gdy Ministerstwo Rodziny i Polityki Społecznej ogłosiło konkurs pilotażowy na realizację innowacji społecznej pojąłem natychmiast decyzję, że będziemy aplikować o te środki i tworzyć Model Usług Społecznych, który idealnie wpisuje się w potrzeby naszych mieszkańców. Na ten cel pozyskaliśmy 3 094 339,50 zł. W okresie tworzenia koncepcji Mo-

delu Usług Społecznych ważną była diagnoza potrzeb przeprowadzana z mieszkańcami, instytucjami gminnymi, organizacjami pozarządowymi, która pozwoliła nam na zbudowanie katalogu usług społecznych, który odpowiada na faktyczne potrzeby naszych mieszkańców.

Idąc dalej w kierunku rozwoju tego obszaru podjąłem również decyzję o budowie Żłobka oraz utworzeniu Klubu Seniora w Gminie Bełżyc na które również pozyskałem łącznie ponad 6.000 000 zł środków zewnętrznych.

Gmina Bełżyc aktywnie uczestniczy w pracach Rady Programowej ds. CUS, której Przewodniczącym jest Doradca Prezydenta RP prof. Marek Rymśza, jedno z posiedzeń w formie wyjazdowej monitorujące poziom

realizacji tego modelowego rozwiązania odbyło się na terenie naszej gminy. Jako eksperci bierzemy również udział w wielu konferencjach krajowych i regionalnych prezentując nasz CUS jako „dobrą praktykę” dla innych samorządów.

Zachęcam inne samorządy gminne z powiatu lubelskiego do tworzenia Centrum Usług Społecznych, ponieważ jest to nowoczesna instytucja dla wszystkich mieszkańców gminy. Zapraszamy również do odbywania wizyt studyjnych w Gminie Bełżyc, które są platformą wymiany doświadczeń i prezentują korzyści z perspektywy samorządu, mieszkańców oraz przekształcanej instytucji.



Wciąż płynąca pomoc z Powiatu Lubelskiego na Ukrainę

Paweł Kotarski – Starostwo Powiatowe w Lublinie

Powiat Lubelski ponownie przekazał pomoc humanitarną na rzecz partnerskiego Rejonu Rówieńskiego w Ukrainie. Tym razem były to głównie agregaty prądowe. O taki sprzęt zaapelował Przewodniczący Rady Rejonu Rówieńskiego - Vasyl Tymoszczuk. Trzy agregaty prądowe o mocy 25 kW udało pozyskać się z zasobów Agencji Mienia Wojskowego.

Z uwagi na nasilone ataki rosyjskiego agresora na obiekty infrastruktury energetycznej na terenie Ukrainy, dwa z zakupionych agregatów trafiły do Szpitala Miejskiego w Bereźnie, natomiast jeden wspomaga instalację energetyczną w Szpitalu Miejskim w Zdołbunowie.

Ponadto dzięki działaniom Zarządu Powiatu w Lublinie zakupiono rów-

nież opaski uciskowe, radiotelefony oraz śpiwory, które w czasie wzmożonych ataków Rosji oraz zbliżającej się zimy, będą bardzo istotne w pełnieniu służby przez żołnierzy Sił Zbrojnych Ukrainy. Warto podkreślić, że we wrześniowy transport pomocy humanitarnej z Lublina zaangażował się Grzegorz Kozioł, Członek Zarządu Powiatu, który dostarczył sprzęt na teren zaprzyżnionego rejonu Ukrainy.

Kolejny transport z pomocą Powiatu Lubelskiego miał miejsce już 25 października br. Agregat prądowy o mocy 100 kW, który od kilku miesięcy nie był użytkowany przez Samodzielny Publiczny Zakład Opieki Zdrowotnej w Bychawie trafił do Szpitala Miejskiego Nr 2 w Równem. Szpital ten silnie odczuł bombardowania obiektów zapew-

niających energię elektryczną, dlatego przekazany sprzęt pozwoli na zapewnienie wydolności stacji tlenowych szpitala, które kluczowe są do utrzymania życia pacjentów. Całkowita wartość pomocy jaką Powiat Lubelski przekazał Ukrainie we wrześniu i październiku to około 65 000 zł.

W wielu ukraińskich miastach Rosjanie zniszczyli infrastrukturę krytyczną, przez co w najbliższych zimowych miesiącach tysiące ludzi może pozostać bez podstawowego schronienia, dostępu do wody czy ogrzewania, dlatego w zbliżającym się czasie każda pomoc będzie na wagę złota. Dziękujemy wszystkim za ofiarą pomoc!

Powiatowy Dzień Edukacji Narodowej

Anetta Cygan – Starostwo Powiatowe w Lublinie

Podziękowania, życzenie, gratulacje, nagrody i kwiaty dla nauczycieli to główne elementy Powiatowych obchodów Dnia Edukacji Narodowej. Uroczyste obchody tego święta odbyły się 14 października 2022 r. w Zespole Szkół Techniki Rolniczej im. W. Witosa w Piotrowicach.



- Dzień Edukacji Narodowej to wspólne święto nauczycieli, pracowników oświaty, uczniów i rodziców – powiedział dyrektor ZSTR w Piotrowicach Janusz Baran. Dyrektor przypomniał także rangę i historię tego niezwykle ważnego święta, które ustanowione zostało na pamiątkę powołanej 249 lat temu Komisji Edukacji Narodowej.

Zdzisław Antoń, Starosta Lubelski, przekazał słowa podziękowania dla dyrektorów, nauczycieli, pracowników szkół i placówek, za motywowanie uczniów do pokonywania codziennego trudu dnia szkolnego, oraz za wysiłek włożony w przekazywanie wiedzy i wychowanie. Zwrócił uwagę na wielką rolę jaką pełnią nauczyciele i wychowawcy w kształtowaniu młodego człowieka.

W podziękowaniu za rzetelną i sumienną pracę przyznano Nagrody Starosty Lubelskiego dla nauczycieli, którzy ze szczególnym zaangażowaniem pracowali na rzecz rozwoju dzieci i młodzieży w swojej szkole.

Powiatowy Dzień Edukacji Narodowej był także okazją do wręczenia Aktów Nadania Awansów na stopień nauczyciela mianowanego oraz Stypendiów



Starosty Lubelskiego za bardzo dobre wyniki w nauce lub osiągnięcia sportowe.

List Ministra Edukacji i Nauki z okazji święta DEN odczytał Bartosz Janik pełnomocnik ministra do spraw edukacji obywatelskiej.

Uroczystość uświetnił występ artystyczny przygotowany przez uczniów z Zespołu Szkół Techniki Rolniczej w Piotrowicach, którzy w humorystyczny sposób pokazali pracę wychowawców i nauczycieli. Swoją recital miał również Jakub Ptasieński uczeń Liceum w Zespole Szkół im. M. Kopernika w Bełżycach. Sportowe umiejętności w podnoszeniu ciężarów zaprezentowała grupa zawodników z działającego przy szkole klubu „GLKS POM – Iskra Piotrowice”.



Wśród władz samorządowych i oświatowych Powiatu Lubelskiego znaleźli się m.in. Zdzisław Antoń, Starosta Lubelski, Andrzej Chrzęstowski, Wicestarosta Lubelski, Przewodniczący Rady Powiatu Krzysztof Chmielik, Marta Janeczko, Skarbnik Powiatu, Elżbieta Denejko, przedstawiciel Lubelskiego Kuratora Oświaty, Dyrektor Wydziału Kształcenia Zawodowego i Ustawicznego, Anna Zielińska, Dyrektor Wydziału Edukacji, Zdrowia i Spraw Społecznych, radni, dyrektorzy szkół i placówek oświatowych prowadzonych przez Powiat Lubelski, pracownicy Wydziału Edukacji Zdrowia i Spraw Społecznych Starostwa Powiatowego w Lublinie. Raz jeszcze gratulujemy wszystkim nagrodzonym mając nadzieję, że obecny rok szkolny będzie niósł ze sobą wiele radości i zasłużonej satysfakcji.





Ceremonia ślubowania klas pierwszych Zespołu Szkół Rolniczych Centrum Kształcenia Zawodowego w Pszczelej Woli

Katarzyna Kosowska – Starostwo Powiatowe w Lublinie

W dniu 5 października br. odbyło się uroczyste ślubowanie uczniów klas pierwszych w Zespole Szkół Rolniczych Centrum Kształcenia Zawodowego w Pszczelej Woli.

W uroczystości udział wzięli m.in. Zdzisław Antoń - Starosta Lubelski oraz Andrzej Chrzastowski - Wicestarosta Lubelski, którzy wręczyli młodzieży pamiątkowe dyplomy oraz książkę pt. „Nad rzeką na pagórku...”. Prezent był nieprzypadkowy, bo książka opowiada historię wyjątkowej i oryginalnej placówki dydaktycznej, jaką jest właśnie Zespół Szkół Rolniczych Centrum Kształcenia Zawodowego w Pszczelej Woli.





Ceremonia rozpoczęła się odśpiewaniem hymnu narodowego, następnie przedstawiciele klas pierwszych złożyli ślubowanie przy szkolnym sztandarze. Następnie dyrektor szkoły, Marcin Kępowicz, przypiął srebrną odznakę honorową - Gryfa Marszałka Województwa Zachodniopomorskiego, którego otrzymała szkoła za krzewienie edukacji pszczelarskiej.



Wszystkich pierwszoklasistów serdecznie witamy w Pszczeliej społeczności, życzymy samych sukcesów, dobrych ocen i rozwinięcia skrzydeł pod okiem pszczelowskich pedagogów!





Zespół Szkół Specjalnych w Matczynie obchodził Jubileusz 25 – lecia

Anetta Cygan – Starostwo Powiatowe w Lublinie

Zespół Szkół Specjalnych przy DPS w Matczynie powstał w 1997 r. To miejsce, w którym uczą się dzieci i młodzież z różnymi niepełnosprawnościami. Dla wielu uczniów ta szkoła to drugi dom, to tutaj spędzają dużą część dnia poświęcając go zarówno na edukację, jak również na terapię czy zabawę.

30 września br. w Miejskim Domu Kultury w Beżycach odbyły się uroczyste obchody jubileuszu 25 – lecia placówki. W obchodach wzięli udział m.in. Przemysław Czarnek, Minister Edukacji i Nauki, Wojciech Zbigniew, przedstawiciel Wojewody Lubelskiego, Zbigniew Wojciechowski, Wicemarszałek Województwa Lubelskiego, Zdzisław Antoń, Staro-

sta Lubelski, Teresa Misiuk, Lubelski Kurator Oświaty, Ireneusz Łucka, Burmistrz Beżyc, przedstawiciele samorządu, dyrektorzy szkół specjalnych oraz ponadpodstawowych, placówek oświatowych, kadra nauczycielska, rodzice, uczniowie i absolwenci.

Uroczystości rozpoczęła prezentacja poświęcona historii Szkoły, przedstawiona przez Renatę Rejnowską, dyrektor Zespołu Szkół Specjalnych.

- Obecnie do placówki uczęszcza 67 dzieci z niepełnosprawnością intelektualną w stopniu umiarkowanym, znacznym i głębokim. Ale chciałam podkreślić, że jesteśmy taką szkołą jak każda inna i staramy się, aby nasze dzieci funkcjonowały





tak jak każde inne dzieci. – powiedziała dyrektor Rejnowska. W Zespole Szkół Specjalnych w Mieczynie funkcjonuje także oddział przedszkolny, szkoła podstawowa, szkoła przysposabiająca do pracy, prowadzone są również zajęcia z wczesnego wspomagania rozwoju małego dziecka. W placówce zatrudnionych jest 35 osób kadry pedagogicznej, 10 osób obsługi i dwoje pracowników administracji.

Przemysław Czarnek, Minister Edukacji i Nauki dziękując wszystkim pracownikom szkoły, powiedział, że to jest 25 lat pięknego świadectwa i dobra okazywanego drugiemu człowiekowi, który potrzebuje szczególnej opieki. Następnie minister Czarnek wręczył dyrektor Rejnowskiej, Nagrodę Ministra za osiągnięcia dydaktyczne, wychowawcze i opiekuńcze. Z kolei Zdzisław Antoń, Starosta Lu-

belski w swoich podziękowaniach zwrócił uwagę na to, że kadra nauczycielska pracująca w tej szkole to osoby ze specjalnym sercem i charakterem.

Podziękowaniom dla całej szkolnej społeczności nie było końca. Wszyscy Goście mogli również obejrzeć wzruszający program artystyczny w wykonaniu uczniów i nauczycieli ZSS.



MIEJSCE UŚWIECONE KRWIĄ POLAKÓW
WIEZNIÓW ZAMKU LUBELSKIEGO
ROZSTRZELANYCH PRZEZ HITLEROWSKIEGO OKUPANTA
W DNIU 23 GRUDNIA 1939 R.

STANISŁAW BRYLA
JÓZEF DAŃKOWSKI
TADEUSZ ILLUKIEWICZ
ANTONI KRZYŻANOWSKI
ÉDWARD LIPSKI
CZESŁAW MARTYNIĄK
TADEUSZ MONIEWSKI
KS. MICHAŁ NIECHAJ
WŁADYSŁAW RUTKOWSKI
BOLESŁAW SEKUTOWICZ

PREZES SĄDU OKRĘGOWEGO W LUBLINIE
STAROSTA LUBELSKI
STAROSTA LUBARTOWSKI
DYR. GIMN. IM. W. ARCISZOWEJ W LUBLINIE
ADWOKAT
PROFESOR KUL
DYR. GIMN. IM. ST. STASZICA W LUBLINIE
WYKŁADOWCA KUL I SEMIN. DUCHOWNEGO
ADWOKAT
PREZES SĄDU APELACYJNEGO W LUBLINIE

STOWARZYSZENIA
BYŁYCH WIEZNIÓW POLITYCZNYCH
ZAMKU LUBELSKIEGO I PODZIEMIEM
CZERWIEC 2001 R.

83. rocznica morderstwa Józefa Dańkowskiego Starosty Lubelskiego

Katarzyna Kosowska – Starostwo Powiatowe w Lublinie

Reinhard Heydrich – szef Głównego Urzędu Bezpieczeństwa Rzeszy 7 września 1939 r. wydał polecenie unieszkodliwienia polskiej ludności. Wówczas jeszcze nikt nie podejrzewał, że wydane polecenie dotyczyło się wymordowania polskiej inteligencji, a ofiarą tzw. Akcji AB był Józef Dańkowski – ówczesny starosta Powiatu Lubelskiego.

W przeddzień wigilii Świąt Bożego

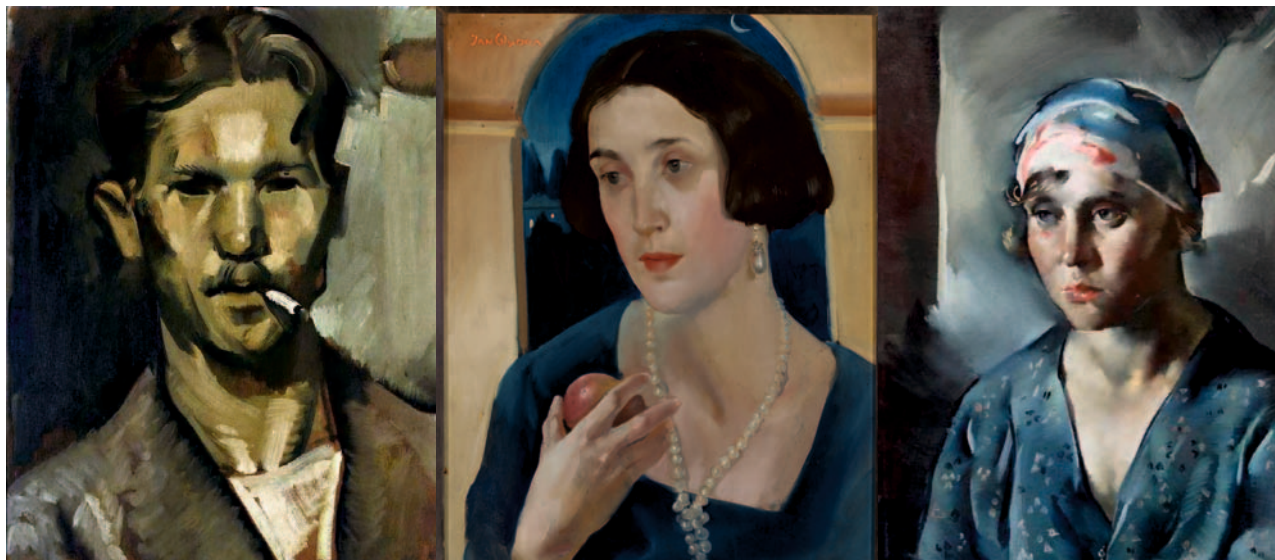
Narodzenia – 23 grudnia 1939 r., na cmentarzu ludności żydowskiej przy ul. Siennej w Lublinie, funkcjonariusze 102. Batalionu policji rozstrzelali 12 więźniów. Ofiarami okazali się przedstawiciele lubelskiej inteligencji, z Józefem Dańkowskim – Starostą Lubelskim na czele. Wszyscy zamordowani tego dnia zostali aresztowani w listopadzie 1939 roku podczas wymierzonej w lubelską inteligencję akcji

„Sonderaktion Lublin”. Więźniowie byli pewni, że w związku ze zbliżającymi się świętami Bożego Narodzenia zostaną wypuszczeni do domów z aresztu zlokalizowanego na Zamku Lubelskim. W latach 1939-1944 Zamek był siedzibą więzienia śledczego gestapo, w którym życie straciło ok. 3 tys. osób.

Egzekucja z 23 grudnia 1939 r. była jedynie wstępem do tego, co miało nastąpić później. Finalna decyzja i ostatnie wytyczne dotyczące realizacji Akcji AB zapadły podczas posiedzenia rządu GG w dniu 30 maja 1940 r. W trakcie zebrania Hans Frank mówił „(...) naszym obowiązkiem, jako narodowych socjalistów jest dotożyć wszelkich starań, żeby naród polski nie wzrósł w siłę kosztem ofiar ponoszonych przez Niemców”. Niemcy mieli nadzieję, że w ramach Akcji AB zamordowanych zostanie, co najmniej, 3,5 tys. przedstawicieli polskiej inteligencji i członków ruchu oporu.



źródło: IPN Lublin



prace artysty

Jan Wydra z Ciecierzyna 120. rocznica urodzin

Urszula Kurek – Miejska Biblioteka Publiczna im. Hieronima Łopacińskiego w Lublinie

Jeden z najzdolniejszych lubelskich malarzy i rysowników okresu międzywojennego. Urodził się w 1902 r. w Ciecierzynie (gm. Niemce). W sztuce reprezentował nurt tradycjonalizmu. Po jego śmierci Józef Czechowicz, słynny lubelski poeta, napisał: *umarł mi w przewodnią niedzielę towarzysząc dzieciństwu i najserdeczniejszy przyjaciel, malarz z Bractwa św. Łukasza.*

Rodzina Wydrów pochodziła z Gołębia nad Wisłą, ale Jan urodził się w 1902 r. w Ciecierzynie, gdzie rodzina dzierżawiła kawałek ziemi. Po kilku latach biedowania przenieśli się do Lublina. Niedługo po tym zmarł ojciec, a matka z trudem zarabiała na przeżycie. W 1920 r. Jan, jako ochotnik, wstąpił do wojska i brał udział w wojnie polsko-bolszewickiej, podczas której szkicował epizody życia obozowego.

Kształcił się w Szkole Sztuk Pięknych w Warszawie, pod kierunkiem Tadeusza Pruszkowskiego i Władysława Skoczylasa. Mieszkał w Kazimierzu Dolnym, Lu-

blinie i Warszawie. Pracował jako nauczyciel rysunku w szkole plastycznej w Lublinie. Na ukształtowanie się jego postawy twórczej największy wpływ miał Tadeusz Pruszkowski – wybitny pedagog oraz krytyk i teoretyk sztuki. Podejmowana przez Wydrę tematyka prac koncentrowała się na ikonografii religijnej. Artysta chętnie malował sceny biblijne.

Czechowicz bardzo cenił twórczość Wydry, ciepło wspominał przyjaciela w wierszu „Autoportret”:

*ze snów dzieciństwa mnie wydarł
z nudów książki szkolnej
serdeczny Jan Wydra*

Poeta opiekował się Jaszkiem, szukał kupców na obrazy, wspomagał finansowo, pisał pochlebne recenzje. Poświęcił mu także utwory dramatyczne „Czas jutrzejszy” i „Obraz”. Tytułowy obraz „Wskrzeszenie Łazarza” jest nieukończonym dziełem, które można obejrzeć w Muzeum Józefa Czechowicza w Lublinie.



prace artysty



Powiat Lubelski



2023

Styczeń

Pn	Wt	Śr	Cz	Pt	Sb	Nd
						1
2	3	4	5	6	7	8
9	10	11	12	13	14	15
16	17	18	19	20	21	22
23	24	25	26	27	28	29
30	31					

Maj

Pn	Wt	Śr	Cz	Pt	Sb	Nd
1	2	3	4	5	6	7
8	9	10	11	12	13	14
15	16	17	18	19	20	21
22	23	24	25	26	27	28
29	30	31				

Wrzesień

Pn	Wt	Śr	Cz	Pt	Sb	Nd
				1	2	3
4	5	6	7	8	9	10
11	12	13	14	15	16	17
18	19	20	21	22	23	24
25	26	27	28	29	30	

Luty

Pn	Wt	Śr	Cz	Pt	Sb	Nd
			1	2	3	4
5	6	7	8	9	10	11
12	13	14	15	16	17	18
19	20	21	22	23	24	25
26	27	28				

Czerwiec

Pn	Wt	Śr	Cz	Pt	Sb	Nd
				1	2	3
4	5	6	7	8	9	10
11	12	13	14	15	16	17
18	19	20	21	22	23	24
25	26	27	28	29	30	

Październik

Pn	Wt	Śr	Cz	Pt	Sb	Nd
						1
2	3	4	5	6	7	8
9	10	11	12	13	14	15
16	17	18	19	20	21	22
23	24	25	26	27	28	29
30	31					

Marzec

Pn	Wt	Śr	Cz	Pt	Sb	Nd
					1	2
3	4	5	6	7	8	9
10	11	12	13	14	15	16
17	18	19	20	21	22	23
24	25	26	27	28	29	30
31						

Lipiec

Pn	Wt	Śr	Cz	Pt	Sb	Nd
					1	2
3	4	5	6	7	8	9
10	11	12	13	14	15	16
17	18	19	20	21	22	23
24	25	26	27	28	29	30
31						

Listopad

Pn	Wt	Śr	Cz	Pt	Sb	Nd
					1	2
3	4	5	6	7	8	9
10	11	12	13	14	15	16
17	18	19	20	21	22	23
24	25	26	27	28	29	30

Kwiecień

Pn	Wt	Śr	Cz	Pt	Sb	Nd
						1
2	3	4	5	6	7	8
9	10	11	12	13	14	15
16	17	18	19	20	21	22
23	24	25	26	27	28	29
30						

Sierpień

Pn	Wt	Śr	Cz	Pt	Sb	Nd
						1
2	3	4	5	6	7	8
9	10	11	12	13	14	15
16	17	18	19	20	21	22
23	24	25	26	27	28	29
30	31					

Grudzień

Pn	Wt	Śr	Cz	Pt	Sb	Nd
						1
2	3	4	5	6	7	8
9	10	11	12	13	14	15
16	17	18	19	20	21	22
23	24	25	26	27	28	29
30	31					