

KWARTALNIK
WYDANIE IV/2025 CZĘŚĆ 4

PORADNIK PRAWNY

POWIAT LUBELSKI

Zajęcie czyjś miejsca parkingowego



WWW.POMOCPRAWNA.OIC.LUBLIN.PL

WWW.OIC.LUBLIN.PL

WWW.POWIAT.LUBLIN.PL



Spis treści

str. 03

Charakter prawny miejsca parkingowego

Michał Zawiaślak

str. 04

**Regulamin wspólnoty, zakazy parkowania
i dopuszczalne środki egzekwowania
porządku**

Michał Zawiaślak

str. 07

**Jak prawidłowo postępować,
gdy ktoś zajmuje moje miejsce
parkingowe?**

Praktyczna procedura krok po kroku

Michał Zawiaślak

Charakter prawny miejsca parkingowego

Miejsce parkingowe przy nieruchomości wielolokalowej może funkcjonować w dwóch podstawowych formach:

A. Miejsce parkingowe jako odrębna własność

Odrębną własność miejsca parkingowego ustanawia się najczęściej:

- jako **samodzielny lokal niemieszkalny**, albo
- jako **wydzielone stanowisko w garażu wielostanowiskowym**, stanowiące **wyodrębnioną część budynku** z udziałem w nieruchomości wspólnej.

W takim przypadku właściciel jest uprawniony z tytułu **prawa własności** (art. 140 k.c.) i przysługują mu pełne środki ochrony:

1. Roszczenie windykacyjne (art. 222 § 1 k.c.)

Możesz żądać *opuszczenia i wydania* rzeczy przez osobę bezprawnie z niej korzystającą. Zajęcie miejsca parkingowego jest naruszeniem własności w rozumieniu kodeksu cywilnego.

2. Roszczenie negatoryjne (art. 222 § 2 k.c.)

Możesz domagać się *zaniechania naruszeń* i ich niepowtarzania w przyszłości, np. zakazu parkowania przez konkretnego sprawcę.

3. Odszkodowanie (art. 415 k.c.)

Jeżeli skutek zajęcia miejsca poniosłeś koszty, np.:

- opłaty za parking miejski,
- koszty dojazdu,
- szkody wynikłe z opóźnienia,

możesz dochodzić rekompensaty na zasadach odpowiedzialności deliktowej.



B. Prawo do wyłącznego korzystania

W wielu wspólnotach miejsca parkingowe nie mają statusu odrębnych nieruchomości. Są to części wspólne budynku, do których przydziela się poszczególnym właścicielom prawo **wyłącznego korzystania**, najczęściej:

- przez **uchwałę wspólnoty**,
- przez **regulamin nieruchomości**,
- przez **umowę** lub **akt notarialny**.

1. Charakter prawa

To nie jest własność — nadal jest to **część wspólna**, ale wspólnota przyznaje jednemu właścicielowi trwałe i zindywidualizowane uprawnienie.

Prawo to jest chronione w sposób zbliżony do posiadania i może być dochodzone na drodze cywilnej.

2. Skutki zajęcia miejsca

Bezpodstawne zajęcie miejsca narusza:

- **sferę uprawnień właściciela lokalu**,
- **regulamin nieruchomości**,
- **porządek wspólnoty** wynikający z ustawy o własności lokali (art. 13 i 14 UWL).

3. Środki ochrony

a) Roszczenie o przywrócenie stanu zgodnego z prawem (art. 344 k.c.)

Osoba, której prawo do korzystania zostało naruszone, może żądać natychmiastowego **usunięcia skutków naruszenia**.

b) Roszczenie przeciwko wspólnocie (w przypadku bezczynności)

Gdy wspólnota nie podejmuje działań, właściciel może żądać:

- wykonania obowiązków zarządcy,
- przyjęcia odpowiedniej uchwały,
- a w skrajnych przypadkach — **zaskarżyć uchwałę** lub jej brak.

c) Odszkodowanie

Możliwe jest dochodzenie zwrotu kosztów wynikłych z zablokowania miejsca (art. 415 k.c.) — analogicznie jak przy własności.

2. Różnica praktyczna między obiema sytuacjami

Kryterium	Odrębna własność	Prawo do wyłącznego korzystania
Status prawny	właściciel rzeczy	użytkownik części wspólnej
Roszczenie windykacyjne	TAK	NIE
Roszczenie negatoryjne	TAK	TAK
Ochrona posiadania	TAK (art. 342–344 k.c.)	TAK
Kary porządkowe wspólnoty	nie mają wpływu na własność	mogą być stosowane
Siła roszczeń w sądzie	najsilniejsza	umiarkowana, ale skuteczna

3. Wnioski prawne

- Zajęcie miejsca stanowiącego własność** stanowi klasyczne naruszenie prawa własności i daje możliwość dla najsilniejszej ochrony prawnej.
- Zajęcie miejsca z prawem wyłącznego korzystania** narusza uprawnienie przyznane przez wspólnotę, roszczenia nadal istnieją, ale oparte na ochronie posiadania i przepisach obowiązujących we wspólnocie.
- W obu przypadkach sprawca działa **bezprawnie**, niezależnie od jego wiedzy czy intencji.
- Ochrona prawna obejmuje:
 - o przywrócenie stanu zgodnego z prawem,
 - o zakaz naruszeń,
 - o odszkodowanie,
 - o interwencję wspólnoty lub służb porządkowych.



Regulamin wspólnoty, zakazy parkowania i dopuszczalne środki egzekwowania porządku

1. Regulamin wspólnoty mieszkaniowej jako akt prawa wewnętrznego

Regulamin wspólnoty mieszkaniowej jest aktem prawa wewnętrznego, uchwalanym w oparciu o art. 13 i 14 ustawy o własności lokali (UWL). Określa:

- zasady korzystania z nieruchomości wspólnej,
- porządek domowy,
- sposób użytkowania miejsc parkingowych, dróg wewnętrznych i garaży,
- obowiązki właścicieli i użytkowników lokali.

Regulamin **wiąże wszystkich właścicieli lokali**, a także osoby korzystające z ich praw, czyli m.in. najemców, członków rodzin, gości czy pracowników.

Charakter prawny regulaminu

- Nie jest ustawą ani aktem prawa miejscowego – ma charakter **umowno-organizacyjny**,
- ale jego moc wynika z ustawy: właściciele muszą wykonywać swoje prawa **zgodnie z zasadami współżycia społecznego i nie utrudniać korzystania z nieruchomości innym** (art. 13 ust. 1 UWL).

Oznacza to, że regulamin może wprowadzać **zasady korzystania z parkingu**, w tym zakaz zajmowania miejsc przypisanych innym właścicielom.

2. Zakazy parkowania w regulaminie – dopuszczalny zakres

A. Zakazy mogą obejmować:

1. Zakaz zajmowania miejsc przypisanych innym właścicielom
2. Zakaz parkowania na drogach pożarowych i ciągach komunikacyjnych.
3. Zakaz parkowania pojazdów nieużytkowanych lub niezgodnych ze stanem technicznym.
4. Zakaz wjazdu pojazdów o określonych gabarytach lub masie.

Takie postanowienia są zgodne z:

- art. 13 ust. 1 UWL – obowiązek korzystania z nieruchomości w sposób nieutrudniający innym,
- art. 22 ust. 1 UWL – kompetencje wspólnoty do określania zasad korzystania z części wspólnych.

B. Zakazy NIE mogą obejmować:

1. Uprawnień wykraczających poza UWL (np. odbieranie kluczyków, zakaz wjazdu właścicielowi na jego miejsce).
2. Ograniczeń naruszających prawo własności (np. zakaz sprzedaży miejsca).
3. Sankcji przewidzianych wyłącznie dla organów państwa (np. odholowanie pojazdu, mandaty karne).

3. Egzekwowanie porządku – dopuszczalne środki

Wspólnota mieszkaniowa **nie posiada uprawnień organów porządkowych**, dlatego jej możliwości egzekucyjne są ograniczone.

A. Dopuszczalne środki działania

1. Informacyjne i organizacyjne

- upomnienia pisemne,
- przypomnienia o regulaminie,
- oznakowanie miejsc,
- wzywianie do usunięcia pojazdu,
- prowadzenie rejestru naruszeń.

To środki o charakterze **porządkowym i prewencyjnym**, całkowicie legalne.

2. Środki uchwałodawcze wspólnoty

Wspólnota może:

- wprowadzić regulamin określający zasady parkowania,
- nałożyć obowiązki porządkowe na mieszkańców,
- zobowiązać zarządcę do interwencji.

Ograniczenia tego typu wynikają z art. 13 i 14 UWL.

3. Skierowanie sprawy do właściwych służb

Wspólnota lub właściciel mogą wezwać:

- **straż miejską lub policję**, jeśli:
 - pojazd blokuje drogę pożarową,
 - zastawia wyjazd,
 - stwarza zagrożenie,
 - parkuje w sposób naruszający przepisy ruchu drogowego (PoRD).

Organy te mogą nakładać mandaty, a w przypadkach określonych w art. 130a PoRD – odholować pojazd.

Wspólnota sama **nie może**, nawet uchwałą, wydać polecenia odholowania.

4. Środki cywilnoprawne właścicieli

Właściciel miejsca parkingowego lub osoba z prawem wyłącznego korzystania może wystąpić z roszczeniami:

- **o usunięcie pojazdu** (przywrócenie stanu zgodnego z prawem),
- **o zaniechanie naruszeń**,
- **o odszkodowanie** za koszty wynikłe z blokady miejsca (parkometr, najem miejsca, opóźnienia),
- **o ustalenie** prawa do miejsca.

Działania te oparte są na art. 222 i 415 k.c.



4. Niedopuszczalne środki egzekwowania

Poniższe działania są **bezwprawne**, nawet jeśli regulamin wspólnoty próbowałby je dopuszczać:

1. Usuwanie samochodu na koszt właściciela

Wspólnota nie jest organem władzy miejskiej – **nie ma prawa odholować pojazdu**. Każdy fizyczny kontakt z pojazdem może stanowić:

- zniszczenie mienia (art. 288 k.k.),
- naruszenie posiadania (art. 343–344 k.c.).

2. Zakładanie blokad na koła

To uprawnienie przysługuje jedynie straży miejskiej i policji w określonych sytuacjach. Zakładanie blokad przez wspólnotę lub prywatne firmy jest **nielegalne**.

3. Manipulowanie pojazdem, np. przesuwanie, odblokowywanie, oczyszczanie

Każde takie działanie jest ingerencją w cudzą rzecz i może być podstawą odpowiedzialności cywilnej lub karnej.

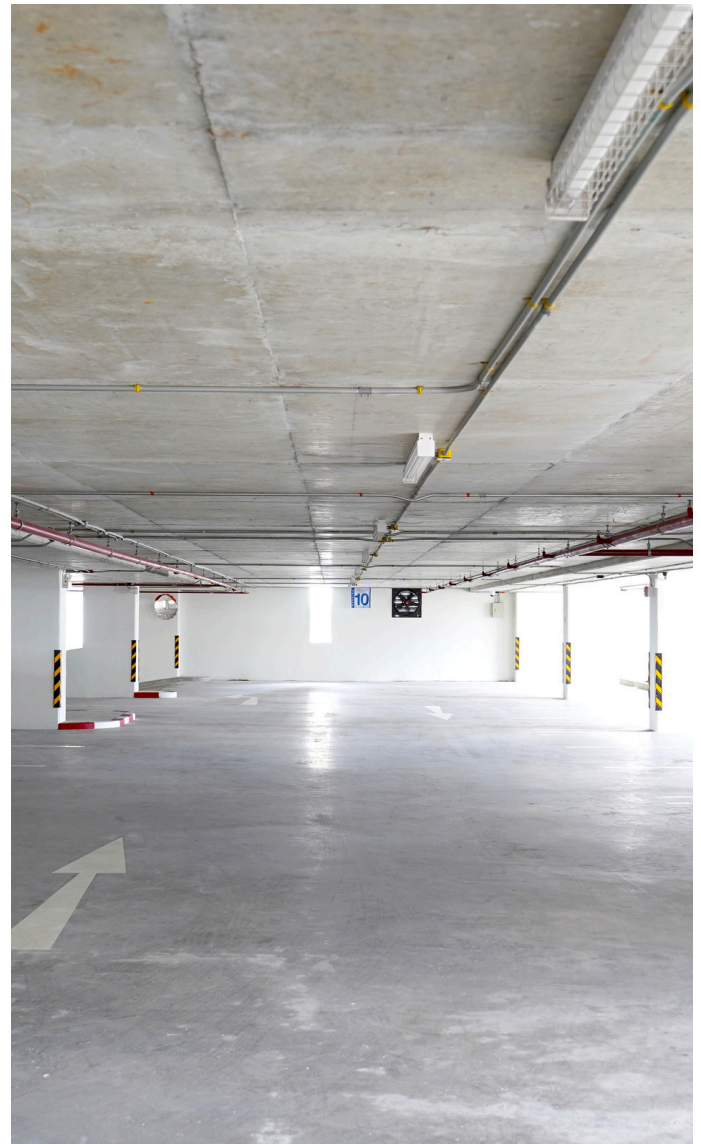
4. Zdejmowanie tablic rejestracyjnych

To naruszenie prawa, mogące stanowić:

- wykroczenie (art. 124 KW),
- naruszenie bezpieczeństwa w ruchu,
- bezprawne pozbawienie przedmiotu istotnego dla prowadzenia pojazdu.

5. Wnioski

- Regulamin wspólnoty może skutecznie określać zasady parkowania, ale **nie może wprowadzać sankcji, które prawnie przysługują tylko organom państwa**.
- Wspólnota może korzystać wyłącznie ze środków **informacyjnych, organizacyjnych i porządkowych**.
- Wyłączna ochrona prawna przysługuje właścicielom miejsc lub osobom z prawem wyłącznego korzystania, które mogą dochodzić swoich roszczeń na drodze **cywilnej**.
- W przypadkach zagrożenia lub łamania prawa drogowego właściwą instytucją jest **policja lub straż miejska**.
- Wszelkie fizyczne ingerencje w cudzy pojazd są **niedopuszczalne** i mogą rodzić odpowiedzialność karną.





Jak prawidłowo postępować, gdy ktoś zajmuje moje miejsce parkingowe? **Praktyczna procedura krok po kroku**

Punktem wyjścia jest założenie, że:

- miejsce parkingowe stanowi **Twoją własność** albo masz **prawo do wyłącznego korzystania** (uchwała / regulamin / akt notarialny),
- istnieje **regulamin** wspólnoty lub przynajmniej ustalona praktyka co do przypisania miejsc.

W takim stanie faktycznym zajęcie miejsca przez osobę trzecią jest **bezprawnym naruszeniem Twojego uprawnienia**. Poniżej – jak reagować zgodnie z prawem.

KROK 1 – Zabezpiecz dowody

Cel: udokumentowanie naruszenia, aby nie opierać się wyłącznie na słowie przeciwko słowu.

1. Zrób zdjęcia:

- pojazdu na Twoim miejscu,
- oznaczenia miejsca (numer, tabliczka z numerem lokalu),
- całości sytuacji (żeby było widać, że to faktycznie Twoje stanowisko).

2. Zanotuj datę i godzinę:

- kiedy zauważyłeś pojazd,
- orientacyjnie, jak długo stał (jeśli wiesz).

Te dowody przydadzą się zarówno przy rozmowie z zarządcą, jak i ewentualnie w postępowaniu cywilnym (roszczenie o zaniechanie naruszeń, odszkodowanie).

KROK 2 – Działanie „miękkie”: informacja dla kierowcy

Cel: zakończyć naruszenie jak najmniej konfliktowo, bez angażowania organów.

- **Kartka za szybką** – dopuszczalne, pod warunkiem, że:
 - nie przyklejasz jej w sposób uszkadzający lakier / szybę,
 - treść jest spokojna, np.:

„To miejsce jest prywatne / przypisane do lokalu X. Proszę o zwolnienie miejsca. Proszę nie parkować tutaj ponownie.”

Czy można wstawić zdjęcie samochodu na prywatną grupę mieszkańców na Facebooku lub WhatsApp z prośbą o opuszczenie miejsca? Tak, można, to zresztą częsta praktyka

Czy na tym etapie, zostawiając kartkę, mogę zażądać zapłaty za parkowanie na moim miejscu? Oczywiście po cenie parkingowego miejskiego/prywatnego? Można wskazać, że właścicielowi będzie przysługiwał zwrot kosztów zaparkowania

- Jeżeli kojarzysz samochód (np. sąsiad), możesz **uprzejmie porozmawiać** – czasem to zwykłe przeoczenie.

Na tym etapie **nie wolno:**

- zasłaniać lusterek, szyb, tablic rejestracyjnych,
- zostawiać obelg, gróźb, „wezwań do zapłaty kar” itp.



KROK 3 – Zgłoszenie sprawy zarządcy / wspólnocie

Cel: uruchomienie środków wynikających z regulaminu i ustawy o własności lokali.

1. Zgłoś sytuację **zarządcy / administratorowi** (mailowo lub pisemnie, żeby mieć ślad):

- o opisz zdarzenie,
- o załącz zdjęcia,
- o wskaż tytuł prawny do miejsca (akt, umowa najmu, uchwała, regulamin).

2. Zażądaj:

- o **wezwania sprawcy** do niepowtarzania naruszeń,
- o odnotowania sprawy jako naruszenia regulaminu,
- o poinformowania Cię, jakie działania zamierza podjąć wspólnota (np. pismo ostrzegawcze, uchwała o porządku).

Zarządca nie ma prawa „przesuwać” samochodu, ale może:

- wystać pismo do właściciela lokalu, z którego pochodzi kierowca,
- wystąpić do straży miejskiej/policji, jeśli naruszone są też przepisy ruchu drogowego (np. droga pożarowa, zastawienie wyjazdu).



JAK USTALIĆ WŁAŚCICIELA SAMOCHODU Złóż wniosek o udostępnienie danych z Centralnej Ewidencji Pojazdów (CEPiK)

– na podstawie *Prawo o ruchu drogowym, art. 80cd: Prawo o ruchu drogowym, art. 80cd; Art. 80cd. [Udostępnienie danych innym podmiotom, które wykażą swój interes prawny]*

1. *Minister właściwy do spraw informatyzacji może udostępnić dane zgromadzone w ewidencji innym podmiotom niż wymienione w art. 80c-80cc, w tym osobom fizycznym, osobom prawnym lub jednostkom organizacyjnym nieposiadającym osobowości prawnej, jeżeli wykażą swój interes prawny.*

2. *Podmiotom, o których mowa w ust. 1, dane zgromadzone w ewidencji udostępnia się na uzasadniony wniosek złożony w postaci papierowej albo w postaci elektronicznej opatrzonej kwalifikowanym podpisem elektronicznym, podpisem zaufanym albo podpisem osobistym. Odpowiedź w postaci papierowej może stanowić wydruk z systemu teleinformatycznego obsługującego ewidencję. Wydruk ten nie wymaga podpisu ani pieczęci.*

Tu znajdziesz wszystkie informacje jak złożyć wniosek:

<https://www.gov.pl/web/cepik/wniosek-o-udostepnienie-danych>

We wniosku należy:

- wykazując swój **interes prawny** (np. zajęcie prywatnego miejsca, kolizja, kupno auta)
- załączyć tytuł prawny do miejsca postojowego (księgę wieczystą, akt notarialny, umowa najmu – zawarta u notariusza lub kopia potwierdzona notarialnie „za zgodność z oryginałem”)
- zdjęcie z wezwaniem do opuszczenia miejsca postojowego
- potwierdzenie wniesienia opłaty – Opłata za udostępnienie jednostkowych danych lub informacji z wynosi 30,40 zł.
 - Opłatę należy wnieść na rachunek bankowy:

Ministerstwo Cyfryzacji, ul. Królewska 27, 00-060 Warszawa

BGK o/ Warszawa – numer konta
52 1130 1017 0020 1232 2420 0001

W tytule przelewu należy wpisać:

"CEPiK – opłata za udostępnienie danych" oraz **informacje o pojeździe, którego dotyczy wniosek, na przykład jego numer rejestracyjny** albo imię i nazwisko właściciela.

Wniosek możesz wysłać pocztą lub – jeśli posiadasz podpis zaufany, kwalifikowany podpis elektroniczny lub podpis osobisty – również przez Internet.

1 wniosek = zapytanie o 1 samochód

KROK 4 – Gdy naruszenie się powtarza: zaostreżenie reakcji

Jeżeli ta sama osoba **regularnie** zajmuje Twoje miejsce – mamy już naruszenie **ciągłe**.

1. Ponownie dokumentuj każde zdarzenie (zdjęcia + daty).
2. Poproś zarządcę o **pisemne upomnienie** wobec konkretnego mieszkańca / właściciela oraz powołanie się na regulamin (naruszenie porządku domowego).
3. Możesz zażądać, aby temat został **omówiony na zebraniu wspólnoty** – np. przyjęcie wyraźnych postanowień regulaminu dotyczących miejsc i konsekwencji naruszeń (oczywiście w granicach prawa).

KROK 5 – Koszty i szkoda: przygotowanie roszczenia odszkodowawczego

Jeśli w wyniku zajęcia Twojego miejsca musisz np.:

- zaparkować na płatnym parkingu,
- ponosisz koszty dojazdu, opóźnienia, inne wydatki,

to:

1. Zbieraj **paragony / faktury** (bilety z parkometru, parkingu podziemnego itd.).
2. Zanotuj, kiedy i dlaczego musiałeś ponieść koszt (np. „X. dzień, godzina, parking płatny, brak dostępu do własnego miejsca”).

Tak powstaje **szkoda majątkowa**, którą można dochodzić w oparciu o zasady odpowiedzialności deliktowej (co do zasady art. 415 k.c. – kto z winy swej wyrządził drugiemu szkodę, obowiązany jest do jej naprawienia).

KROK 6 – Udział służb: kiedy straż miejska lub policja?

Straż miejska lub policja **zajmują się tylko naruszeniami prawa o ruchu drogowym** albo sytuacjami zagrażającymi bezpieczeństwu, np.:

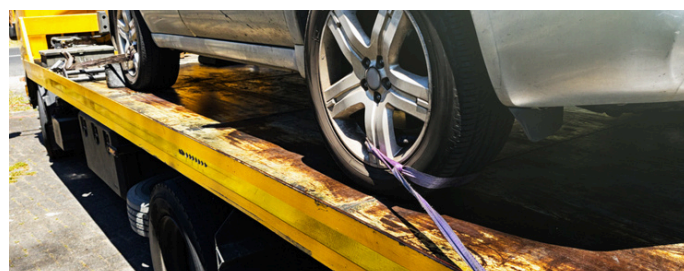
- zastawiony wyjazd,
- zablokowana droga pożarowa,
- pojazd pozostawiony w sposób zagrażający bezpieczeństwu.

Wtedy możesz:

1. Wezwać **straż miejską / policję** – mów wtedy tylko „zajął moje miejsce”, ale opisz **konkretne naruszenie** (np. blokuje przejazd, stoi na drodze pożarowej).

Pamiętaj:

- odholowanie pojazdu mogą zarządzić **tylko uprawnione służby** w ściśle określonych sytuacjach,
- wspólnota ani Ty samodzielnie **nie możecie zlecić odholowania** „na koszt właściciela”.



KROK 7 – Droga cywilna: pozew przeciwko sprawcy

Jeżeli:

- naruszenia się powtarzają
- a interwencje miękkie i wspólnotowe nie przynoszą skutku,

masz prawo sięgnąć po **środki ochrony cywilnoprawnej**.

- Możliwe roszczenia:
- **roszczenie o zaniechanie naruszeń** (żądanie, by sprawca nie parkował na Twoim miejscu),
- **roszczenie o przywrócenie stanu zgodnego z prawem** (w praktyce – o uznanie, że miejsce jest przypisane do Ciebie i nie może być zajmowane),
- **roszczenie odszkodowawcze** (zwrot kosztów parkingu, ewentualnych innych strat).
- **wynagrodzenia za bezumowne korzystanie** (odpowiednik czynszu)
- w oparciu o art. 222 KC
- W pozwie powołujesz się m.in. na:
- tytuł do miejsca (własność / prawo wyłącznego korzystania / najem?),
- regulamin wspólnoty,
- utrwalone naruszenia (zdjęcia, korespondencja, notatki),
- wykaz poniesionych kosztów.

CZEGO NIE WOLNO ROBIĆ

Dla jasności – działania **niezgodne z prawem**, nawet jeśli ktoś beczelnie staje na Twoim miejscu:

- zdejmowanie tablic rejestracyjnych,
- zakładanie prywatnych blokad na koła,
- fizyczne przesuwanie pojazdu,
- celowe jego uszkodzenie (rysy, naklejki trudne do usunięcia itd.),
- groźby, „mandaty” własnego autorstwa, samodzielne „kary umowne”.



Wszystko to może narazić **Ciebie** na odpowiedzialność (wykroczeniową, a nawet karną)

Czy mogę swoim samochodem „zastawić” tego, kto zajął moje miejsce (ja nie mam gdzie stanąć) i zostawić kartkę z kontaktem do mnie w celu umożliwienia wyjazdu i rozmowy o zaistniałej sytuacji o bezumownym korzystaniu z mojej własności? tak, ale aby nie powodować kolizji z innymi pojazdami

Podsumowanie

- **Dokumentacja** – zdjęcia, daty, notatka.
- **Kartka za szybką / rozmowa** – uprzejmie, bez gróźb.
- **Zgłoszenie zarządcy / wspólnocie** – na piśmie, z żądaniem reakcji.
- **Przy powtarzalności** – ponowne zgłoszenia, wnioski o działania regulaminowe.
- **Koszty = szkoda** – zbieraj paragony z płatnych parkingów.
- **Służby** – gdy naruszane jest prawo o ruchu drogowym lub bezpieczeństwo.
- **Pozew cywilny** – o zaniechanie naruszeń i odszkodowanie, gdy problem jest trwały.

Wniosek o udostępnienie albo przekazanie danych z centralnej ewidencji pojazdów**Instrukcja wypełniania w trzech krokach***

1. WYPEŁNIAJ WIELKIMI LITERAMI

2. Pole wyboru zaznaczaj z lub x

3. Wypełniaj kolorem czarnym lub niebieskim

*Jeden wniosek dotyczy zapytania o dane jednego pojazdu, jednej osoby lub firmy.
Nie dotyczy to wniosków o dane statystyczne.*

1. Dane wnioskodawcy

Imię i nazwisko

Firma, instytucja
lub organ*i Nie wypełniaj, jeśli jesteś osobą fizyczną.*

Nr identyfikacyjny

i Podaj nr PESEL albo REGON. Jeśli ich nie masz, podaj serię i nr dokumentu (np. paszportu).

Numer telefonu

i Numer nie jest obowiązkowy, ale ułatwi kontakt w sprawie wniosku.

Pełnomocnik

*i Podaj dane pełnomocnika, jeśli wnioskujesz za jego pomocą.***Adres do korespondencji**

Ulica

Numer domu

Numer lokalu

Kod pocztowy

Miejscowość

Państwo

2. Podstawa wnioskowania Jestem właścicielem, posiadaczem lub użytkownikiem pojazdu
(również na podstawie umowy leasingu)
i Nie wypełniaj 3. punktu, jeśli zaznaczysz tę opcję. Wnioskuje w imieniu organu lub instytucji

Sygnatura postępowania

 Mam udokumentowany interes prawny w uzyskaniu danych (np. sądowy
nakaz zapłaty, wyrok) Wnioskuje o dane dla celów komercyjnych i niekomercyjnych (np. statystyczne)**3. Cel udostępnienia albo przekazania danych**

Podaj cel udostępnienia albo przekazania danych lub wskaż interes prawny. Jeśli reprezentujesz organ lub instytucję, wskaż podstawę prawną.

4. Informacje umożliwiające wyszukanie danych

Jeśli szukasz danych o:

- pojazdach należących do osoby fizycznej – podaj dane właściciela: imię i nazwisko, adres, nr PESEL, a w przypadku osoby nieposiadającej nr PESEL datę urodzenia;
- pojazdach należących do firmy – podaj: REGON, nazwę i adres siedziby;
- właścicieli pojazdu – podaj: nr rejestracyjny, nr VIN oraz markę pojazdu.

5. Zakres żądanych danych

Nie zaznaczaj zakresu żądanych danych, jeśli pytasz o dane pojazdu, którego jesteś właścicielem, posiadaczem lub użytkownikiem (również na podstawie umowy leasingu). Udostępnimy Ci wszystkie dane.

- | | |
|--|--|
| <input type="checkbox"/> nr rejestracyjny | <input type="checkbox"/> liczba osi |
| <input type="checkbox"/> rodzaj pojazdu | <input type="checkbox"/> liczba miejsc: ogółem, siedzących, stojących |
| <input type="checkbox"/> marka, typ, model (nazwa handlowa) | <input type="checkbox"/> oznaczenie organu wydającego dowód rejestracyjny lub jego wtórnik |
| <input type="checkbox"/> nr VIN albo nr nadwozia (podwozia) lub ramy pojazdu | <input type="checkbox"/> seria i nr dowodu rejestracyjnego albo pozwolenia czasowego oraz data ich wydania lub ich wtórników |
| <input type="checkbox"/> rok produkcji | <input type="checkbox"/> seria i nr karty pojazdu lub jej wtórника |
| <input type="checkbox"/> data pierwszej rejestracji w kraju | <input type="checkbox"/> dane właściciela, posiadacza oraz użytkownika pojazdu użytkowanego na podstawie umowy leasingu |
| <input type="checkbox"/> data pierwszej rejestracji za granicą | |
| <input type="checkbox"/> pojemność i moc silnika | |
| <input type="checkbox"/> dopuszczalna masa całkowita | |

inne dane (wpisz, jakie są Ci potrzebne)

6. Załączniki

- dowód opłaty
- dokument lub dokumenty potwierdzające interes prawny
- inne dokumenty (wpisz jakie)

7. Podpis wnioskodawcy

Pamiętaj, że dane należy wykorzystać zgodnie z celem zaznaczonym w punkcie 3.

Data - -
i dd-mm-rrrr

Podpis

Pieczęć imienna i urzędowa*

i Wypełnij, jeśli reprezentujesz organ lub instytucję.

SKORZYSTAJ Z BEZPŁATNYCH PORAD PRAWNYCH

WWW.POMOCPRAWNA.OIC.LUBLIN.PL

WWW.OIC.LUBLIN.PL

WWW.POWIAT.LUBLIN.PL

