

KWARTALNIK
WYDANIE IV/2024
CZĘŚĆ 4

PORADNIK PRAWNY

Powiat Lubelski



WWW.POMOCPRAWNA.OIC.LUBLIN.PL
WWW.OIC.LUBLIN.PL
WWW.POWIAT.LUBLIN.PL



Spis treści

str.03

Istotne zmiany w przepisach prawnych w 2025 r. dla seniorów

Magdalena Piech

str.06

PSZOK – czym się zajmuje, jakie dokumenty są potrzebne do utylizacji poszczególnych odpadów, ile ich można oddać

Piotr Kaniowski

str. 08

Czy mediacja w punkcie NPP daje wyłącznie możliwość polubownego rozstrzygnięcia sporu czy też będzie argumentem w dalszym sporze sądowym?

Piotr Krzyżanowski

str. 13

Rezygnacja z pracy a opieka nad rodzicem – przepisy prawa w Polsce

Magdalena Piech

Istotne zmiany w przepisach prawnych w 2025 r. dla seniorów

Magdalena Piech
Radca prawny



W roku 2025 seniorów czeka sporo zmian w przepisach prawnych, dotyczących przysługujących im świadczeń. Generalnie będą to zmiany dotyczące wysokości emerytur, rent i dodatków, ale także nowe zasady przyznawania niektórych świadczeń i wprowadzenie nowego świadczenia "bon senioralny".

Z uwagi na aktualną sytuację demograficzną w naszym kraju rząd prowadzi wzmożoną politykę senioralną. Dynamiczny wzrost liczby osób starszych w Polsce w najbliższych dziesięcioleciach niejako wymusza na ustawodawcy liczne zmiany dla grupy seniorów.

W związku z tym, jednym z ważniejszych uprawnień dla osób w wieku 75+ i ich rodzin będzie nowe świadczenie „**bon senioralny**”. Świadczenie to jest odpowiedzią na niezagospodarowaną przestrzeń pomiędzy pomocą społeczną i świadczeniami realizowanymi w jej ramach, a systemem ochrony zdrowia, w tym w szczególności opieką długoterminową.

Bon senioralny ma być w swoim założeniu usługą społeczną o charakterze opiekuńczym, dostosowaną do potrzeb osób w wieku 75 lat lub więcej.

Projekt ustawy ma na celu wsparcie osób aktywnych zawodowo w zapewnieniu opieki nad osobami w wieku 75 lat lub więcej, w tym w zaspokojeniu ich podstawowych potrzeb życiowych. Pomoc jest skierowana względem osób, na których ciąży obowiązek alimentacyjny (np. dziecko seniora). Istotne jest to, że w przypadku, w którym w gospodarstwie domowym wraz z osobą starszą zamieszkuje inna osoba dorosła, która nie pracuje i jest zdolna zapewnić jej pomoc wówczas wsparcie w ramach bonu senioralnego nie będzie przysługiwało. Usługi świadczone w ramach bonu będą miały charakter niemedyyczny i ich celem będzie wsparcie w czynnościach życia codziennego osób starszych. Usługi będą świadczone w miejscu zamieszkania osoby starszej.

Z założenia bon senioralny ma przysługiwać dla osoby powyżej 75 roku życia ale samo świadczenie będzie nakierowane na osoby aktywne zawodowo, które w związku z wykonywaną pracą nie mogą zapewnić wsparcia bliskiej osobie starszej w zakresie podstawowych czynności dnia codziennego.

Osobą uprawnioną do korzystania z usług świadczonych w ramach bonu senioralnego będzie osoba, która ukończyła 75. rok życia w przypadku, której jest możliwe zidentyfikowanie określonych potrzeb w zakresie podstawowych czynności dnia codziennego, które to potrzeby nie mogą zostać zaspokojone przez rodzinę tej osoby.



Bon senioralny ma pozwolić, aby Polacy nie stawali przed dramatycznym dylematem życiowym i wyborem pomiędzy opieką nad seniorem czy pracą zawodową. Konieczność łączenia tych dwóch czynności niejednokrotnie zmusza osoby do rezygnacji z pracy – to główne uzasadnienie dla potrzeby procedowania projektu ustawy o bonie senioralnym. Projekt ustawy o bonie senioralnym zakłada wprowadzenie do porządku prawnego nowego niematerialnego świadczenia, którego wartość ma wynieść 2150 zł, a przysługiwać ma seniorom, którzy:

- skończyli 75 lat,
- mają przyznaną emeryturę lub rentę, której średnia miesięczna wysokość z uwzględnieniem dodatku pielęgnacyjnego nie przekracza kwoty 3500 zł brutto w 2026 r., 4000 zł brutto w 2027 r., 4500 zł brutto w 2028 r. oraz począwszy od 2029 r. – 5000 zł brutto,
- posiadają zstępnych, na których ciąży obowiązek alimentacyjny (w tym przypadku najczęściej to dzieci lub wnuki),
- mają niezaspokojone potrzeby w zakresie podstawowych czynności życia codziennego.

Konsultacje społeczne wyznaczono do 12 grudnia.

Warto także wskazać, iż **emerytury i renty podlegają corocznej waloryzacji. Świadczenia po raz kolejny wzrosną od 1 marca 2025 roku.** Według aktualnych założeń rząd przewiduje waloryzację na poziomie 5,82 proc. Oznacza to podwyżkę najniższej emerytury o 103,65 zł – z obecnego 1780,96 zł do 1884,61 zł. Są to kwoty brutto. Emeryci otrzymają więc na rękę minimum 1715 zł, zamiast 1620,67 zł, czyli o 94 zł więcej.

Wprowadzenie drugiej waloryzacji rent i emerytur jest uzależnione od wysokości inflacji. Zgodnie z zapowiedziami rząd ma rozważyć jej wprowadzenie, jeśli wskaźnik inflacji w pierwszym półroczu przekroczy 5 proc.

W 2025 roku seniorzy ponownie otrzymają trzynastą i czternastą emeryturę.

Wysokość trzynastki i czternastki jest równa najniższej emeryturze. W przyszłym roku dodatkowe świadczenia wyniosą więc 1884,61 zł brutto. Trzynasta emerytura jest wypłacana bez względu na wysokość dochodu.

W przypadku czternastki obowiązuje próg dochodowy. W przyszłym roku ma on pozostać na tym samym poziomie i wynosić 2900 zł. Powyżej tej kwoty świadczenie jest zmniejszane zgodnie z zasadą złotówka za złotówkę. W związku z waloryzacją emerytur mniej osób będzie się kwalifikowało do pobierania świadczenia w pełnej wysokości lub w ogóle straci do niego prawo.

W 2025 r. wzrosną również kwoty dodatków do emerytur i rent. Podobnie jak świadczenia podstawowe zostaną one podwyższone o wskaźnik inflacji.

Zakładając, że będzie on na poziomie 5,82 proc., dodatki wyniosą przykładowo:

- dodatek pielęgnacyjny i dodatek za tajne nauczanie: z 330,07 do 349,28 zł
- dodatek dla sieroty zupełnej: z 620,36 do 656,46 zł
- ryczałt energetyczny: 299,82 zł do 317,27 zł
- dodatek pielęgnacyjny dla inwalidy wojennego całkowicie niezdolnego do pracy i samodzielnej egzystencji: z 495,11 zł do 523,92 zł

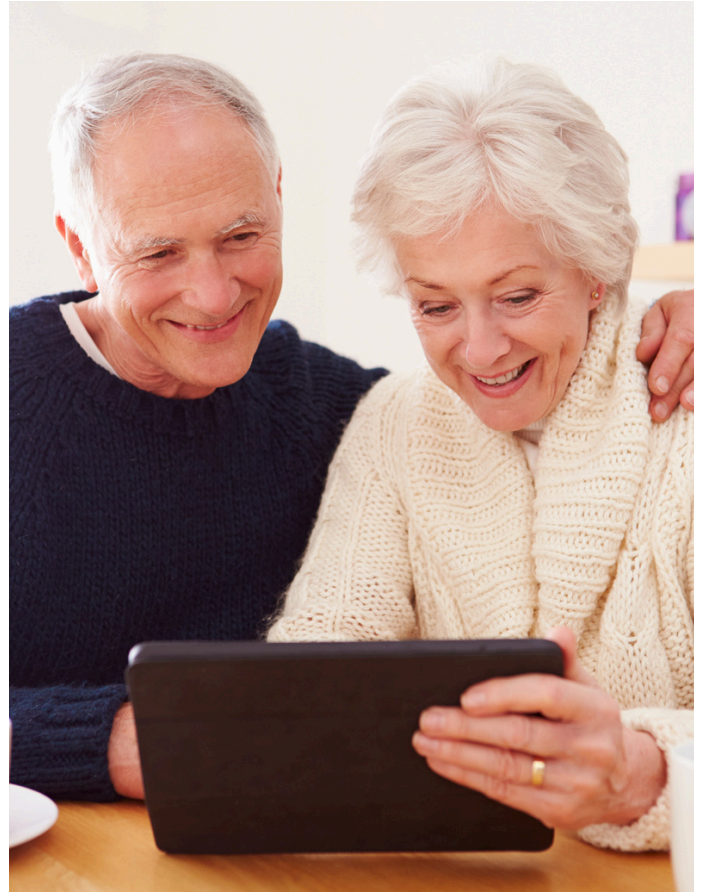
Bardzo ważną zmianą dla seniorów w 2025 r. jest fakt, i już od 1 stycznia 2025 roku wchodzi w życie przepisy dotyczące tzw. renty wdowiej. Zakładają one możliwość łączenia renty rodzinnej po zmarłym małżonku z innym świadczeniem np. emeryturą. Od nowego roku będzie można składać wnioski, a świadczenia będą wypłacane od 1 lipca 2025 roku. Osoby uprawnione będą mogły wybrać jeden z dwóch wariantów – ten który jest dla nich korzystniejszy:

- 100 proc. renty rodzinnej i 15 proc. własnego świadczenia albo
- 100 proc. własnego świadczenia i 15 proc. renty rodzinnej

Zmiana przepisów pozwala łączyć rentę rodzinną z innym świadczeniem emerytalno-rentowym, np. emeryturą czy rentą z tytułu niezdolności do pracy, wypłacanym między 1 lipca 2025, a 31 grudnia 2026 roku w wymiarze 15 proc., a od 1 stycznia 2027 r. w wysokości 25 proc. Świadczenie to może być zwiększane w kolejnych latach.

Należy także przypomnieć, iż tzw. 500+ dla osób niezdolnych do samodzielnej egzystencji, również jest warunkowane kryterium dochodowym. Przyszłoroczna waloryzacja wpłynie na wzrost kwoty granicznej, której przekroczenie odbiera prawo do świadczenia uzupełniającego, tzw. 500+ dla osób niezdolnych do samodzielnej egzystencji. Po waloryzacji próg dochodowy zwiększy się z 2419,33 zł do 2560,13 zł. Zmieni się również wysokość progu, powyżej którego świadczenie jest zmniejszane zgodnie z zasadą złotówka za złotówkę. Od marca 2025 roku wyniesie on 2052,88 zł, zamiast 1919,38 zł. Maksymalna kwota świadczenia wynosi 500 zł.

Seniorom, którzy skończyli 100 lat, przysługuje świadczenie honorowe. Od nowego roku wejdą w życie nowe przepisy, które ujednocnią wysokość świadczenia. Taką samą kwotę będą otrzymywać wszyscy seniorzy powyżej setnego roku życia. Aktualnie kwota bazowa wynosi 6246,13 zł. Po waloryzacji w marcu 2025 roku zostanie podniesiona do 6590,91 zł brutto miesięcznie. Pieniądze będą wypłacane przez ZUS z urzędu, bez konieczności składania wniosku.



PSZOK – czym się zajmuje, jakie dokumenty są potrzebne do utylizacji poszczególnych odpadów, ile ich można oddać

Piotr Kaniowski
Radca prawny

Każdy z nas mierzy się z problemem odpadów, których nie wolno wyrzucić do pojemników do segregacji. Zużyty sprzęt RTV i AGD, opony, akumulator, gruz po remoncie, stare meble – oddamy nieodpłatnie w gminnym punkcie selektywnego zbierania odpadów komunalnych (PSZOK).



PSZOK-i działają we wszystkich gminach w wersji stacjonarnej, a nawet mobilnej. Punkty te za darmo przyjmują odpady z gospodarstw domowych. Także te, które zawierają niebezpieczne materiały czy substancje. To bardzo ważne, by odpady niebezpieczne, czyli np. baterie, zużyte tonery, trafiły do PSZOK, ponieważ stamtąd zostaną przekazane do recyklerów, którzy, zajmują się ich przetwarzaniem. Nie wszyscy wiedzą, że jedna zużyta bateria z pilota samochodowego jest w stanie zatruć aż 400 litrów wody.

Niedopuszczalną praktyką jest pozostawianie problematycznych odpadów w zwykłych pojemnikach do segregowania odpadów lub wręcz porzucanie ich w miejscach do tego nieprzeznaczonych (np. lasach, polach). Powoduje to wielkie straty dla przyrody i państwa, które wydaje na oczyszczanie takich miejsc ogromne środki finansowe, np. na usuwanie odpadów z lasów ponad 16 mln złotych rocznie.

Punkty (PSZOK-i) nie przyjmują jedynie odpadów, których ilość lub rodzaj wskazują, że pochodzą z prowadzenia działalności gospodarczej. Do Punktów można odwieźć praktycznie wszystkie odpady powstające w gospodarstwach domowych. Pamiętajmy też, że przeterminowane leki oddamy za darmo również w aptekach, a gdy kupimy nowy toner czy sprzęt AGD, sprzedawca ma obowiązek nieodpłatnie odebrać od nas zużyty sprzęt tego samego rodzaju. PSZOK nie przyjmuje bioodpadów stanowiących części roślin. Nie przyjmuje odpadów których nie można zidentyfikować ani takich które zawierają azbest.

Natomiast porzucanie odpadów w miejscach nieprzeznaczonych do ich zagospodarowania jest nie tylko wyjątkowo naganne, ale i skutecznie ścigane. W dodatku dzięki obecnym wokół nas systemom kamer często łatwo ustalić, kto je porzucił. Zamiast niszczyć krajobraz, zatruwać wodę i glebę, po prostu zawieźmy odpady do PSZOK.

Każdy Punkt Selektywnego Zbierania Odpadów Komunalnych musi zapewniać przyjęcie takich odpadów, jak:

- przeterminowane leki
- odpady wielkogabarytowe
- odpady zielone
- odpady budowlane, poremontowe i rozbiórkowe
- zużyte opony
- elektrośmieci, czyli sprzęt elektryczny i elektroniczny
- baterie i akumulatory
- opakowania z papieru i tektury
- odpady opakowaniowe z metali i tworzyw sztucznych
- szkło opakowaniowe
- opakowania z tekstyliów
- opakowania zawierające pozostałości substancji niebezpiecznych lub nimi zanieczyszczone
- pojemniki pod ciśnieniem po aerozolach, zużyte lub przeterminowane gaśnice samochodowe i z gospodarstw domowych
- opony pojazdów osobowych, motocykli, rowerów
- beton oraz gruz betonowy
- gruz ceglany
- zmieszane odpady z betonu, gruzu ceglanego, ceramiki, glazury, terakoty itp.
- szkło okienne, drzwiowe, bezbarwne, lustra
- odzież
- tekstylia
- rozpuszczalniki
- kwasy
- alkalia (substancje żrące)
- odczynniki fotograficzne
- środki ochrony roślin zawierające substancje niebezpieczne
- świetlówki, świetlówki energooszczędne
- termometry rtęciowe
- urządzenia chłodnicze i klimatyzacyjne, np.: lodówki, chłodziarki, klimatyzatory domowe
- oleje spożywcze (przeterminowane zużyte)
- przepracowane lub przeterminowane oleje silników samochodowych
- farby, farby drukarskie, tusze, tonery do drukarek zawierające substancje niebezpieczne
- kleje, lepiszcze i żywice zawierające substancje niebezpieczne
- farby, farby drukarskie, tusze, tonery do drukarek
- kleje, lepiszcze i żywice
- detergenty zawierające substancje niebezpieczne
- detergenty
- leki
- akumulatory i baterie
- telewizory, monitory
- małe i duże urządzenia elektryczne i elektroniczne
- drewno zawierające substancje niebezpieczne
- drewno, tj. skrzynki drewniane, deski itp.
- odpady tworzyw sztucznych, np. wiadra, miski, zabawki, skrzynki, meble ogrodowe itp.
- odpady metali, np. ramy rowerowe, koła rowerowe, wieszaki, obudowy urządzeń, klamki, elementy metalowe itp.
- środki ochrony roślin niezawierające substancji niebezpiecznych
- inne odpady komunalne
- odpady wielkogabarytowe – meble
- odpady wielkogabarytowe – materace

Obowiązują limity na:

- zużyte opony: - ilość limitowana 8 sztuk/rok/gospodarstwo domowe;
- odpady budowlane i rozbiórkowe z gospodarstw domowych- ilość limitowana 2 tony (Mg) /rok/gospodarstwo domowe;

Warunkiem przyjęcia do PSZOK odpadów jest okazanie dowodu uiszczenia opłaty za gospodarowanie odpadami za poprzedni miesiąc.

Dodatkowo do 1 stycznia 2025 roku nie będzie można wyrzucać tekstyliów do koszy z odpadami zmieszanymi. W większości gmin nie będzie też specjalnych pojemników na odzież przy domach i blokach na odzież, które będzie odbierała sama gmina. Z koszulami, spodniami, sukienkami, trzeba będzie jechać do PSZOK. Dotyczy odzieży, ale i butów. Tak samo jest w przypadku obrusów, firan, koców. Także narzuty i prześcieradła trzeba będzie zawieźć do PSZOK.

Czy mediacja w punkcie NPP daje wyłącznie możliwość polubownego rozstrzygnięcia sporu czy też będzie jakimś argumentem w dalszym sporze sądowym?

Piotr Krzyżanowski
Adwokat



Czym jest mediacja?

Mediacje można prowadzić w trakcie sprawy sądowej, jak również przed założeniem sprawy. W toku sprawy, strony muszą złożyć zgodny wniosek do sądu o skierowanie sprawy do mediacji. Wniosek ten nie wymaga szczególnej formy, może być zgłoszony ustnie na rozprawie. Sąd może skierować sprawę do mediacji z urzędu, wtedy jest wymagana zgoda obu stron na udział w mediacji. Sąd może skierować strony do mediacji na każdym etapie postępowania. Przed założeniem sprawy sądowej, strony sporu mogą same zwrócić się do mediatora, z wnioskiem o przeprowadzenie mediacji.

Wniosek ten może być skierowany drogą mailową, telefonicznie bądź osobiście. W przypadku mediacji pozasądowej mediator podpisuje ze stronami umowę o mediacje. Mediacja to pozasądowe postępowanie w którym, strony w drodze dobrowolnych negocjacji prowadzonych przy udziale trzeciej osoby - mediatora, próbują wypracować ugodowe, satysfakcjonujące obie strony rozwiązanie łączącego je sporu. Natomiast mediator, jako osoba bezstronna i neutralna ma za zadanie czuwać nad przebiegiem tego postępowania, łagodzić ewentualne napięcia, a także pomagać stronom w dojściu do porozumienia. W świetle art. 183 3a k.p.c. mediator prowadzi mediację, wykorzystując różne metody zmierzające do polubownego rozwiązania sporu, w tym poprzez wspieranie stron w formułowaniu przez nie propozycji ugodowych, lub na zgodny wniosek stron może wskazać sposoby rozwiązania sporu, które nie są dla stron wiążące. W sprawach karnych mediacja ma na celu również naprawienie wyrządzonych przestępstwem szkód materialnych i moralnych. Mediacja pozwala sprawcy przestępstwa przejść odpowiedzialność za skutki przestępstwa oraz podjąć związane z nią działania. Celem mediacji zawsze jest wypracowanie rozwiązania satysfakcjonującego strony konfliktu, **a nie ustalenie, kto ma rację w sporze. Ponadto, nikt nie może narzucać stronom sposobu rozwiązania sporu, to same strony są odpowiedzialne za wynik mediacji.**

Zalety mediacji:

- strony same decydują o ostatecznym wyniku postępowania;
- zwiększa szanse na trwałe usunięcie źródła konfliktu pomiędzy stronami;
- daje stronom możliwość wypracowania obopólnie akceptowalnego rozwiązania problemu, dostosowanego do indywidualnych potrzeb, roszczeń i oczekiwań stron;
- pozwala edukować społeczeństwo w konstruowaniu prawidłowych relacji międzyludzkich;
- gwarantują równorzędną pozycję dla wszystkich stron sporu;

- pozwala uczestnikom spotkania mediacyjnego spojrzeć na spór z innej perspektywy, daje uczestnikom możliwość rozważenia problemu z punktu widzenia drugiej strony;
- pozwala uczestnikom spotkania mediacyjnego opowiedzieć o swoich krzywdach, problemach;
- zapewnia teoretycznie wyższą skuteczność realizowania porozumień, bowiem strony, które same je wypracowały, czują się także odpowiedzialne za ich wykonanie,
- usprawnia funkcjonowanie wymiaru sprawiedliwości, ponieważ przyczynia się do skrócenia okresu trwania postępowania sądowego;
- powoduje zmniejszenie kosztów związanych z postępowaniem sądowym,
- realizuje konstytucyjną zasadę dostępu do wymiaru sprawiedliwości.



Zasady mediacji

Dobrowolność. Zgodnie z art. 183 1 § 1 k.p.c. mediacja jest dobrowolna. Każda ze stron musi wyrazić zgodę na udział w mediacji. Strony nie są zobowiązane do uczestniczenia w mediacji. Zabronione jest zmuszanie strony do udziału w mediacji. Na każdym etapie mediacji, każda ze stron może **bez konsekwencji** zrezygnować z udziału w mediacji. Nawet na etapie uzgadniania ugody strona może się bez konsekwencji wycofać i odmówić podpisania ugody. Z zasady dobrowolności wynika również **zasada akceptowalności mediatora**, która oznacza, że każda ze stron musi zaakceptować osobę mediatora oraz sposób prowadzenia przez niego mediacji. Jeżeli mediator nie uzyska akceptacji od obu stron, nie może prowadzić mediacji i zobowiązany jest zakończyć postępowanie mediacyjne.



Poufność. Zasada poufności ma na celu zapewnienie stronom poczucia bezpieczeństwa, a w konsekwencji sprawienie, że strony będą bardziej otwarte, szczerze i chętne do współpracy w postępowaniu mediacyjnym. Według art. 183 4 § 1 k.p.c. **postępowanie mediacyjne nie jest jawne**. Mediator, strony i inne osoby biorące udział w postępowaniu mediacyjnym są obowiązane **zachować w tajemnicy fakty**, o których dowiedziały się w związku z prowadzeniem mediacji. Strony mogą zwolnić mediatora i inne osoby biorące udział w postępowaniu mediacyjnym z tego obowiązku. Mediator może ujawnić drugiej stronie, informację jakie uzyskał na spotkaniu z jedną ze stron – tylko za zgodą stron. W świetle art. 2591 k.p.c. **mediator nie może być świadkiem** co do faktów, o których dowiedział się w związku z prowadzeniem mediacji, **chyba że strony zwolnią go z obowiązku zachowania tajemnicy mediacji**. **Bezskuteczne jest** powoływanie się w toku postępowania przed sądem lub sądem polubownym na propozycje ugodowe, propozycje wzajemnych ustępstw lub inne oświadczenia składane w postępowaniu mediacyjnym.

Bezstronność. Zgodnie z art. 183 3 §1 k.p.c. **mediator powinien zachować bezstronność** przy prowadzeniu mediacji. Mediator niezwłocznie ujawnia stronom okoliczności, które mogłyby wzbudzić wątpliwości co do jego bezstronności. Z uwagi na zasadę bezstronności, mediator nie może opowiadać się za żadną ze stron, a także zobligowany jest w równym stopniu wspierać każdą ze stron w rozwiązywaniu sporu. Mediator zobowiązany jest również – przez cały czas trwania postępowania mediacyjnego – dbać o równowagę stron w trakcie mediacji. Ponadto mediator nie może oceniać stron i okazywać którejs ze stron swojej sympatii.

Neutralność. O ile bezstronność dotyczy stosunku mediatora do stron sporu, to neutralność dotyczy stosunku mediatora do samego sporu. Mediator nie może być w żaden sposób powiązany z przedmiotem mediacji. Mediator nie może mieć interesu w jakimkolwiek szczególnym zakończeniu toczącego się sporu. Mediator nie powinien ujawniać w toku mediacji swoich poglądów politycznych, przekonań religijnych, społecznych, obyczajowych.

Zakres nieodpłatnej mediacji

Zgodnie z art.4a ust. 1. ustawy z dnia 5 sierpnia 2015 r. o nieodpłatnej pomocy prawnej, nieodpłatnym poradnictwie obywatelskim oraz edukacji prawnej, nieodpłatna mediacja obejmuje: poinformowanie osoby uprawnionej o możliwościach skorzystania z polubownych metod rozwiązywania sporów, w szczególności mediacji oraz korzyściach z tego wynikających; przygotowanie projektu umowy o mediację lub wniosku o przeprowadzenie mediacji; przygotowanie projektu wniosku o przeprowadzenie postępowania mediacyjnego w sprawie karnej; przeprowadzenie mediacji; udzielenie pomocy w sporządzeniu do sądu wniosku o zatwierdzenie ugody zawartej przed mediatorem. Nieodpłatna mediacja nie obejmuje spraw, w których: sąd lub inny organ wydał postanowienie o skierowaniu sprawy do mediacji lub postępowania mediacyjnego; zachodzi uzasadnione podejrzenie, że w relacji stron występuje przemoc. Nieodpłatna mediacja może być prowadzona pomiędzy stronami dążącymi do polubownego rozwiązania sporu. Stroną inicjującą przeprowadzenie nieodpłatnej mediacji może być wyłącznie osoba uprawniona. Osoba uprawniona w świetle ustawy o nieodpłatnej pomocy prawnej, nieodpłatnym poradnictwie obywatelskim oraz edukacji prawnej, to osoba, która nie jest w stanie ponieść kosztów odpłatnej pomocy prawnej, w tym osobie fizycznej

prowadzącej jednoosobową działalność gospodarczą niezatrudniającą innych osób w ciągu ostatniego roku. Drugą stroną postępowania mediacyjnego może być osoba nieuprawniona do nieodpłatnej pomocy prawnej i nieodpłatnego poradnictwa obywatelskiego. W sprawach nieuregulowanych ustawą o nieodpłatnej pomocy prawnej, nieodpłatnym poradnictwie obywatelskim oraz edukacji prawnej do nieodpłatnej mediacji stosuje się odpowiednio przepisy ustawy z dnia 17 listopada 1964 r. - Kodeks postępowania cywilnego (Dz. U. z 2023 r. poz. 1550, z późn. zm.) o mediacji.

Nieodpłatną mediację może prowadzić jedynie mediator. Mediatorem może być osoba wpisana na listę stałych mediatorów prowadzoną przez prezesa sądu okręgowego, o której mowa w ustawie z dnia 27 lipca 2001 r. - Prawo o ustroju sądów powszechnych (Dz. U. z 2024 r. poz. 334), lub wpisana na listę mediatorów prowadzoną przez organizację pozarządową w zakresie swoich zadań statutowych lub uczelnię, o której mowa w ustawie z dnia 17 listopada 1964 r. - Kodeks postępowania cywilnego, o której informacje przekazano prezesowi sądu okręgowego. Zgodnie z art. 183 2§ 1 k.p.c. mediatorem może być osoba fizyczna mająca pełną zdolność do czynności prawnych, korzystająca w pełni z praw publicznych. Natomiast mediatorem nie może być sędzia. Nie dotyczy to jednak sędziów w stanie spoczynku. Przeprowadzać mediacji nie może osoba, która w sprawie którejkolwiek ze stron uprzednio świadczyła pomoc prawną lub poradnictwo obywatelskie, była świadkiem, wydawała opinię, sporządzała wywiad środowiskowy lub prowadziła terapię, a także osoba, co do której zachodzi okoliczność tego rodzaju, że mogłaby wywołać uzasadnioną wątpliwość co do jej bezstronności. W takim przypadku mediator odmawia przeprowadzenia nieodpłatnej mediacji, informując osobę uprawnioną o możliwości skorzystania z nieodpłatnej mediacji prowadzonej przez innego mediatora w tym samym punkcie lub innych punktach, w których udzielana jest nieodpłatna pomoc prawna lub świadczone nieodpłatne poradnictwo obywatelskie.

Ograniczenie to nie dotyczy mediatorów, którzy którąkolwiek ze stron jedynie poinformowali o możliwościach skorzystania z polubownych metod rozwiązywania sporów, w szczególności mediacji oraz korzyściach z tego wynikających.

Potencjalne skutki postępowania mediacyjnego

Uгода. Największym i najważniejszym rezultatem mediacji będzie zawarcie ugody. Zarówno w przypadku mediacji pozasądowej jak i mediacji w trakcie sprawy sądowej, do zatwierdzenia ugody konieczny jest zgodny wniosek stron. Mediator powinien pomagać stronom w sformułowaniu takiego wniosku. Zgodnie z art. 183 15 § 1 k.p.c. ugoda zawarta przed mediatorem, po jej zatwierdzeniu przez sąd, ma moc prawną ugody zawartej przed sądem. Ugoda zawarta przed mediatorem, którą zatwierdzono przez nadanie jej klauzuli wykonalności, jest tytułem wykonawczym. Według art. 183 14 k.p.c. jeżeli zawarto ugodę przed mediatorem, sąd, na wniosek strony niezwłocznie przeprowadza postępowanie co do zatwierdzenia ugody zawartej przed mediatorem. Jeżeli ugoda podlega wykonaniu w drodze egzekucji, sąd zatwierdza ją przez nadanie jej klauzuli wykonalności; w przeciwnym przypadku sąd zatwierdza ugodę postanowieniem. Jeżeli ugoda dotyczy roszczeń objętych różnymi postępowaniami sądowymi, strony wymieniają w ugodzie te postępowania oraz wskazują sąd, który podejmie czynności zatwierdzenia ugody, chyba że prowadziłoby to do naruszenia przepisów o właściwości rzeczowej, mogącego skutkować nieważnością postępowania, lub właściwości wyłącznej. Odpis postanowienia o zatwierdzeniu ugody lub nadaniu ugodzie klauzuli wykonalności sąd doręcza pozostałym sądom wymienionym w ugodzie. Odpis postanowienia o zatwierdzeniu ugody lub nadaniu ugodzie klauzuli wykonalności

stanowi podstawę do umorzenia postępowania w zakresie, w jakim dotyczy ono roszczeń objętych ugodą. Sąd odmawia nadania klauzuli wykonalności albo zatwierdzenia ugody zawartej przed mediatorem, w całości lub części, jeżeli ugoda jest sprzeczna z prawem lub zasadami współżycia społecznego albo zmierza do obejścia prawa, a także gdy jest niezrozumiała lub zawiera sprzeczności.

Opłaty. Zatwierdzenie ugody zawartej na mediacji w toku sprawy sądowej jest wolne od opłat. Nadanie klauzuli wykonalności takiej ugodzie również jest wolne od opłat. W przypadku ugody zawartej na mediacji prywatnej zatwierdzenie tej ugody jest darmowe, zaś nadanie klauzuli wykonalności wiąże się z koniecznością uiszczenia opłaty w kwocie 50 zł.

Brak ugody. Nie zawarcie ugody w toku postępowania mediacyjnego powoduje konieczność rozstrzygnięcia sprawy przez sąd.

Przedłużenie postępowania. W przypadku nie zawarcia ugody, postępowanie mediacyjne de facto przedłuża czas postępowania sądowego. Niemniej jednak, czas mediacji niezakończoną ugodą, również może być efektywny i przynosić stronom korzyści. Czas ten pozwala stronom nabrać dystansu do sprawy; ostudzić emocje; skonkretyzować i przedstawić interesy strony; ustalić interesy drugiej strony.



Mediacja jako argument w dalszym sporze sądowym. Udział w mediacji będzie dowodem koncyliacyjnej (ugodowej) postawy strony. Zgodnie z zasadą poufności żadna ze stron nie powinna ujawniać w sądzie z czyjego powodu nie zawarto ugody. Nie można ujawniać wskazywanych w toku mediacji propozycji ugodowych lub innych oświadczeń stron. Ujawnienie tych okoliczności zagrożone jest sankcją bezskuteczności. Jak wskazano wyżej, bezskuteczne jest powoływanie się w toku postępowania przed sądem lub sądem polubownym na propozycje ugodowe, propozycje wzajemnych ustępstw lub inne oświadczenia składane w postępowaniu mediacyjnym. Bezskuteczność oznacza, że powoływanie się na te okoliczności nie wywoła skutków prawnych.

Tytułem przykładu: Ewelina N. wytoczyła swojemu konkubentowi Romanowi W. sprawę o alimenty na ich wspólne dzieci – bliźniaki Jasia i Stasia. Ewelina N. wskazała w pozwie, że na dochodzoną kwotę alimentów składają się również wydatki na zajęcia jazdy konnej dla Stasia. W toku mediacji Ewelina N. powiedziała, że Staś przestał się interesować jazdą konną i od nowego semestru prawdopodobnie zrezygnują z tych zajęć. W toku mediacji nie udało się zawrzeć ugody. Sprawa wóciła do sądu i wyznaczono kolejną rozprawę. W toku rozprawy Roman W. wnosił, aby nie uwzględniać zajęć jazdy konnej w wykazie usprawiedliwionych potrzeb małoletniego, gdyż Staś zamierza zrezygnować z tych zajęć. Ewelina N. wskazała, że te informacje pochodzą z postępowania mediacyjnego. Sąd uznał wykorzystywanie tych informacji za bezskuteczne i ustalił zakres usprawiedliwionych potrzeb małoletniego z uwzględnieniem zajęć z jazdy konnej.



Rezygnacja z pracy a opieka nad rodzicem – przepisy prawa w Polsce

Magdalena Piech
Radca prawny



W życiu każdego z nas może nadejść moment, gdy konieczne stanie się sprawowanie opieki nad chorym rodzicem. Taka sytuacja wymaga nie tylko organizacji czasu, ale także zapoznania się z obowiązującymi przepisami prawa, które regulują możliwość uzyskania wsparcia finansowego i prawnego. Warto szczególnie omówić dostępne formy wsparcia oraz konsekwencje wynikające z rezygnacji z pracy, by podejmowane decyzje były świadome i odpowiednio zaplanowane.

Zasiłek opiekuńczy

Zgodnie z ustawą o świadczeniach pieniężnych z ubezpieczenia społecznego w razie choroby i macierzyństwa, ubezpieczony ma prawo do zasiłku opiekuńczego w przypadku konieczności osobistego sprawowania opieki nad innym chorym członkiem rodziny. Zasiłek ten pełni istotną funkcję zabezpieczenia finansowego w sytuacjach, gdy opieka nad bliską osobą staje się priorytetem, uniemożliwiając normalne wykonywanie obowiązków zawodowych.

W myśl przepisów za „innego członka rodziny” uważa się małżonka, rodziców, teściów, dziadków, wnuki oraz rodzeństwo, pod warunkiem, że osoby te pozostają we wspólnym gospodarstwie domowym z ubezpieczonym. Oznacza to, że kluczowym kryterium przyznania zasiłku jest wspólne zamieszkiwanie oraz brak innych osób zdolnych do zapewnienia opieki choremu członkowi rodziny.

W praktyce, sytuacje wymagające osobistego sprawowania opieki mogą wynikać z nagłego pogorszenia stanu zdrowia członka rodziny, przewlekłych chorób, hospitalizacji lub innych zdarzeń uniemożliwiających samodzielne funkcjonowanie chorego. Dlatego też ustawodawca uwzględnił konieczność wsparcia finansowego, umożliwiając opiekunowi skupienie się na potrzebach bliskiej osoby bez ryzyka całkowitej utraty dochodów. Ponadto przepisy precyzują, że zasiłek przysługuje wyłącznie w sytuacji braku możliwości alternatywnego zapewnienia opieki. Przykładowo, jeżeli we wspólnym gospodarstwie domowym znajdują się inni członkowie rodziny, którzy mogą podjąć obowiązki opiekuńcze, zasiłek może nie zostać przyznany. Właśnie dlatego dokumentacja potwierdzająca sytuację domową oraz medyczne uzasadnienie potrzeby opieki są kluczowe podczas rozpatrywania wniosków przez ZUS.

Podsumowując, zasiłek opiekuńczy stanowi ważne narzędzie wsparcia dla osób, które tymczasowo muszą zrezygnować z pracy w celu zaopiekowania się bliskimi, a jego przyznanie wymaga spełnienia jasno określonych warunków prawnych.



Szczegółowe warunki uzyskania zasiłku opiekuńczego



Zasiłek przysługuje na okres zwolnienia z pracy z powodu konieczności opieki nad chorym członkiem rodziny, jednak nie dłużej niż przez 14 dni w roku kalendarzowym w przypadku opieki nad rodzicami lub innymi członkami rodziny. Limit ten został określony w celu zapewnienia równowagi pomiędzy potrzebami pracownika a funkcjonowaniem pracodawcy.

W przypadku opieki nad rodzicami ważne jest, aby pracownik planujący skorzystanie z zasiłku miał świadomość, że niewykorzystane dni w danym roku kalendarzowym nie przechodzą na rok następny. Oznacza to, że konieczność opieki powinna być zgłaszana w sposób przemyślany i uwzględniający inne potencjalne sytuacje w ciągu roku. Utracenie możliwości skorzystania z zasiłku może stanowić istotne utrudnienie w przypadku wystąpienia nieprzewidzianych zdarzeń zdrowotnych w rodzinie.

Warto podkreślić, iż zasiłek nie przysługuje, jeśli inni członkowie rodziny mogą zapewnić opiekę choremu członkowi rodziny. Wymóg osobistego sprawowania opieki jest kluczowym kryterium przy ocenie wniosku i oznaczają, że osoba wnioskująca musi udowodnić konieczność bezpośredniego zaangażowania w opiekę.

Zgodnie z przepisami, jeśli w gospodarstwie domowym chorego rodzica przebywają inni członkowie rodziny, którzy są w stanie podjąć obowiązki opiekuńcze, zasiłek może zostać odmówiony. Na przykład, obecność zdrowego małżonka, rodzeństwa lub innego dorosłego domownika może zostać uznana za wystarczający powód do odrzucenia wniosku, jeżeli mogą oni faktycznie przejąć opiekę nad chorym.

Warto podkreślić, że decyzje w sprawie zasiłku opiekuńczego są podejmowane indywidualnie, na podstawie analizy przedstawionych dokumentów i sytuacji życiowej wnioskodawcy. Dlatego istotne jest, aby wniosek był kompletny i jasno przedstawiał wszystkie okoliczności.

Zasiłek opiekuńczy jest wypłacany w wysokości 80% podstawy wymiaru wynagrodzenia. Podstawa ta jest obliczana na podstawie przeciętnego wynagrodzenia za ostatnie 12 miesięcy pracy. Oznacza to, że wysokość świadczenia jest dostosowana do indywidualnych zarobków ubezpieczonego, co pozwala zachować część dochodów podczas okresu sprawowania opieki nad rodzicem.

Warto zauważyć, że obliczenie podstawy wymiaru wynagrodzenia uwzględnia wszystkie składniki wynagrodzenia, takie jak pensja zasadnicza, premie, dodatki i inne świadczenia wynikające z umowy o pracę. Dzięki temu pracownik może otrzymać zasiłek zbliżony do rzeczywistego poziomu swoich zarobków. Jednakże, w przypadku osób o zmiennym wynagrodzeniu, np. pracujących na podstawie umów cywilnoprawnych lub w systemie prowizyjnym, wysokość świadczenia może być niższa, co warto uwzględnić przy planowaniu budżetu.

Zasiłek w wysokości 80% wynagrodzenia, choć nie pokrywa w pełni utraconych dochodów, stanowi istotne wsparcie finansowe dla osób decydujących się na przerwę w pracy w celu opieki nad rodzicem. Tego rodzaju świadczenie umożliwia częściowe zabezpieczenie bieżących potrzeb finansowych, co jest szczególnie ważne w przypadku przewlekłej opieki lub długotrwałej choroby bliskiego.

Specjalny zasiłek opiekuńczy

Do końca 2023 roku specjalny zasiłek opiekuńczy był jednym z głównych świadczeń przeznaczonych dla osób rezygnujących z zatrudnienia, aby zaopiekować się osobą niepełnosprawną. Świadczenie to miało na celu zrekompensowanie utraconych dochodów i umożliwienie skoncentrowania się na potrzebach bliskiego wymagającego opieki. Zgodnie z przepisami przejściowymi ustawy o świadczeniu wspierającym, osoby, które nabyły prawo do tego świadczenia przed 1 stycznia 2024 roku, mogą kontynuować jego pobieranie, pod warunkiem spełnienia określonych wymagań formalnych.

Ochrona praw nabytych

1. Kontynuacja świadczenia: Prawo do specjalnego zasiłku opiekuńczego zostaje zachowane na dotychczasowych zasadach, o ile wnioskodawca regularnie składa wnioski o przedłużenie okresu zasiłkowego. W praktyce oznacza to, że osoby, które już korzystają z tego świadczenia, nie tracą prawa do niego z dniem wejścia w życie nowych przepisów, pod warunkiem dopełnienia formalności.

2. Zasady składania wniosków: Wniosek o przedłużenie świadczenia musi zostać złożony w terminie trzech miesięcy od zakończenia poprzedniego okresu zasiłkowego. Niedotrzymanie tego terminu może skutkować utratą prawa do świadczenia, co jest istotnym ograniczeniem wymagającym szczególnej uwagi od wnioskodawców. Dlatego warto pamiętać o terminowym składaniu dokumentacji, aby zachować ciągłość wsparcia.

3. Nowe orzeczenie: W przypadku konieczności uzyskania nowego orzeczenia o niepełnosprawności, opieka musi zostać zgłoszona w ciągu trzech miesięcy od jego wydania. Jest to warunek niezbędny do zachowania prawa do świadczenia. Dokumentacja medyczna oraz nowe orzeczenie powinny jednoznacznie potwierdzać stopień niepełnosprawności osoby wymagającej opieki, aby umożliwić przedłużenie okresu wsparcia.

Specjalny zasiłek opiekuńczy pozostaje istotnym instrumentem wsparcia dla osób rezygnujących z pracy w celu opieki nad bliskimi. Jednak korzystanie z niego wymaga skrupulatnego przestrzegania przepisów, w tym szczególnie zasad związanych z terminowym składaniem wniosków i aktualizacją dokumentacji. Warto pamiętać, że każda decyzja dotycząca przyznania lub przedłużenia świadczenia jest podejmowana indywidualnie, na podstawie dostarczonych dowodów i szczegółowej analizy sytuacji wnioskodawcy.

Specjalny zasiłek opiekuńczy wynosi 620,00 zł miesięcznie. Specjalny zasiłek opiekuńczy przysługuje, jeżeli łączny dochód rodziny osoby sprawującej opiekę oraz rodziny osoby wymagającej opieki w przeliczeniu na osobę nie przekracza kwoty 764,00 zł.

Nowe świadczenie wspierające

Od stycznia 2024 roku wprowadzono świadczenie wspierające, które ma na celu zreformowanie systemu wsparcia dla osób z niepełnosprawnościami, kładąc nacisk na niezależność finansową i bezpośrednie wsparcie dla osoby wymagającej opieki. To świadczenie jest przełomowe, ponieważ skierowane jest bezpośrednio do osoby z niepełnosprawnością, co eliminuje możliwość jego kumulacji z innymi świadczeniami opiekuńczymi, które mogłyby być przyznane opiekunowi.

Wysokość świadczenia wspierającego jest zróżnicowana i zależy od stopnia niesamodzielności osoby wymagającej opieki. Przyjęto mechanizm progresywny, który pozwala na dostosowanie kwoty wsparcia do faktycznych potrzeb.

- **Minimalna kwota: 712 zł miesięcznie** – przyznawana w przypadku osób o mniejszym stopniu niesamodzielności.
- **Maksymalna kwota: 3920 zł miesięcznie** – przyznawana osobom o najwyższym stopniu niesamodzielności, które wymagają stałej i intensywnej opieki.

Kwota świadczenia jest ustalana na podstawie specjalnego orzeczenia o stopniu niesamodzielności, które uwzględnia zarówno stan zdrowia osoby wymagającej opieki, jak i zakres jej codziennych potrzeb. Procedura uzyskania tego orzeczenia jest kluczowym elementem całego procesu i wymaga precyzyjnego udokumentowania sytuacji zdrowotnej przez lekarzy specjalistów.

Kluczowe zmiany

1. **Bezpośrednie wsparcie dla osoby z niepełnosprawnością:**

Wprowadzenie świadczenia wspierającego oznacza zmianę w dotychczasowym modelu, w którym wsparcie finansowe otrzymywali głównie opiekunowie. Teraz to osoba z niepełnosprawnością decyduje, jak rozdysonować otrzymane środki, co zwiększa jej niezależność i autonomię.

2. **Eliminacja kumulacji świadczeń:**

Świadczenie wspierające wyklucza możliwość jednoczesnego korzystania z innych świadczeń opiekuńczych, takich jak specjalny zasiłek opiekuńczy czy świadczenie pielęgnacyjne. Taka zmiana ma na celu optymalizację wydatków publicznych oraz uniknięcie dublowania wsparcia finansowego z różnych źródeł.



3. **Konieczność wyboru formy wsparcia:**

Osoby pełnoletnie muszą świadomie wybrać formę wsparcia najlepiej dostosowaną do swojej sytuacji rodzinnej i finansowej. To oznacza konieczność analizy korzyści płynących z różnych świadczeń, ich wysokości oraz warunków przyznawania. W niektórych przypadkach świadczenie wspierające może być bardziej opłacalne, w innych – lepiej zdecydować się na dotychczasowe formy wsparcia.

Wprowadzenie świadczenia wspierającego wiąże się z nowymi obowiązkami dla wnioskodawców. Osoby ubiegające się o to wsparcie muszą:

- Uzyskać orzeczenie o stopniu niesamodzielności, które określa zakres potrzeb opiekuńczych.
- Dokonać wyboru pomiędzy świadczeniem wspierającym a innymi dostępnymi świadczeniami.
- Regularnie aktualizować dokumentację medyczną, aby potwierdzać prawo do dalszego korzystania z tego świadczenia.

Świadczenie wspierające to istotny krok w kierunku zwiększenia autonomii osób z niepełnosprawnościami, ale wymaga od beneficjentów i ich rodzin dokładnej analizy i świadomych decyzji dotyczących wyboru najlepszej formy wsparcia.

Rezygnacja z pracy a sytuacja finansowa

Podjęcie decyzji o rezygnacji z pracy na rzecz sprawowania opieki nad rodzicem niesie ze sobą poważne konsekwencje finansowe. Rezygnacja z regularnego dochodu może znacząco wpłynąć na stabilność budżetu domowego, szczególnie jeśli rodzina nie posiada alternatywnych źródeł dochodu lub oszczędności. Dlatego kluczowe jest dokładne przeanalizowanie dostępnych form wsparcia oraz kosztów związanych z opieką nad bliskim.

Warto wziąć pod uwagę takie aspekty jak:

- Stałe koszty utrzymania, w tym rachunki, wyżywienie i opłaty związane z opieką medyczną rodzica.
- Możliwość uzyskania świadczeń finansowych, które mogą częściowo zrekompensować utracone dochody.
- Ewentualne zmiany w planach emerytalnych i składkach na ubezpieczenia społeczne, wynikające z przerwy w zatrudnieniu.

Dodatkowe wsparcie

1. **Ulgi podatkowe:** Osoby opiekujące się bliskimi mogą skorzystać z ulgi rehabilitacyjnej przy rozliczeniu rocznym PIT. Ulga ta obejmuje m.in. koszty leczenia, zakupu sprzętu rehabilitacyjnego czy transportu chorego na wizyty lekarskie, co może zmniejszyć obciążenie finansowe rodziny.
2. **Lokalne programy wsparcia:** Wiele gmin i organizacji pozarządowych oferuje programy wsparcia dla opiekunów osób niesamodzielnych. Mogą to być np. darmowe porady prawne, pomoc w organizacji opieki medycznej czy wsparcie psychologiczne dla opiekunów.
3. **Zasiłki celowe:** W określonych sytuacjach, opiekunowie mogą ubiegać się o zasiłki celowe przyznawane przez ośrodki pomocy społecznej na pokrycie konkretnych wydatków, takich jak zakup leków czy sprzętu medycznego.

Decyzja o rezygnacji z pracy na rzecz opieki nad rodzicem wymaga dogłębnej analizy sytuacji finansowej, prawnej oraz emocjonalnej. Kluczowe jest dokładne zapoznanie się z dostępnymi formami wsparcia, terminowe składanie wniosków oraz bieżące monitorowanie zmian w przepisach prawnych. Należy pamiętać, że odpowiednio dobrane rozwiązania mogą znacząco zmniejszyć ciężar finansowy i organizacyjny związany z opieką nad bliskim.



**SKORZYSTAJ Z BEZPŁATNYCH
PORAD PRAWNYCH**

WWW.POMOCPRAWNA.OIC.LUBLIN.PL

WWW.OIC.LUBLIN.PL

WWW.POWIAT.LUBLIN.PL

