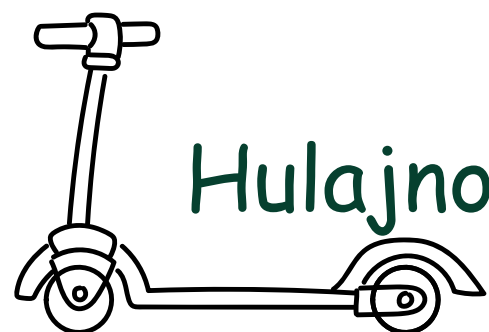
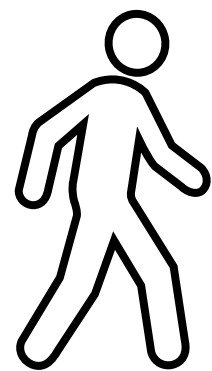


An illustration on a dark green background. On the left, a man with glasses, wearing a light blue polo shirt and tan pants, is riding a bicycle. A yellow speech bubble tail points from the text area towards him. On the right, the front half of a red car is visible. Above the car, a bright orange starburst shape indicates a crash or accident. The background features a yellow sun in the top left, a dark green cloud in the top center, and a silhouette of a city skyline on the right.

BEZPIECZNE ZACHOWANIE W RUCHU DROGOWYM

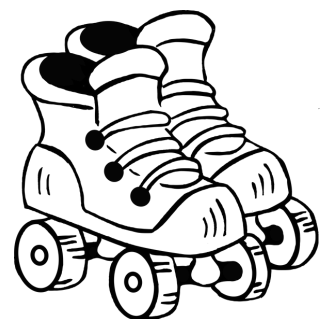
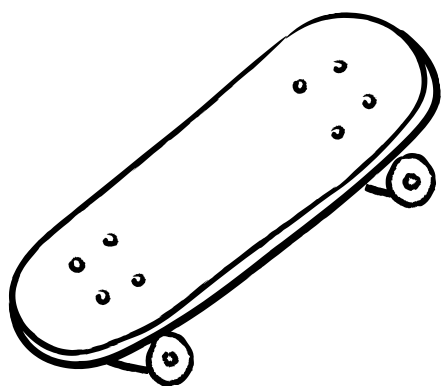
ZAGADNIENIA

Pierwszeństwo pieszych
wchodzących na przejście dla pieszych



Hulajnogi elektryczne

Urządzenia transportu osobistego



Urządzenia wspomagające ruch

Ruch rowerowy



PODSTAWA PRAWNA

Ustawa z dnia 20 czerwca 1997 roku
- Prawo o ruchu drogowym
(z późniejszymi zmianami)



PIERWSZEŃSTWO PIESZYCH WCHODZĄCYCH NA PRZEJŚCIE DLA PIESZYCH



PIESZY – osoba znajdującą się poza pojazdem na drodze i niewykonującą na niej robót lub czynności przewidzianych odrębnymi przepisami; za pieszego uważa się również osobę prowadzącą, ciągnącą lub pchającą rower, motorower, motocykl, hulajnogę elektryczną, urządzenie transportu osobistego, urządzenie wspomagające ruch, wózek dziecięcy, podręczny lub inwalidzki, osobę poruszającą się w wózku inwalidzkim, a także dziecko w wieku do 10 lat kierujące rowerem pod opieką osoby dorosłej.



PIERWSZEŃSTWO PIESZYCH WCHODZĄCYCH NA PRZEJŚCIE DLA PIESZYCH

Pieszy znajdujący się na przejściu dla pieszych ma pierwszeństwo przed pojazdem. Pieszy wchodzący na przejście dla pieszych ma pierwszeństwo przed pojazdem, z wyłączeniem tramwaju.

Kierowca ma obowiązek przepuścić pieszego, który chce przejść po pasach.

PAMIĘTAJ!

Za każdym razem upewnij się, czy możesz bezpiecznie wejść na jezdnię!



HULAJNOGI ELEKTRYCZNE




Hulajnoga elektryczna – pojazd napędzany elektrycznie, dwuosiowy, z kierownicą, bez siedzenia i pedałów, konstrukcyjnie przeznaczony do poruszania się wyłącznie przez kierującego znajdującą się na tym pojeździe.

Maksymalna prędkość poruszania się hulajnogą elektryczną wynosi **20km/h**.

Warunkiem poruszania się hulajnogą elektryczną przez osoby niepełnoletnie jest posiadanie **karty rowerowej**.


HULAJNOGI ELEKTRYCZNE



Kierujący **hulajnogą elektryczną** jest obowiązany **korzystać z drogi dla rowerów**, drogi dla pieszych i rowerów lub pasa ruchu dla rowerów, jeżeli są one wyznaczone dla kierunku, w którym się porusza lub zamierza skręcić. Kierujący rowerem lub hulajnogą elektryczną, korzystając z drogi dla pieszych i rowerów, jest obowiązany zachować szczególną ostrożność i **ustępować pierwszeństwa pieszemu**.

Kierujący hulajnogą elektryczną jest obowiązany korzystać z jezdni, po której ruch pojazdów jest dozwolony z prędkością **nie większą niż 30 km/h**, w przypadku gdy brakuje drogi dla rowerów, drogi dla pieszych i rowerów oraz pasa ruchu dla rowerów.

HULAJNOGI ELEKTRYCZNE



Kierujący hulajnogą elektryczną, korzystając z drogi dla pieszych, jest obowiązany jechać z **prędkością zbliżoną do prędkości pieszego**, zachować szczególną ostrożność, **ustępować pierwszeństwa pieszemu** oraz nie utrudniać jego ruchu.

W strefie zamieszkania dopuszcza się kierowanie hulajnogą elektryczną lub przez dziecko w wieku do 10 lat wyłącznie **pod opieką osoby dorosłej**.

URZĄDZENIA TRANSPORTU OSOBISTEGO

Urządzenie transportu osobistego – pojazd napędzany elektrycznie, z wyłączeniem hulajnogi elektrycznej, bez siedzenia i pedałów, konstrukcyjnie przeznaczony do poruszania się wyłącznie przez kierującego znajdującą się na tym pojeździe.

Urządzenia transportu osobistego to na przykład:
deskorolki elektryczne, hoverboardy (deski żyroskopowe), **segway'e** czy **onewheelle** (monocykle elektryczne).

Maksymalna prędkość poruszania się przy pomocy urządzenia transportu osobistego wynosi **20km/h**.

Warunkiem poruszania się urządzeniem transportu osobistego przez osoby niepełnoletnie jest posiadanie **karty rowerowej**.



URZĄDZENIA TRANSPORTU OSOBISTEGO

Kierujący **urządzeniem transportu osobistego** jest obowiązany **korzystać z drogi dla rowerów** lub drogi dla pieszych i rowerów, jeżeli jest ona wyznaczona dla kierunku, w którym się porusza lub zamierza skręcić. Kierujący urządzeniem transportu osobistego, korzystając z drogi dla pieszych i rowerów, jest obowiązany zachować szczególną ostrożność i **ustępować pierwszeństwa pieszemu**.

Korzystanie z drogi dla pieszych przez kierującego urządzeniem transportu osobistego jest **dozwolone wyjątkowo**, gdy brakuje drogi dla rowerów oraz drogi dla pieszych i rowerów.



URZĄDZENIA TRANSPORTU OSOBISTEGO

Kierujący urządzeniem transportu osobistego, korzystając z drogi dla pieszych, jest obowiązany jechać z **prędkością zbliżoną do prędkości pieszego**, zachować szczególną ostrożność, **ustępować pierwszeństwa pieszemu** oraz nie utrudniać jego ruchu.

W strefie zamieszkania dopuszcza się kierowanie urządzeniem transportu osobistego przez dziecko w wieku do 10 lat wyłącznie **pod opieką osoby dorosłej**.



URZĄDZENIA WSPOMAGAJĄCE RUCH



Urządzenie wspomagające ruch – urządzenie lub sprzęt sportowo-rekreacyjny, przeznaczone do poruszania się osoby w pozycji stojącej, napędzane siłą mięśni.

Urządzenia wspomagające ruch to na przykład **hulajnogi** (ale nie hulajnogi elektryczne!), **łyżworolki**, **wrotki**, **deskorolki** czy **rowery jednokołowe** (monocykle).

Osoba poruszająca się przy użyciu urządzenia wspomagającego ruch jest obowiązana poruszać się z prędkością **zapewniającą panowanie nad tym urządzeniem**, z uwzględnieniem warunków, w jakich ruch się odbywa.

URZĄDZENIA WSPOMAGAJĄCE RUCH



Osoba poruszająca się przy użyciu urządzenia wspomagającego ruch jest obowiązana korzystać z **drogi dla pieszych, drogi dla pieszych i rowerów lub drogi dla rowerów**. Osobę poruszającą się przy użyciu urządzenia wspomagającego ruch **na drodze dla rowerów obowiązuje ruch prawostronny**.

W strefie zamieszkania osoba poruszająca się przy użyciu urządzenia wspomagającego ruch korzysta z całej szerokości drogi i **ma pierwszeństwo przed pojazdem**.

Osoba poruszająca się przy użyciu urządzenia wspomagającego ruch, korzystając z drogi dla pieszych lub drogi dla pieszych i rowerów, jest obowiązana poruszać się z **prędkością zbliżoną do prędkości pieszego**, zachować szczególną ostrożność, **ustępować pierwszeństwa pieszemu** oraz nie utrudniać jego ruchu.

RUCH ROWEROWY

Nowa definicja roweru:

Pojazd o szerokości nieprzekraczającej 0,9m poruszany siłą mięśni osoby jadącej tym pojazdem; rower może być wyposażony w uruchamiany naciskiem na pedały pomocniczy napęd elektryczny zasilany prądem o napięciu nie wyższym niż 48 V o znamionowej mocy ciągłej nie większej niż 250 W, którego moc wyjściowa zmniejsza się stopniowo i spada do zera po przekroczeniu prędkości 25 km/h.

Zasady korzystania z roweru w ruchu drogowym pozostają bez zmian!





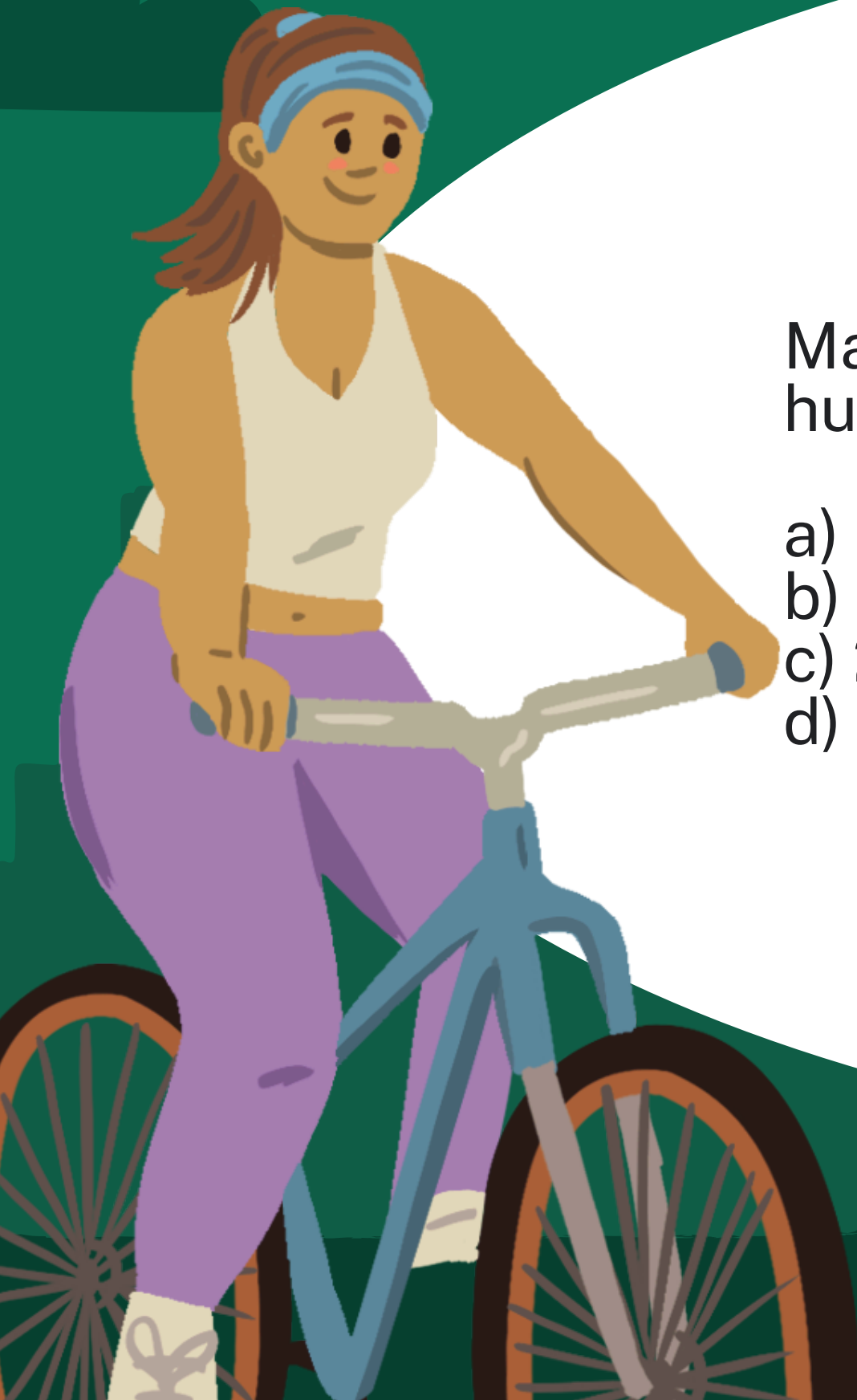
QUIZ





Maksymalna dozwolona prędkość jazdy hulajnogą elektryczną wynosi:

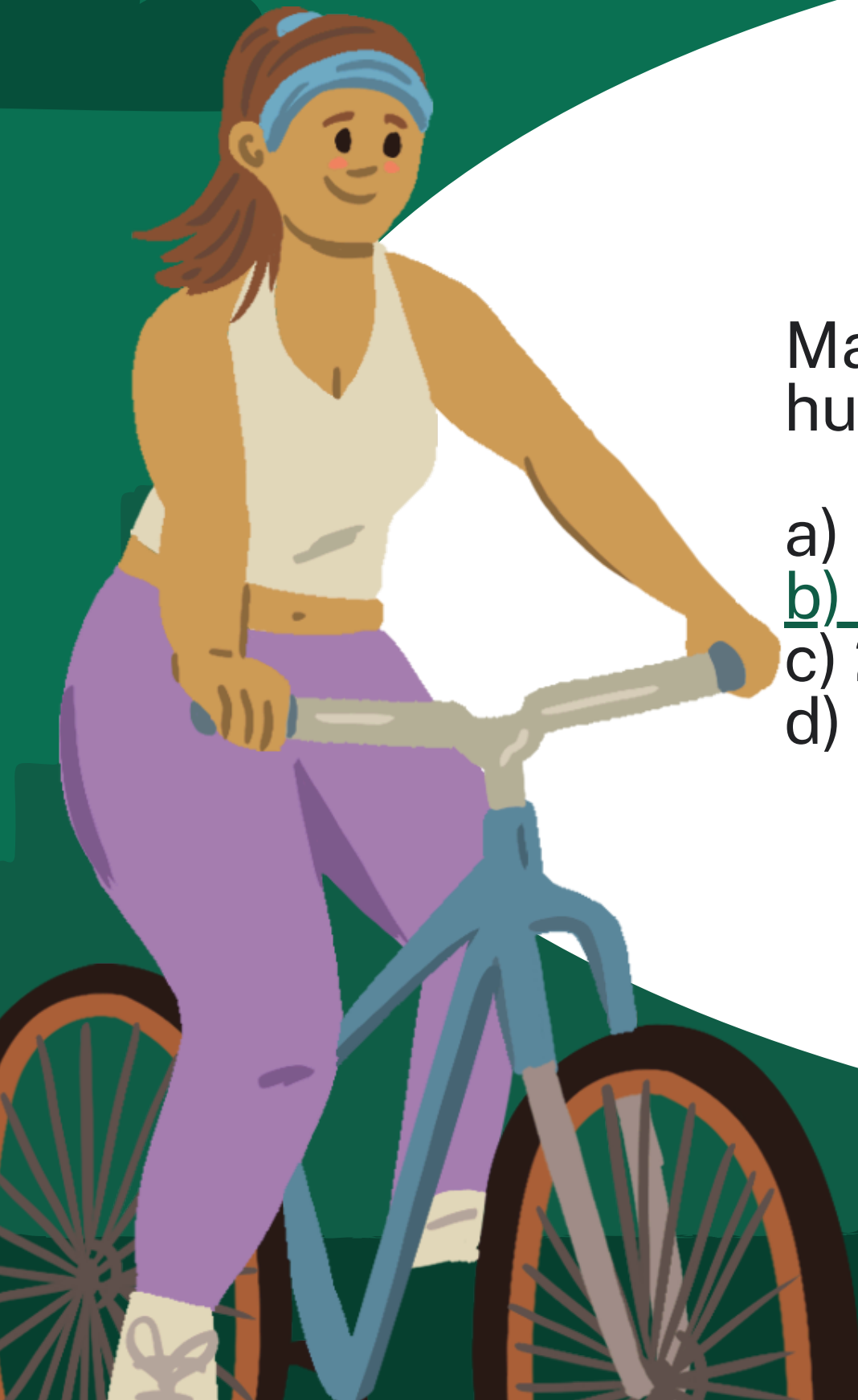
- a) 15 km/h
- b) 20 km/h
- c) 25 km/h
- d) 30 km/h





Maksymalna dozwolona prędkość jazdy hulajnogą elektryczną wynosi:

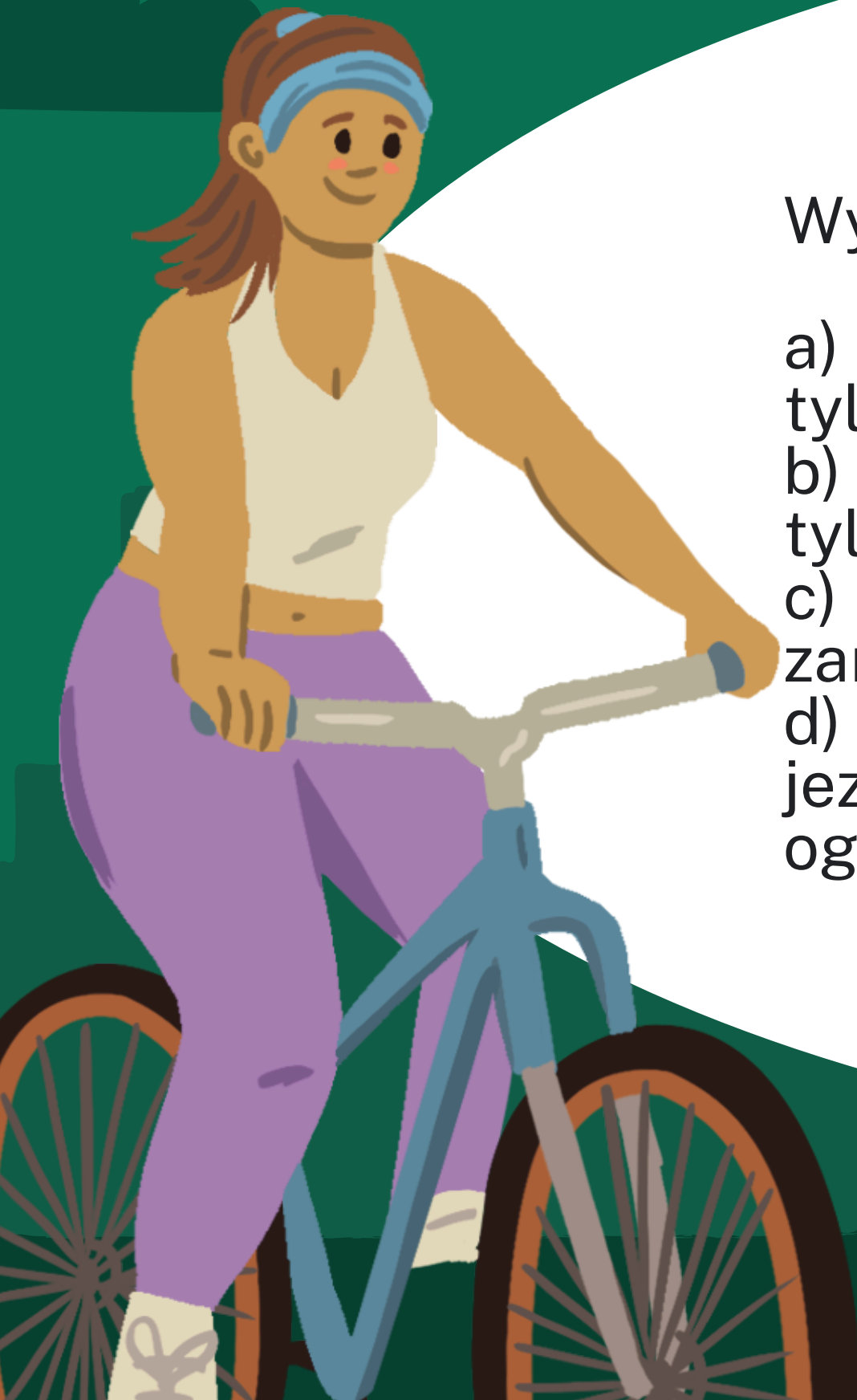
- a) 15 km/h
- b) 20 km/h
- c) 25 km/h
- d) 30 km/h





Wybierz twierdzenie prawdziwe:

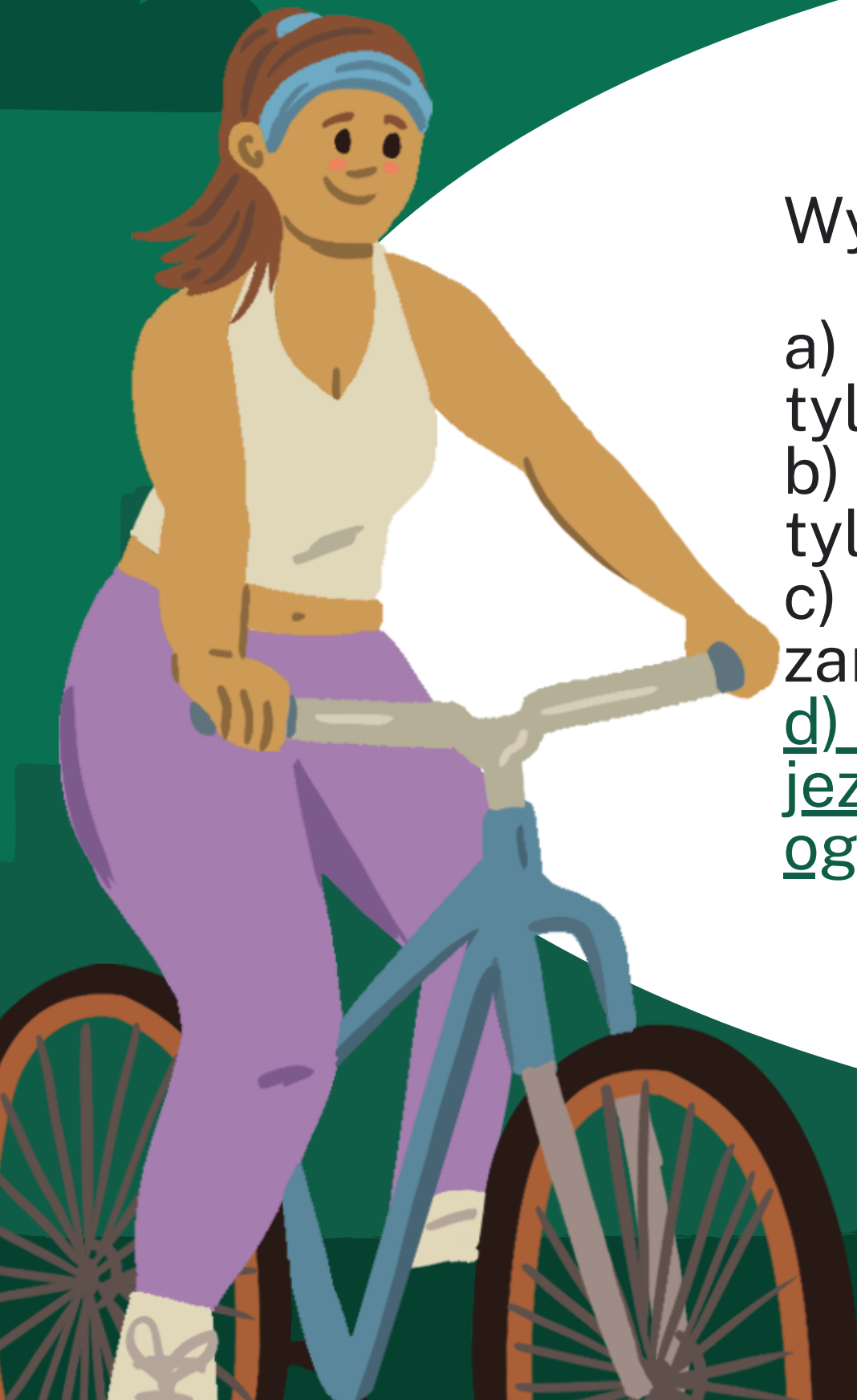
- a) hulajnogą elektryczną nie można poruszać się tylko po jezdni
- b) hulajnogą elektryczną można poruszać się tylko po chodniku
- c) hulajnogą elektryczną można poruszać się zarówno po jezdni jak i po chodniku bez ograniczeń
- d) hulajnogą elektryczną można poruszać się po jezdni, w przypadku gdy inne pojazdy obowiązują ograniczenie prędkości do 30 km/h





Wybierz twierdzenie prawdziwe:

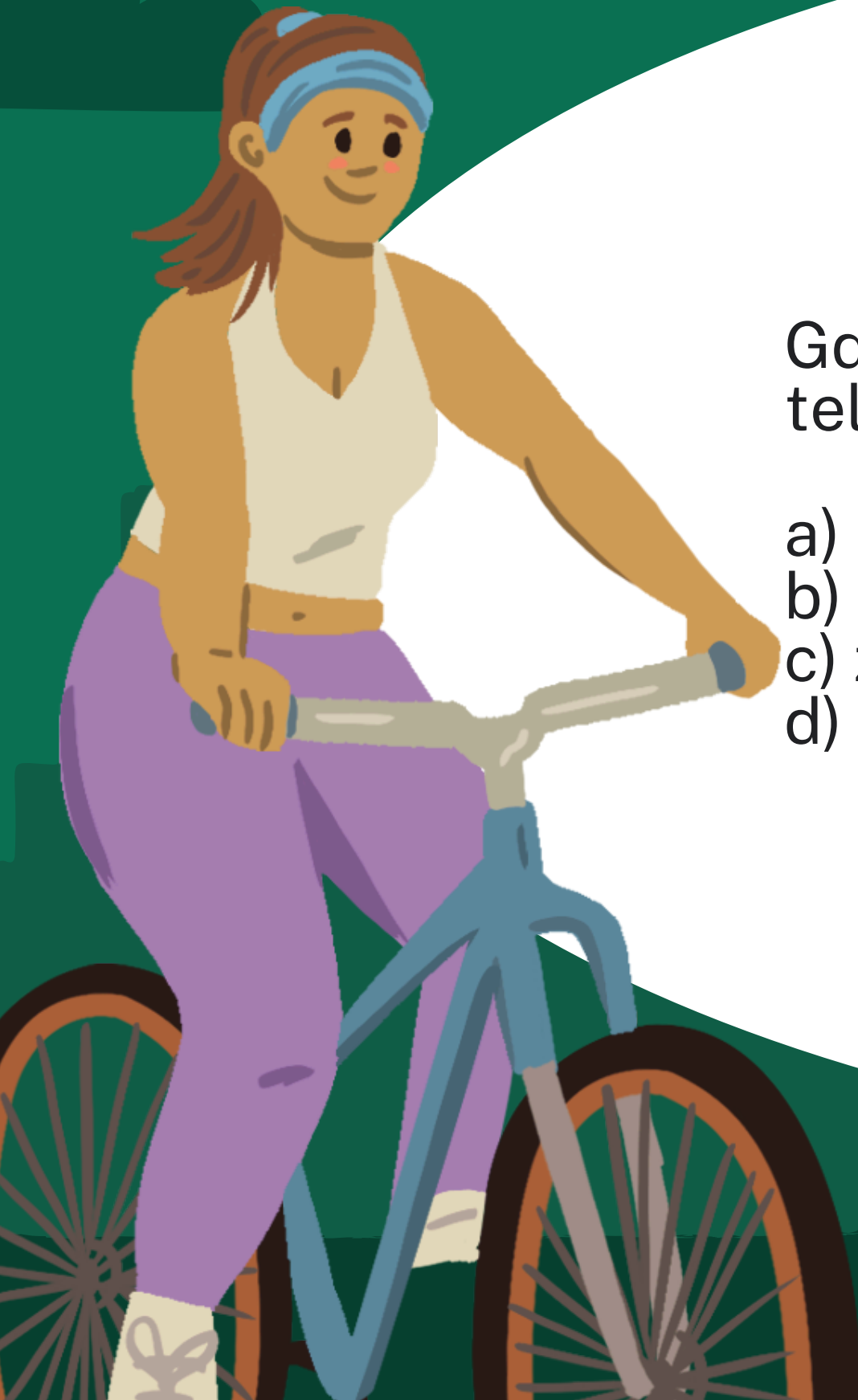
- a) hulajnogą elektryczną nie można poruszać się tylko po jezdni
- b) hulajnogą elektryczną można poruszać się tylko po chodniku
- c) hulajnogą elektryczną można poruszać się zarówno po jezdni jak i po chodniku bez ograniczeń
- d) hulajnogą elektryczną można poruszać się po jezdni, w przypadku gdy inne pojazdy obowiązują ograniczenie prędkości do 30 km/h



3

Gdy podczas jazdy hulajnogą elektryczną zadzwoni telefon, powinniśmy:

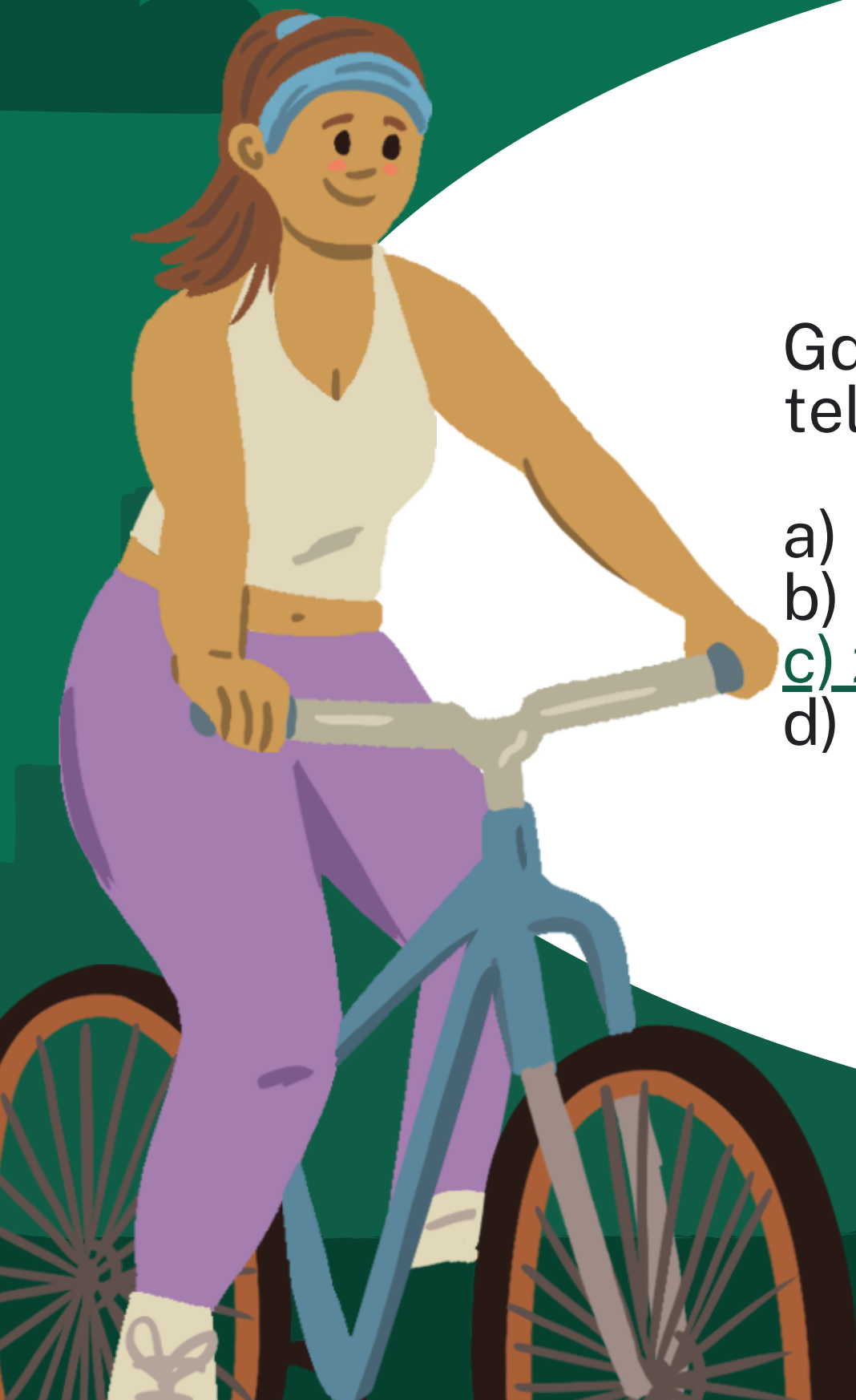
- a) nie odbierać
- b) odebrać, jednocześnie jadąc
- c) zatrzymać się w bezpiecznym miejscu i dopiero odebrać
- d) odebrać, a dopiero potem się zatrzymać



3

Gdy podczas jazdy hulajnogą elektryczną zadzwoni telefon, powinniśmy:

- a) nie odbierać
- b) odebrać, jednocześnie jadąc
- c) zatrzymać się w bezpiecznym miejscu i dopiero odebrać
- d) odebrać, a dopiero potem się zatrzymać





4

Po przejściu dla pieszych:

- a) można przejechać hulajnogą elektryczną po upewnieniu się, że nic nie jedzie
- b) można przejechać hulajnogą elektryczną po uprzednim zejściu z niej i przeprowadzając ją przez przejście
- c) można przejechać hulajnogą elektryczną, zmniejszając prędkość do 10 km/h
- d) można przejechać hulajnogą elektryczną po upewnieniu się, że na przejściu nie ma innego uczestnika ruchu

4

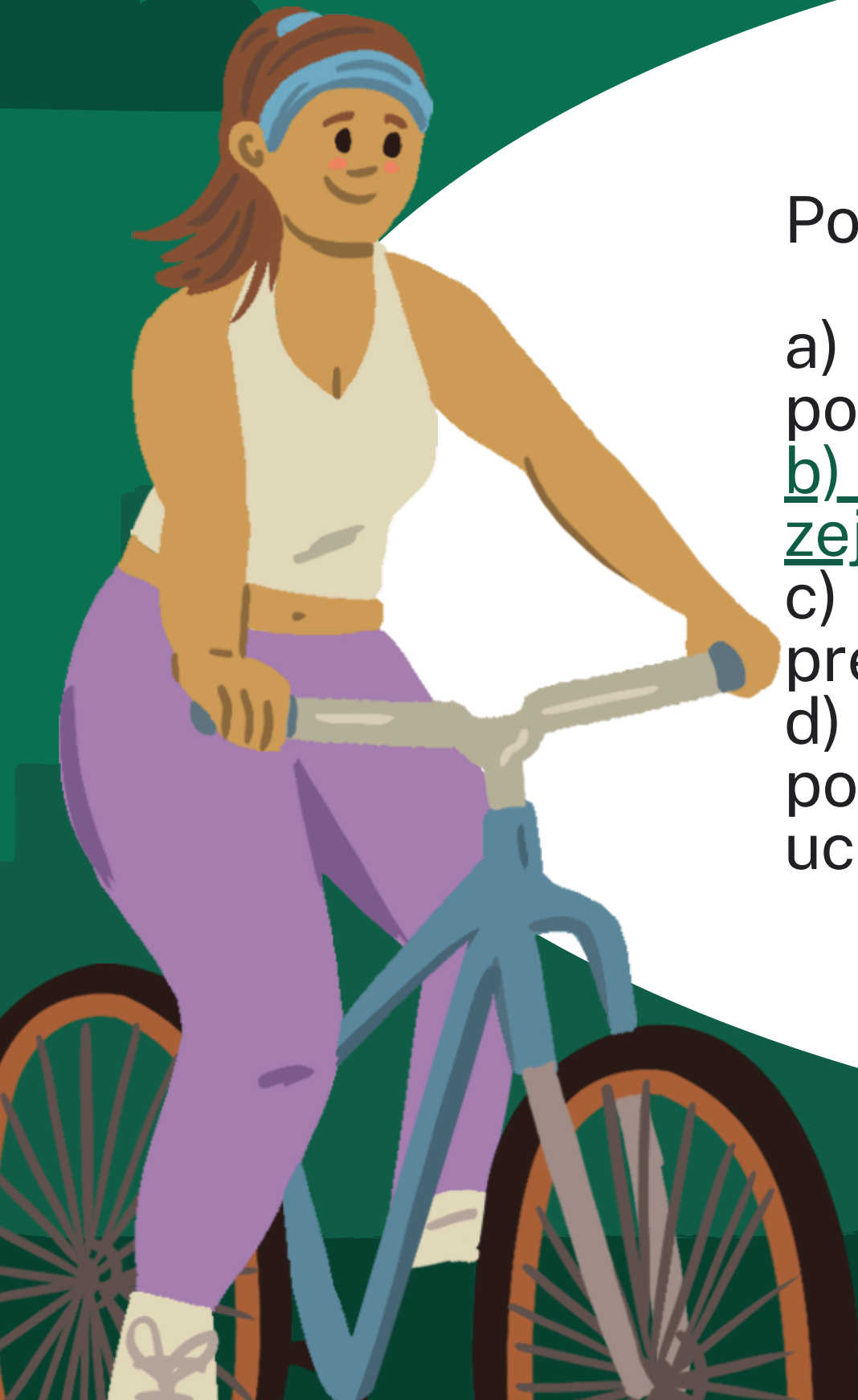
Po przejściu dla pieszych:

a) można przejechać hulajnogą elektryczną po upewnieniu się, że nic nie jedzie

b) można przejechać hulajnogą elektryczną po uprzednim zejściu z niej i przeprowadzając ją przez przejście

c) można przejechać hulajnogą elektryczną, zmniejszając prędkość do 10 km/h

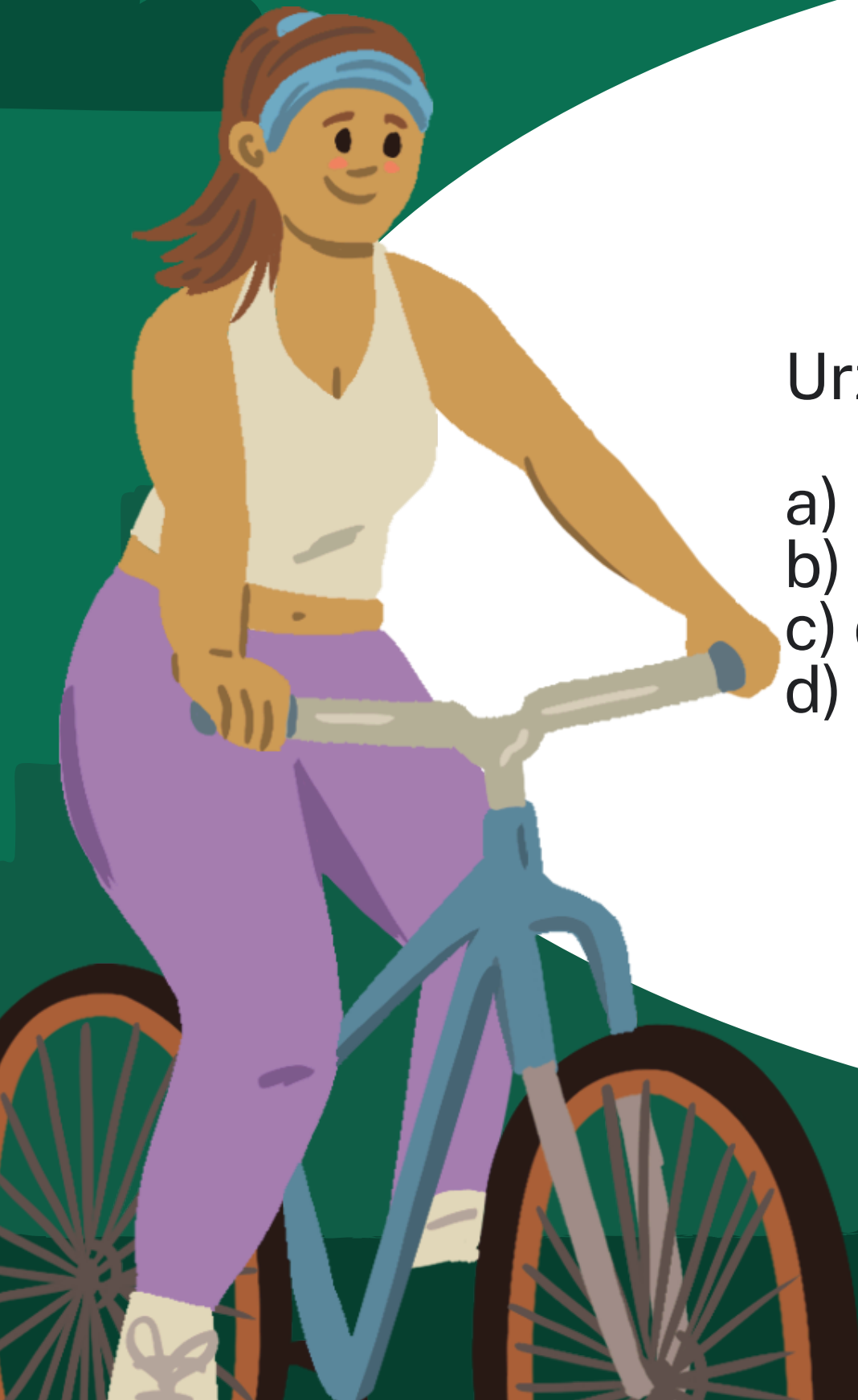
d) można przejechać hulajnogą elektryczną po upewnieniu się, że na przejściu nie ma innego uczestnika ruchu





Urządzenia transportu osobistego to na przykład:

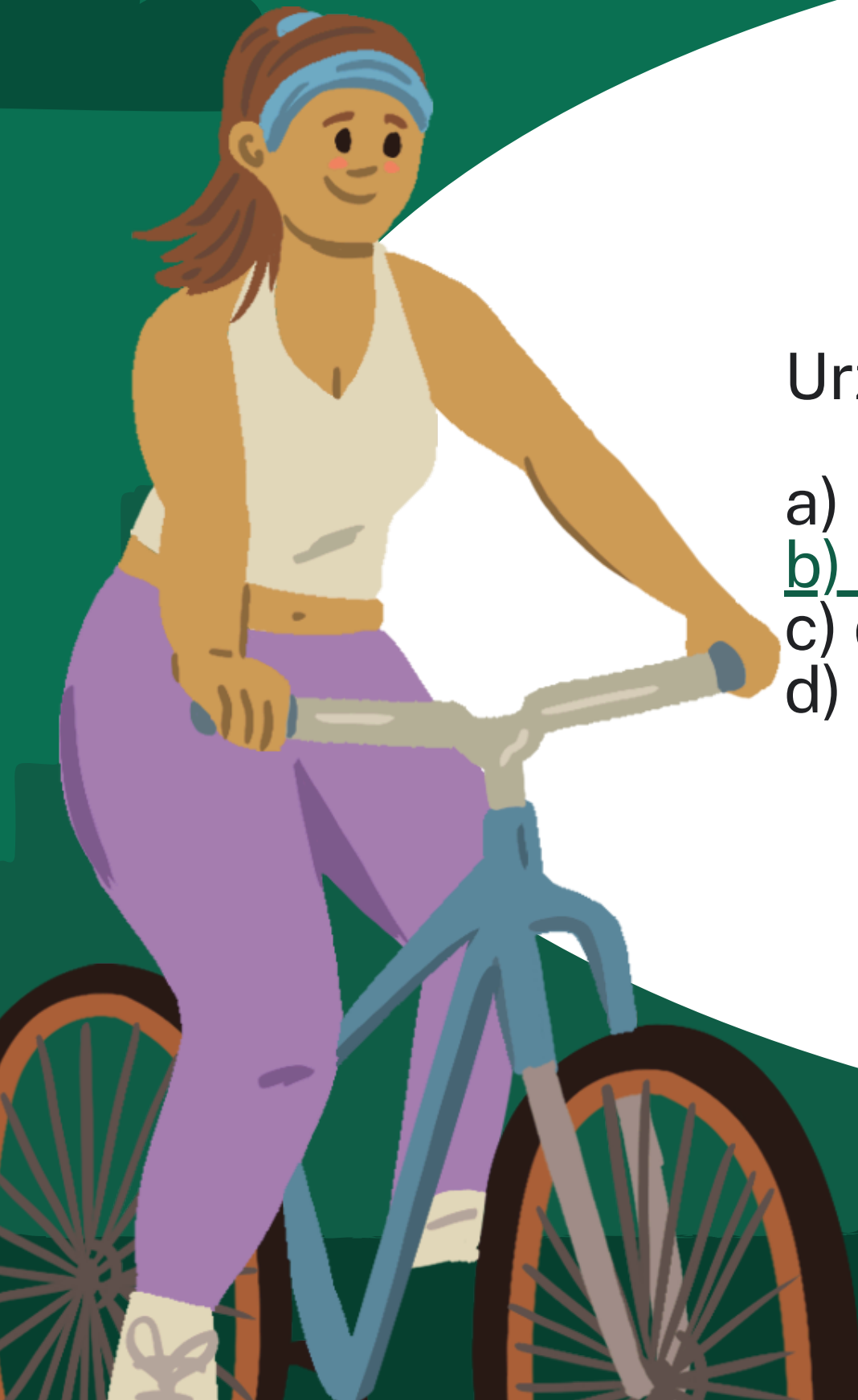
- a) motorynki, skutery i motocykle
- b) monocykle, elektryczne deskorolki, segway'e
- c) quady i hulajnogi elektryczne
- d) samochody





Urządzenia transportu osobistego to na przykład:

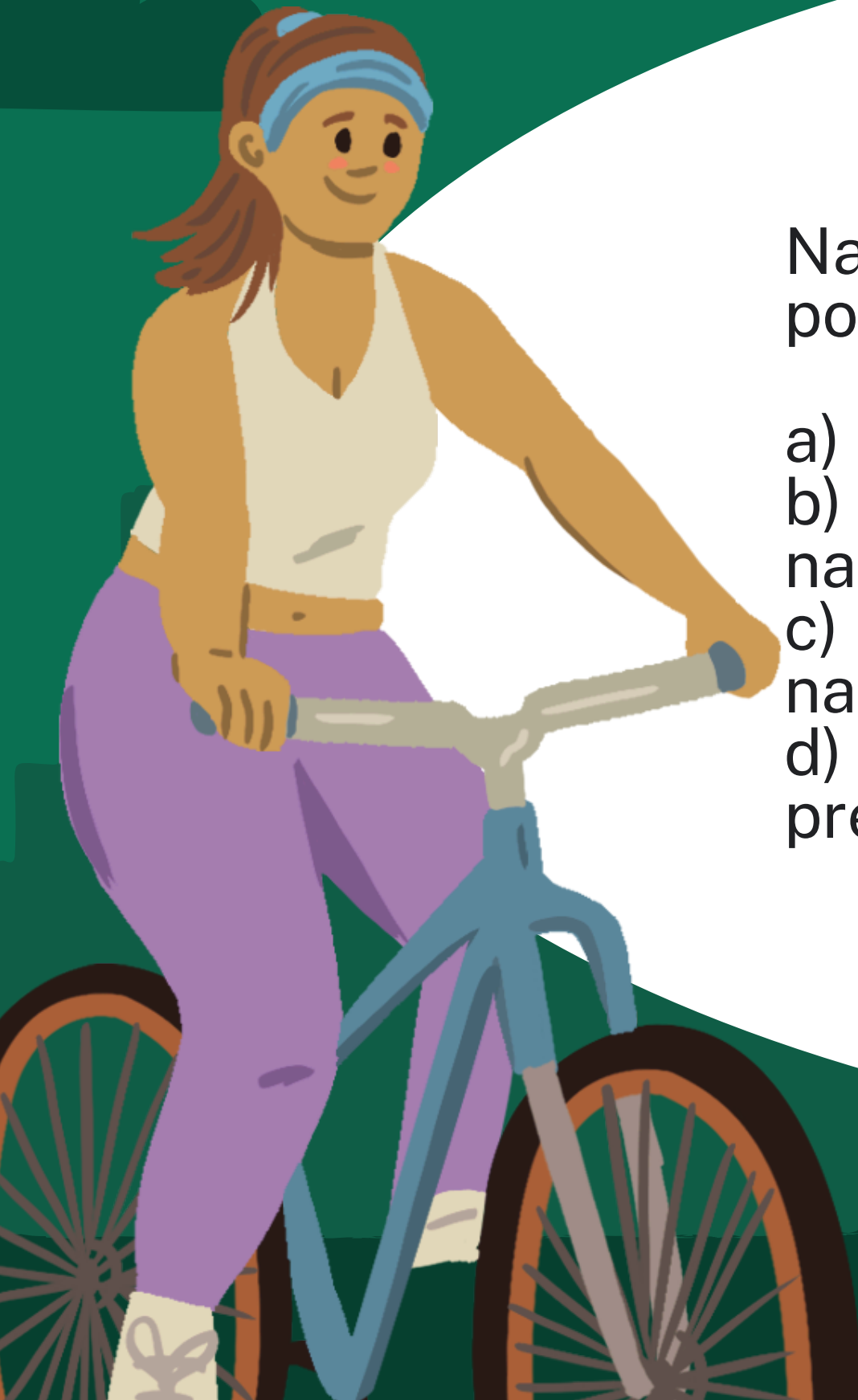
- a) motorynki, skutery i motocykle
- b) monocykle, elektryczne deskorolki, segway'e
- c) quady i hulajnogi elektryczne
- d) samochody





Na jakich pojazdach można poruszać się po drodze rowerowej?

- a) na rowerze, na hulajnodze elektrycznej, na rolkach
- b) na motorynce, jeżeli nie przekracza prędkości 30 km/h, na rowerze, na hulajnodze elektrycznej
- c) na rowerze, na hulajnodze elektrycznej, na rolkach, na skuterze
- d) na każdym, jednak nie można przekraczać prędkości 20 km/h





Na jakich pojazdach można poruszać się po drodze rowerowej?

a) na rowerze, na hulajnodze elektrycznej, na rolkach

b) na motorynce, jeżeli nie przekracza prędkości 30 km/h, na rowerze, na hulajnodze elektrycznej

c) na rowerze, na hulajnodze elektrycznej, na rolkach, na skuterze

d) na każdym, jednak nie można przekraczać prędkości 20 km/h





Hulajnogą elektryczną i deskorolką elektryczną:

- a) można przewozić pasażera
- b) można przewozić pasażera, jeżeli jego waga nie przekracza 50 kg
- c) nie można przewozić pasażerów
- d) można przewozić pasażera, jeżeli łączna waga pasażera i kierowcy nie przekracza 150 kg





Hulajnogą elektryczną i deskorolką elektryczną:

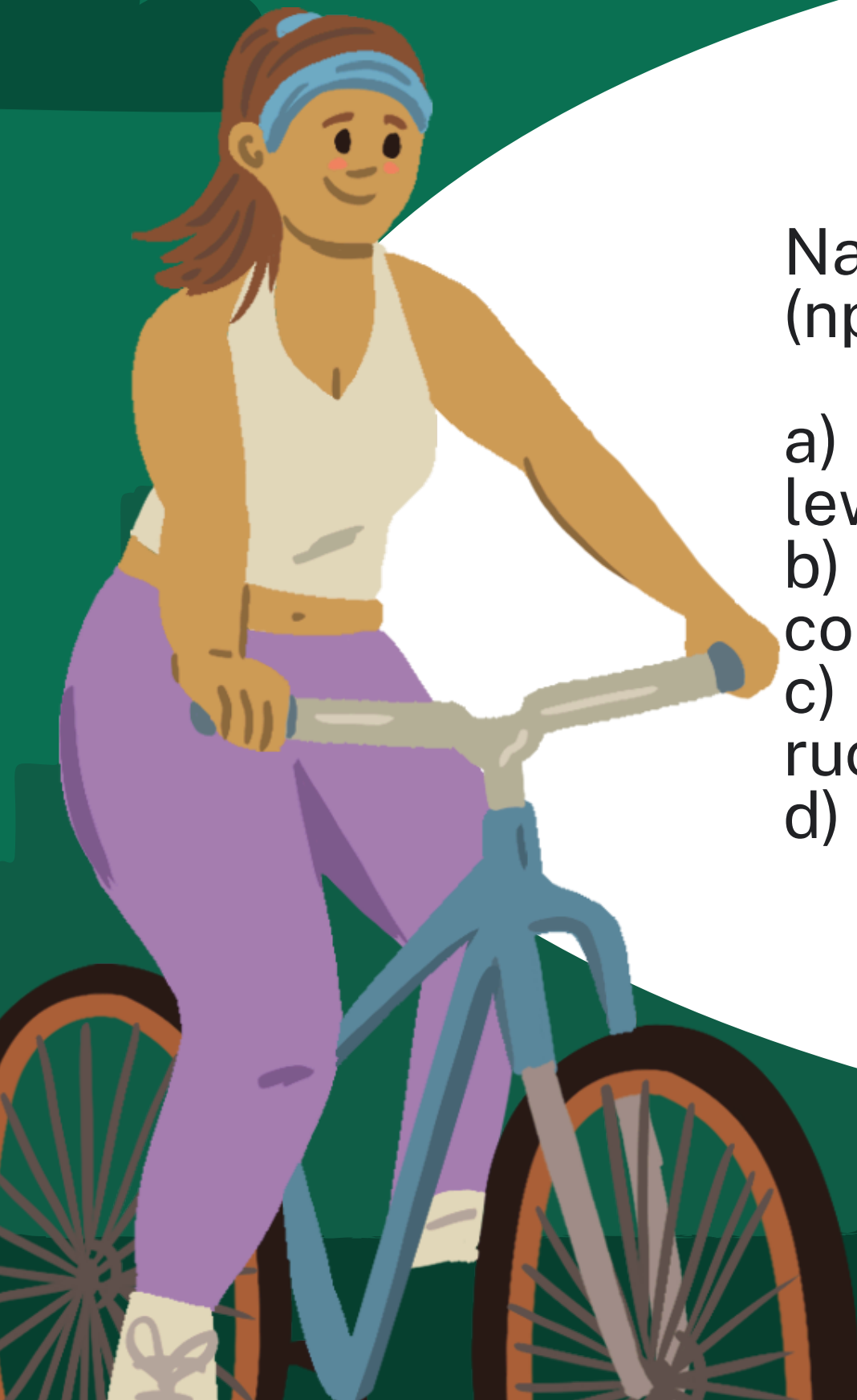
- a) można przewozić pasażera
- b) można przewozić pasażera, jeżeli jego waga nie przekracza 50 kg
- c) nie można przewozić pasażerów
- d) można przewozić pasażera, jeżeli łączna waga pasażera i kierowcy nie przekracza 150 kg





Na urządzeniach wspomagających ruch
(np. rolkach, wrotkach i deskorolkach):

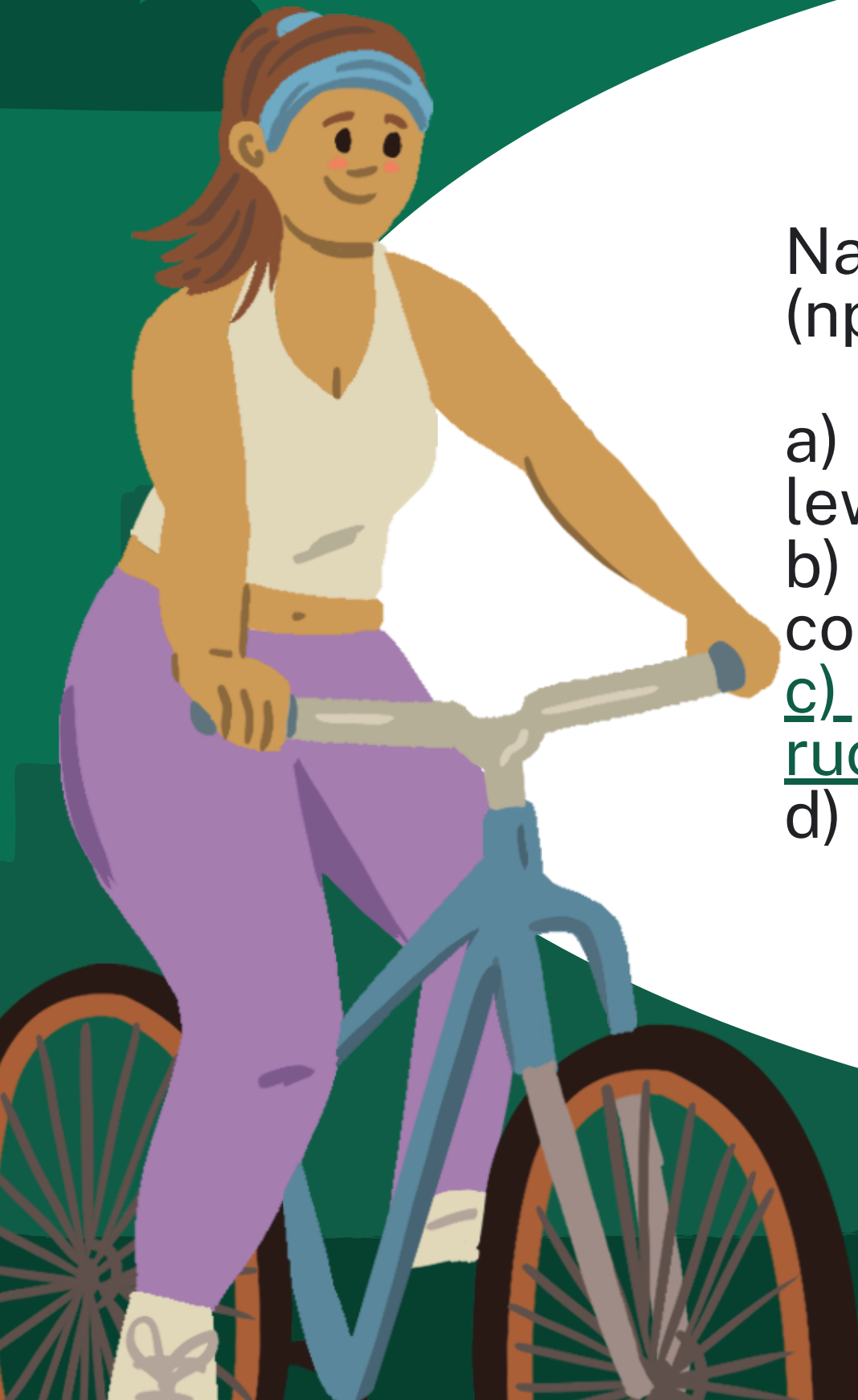
- a) poruszając się po drodze rowerowej obowiązuje ruch lewostronny
- b) poruszając się po drodze rowerowej nie ma ograniczeń co do strony poruszania się (lewa czy prawa)
- c) poruszając się po drodze rowerowej obowiązuje ruch prawostronny
- d) nie można poruszać się po drodze rowerowej





Na urządzeniach wspomagających ruch
(np. rolkach, wrotkach i deskorolkach):

- a) poruszając się po drodze rowerowej obowiązuje ruch lewostronny
- b) poruszając się po drodze rowerowej nie ma ograniczeń co do strony poruszania się (lewa czy prawa)
- c) poruszając się po drodze rowerowej obowiązuje ruch prawostronny.
- d) nie można poruszać się po drodze rowerowej

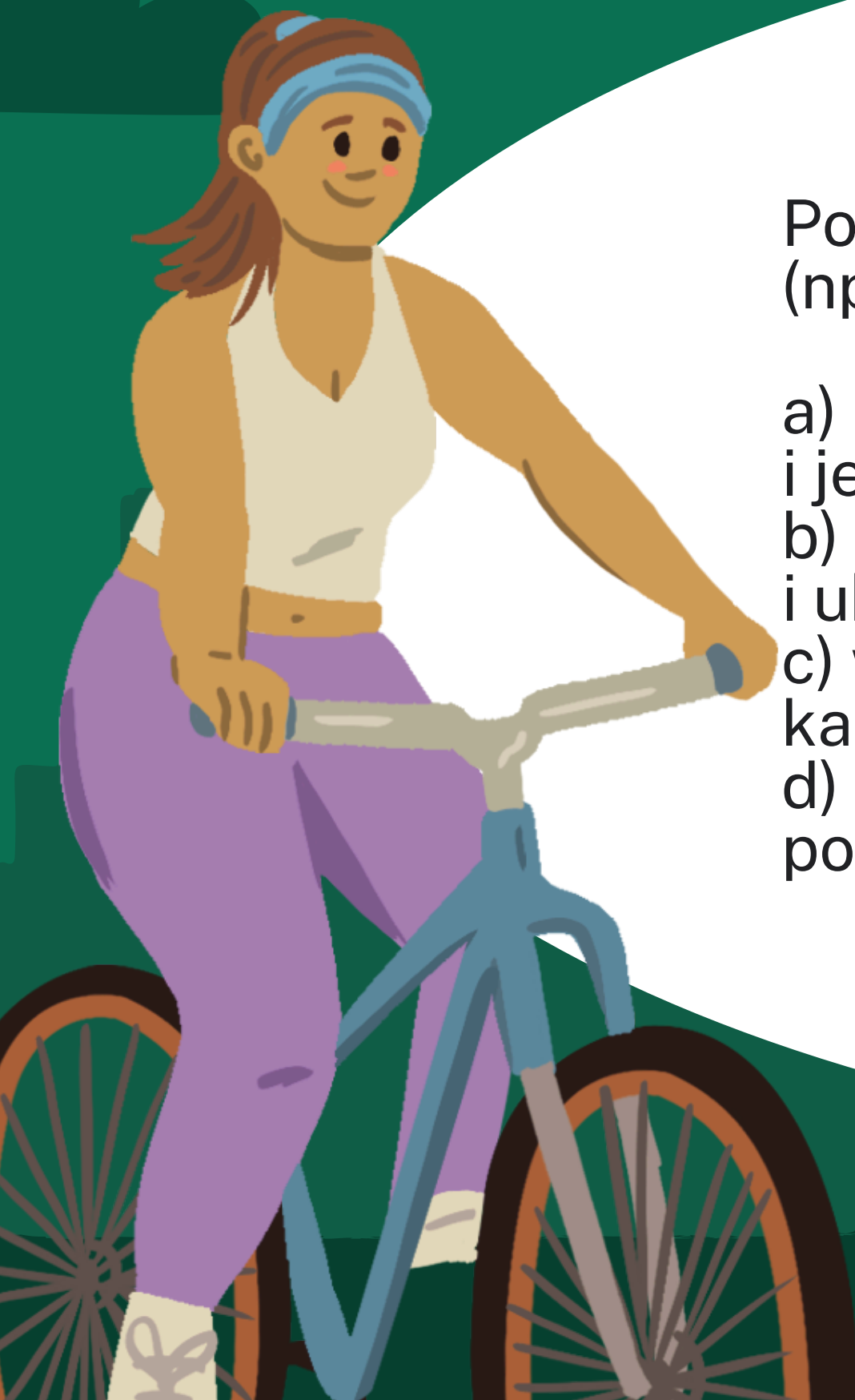




9

Poruszanie się urządzeniem wspomagającym ruch
(np. rolki, deskorolki, wrotki):

- a) nie wymaga posiadania dodatkowych uprawnień i jest dopuszczalne bez ograniczeń wiekowych
- b) wymaga posiadania karty rowerowej i ukończenia 10 roku życia
- c) wymaga posiadania karty rowerowej lub prawa jazdy kategorii AM, A1, B1, T w przypadku osób poniżej 18 roku życia
- d) wymaga ukończenia 5 roku życia i nie wymaga posiadania dodatkowych uprawnień





9

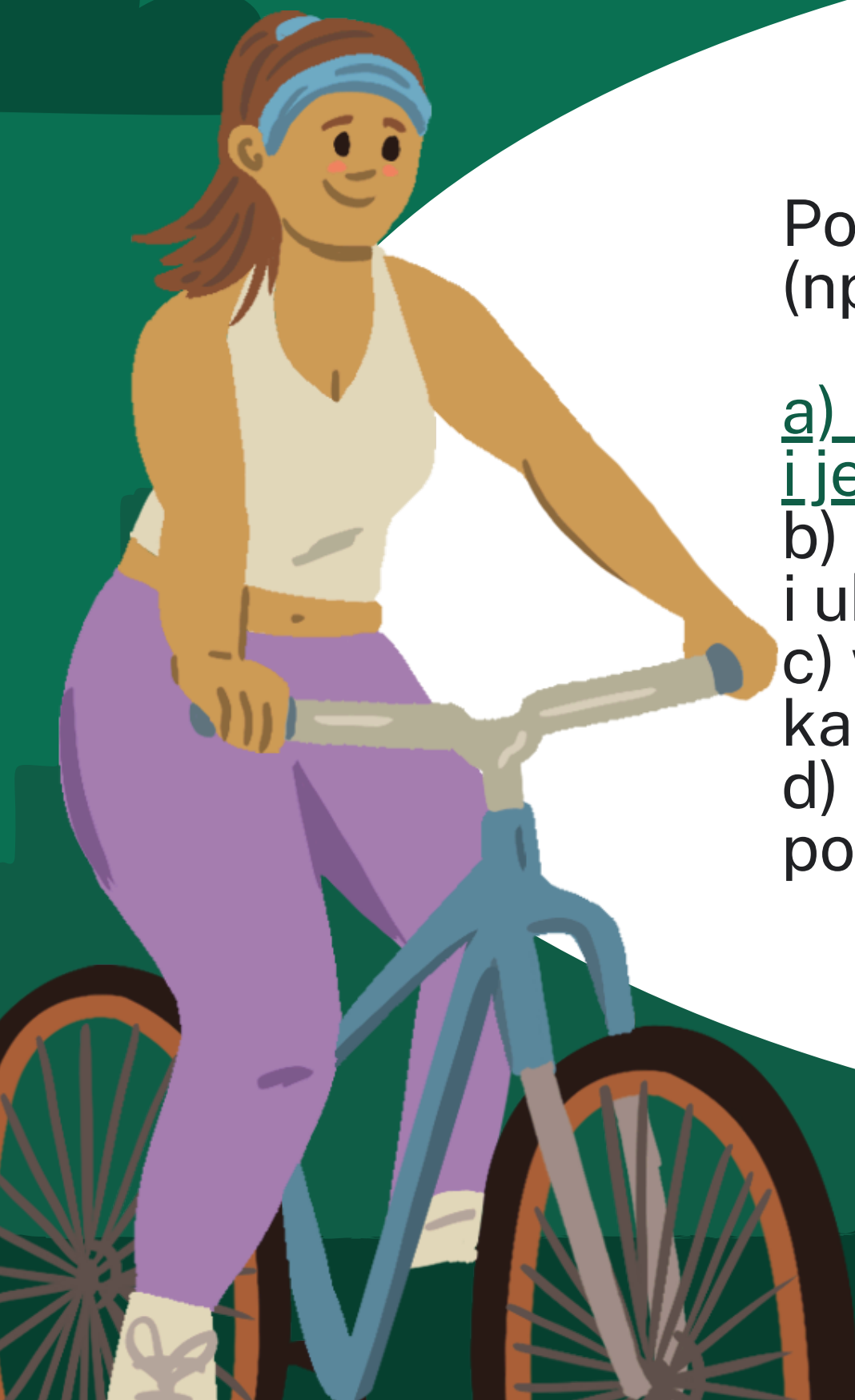
Poruszanie się urządzeniem wspomagającym ruch (np. rolki, deskorolki, wrotki):

a) nie wymaga posiadania dodatkowych uprawnień i jest dopuszczalne bez ograniczeń wiekowych

b) wymaga posiadania karty rowerowej i ukończenia 10 roku życia

c) wymaga posiadania karty rowerowej lub prawa jazdy kategorii AM, A1, B1, T w przypadku osób poniżej 18 roku życia

d) wymaga ukończenia 5 roku życia i nie wymaga posiadania dodatkowych uprawnień

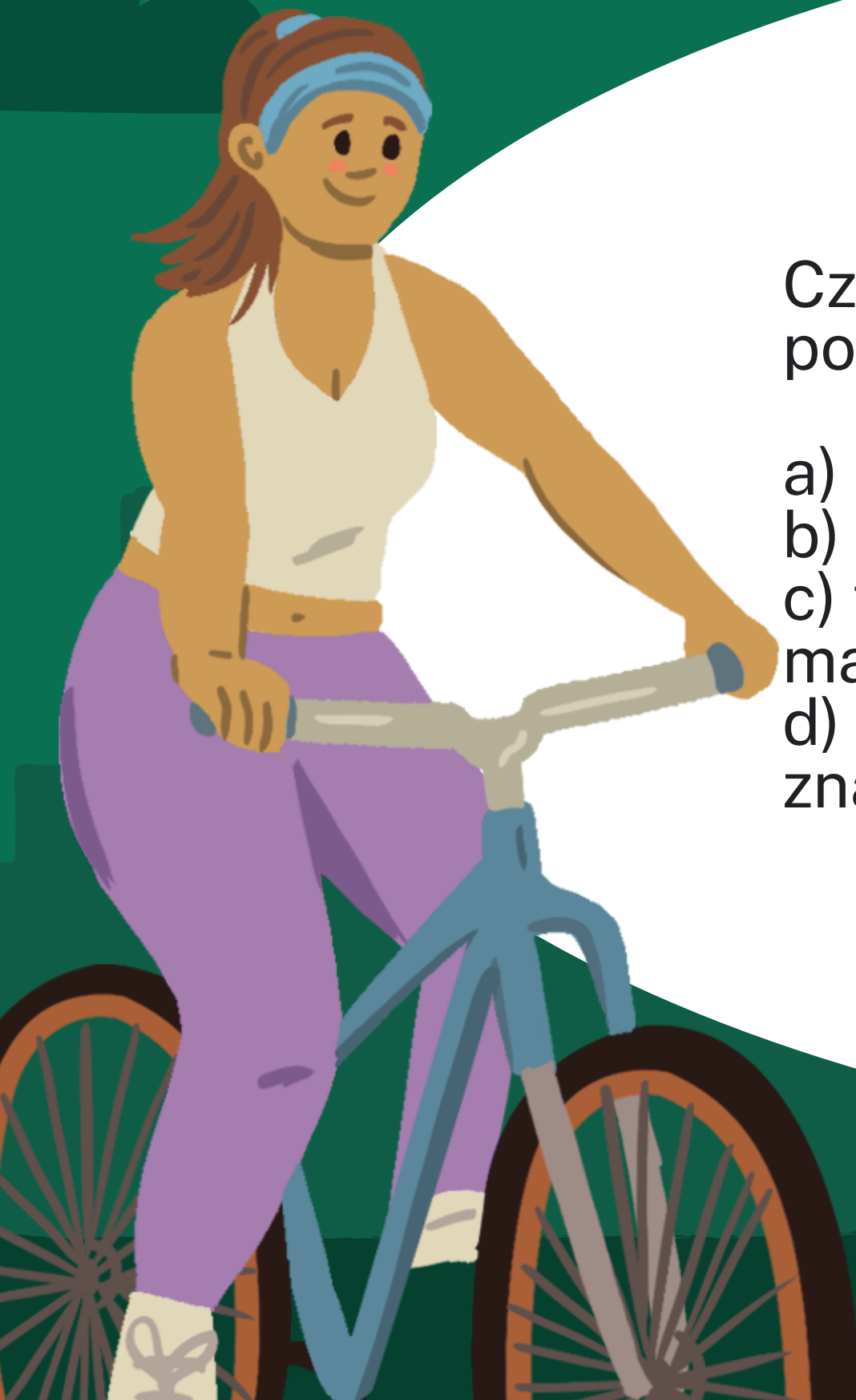




10

Czy hulajnogą elektryczną można poruszać się po drodze rowerowej?

- a) nie
- b) tak
- c) tak, ale tylko gdy droga rowerowa ma szerokość ponad 3 metry
- d) nie, chyba że ścieżka jest oznaczona dodatkowym znakiem informacyjnym w postaci hulajnogi elektrycznej





10

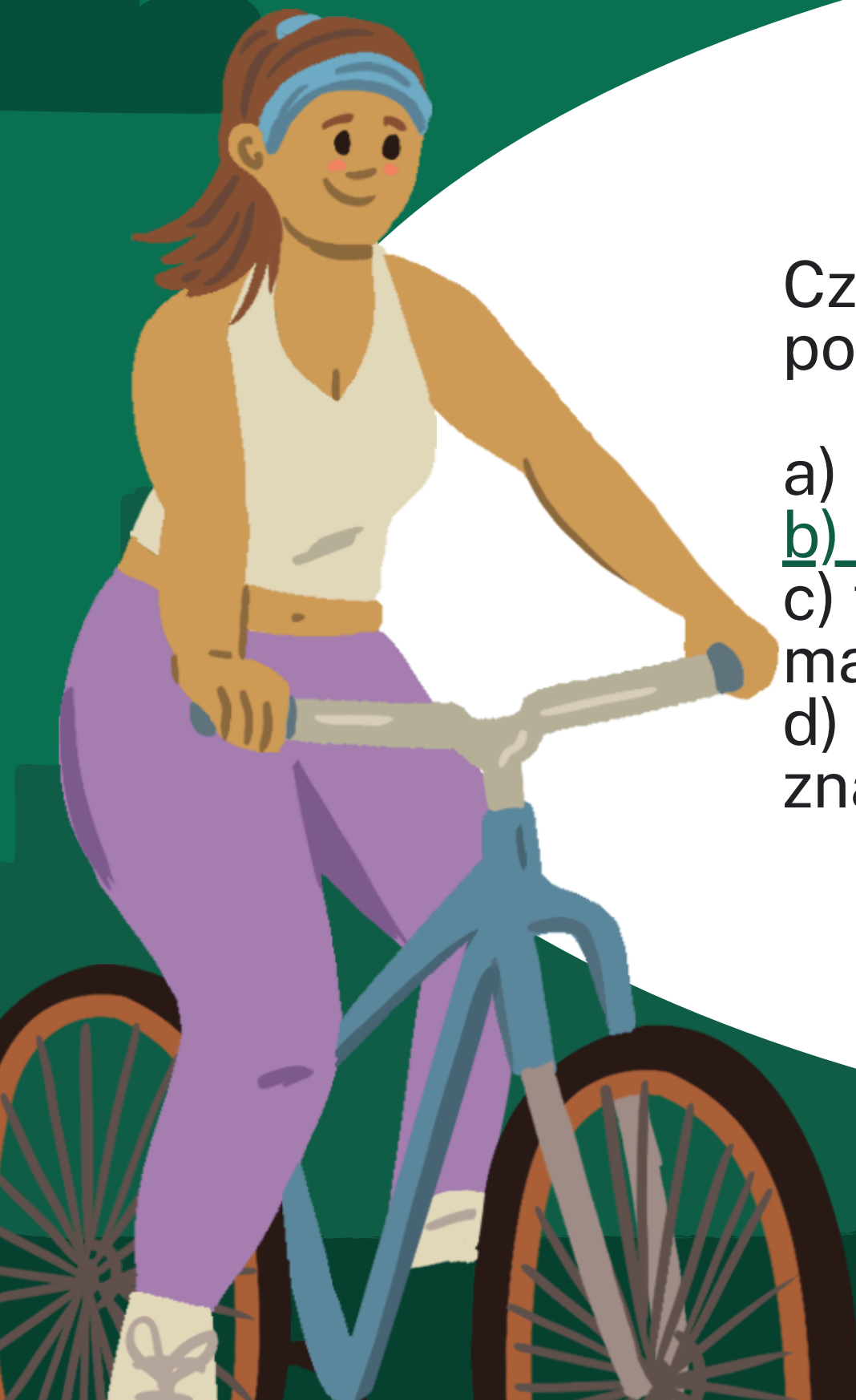
Czy hulajnogą elektryczną można poruszać się po drodze rowerowej?

a) nie

b) tak

c) tak, ale tylko gdy droga rowerowa ma szerokość ponad 3 metry

d) nie, chyba że ścieżka jest oznaczona dodatkowym znakiem informacyjnym w postaci hulajnogi elektrycznej



SKORZYSTAJ Z BEZPŁATNYCH PORAD PRAWNYCH



www.pomocprawna.oic.lublin.pl