



Fundusze Europejskie

Nabory dla przedsiębiorców realizowane przez LAWP w ramach programu Fundusze Europejskie dla Lubelskiego 2021-2027

Fundusze Europejskie dla Lubelskiego 2021-2027

Co? Gdzie? Jak?

- funduszeUE.lubelskie.pl
- Facebook LAWP
- Punkt kontaktowy



LOKALIZACJA

Projekty muszą być realizowane **na terenie województwa lubelskiego**.

Przez pojęcie lokalizacji projektu należy rozumieć miejsce lub miejsca na obszarze województwa lubelskiego, bezpośrednio związane z jego realizacją.

Wnioskodawca zobligowany jest do posiadania siedziby lub oddziału lub w przypadku osoby fizycznej prowadzącej działalność gospodarczą – stałego miejsca wykonywania działalności gospodarczej lub dodatkowego stałego miejsca wykonywania działalności gospodarczej na terenie województwa lubelskiego najpóźniej w dniu ogłoszenia naboru.



Wnioskodawcy muszą uzasadnić, w jaki sposób projekt przyczyni się do realizacji celów Działania, FEL 2021-2027 oraz rozwoju gospodarczego województwa lubelskiego.

PROCEDURA OCENY 1 z 2

Kryteria oceny projektów

I. Ocena formalna

1. Kryteria formalne dostępu

2. Kryteria formalne poprawności

3. Kryteria formalne specyficzne

Kryteria formalne są obligatoryjne, ocena zerojedynkowa

II. Ocena merytoryczna

1. Kryteria merytoryczne techniczne

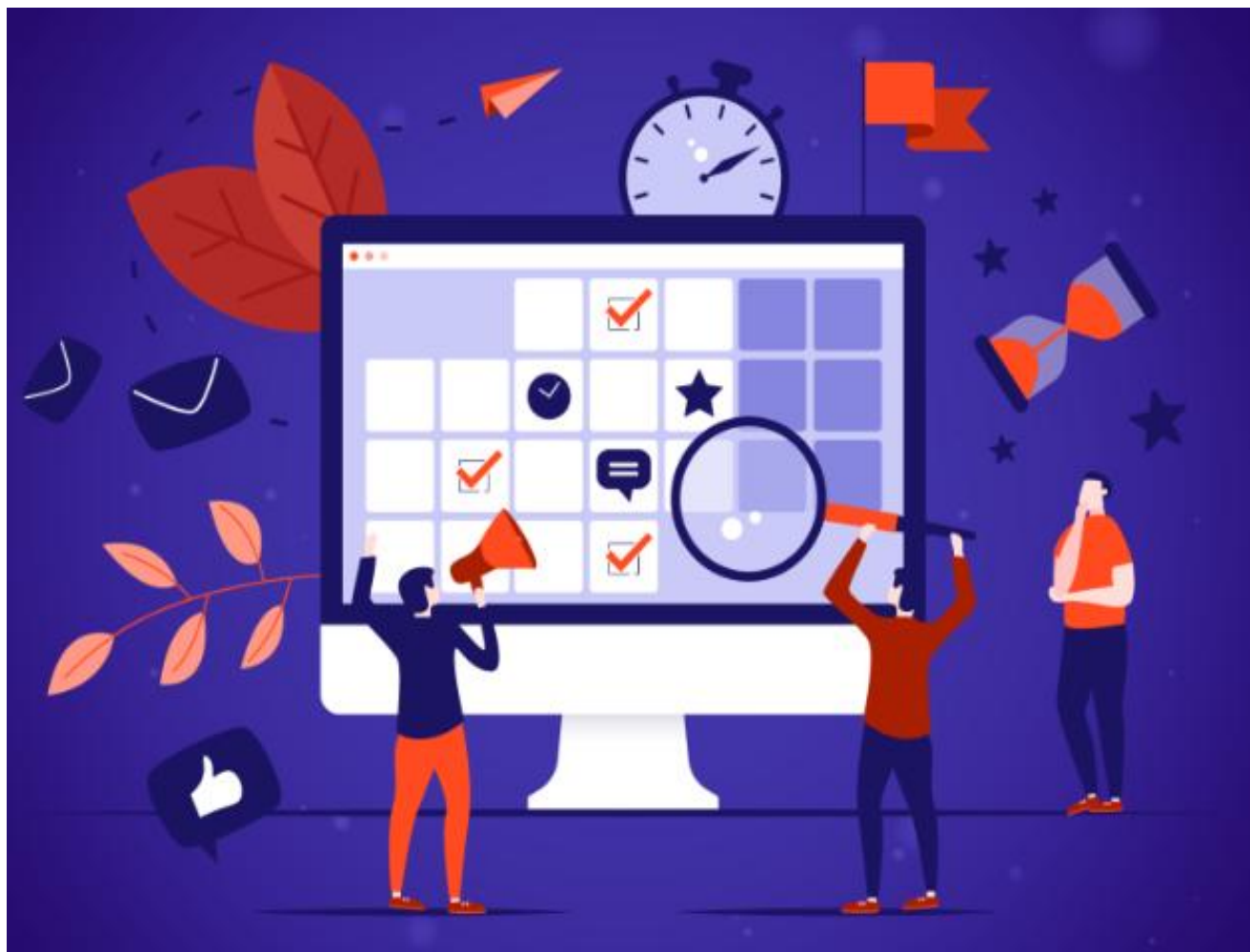
2. Kryteria merytoryczne specyficzne

3. Kryteria trafności merytorycznej

4. Kryteria rozstrzygające

Kryteria merytoryczne techniczne i specyficzne są obligatoryjne, ocena zerojedynkowa

Kryteria trafności merytorycznej i rozstrzygające to kryteria fakultatywne, ocena punktowa
Maksymalnie 100 punktów.
Pozytywna ocena od minimum 51 punktów.



Nabory konkurencyjne

- **Termin naboru: od 8.04.2026 r. do 29.05.2026 r.**
- **Alokacja naboru: 25 335 000,00 zł –6 000 000EUR**
- **Maksymalne dofinansowanie: 6 000 000 PLN**
- **mikroprzedsiębiorstwa i małe przedsiębiorstwa: 75%**
- **średnie przedsiębiorstwa: 65%**
- **Beneficjenci:** mikro, małe i średnie przedsiębiorstwa;
- **Forma wsparcia:** dotacja

Działanie 3.8 GOZ w przedsiębiorstwach

Wnioskodawca musi prowadzić działalność gospodarczą w okresie nie krótszym niż rok, licząc wstecz od dnia przeprowadzenia audytu GOZ.

Typy projektów:

- Projekty mające na celu zminimalizowanie zużycia zasobów, ilości wytwarzanych odpadów produkcyjnych, emisji zanieczyszczeń i strat energii służące osiągnięciu założeń GOZ.
- Projekty polegające na zamykaniu obiegu odpadów organicznych, w tym przetwarzanie/ wykorzystanie odpadów organicznych np. biomasa i bioprodukty.

Działanie 3.8 GOZ w przedsiębiorstwach



ZAKRES WSPARCIA (1/2)

1. Inwestycje poprawiające efektywne gospodarowanie zasobami:

- a) ograniczenie netto ilości zużywanych zasobów do produkcji danej ilości produktu w porównaniu z wcześniej istniejącym procesem produkcji w przedsiębiorstwie wnioskodawcy
- b) zastąpienie pierwotnych surowców lub substratów surowcami lub substratami wtórnymi w przedsiębiorstwie wnioskodawcy (ponownie użytymi lub pochodzącymi z odzysku, w tym z recyklingu).

ZAKRES WSPARCIA (2/2)

2. Inwestycje w zakresie gospodarki odpadami:

- a) inwestycje zapobiegające wytwarzaniu odpadów w przedsiębiorstwie wnioskodawcy;
- b) inwestycje ograniczające wytwarzania odpadów w przedsiębiorstwie wnioskodawcy;
- c) inwestycje w przygotowanie do ponownego użycia odpadów wytwarzanych w przedsiębiorstwie wnioskodawcy;
- d) inwestycje w dekontaminację odpadów wytwarzanych w przedsiębiorstwie wnioskodawcy;
- e) inwestycje w recykling odpadów wytwarzanych w przedsiębiorstwie wnioskodawcy.

Projekt obligatoryjnie musi dotyczyć realizacji co najmniej jednego typu inwestycji, o których mowa w ppkt. 1) i 2)

KATALOG KOSZTÓW KWALIFIKOWALNYCH (1/3)

Prace przygotowawcze

Kwalifikowalne są wyłącznie koszty opracowania Audytu GOZ.

Wartość kosztów kwalifikowalnych nie może przekroczyć **25 000,00 PLN**.

Koszty kwalifikowalne w ramach prac przygotowawczych finansowane są **pomocą de minimis**.

Materiały i roboty budowlane

Materiały i roboty budowlane mogą stanowić koszt kwalifikowalny, pod warunkiem, że:

- są niezbędnym elementem projektu,
- są bezpośrednio związane z celem projektu,
- zostały ujęte w Audycie GOZ stanowiącym załącznik do wniosku o dofinansowanie.

Wartość kosztów kwalifikowalnych materiałów i robót budowlanych **nie może przekroczyć 20% całkowitych bezpośrednich kosztów kwalifikowalnych projektu**.

Nowe środki trwałe

- Kwalifikowalny jest **zakup nowych środków trwałych, leasing finansowy nowych środków trwałych oraz ulepszenia w środkach trwałych**, jeżeli stanowią nakłady inwestycyjne, a środek trwały jest włączany do ewidencji środków trwałych i amortyzowany.
- Nowe środki trwałe oznaczają aktywa, które zostaną nabyte po cenie rynkowej, po dniu złożenia wniosku o dofinansowanie oraz które nie były nigdy wcześniej wykorzystywane w działalności produkcyjnej/usługowej.
- **Niekwalifikowalne są środki transportu.**
- **Koszty dostawy, montażu i uruchomienia zakupionych w ramach projektu środków trwałych stanowią koszty kwalifikowalne projektu.**
- Nowe środki trwałe będą związane z projektem przez co najmniej 3 lata od daty płatności końcowej na rzecz beneficjenta,

Wartości niematerialne i prawne

Prawa majątkowe nadające się do gospodarczego wykorzystania, o przewidywanym okresie ekonomicznej użyteczności dłuższym niż rok (licencje/sublicencje wydane na 12 m-cy, nie spełniają ww. warunku), przeznaczone do używania na potrzeby jednostki, np.: autorskie prawa majątkowe, prawa pokrewne, licencje, koncesje, prawa do wynalazków, patentów, itp.

Usługi zewnętrzne

realizowane wyłącznie **w okresie realizacji projektu.**

W ramach kategorii usługi zewnętrzne kwalifikowalne są:

- **badania i testy (techniczne, fizyczne, chemiczne lub biologiczne) produktów/technologii** tworzonych lub modyfikowanych w związku z transformacją w kierunku GOZ;
- licencje, subskrypcje, itp., które nie spełniają wymogu wartości niematerialnej i prawnej zgodnie z ustawą o rachunkowości, niezbędne do transformacji w kierunku GOZ (np. licencje na okres nie dłuższy niż 12 m-cy);
- usługi i opłaty w zakresie certyfikacji systemu zarządzania środowiskowego (np. ETV, ISO, EMAS, PEF/OEF);

- **Data ogłoszenia:** 29.04.2026
- **Termin naboru:** od 11.05.2026 r. do 12.06.2026 r.
- **Alokacja naboru:** 4 222 500 zł
- **Maksymalne dofinansowanie:** -
- **Beneficjenci:** Instytucje otoczenia biznesu;
- **Forma wsparcia:** dotacja

Działanie 2.5 Usługi dla MŚP

Działanie koncentruje się na wsparciu MŚP z województwa lubelskiego, funkcjonujących na rynku nie dłużej niż 3 lata, poprzez umożliwienie im skorzystania z kompleksowych usług inkubacyjnych świadczonych przez instytucje otoczenia biznesu.

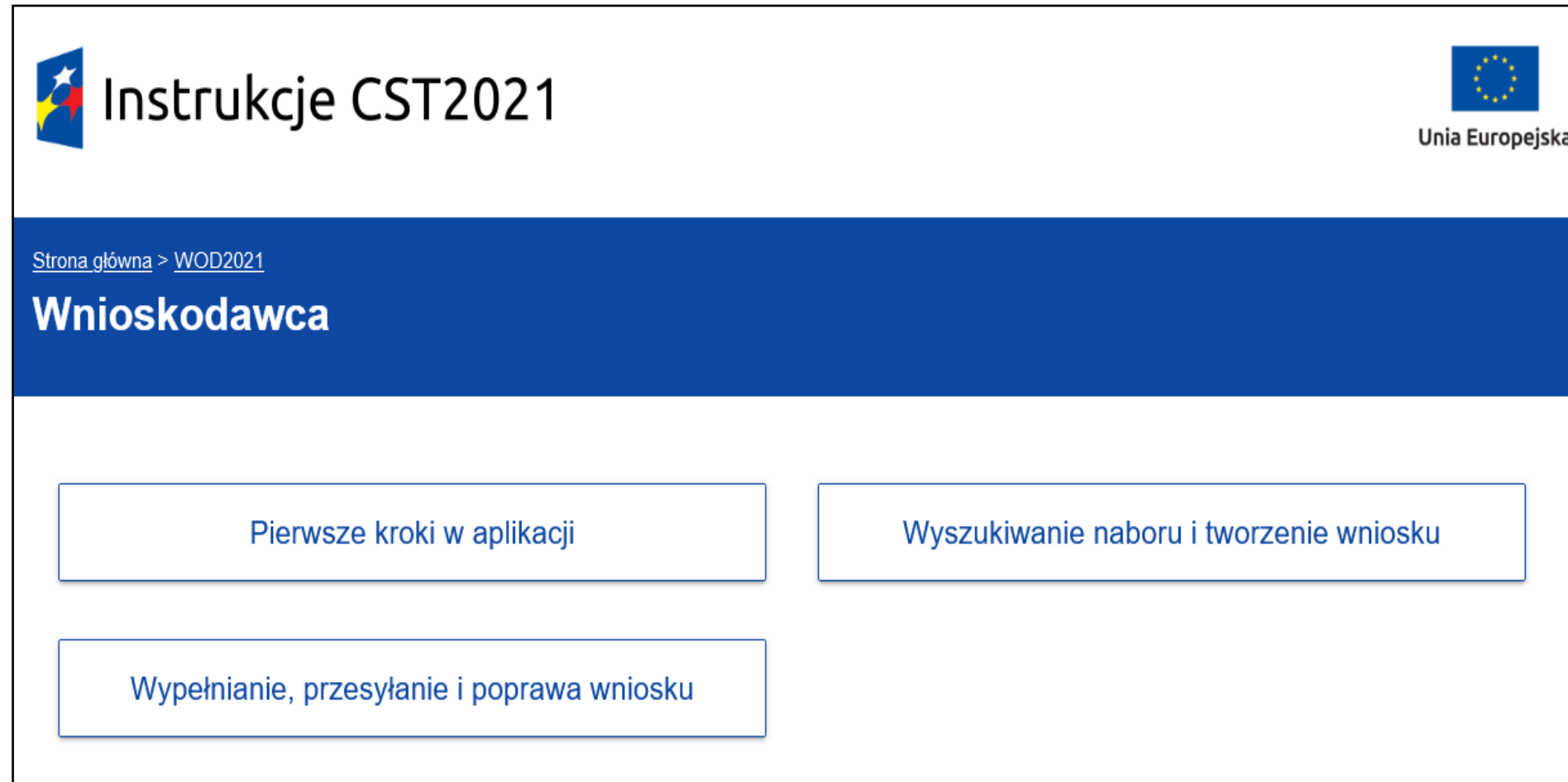
- **Data ogłoszenia: 28.05.2026**
- **Termin naboru: od 11.06.2026 r. do 31.07.2026 r.**
- **Alokacja naboru: 4 222 500 zł**
- **Maksymalne dofinansowanie: -**
- **Beneficjenci: Klastry**
- **Forma wsparcia: dotacja**


Działanie 2.8 Budowa i rozwój powiązań klastrowych


SKŁADANIE WNIOSKÓW O DOFINANSOWANIE

Przygotowanie i złożenie wniosku o dofinansowanie wraz z załącznikami odbywa się w aplikacji **WOD2021** (aplikacja centralnego systemu teleinformatycznego CST202)

<https://wod.cst2021.gov.pl/>



 Instrukcje CST2021


Unia Europejska

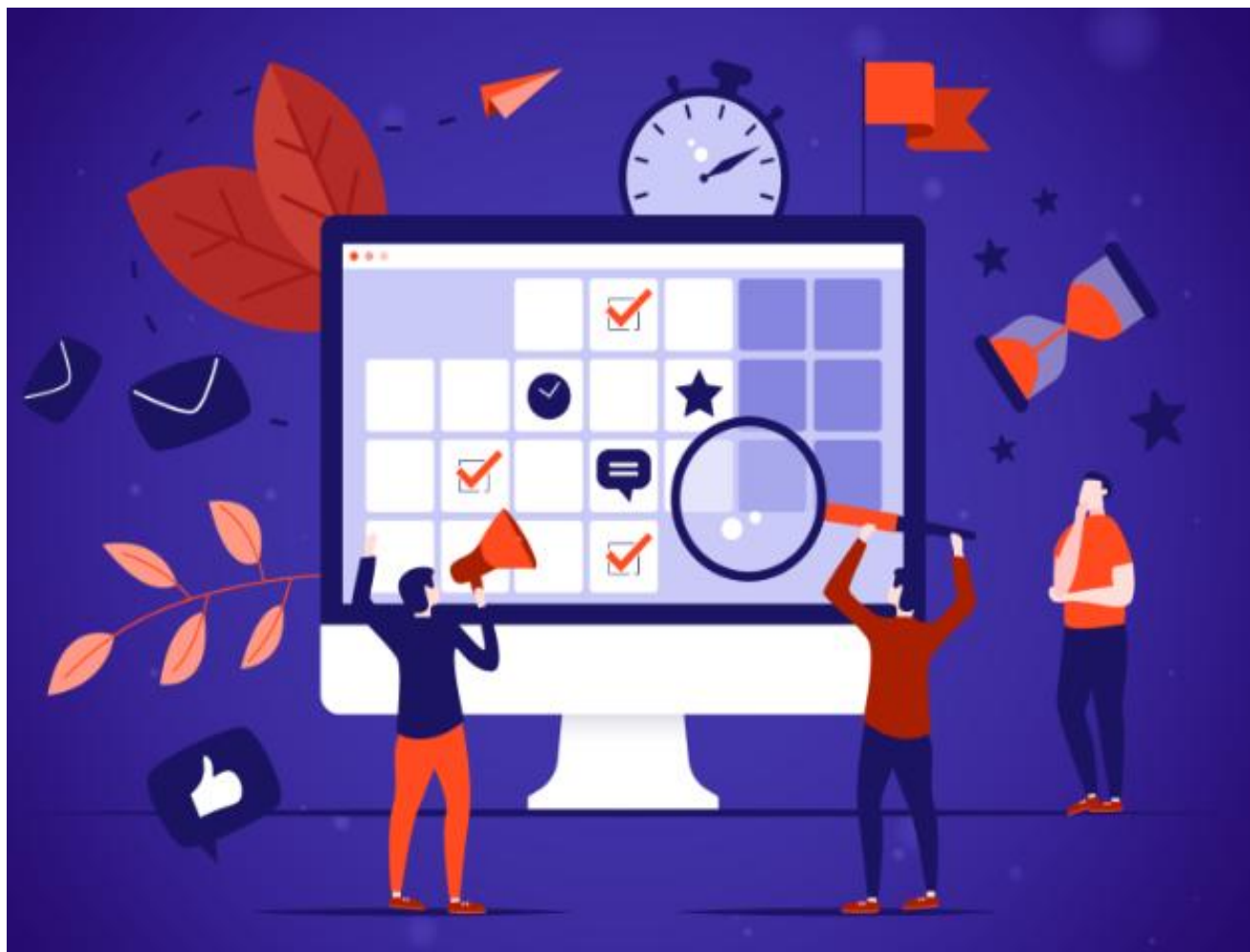
[Strona główna](#) > [WOD2021](#)

Wnioskodawca

Pierwsze kroki w aplikacji

Wyszukiwanie naboru i tworzenie wniosku

Wypełnianie, przesyłanie i poprawa wniosku



Preferencyjne pożyczki unijne

- Kwota pożyczki: **do 2.000.000,00 zł**
- Okres spłaty: **do 10 lat**
- Okres karencji: **do 12 miesięcy**
- Oprocentowanie: **2% na zasadach pomocy de minimis**
- Grupa odbiorców: **mikro, małe i średnie przedsiębiorstwa**
- **Wkład własny: nie jest wymagany**

Pożyczka rozwojowa - podstawowe informacje

Przeznaczenie finansowania

przedsięwzięcia na terenie województwa lubelskiego, **dotyczące inwestycji początkowej związanej z wyposażeniem/ doposażeniem przedsiębiorstwa w celu wprowadzenia na rynek nowych/ udoskonalonych produktów/usług/technologii**, jako dodatkowy element projektów wsparcie zastosowania nowoczesnych technologii IT.

Podmioty udzielające Pożyczek rozwojowych:

- 1. Lubelska Fundacja Rozwoju**, ul. Konrada Wallenroda 4c, Lublin. Tel.81 528 43 01,
info@lfr.lublin.pl, www.pozyczkaunijna.pl
- 2. Biłgorajska Agencja Rozwoju Regionalnego S.A.**, ul. Kościuszki 65, Biłgoraj. Tel.784 346 995, pozyczki@barr.org.pl, www.barr.org.pl
- 3. OIC Poland Fundacja Akademii WSEI**, ul. Gospodarcza 26, Lublin. Tel. 81 710 46 41,
sekretariat@oic.lublin.pl, www.oic.lublin.pl
- 4. Puławskie Centrum Przedsiębiorczości**, ul. Mościckiego 1, Puławy. Tel. 81 470 09 00, fpcp@fpcp.org.pl, www.fpcp.org.pl

- Kwota pożyczki: **do 10.000.000,00 zł**
- Okres spłaty: **do 10 lat**
- Okres karencji: **do 12 miesięcy**
- Oprocentowanie jest stałe w całym okresie finansowania i wynosi:
 - **2,5 %** w skali roku na zasadach pomocy de minimis dla inwestycji dotyczących wykorzystania energii słonecznej oraz biomasy,
 - **3,5 %** w skali roku z pomocą de minimis
 - **Wkład własny: nie jest wymagany**

Pożyczka OZE w gospodarce - podstawowe informacje

- Grupa odbiorców:
 - mikro, małe i średnie przedsiębiorstwa,
 - spółki prawa handlowego w których większość udziałów lub akcji posiadają JST lub ich związki,
 - spółdzielnie energetyczne,
 - porozumienia cywilnoprawne reprezentowane przez klastry energii,
 - obywatelskie społeczności energetyczne działające w zakresie energii odnawialnej.

Podmioty udzielające Pożyczek OZE w gospodarce:

- 1. Fundusz Wschodni Sp. z o.o.**, ul. Sapieżyńska 2/12, Biała Podlaska. Tel. 85 307 01 05,
biuro@funduszwschodni.pl, www.funduszwschodni.pl
- 2. Biłgorajska Agencja Rozwoju Regionalnego S.A.**, ul. Kościuszki 65, Biłgoraj.
Tel.784 346 995, pozyczki@barr.org.pl, www.barr.org.pl
- 3. OIC Poland Fundacja Akademii WSEI**, ul. Gospodarcza 26, Lublin. Tel.: 81 710 46 41,
sekretariat@oic.lublin.pl, www.oic.lublin.pl

- Kwota pożyczki: **do 15.000.000,00 zł**
- Okres spłaty: **do 180 miesięcy**
- Okres karencji: **do 12 miesięcy**
- Oprocentowanie jest stałe w całym okresie finansowania i wynosi:
 - **2%** w skali roku na zasadach pomocy de minimis
 - **1,5%** w skali roku na zasadach pomocy de minimis dla inwestycji na obszarach o największych stężeniach pyłowych.

Pożyczka Efektywne energetycznie przedsiębiorstwa - podstawowe informacje

- Grupa odbiorców:
 - mikro i małe przedsiębiorstwa
 - spółki prawa handlowego w których większość udziałów posiadają JST lub ich związki

Podmioty udzielające Pożyczek efektywne energetycznie przedsiębiorstwa:

- 1. Bank Ochrony Środowiska S.A.,** Centrum Biznesowe BOŚ Bank w Lublinie, ul. Krakowskie Przedmieście 54, 20-002 Lublin. Tel. 22 520 35 00, pozyczkiunijne@bosbank.pl
- 2. Biłgorajska Agencja Rozwoju Regionalnego S.A.,** ul. Kościuszki 65, Biłgoraj. Tel.784 346 995, pozyczki@barr.org.pl
- 3. Lubelska Fundacja Rozwoju,** ul. Konrada Wallenroda 4c, Lublin. Tel.81 528 43 01, info@lfr.lublin.pl

Spotkania organizowane przez LAWP



Szkolenia



Webinary



Dni Otwarte

Fundusze Europejskie

Lubelska Agencja Wspierania Przedsiębiorczości w Lublinie

ul. Wojciechowska 9A, 20-704 Lublin

lawp@lubelskie.pl

tel. 81 46 23 831 /812

funduszeUE.lubelskie.pl

Fundusze Europejskie dla Lubelskiego 2021-2027



Fundusze Europejskie
dla Lubelskiego



Rzeczpospolita
Polska

Dofinansowane przez
Unię Europejską



25  **lubelskie**
Smałuj życie!