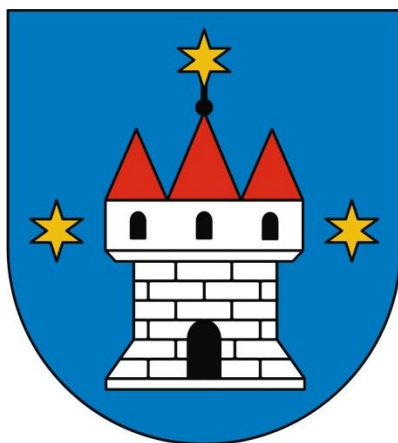


*Aktualizacja Planu Gospodarki Odpadami
dla Gminy i Miasta Raszków na lata 2011-
2014 z perspektywą na lata 2015-2018*

*Urząd Gminy i Miasta Raszków
ul. Rynek 32
63-440 Raszków*



Raszków, 2011

Wykonawca:

Ecomedio Biuro Analiz Środowiskowych

Wolica Pusta 9B

63-040 Nowe Miasto n. Wartą

www.ecomedio.pl

Email: biuro@ecomedio.pl

Tel. +48 791 871 700

Autorzy opracowania:

mgr Iwona Sławek

mgr Ramona Dembska

SPIS TREŚCI

1. WSTĘP	9
1.1. PRZEDMIOT I CEL OPRACOWANIA	9
1.2. PODSTAWA PRAWNA OPRACOWANIA.....	9
1.3. METODYKA OPRACOWANIA PROGRAMU	10
1.4. UWARUNKOWANIA WEWNĘTRZNE	11
2. CHARAKTERYSTYKA GMINY RASZKÓW	12
2.1. POŁOŻENIE ADMINISTRACYJNE.....	12
2.2. UKSZTAŁTOWANIE POWIERZCHNI, GEOMORFOLOGIA I BUDOWA GEOLOGICZNA	13
2.3. WARUNKI GLEBOWE I HYDROGEOLOGICZNE	13
2.4. WARUNKI KLIMATYCZNE	13
2.5. FORMY OCHRONY PRZYRODY.....	14
2.6. SYTUACJA DEMOGRAFICZNA.....	15
2.7. UŻYTKOWANIE GRUNTÓW	16
2.8. GOSPODARKA I ROLNICTWO.....	17
2.9. INFRASTRUKTURA TECHNICZNA.....	19
3. AKTUALNY STAN GOSPODARKI ODPADAMI W GMINIE.....	22
3.1. ODPADY KOMUNALNE – ŹRÓDŁA WYTWARZANIA, SKŁAD MORFOLOGICZNY I WŁAŚCIWOŚCI.....	22
3.2. SYSTEM ZBIERANIA ODPADÓW KOMUNALNYCH	23
3.3. ODBIÓR I TRANSPORT ODPADÓW KOMUNALNYCH	24
3.4. ODZYSK I UNIESKODLIWIANIE ODPADÓW KOMUNALNYCH	26
3.5. ILOŚĆ POWSTAJĄCYCH ODPADÓW KOMUNALNYCH.....	28
3.6. ODPADY NIEBEZPIECZNE.....	30
3.7. POZOSTAŁE ODPADY.....	30
3.8. IDENTYFIKACJA PROBLEMÓW W ZAKRESIE GOSPODARKI ODPADAMI.....	34
4. PROGNOZA ZMIAN W ZAKRESIE GOSPODARKI ODPADAMI KOMUNALNYMI.....	36
4.1. PROGNOZA ZMIAN DEMOGRAFICZNYCH.....	36
4.2. PROGNOZA ILOŚCI WYTWARZANYCH ODPADÓW	36
4.3. PROGNOZA DOTYCZĄCA ILOŚCI ORAZ POZIOMÓW ODZYSKU ODPADÓW.....	38
4.4. PROGNOZA ILOŚCI WYTWARZANYCH ODPADÓW ULEGAJĄCYCH BIODEGRADACJI	38
4.5. POZIOMY ODZYSKU I RECYKLINGU ODPADÓW OPAKOWANIOWYCH.....	39
5. POLITYKA I ZAMIERZENIA W ZAKRESIE GOSPODARKI ODPADAMI	40
5.2. UWARUNKOWANIA WYNIKAJĄCE Z PLANU GOSPODARKI ODPADAMI DLA WOJEWÓDZTWA WIELKOPOLSKIEGO	41
5.3. UWARUNKOWANIA WYNIKAJĄCE Z PLANU GOSPODARKI ODPADAMI DLA POWIATU OSTROWSKIEGO	42
5.4. UWARUNKOWANIA WYNIKAJĄCE Z PROGRAMU OCZYSZCZANIA KRAJU Z AZBESTU NA LATA 2009 – 2032	43
6. PRZYJĘTE CELE W GOSPODARCE ODPADAMI GMINY RASZKÓW	45



7. SYSTEM GOSPODAROWANIA ODPADAMI I ZADANIA STRATEGICZNE NA LATA 2011 – 2018.....	46
7.1. ZAŁOŻENIA OGÓLNE	46
7.2. ORGANIZACJA SYSTEMU GOSPODARKI ODPADAMI	46
7.3. ODPADY KOMUNALNE	47
8. DZIAŁANIA ZMIERZAJĄCE DO POPRAWY SYTUACJI W ZAKRESIE GOSPODARKI ODPADAMI.....	52
8.1. DZIAŁANIA ZMIERZAJĄCE DO ZAPOBIEGANIA POWSTAWANIU ODPADÓW	52
8.2. DZIAŁANIA ZMIERZAJĄCE DO OGRANICZENIA ILOŚCI ODPADÓW KOMUNALNYCH I ICH NEGATYWNEGO ODDZIAŁYWANIA NA ŚRODOWISKO.....	52
8.3. DZIAŁANIA WSPOMAGAJĄCE PRAWIDŁOWE POSTĘPOWANIE Z ODPADAMI KOMUNALNYMI.....	53
9. RODZAJ ZADAŃ I HARMONOGRAM REALIZACJI PRZEDSIĘWZIĘĆ	57
10. SPOSOBY FINANSOWANIA, W TYM INSTRUMENTY FINANSOWE SŁUŻĄCE REALIZACJI ZAMIERZONYCH CELÓW 59	
11. MONITORING REALIZACJI CELÓW I ZADAŃ PRZYJĘTYCH W PLANIE GOSPODARKI ODPADAMI	63
11.1. WSKAŹNIKI REALIZACJI.....	63
12. STRESZCZENIE	64
13. LITERATURA.....	67

SPIS TABEL

TABELA 1. LICZBA MIESZKAŃCÓW W GMINIE I MIEŚCIE RASZKÓW	15
TABELA 2. LICZBA LUDNOŚCI Z PODZIAŁEM NA MIEJSCOWOŚCI	15
TABELA 3. SZCZEGÓŁOWA ANALIZA UŻYTKOWANIA GRUNTÓW GMINIE I MIEŚCIE RASZKÓW	16
TABELA 4. STRUKTURA GOSPODARSTW ROLNYCH NA TERENIE GMINY RASZKÓW	17
TABELA 5. LICZBA PODMIOTÓW PODEJMUJĄCYCH DZIAŁALNOŚĆ GOSPODARCZĄ WEDŁUG BRANŻ W GMINIE RASZKÓW	18
TABELA 6. WYKAZ NAJWIĘKSZYCH ZAKŁADÓW PRZEMYSŁOWYCH NA TERENIE GMINY I MIASTA RASZKÓW	19
TABELA 7. CHARAKTERYSTYKA SIECI WODOCIĄGOWEJ NA TERENIE GMINY RASZKÓW	19
TABELA 8. WYBRANE WŁAŚCIWOŚCI FIZYCZNO – CHEMICZNE ODPADÓW KOMUNALNYCH (WG OBREM, 2005)	23
TABELA 9. SYSTEM ZBIÓRKI ODPADÓW KOMUNALNYCH I OPAKOWANIOWYCH W OPARCIU O POJEMNIKI BĘDĄCE W UŻYTKOWANIU GMINY	25
TABELA 10. CHARAKTERYSTYKA PODMIOTÓW POSIADAJĄCYCH ZEZWOLENIA NA PROWADZENIE DZIAŁALNOŚCI W ZAKRESIE ODBIORU ODPADÓW KOMUNALNYCH OD WŁAŚCICIELI NIERUCHOMOŚCI.....	25
TABELA 11. ILOŚCI I RODZAJE ODPADÓW KOMUNALNYCH PODDANYCH POSZCZEGÓLNYM PROCESOM ODZYSKU NA TERENIE GMINY... ..	26
TABELA 12. ILOŚĆ WYTWORZONYCH ODPADÓW KOMUNALNYCH W LATACH 2009, 2010 NA TERENIE GMINY I MIASTA RASZKÓW ..	28
TABELA 13. ILOŚĆ ZEBRANYCH ODPADÓW OPAKOWANIOWYCH W LATACH 2009, 2010 NA TERENIE GMINY I MIASTA RASZKÓW	31
TABELA 14. ILOŚĆ WYROBÓW AZBESTOWO-CEMENTOWYCH WYSTĘPUJĄCYCH NA TERENIE GMINY I MIASTA RASZKÓW	32
TABELA 15 ILOŚĆ WYROBÓW AZBESTOWYCH NA TERENIE GMINY RASZKÓW	33
TABELA 16. WYKAZ RUR AZBESTOWO-CEMENTOWYCH NA TERENIE GMINY I MIASTA RASZKÓW	33



TABELA 17. PROGNOZA ZMIAN LICZBY MIESZKAŃCÓW GMINY I MIASTA RASZKÓW	36
TABELA 18. PROGNOZOWANA DO WYTWORZENIA MASA ODPADÓW W LATACH 2011-2019 W GMINIE I MIEŚCIE RASZKÓW	38
TABELA 19. HARMONOGRAM REALIZACJI ZADAŃ DLA GMINY I MIASTA RASZKÓW	57
TABELA 20. WSKAŹNIKI MONITORINGU AKTUALIZACJI PLANU GOSPODARKI ODPADAMI DLA GMINY I MIASTA RASZKÓW (DANE ZA ROK 2010)	63

SPIS RYSUNKÓW, RYCIN I FOTOGRAFII

RYS.1. LOKALIZACJA GMINY I MIASTA RASZKÓW NA TLE SĄSIEDNICH GMIN	12
RYC.1. ŹRÓDŁA I RODZAJE ODPADÓW KOMUNALNYCH	22
RYC.2. MODEL SYSTEMU GOSPODAROWANIA ODPADAMI FUNKCJONUJĄCY W GMINIE RASZKÓW	24
RYC.3. ILOŚĆ WYTWORZONYCH ODPADÓW KOMUNALNYCH W ROKU 2010 NA TERENIE GMINY I MIASTA RASZKÓW	29
RYC.4. DROGA OD WYSELEKJONOWANEGO ODPADU DO SUROWCA	54





1. WSTĘP

1.1. Przedmiot i cel opracowania

Przedmiotem opracowania jest „Aktualizacja Planu Gospodarki Odpadami dla Gminy i Miasta Raszków na lata 2011-2014 z perspektywą na lata 2015-2018”.

Głównym celem niniejszego opracowania jest określenie zasad gospodarowania odpadami na terenie Gminy i Miasta Raszków. W dokumencie przedstawiono aktualną sytuację ekologiczną oraz określono priorytetowe działania z zakresu gospodarki odpadami.

1.2. Podstawa prawna opracowania

Ustawa z dnia 27 kwietnia 2001 r. *o odpadach* (Dz. U. z 2010 r. Nr 185, poz. 1243 z zm.) wprowadziła obowiązek przygotowywania planów gospodarki odpadami, które podlegają aktualizacji nie rzadziej, niż co 4 lata. Poprzedni Plan opracowany w 2004 r. przyjęto uchwałą Nr XV/125/2004 Rady Gminy i Miasta Raszków z dnia 30 czerwca 2004 roku w sprawie *uchwalenia Planu Gospodarki Odpadami dla Gminy i Miasta Raszków*.

Zakres niniejszego opracowania zrealizowany został zgodnie z zasadami określonymi w Rozporządzeniu Ministra Środowiska z dnia 9 kwietnia 2003 r. w sprawie *sporządzania planów gospodarki odpadami* (Dz. U. z 2003 r. Nr 66, poz. 620) oraz Rozporządzeniu Ministra Środowiska z dnia 13 marca 2006 r. zmieniające rozporządzenie w sprawie sporządzania planów gospodarki odpadami (Dz. U. z 2006 r. Nr 46, poz. 333)

Ponadto opracowując niniejszy dokument stosowano się do regulacji prawnych dotyczących gospodarki odpadami, których podstawy zostały zawarte w:

- Krajowym planie gospodarki odpadami 2014 (KPGO 2014), uchwalonym przez Radę Ministrów Uchwałą Nr 233 z dnia 29 grudnia 2006 r. (M.P. Nr 90, poz. 946),
- ustawie z dnia 27 kwietnia 2001 r. *o odpadach* (Dz. U. z 2010 r. Nr 185, poz. 1243 z zm.),
- ustawie z dnia 27 kwietnia 2001 r. – *Prawo ochrony środowiska* (Dz. U. z 2008 r. Nr 25, poz. 150 ze zm.),
- ustawie z dnia 11 maja 2001 r. *o opakowaniach i odpadach opakowaniowych* (Dz. U. z 2001 r. Nr 63, poz. 638 ze zm.),
- ustawie z dnia 11 maja 2001 r. *o obowiązkach przedsiębiorców w zakresie gospodarowania niektórymi odpadami oraz o opłacie produktowej i opłacie depozytowej* (Dz. U. z 2007 r. Nr 90, poz. 607 ze zm.),
- ustawie z dnia 20 stycznia 2005 r. *o recyklingu pojazdów wycofanych z eksploatacji* (Dz. U. z 2005 r. Nr 25, poz. 202 ze zm.),
- ustawie z dnia 29 lipca 2005 r. *o zużytych sprzęcie elektrycznym i elektronicznym* (Dz. U. z 2005 r. Nr 180, poz. 1495),
- ustawie z dnia 24 kwietnia 2009 r. *o bateriach i akumulatorach* (Dz. U. z 2009 r. Nr 79, poz. 666),



- ustawie z dnia 13 września 1996 r. o *utrzymaniu czystości i porządku w gminach* (Dz. U. z 2005 r. Nr 236, poz. 2008 ze zm.).

Dnia 1 lipca 2011 r. prezydent RP podpisał nowelizację ustawy o *utrzymaniu czystości i porządku w gminach* (Dz. U. z 2011 r. Nr 152, poz. 897) zakładającą przekazanie kompleksowego zarządzania odpadami gminom, oraz znoszącą obowiązek sporządzania planów gospodarki odpadami na szczeblu gminnym. Ustawa zacznie obowiązywać od stycznia 2012 r.

1.3. Metodyka opracowania Programu

Gminny plan gospodarki odpadami obejmuje obszar całej gminy Raszków i podejmuje zagadnienia związane z gospodarką odpadami komunalnymi, osadami ściekowymi oraz odpadami zawierającymi azbest. Dla potrzeb *Aktualizacji Planu*, zgodnie z założeniami KPGO2014 dokonano podziału odpadów na:

- odpady komunalne,
- odpady niebezpieczne występujące w odpadach komunalnych,
- pozostałe odpady jak: osady ściekowe, odpady opakowaniowe, opony, odpady zawierające azbest, PCB, pojazdy wycofane z eksploatacji, odpady z budowy, itp.

Niniejsza Aktualizacja *Planu gospodarki odpadami* obejmuje:

1. opis aktualnego stanu gospodarki odpadami, zawierający informacje dotyczące:
 - systemu zbierania odpadów,
 - rodzaju, ilości i źródeł pochodzenia odpadów, które mają być poddane procesom odzysku lub unieszkodliwiania,
 - wykazu posiadaczy odpadów prowadzących działalność w zakresie zbierania, odzysku lub unieszkodliwiania odpadów,
 - rozmieszczenia istniejących instalacji do zbierania, odzysku lub unieszkodliwiania odpadów,
 - identyfikacji problemów w zakresie gospodarowania odpadami,
2. prognozowane zmiany w zakresie wytwarzania i gospodarowania odpadami,
3. cele w zakresie gospodarki odpadami z podaniem terminów ich osiągnięcia,
4. zadania, których realizacja zapewni poprawę sytuacji w zakresie gospodarowania odpadami,
5. rodzaj przedsięwzięć i harmonogram ich realizacji,
6. instrumenty finansowe służące realizacji celów w zakresie gospodarki odpadami, zawierające następujące elementy:
7. wskazanie źródeł finansowania planowanych działań,
8. harmonogram planowanych działań,
9. system monitoringu i sposób oceny realizacji celów w zakresie gospodarki odpadami.

Aktualizacja Planu uwzględniła uwagi i propozycje zawarte w „*Sprawozdaniu z realizacji Planu gospodarki odpadami dla Gminy i Miasta Raszków*” (2009 r.).

Stan aktualny gospodarki odpadami na terenie gminy określono na podstawie materiałów i informacji otrzymanych z Urzędu Gminy i Miasta w Raszkowie, Starostwa Powiatowego w Ostrowie



Wielkopolskim, Urzędu Marszałkowskiego Województwa Wielkopolskiego, jak również na podstawie materiałów archiwalnych i innych dostępnych informacji. Dla celów opracowania wykorzystano także wskaźniki pochodzące z badań krajowych w zakresie gospodarki odpadami.

1.4. Uwarunkowania wewnętrzne

Przy opracowaniu niniejszego dokumentu brano pod ustalenia zawarte w:

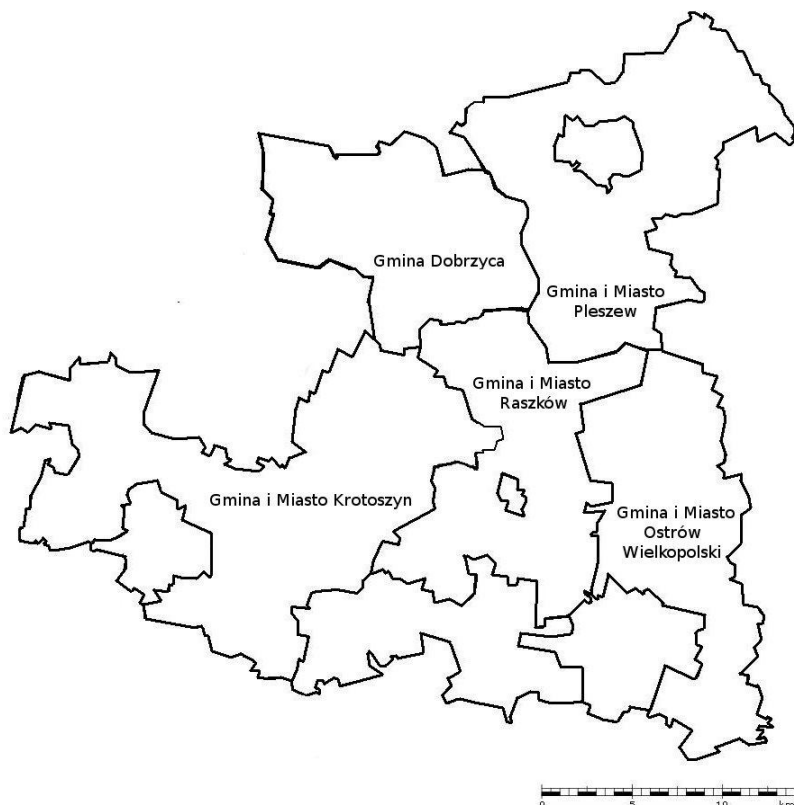
1. *Miejscowym planie zagospodarowania przestrzennego* (Uchwała Nr VIII/64/2003 Rady Gminy i Miasta Raszków z dnia 29 sierpnia 2003 r.),
2. *„Regulaminie utrzymania czystości i porządku na terenie Gminy i Miasta Raszków”* (Uchwała Nr XXIII/182/2005 Rady Gminy i Miasta Raszków z dnia 30 marca 2005 roku),
3. *Programie ochrony środowiska* (2004),
4. *Planie Gospodarki Odpadami* (2004),
5. *„Programie usuwania azbestu oraz wyrobów zawierających azbest na terenie Gminy i Miasta Raszków”* – uchwalony przez Radę Gminy i Miasta Raszków – Uchwała Nr XX/169/2008 z dnia 29 sierpnia 2008 r., w którym to wyznaczono następujące cele:
 - spowodowanie oczyszczenia obszaru gminy z azbestu oraz usunięcie stosowanych od wielu lat wyrobów zawierających azbest,
 - wyeliminowanie negatywnych skutków zdrowotnych u mieszkańców gminy spowodowanych azbestem oraz ustalenie koniecznych do tego uwarunkowań,
 - spowodowanie sukcesywnej likwidacji oddziaływania azbestu na środowisko i doprowadzenie, w określonym horyzoncie czasowym, do spełnienia wymogów ochrony środowiska,
 - stworzenie odpowiednich warunków do wdrożenia przepisów prawnych oraz norm postępowania z wyrobami zawierającymi azbest,
 - pomoc mieszkańcom gminy w realizacji kosztownej wymiany płyt cementowo – azbestowych zgodnie z przepisami prawa.

2. CHARAKTERYSTYKA GMINY RASZKÓW

2.1. Położenie administracyjne

Gmina i Miasto Raszków położona jest w południowej części województwa wielkopolskiego. Pod względem administracyjnym należy do powiatu ostrowskiego i graniczy z gminami (Rys. 1):

- od północy z gminą Dobrzyca oraz miastem i gminą Pleszew (w powiecie pleszewskim),
- od południa i od wschodu z gminą i miastem Ostrów Wielkopolski (w powiecie ostrowskim),
- od zachodu z gminą Krotoszyn (w powiecie krotoszyńskim).



Rys.1. Lokalizacja Gminy i Miasta Raszków na tle sąsiednich gmin

źródło: Opracowanie własne

Raszków to gmina miejsko-wiejska o charakterze typowo rolniczym. Obszar wiejski gminy zajmuje powierzchnię 134,46 km², obszar miejski – miasto Raszków – 1,77 km².

Obszar gminy podzielony jest na następujące sołectwa: Bieganin, Bugaj, Drogosław, Głogowa, Grudzielec, Grudzielec Nowy, Janków Zalesny, Jaskółki, Jelitów, Józefów, Koryta, Korytnica, Ligota, Moszczanka, Niemojewiec, Pogrzebów, Przybysławice, Radłów, Rąbczyn, Skrzebowa, Sulisław, Szczurawice, Walentyńów. Przez jej terytorium przebiega sieć połączeń drogowych, łączących gminę i jej administracyjne centrum z Ostrowem Wielkopolskim, Krotoszynem, Pleszewem, Dobrzycą i Odolanowem.

2.2. Ukształtowanie powierzchni, geomorfologia i budowa geologiczna

Obszar gminy Raszków posiada mało urozmaiconą morfologię terenu, a współczesna rzeźba została ukształtowana w trakcie transgresji i recesji lądolodu zlodowacenia środkowopolskiego (stadiał Warty), oraz w wyniku denudacji peryglacialnej. Najniżej położony punkt na terenie gminy posiada wysokość 135 m n.p.m., a najwyższy – 165 m n.p.m.

Omawiany teren położony jest w obrębie jednostki geologicznej zwanej monokliną przedsudecką, którą budują skały permsko-mezozoiczne, leżące niezgodnie na sfałdowanym podłożu paleozoicznym. Najstarsze skały permskie reprezentowane są przez zlepieńce, piaskowce i łupki czerwonego spągowca. Strop mezozoiku budują dolnojurajskie piaskowce i piaski oraz środkowojurajskie piaski, piaskowce i łyły z syderytami. Strop trzeciorzędu budują łyły plioceńskie, które zalegają na głębokości 100–150 m n.p.m.

Na terenie gminy brak jest kopaliny o ważniejszym znaczeniu gospodarczym. Występują tu jedynie złoża piasków, glin i łyłów. W miejscowości Moszczanka zlokalizowane jest złożo kopaliny popolitej – łyłów, nieczynne od 1996 roku i poddane rekultywacji w kierunku rolniczym.

2.3. Warunki glebowe i hydrogeologiczne

Pokrywę glebową na terenie gminy tworzą przede wszystkim gleby bielcowe piaszczyste i słabo łyłaste oraz gleby pływne na podłożu glin zwałowych, a także gleby gliniaste oraz pylaste.

Grunty orne występujące na obszarze gminy Raszków zaklasyfikowane zostały w większości do średnich i niższych klas bonitacyjnych. Znaczny procent tj. 43,81% stanowią ziemie IV klas bonitacyjnych (31,90% klasa IVa i 11,91% klasa IVb), gleby klasy III zajmują 23,76% (odpowiednio klasa IIIa – 5,63%, klasa IIIb – 18,13%), klasa V – 21,92% powierzchni gruntów ornych, klasa VI – 10,45%, a VI RZ – 0,06%. Ziemie I i II klasy nie występują. Przeważają gleby kompleksu pszennego dobrego – 15% gruntów ornych.

Według Atlasu hydrogeologicznego Polski 1995 r. teren gminy Raszków znajduje się w obrębie makroregionu zachodniego - Niż Polski – w Regionie Wielkopolskim (XIII), w Podregionie Poznańskim (XIII 1). Poziomy wodonośny znajdują się na głębokości od kilku do 60 m i zależą od ukształtowania terenu. Wody podziemne pierwszego poziomu wodonośnego i występują do głębokości 5 m p.p.t. i charakteryzują się zwierciadłem swobodnym.

Zbiorniki wód podziemnych o znaczeniu użytkowym zalegają w utworach czwartorzędowych i trzeciorzędowych. Źródłem zaopatrzenia gminy w wodę jest głównie poziom wodonośny czwartorzędowy oraz w niewielkim stopniu poziom trzeciorzędowy.

2.4. Warunki klimatyczne

Warunki klimatyczne na terenie gminy należą do umiarkowanych i są uwarunkowane głównie wpływami mas powietrza polarno-morskiego oraz polarno-kontynentalnego. Według regionalizacji klimatycznej Romera (1949 r.) teren ten położony jest w obrębie regionu: Kraina Wielkich Dolin.



Według Wosia (1994 r.) znajduje się na pograniczu Regionu Środkowowielkopolskiego i Południowowielkopolskiego. Natomiast według podziału Gumińskiego (1948 r.) opisywany obszar należy do dzielnicy rolniczo-klimatycznej łódzkiej.

Krainy te charakteryzują się dużym podobieństwem klimatycznym. Amplitudy temperatury na terenie gminy są mniejsze niż przeciętne w Polsce, wiosny i lata są wczesne i ciepłe, zimy łagodne z nietrwałą pokrywą śnieżną, zalegającą od 40 do 60 dni. Opisywany obszar charakteryzuje się obecnością 105–118 dni przymrozkowych, 30–50 dni mroźnych oraz 2–3 dni bardzo mroźnych. Charakterystyczna dla tego terenu jest także dość duża liczba dni ciepłych z pogodą pochmurną bez opadu, która wynosi około 60 dni. Dni słonecznych rejestruje się średnio około 40, natomiast pochmurnych około 205.

Najcieplejszym miesiącem jest lipiec ze średnią temperaturą 18,2°C, najchłodniejszym styczeń - 2,2°C. Ujemne temperatury występują od grudnia do marca. Średnie roczne temperatury wynoszą od 7,5–8°C. Okres wegetacyjny trwa 210–218 dni.

Najwyższe opady w ciągu roku, odnotowywane są w miesiącach letnich, a najniższe w miesiącach zimowych, od stycznia do marca. W okresie wegetacyjnym (od kwietnia do września) średnie opady wynoszą 333 mm. Średnia roczna wilgotność powietrza przekracza 80%. Przeważają wiatry z kierunków zachodnich.

2.5. Formy ochrony przyrody

Na terenie gminy Raszków znajdują się następujące formy ochrony przyrody i krajobrazu:

- *Obszar Chronionego Krajobrazu „Dąbrowy Krotoszyńskie Baszków-Rochy”*,

Ustanowiony Rozporządzeniem Wojewody Kaliskiego z dnia 22 stycznia 1993 r. (Dz. Urz. Województwa Kaliskiego Nr 2/93). Zajmuje powierzchnię 55800 ha i obejmuje swoim zasięgiem następujące gminy: Zduny, Krotoszyn, Rozdrażew, Dobrzyca, Pleszew, Raszków, Ostrów Wlkp. i Odolanów. W gminie Raszków powierzchnia *OChK „Dąbrowy Krotoszyńskie”* wynosi 9800 ha.

- jeden pomnik przyrody ożywionej (sosna czarna w Przybysławicach),
- obszary NATURA 2000:
 - specjalny obszar siedlisk (roślin i zwierząt) *PLH 300002 Dąbrowy Krotoszyńskie*,
 - obszar specjalnej ochrony ptaków *PLB 300007 Dąbrowy Krotoszyńskie*.

Obszar *Dąbrowy Krotoszyńskie PLH 300002* ustanowiony ze względu na ochronę siedlisk to jeden z największych i najbardziej znanych w Europie zwartych kompleksów lasów dębowych. Obszar cechuje się dużym bogactwem florystycznym (ponad 850 taksonów) oraz występowaniem licznych roślin zagrożonych i ginących w skali kraju i regionu (ponad 80).

Na obszarze *PLB 300007 Dąbrowy Krotoszyńskie* występuje 11 gatunków ptaków z Załącznika I Dyrektywy Ptasiej, 1 gatunek wymieniony w Polskiej czerwonej księdze zwierząt. Jest to bardzo ważna ostoja dzięcioła średniego osiągającego tu liczebność ponad 300 par (ponad 2% populacji krajowej).

2.6. Sytuacja demograficzna

Liczba ludności w Gminie i Mieście Raszków na koniec 2010 roku wynosiła ogółem 11785 osób, w tym 17,87% ludności mieszkało w mieście, pozostałe 82,13% na obszarze wiejskim. Największymi miejscowościami są: Raszków z liczbą mieszkańców na koniec lipca 2011 roku – 2106 osób oraz Radłów – 1362 osób. Najmniejszymi miejscowościami są natomiast: Józefów z liczbą mieszkańców – 79 osoby oraz Drogosław – 93 osoby. Poniższe tabele przedstawiają strukturę demograficzną ludności (tabele 1. i 2.). Analizując dane zawarte w tabelach stwierdza się niewielki wzrost liczby ludności w przeciągu ostatnich trzech lat.

Tabela 1. Liczba mieszkańców w Gminie i Mieście Raszków

Liczba mieszkańców gminy z podziałem na:	2009		2010		Lipiec 2011	
	Ogółem	Stali mieszkańcy	Ogółem	Stali mieszkańcy	Ogółem	Stali mieszkańcy
obszar miejski	2 111	2 089	2 107	2 090	2 107	2 084
obszar wiejski	9 651	9 557	9 678	9 607	9 686	9 615
Ogółem	11 762	11 646	11 785	11 697	11 790	11 699

źródło: Urząd Gminy i Miasta Raszków, lipiec 2011

Tabela 2. Liczba ludności z podziałem na miejscowości

Miejscowość	Liczba mieszkańców (lipiec 2011)		
	Stali	Czasowi	Ogółem
Raszków	2084	22	2106
Bieganin	417	2	419
Bugaj	135	0	135
Drogosław	93	0	93
Głogowa	358	2	360
Grudzielec	546	3	549
Grudzielec Nowy	263	3	266
Janków Zalesny	499	0	499
Jaskółki	497	7	504
Jelitów	135	1	136
Józefów	78	1	79
Koryta	353	9	362
Korytnica	633	1	634
Ligota	901	2	903
Moszczanka	563	8	571
Niemojewiec	108	0	108
Pogrzebów	328	3	331
Przybysławice	812	6	818
Radłów	1350	12	1362
Rąbczyn	426	7	433
Skrzebowa	257	3	260

Miejscowość	Liczba mieszkańców (lipiec 2011)		
	Stali	Czasowi	Ogółem
Sulisław	253	0	253
Szczurawice	384	1	385
Walentynów	226	1	227
Ogółem	11699	94	11793

źródło: Urząd Gminy i Miasta Raszków, lipiec 2011

2.7. Użytkowanie gruntów

Gmina Raszków ma charakter typowo rolniczy. Użytki rolne stanowią dominującą formę użytkowania terenu zajmując ponad 88% areалу gminy. Na obszarze miasta użytki rolne zajmują powierzchnię 149,19 ha, a na obszarze wiejskim – 11506,69 ha.

Tereny leśne (lasy, grunty leśne i grunty zadrzewione) zajmują niewielką, północną część gminy, a małe skupiska zlokalizowane są także w części południowo-wschodniej i wschodniej – łącznie ok. 6,74% powierzchni gminy. Obszar tej jednostki graniczy na zachodzie, południu i wschodzie ze zwartymi kompleksami leśnymi znajdującymi się na terenie gmin sąsiednich.

Pozostałe grunty zajmują następujące powierzchnie:

- grunty pod wodami (stojącymi, płynącymi) – 0,66% powierzchni wszystkich wód,
- użytki kopalne 0,03%, zlokalizowane w centralnej części gminy, na wschód od miejscowości Raszków (Moszczanka),
- tereny komunikacyjne 3,11%, równomiernie rozmieszczone na terenie całej jednostki,
- tereny zabudowane 0,85%, o charakterze rozproszonym, skoncentrowanym wzdłuż szlaków komunikacyjnych,
- pozostałe grunty wraz z nieużytkami – 0,51%.

Uproszczoną strukturę użytkowania gruntów na terenie gminy Raszków, na podstawie danych pochodzących z Urzędu Gminy i Miasta przedstawiono w tabeli 3.

Tabela 3. Szczegółowa analiza użytkowania gruntów Gminie i Mieście Raszków

Rodzaj użytkowania	Obszar wiejski	Obszar miejski	Powierzchnia ogółem [ha]	Procent powierzchni
Ogólna powierzchnia	13048,95	187,05	13235,99	100,00
Grunty orne	10497,91	138,75	10636,66	80,36
Łąki	742,59	7,47	750,06	5,67
Pastwiska	266,19	2,97	269,15	2,03
Ogółem użytki rolne	11506,69	149,19	11655,88	88,06
Lasy i grunty leśne	882,74	0,71	883,44	6,67
Grunty zadrzewione	9,58	0	9,58	0,07
Ogółem grunty pod lasami	892,32	0,71	893,02	6,75
Wody stojące	8,59	0	8,59	0,06
Wody płynące	0,48	0	0,48	0,004

Rodzaj użytkowania	Obszar wiejski	Obszar miejski	Powierzchnia ogółem [ha]	Procent powierzchni
Rowy	78,81	0,60	79,42	0,60
Ogółem grunty pod wodami	87,89	0,60	88,49	0,67
Użytki kopalne	5,21	0	5,21	0,04
Drogi	386,42	17,67	404,10	3,05
Koleje i inne	8,31	0	8,31	0,06
Ogółem tereny komunikacyjne	394,73	17,67	412,41	3,12
Grunty zabudowane	73,70	8,61	82,31	0,62
Grunty niezabudowane	16,36	6,10	22,46	0,17
Tereny zielone	6,42	1,72	8,14	0,06
Ogółem tereny osiedlowe	96,49	16,43	112,91	0,85
Tereny różne	1,08	0,57	1,65	0,01
Nieużytki	64,54	1,88	66,41	0,50

źródło: Urząd Gminy i Miasta Raszków, 2010

2.8. Gospodarka i rolnictwo

Użytki rolne w gminie Raszków zajmują ponad 88% powierzchni. Struktura rolnictwa opiera się na uprawach zbóż, roślin przemysłowych i warzyw, a także na hodowli zwierząt.

W 2011 r. na terenie gminy najwięcej było gospodarstw małych poniżej 2 ha – 348, oraz między 2-5ha – 321 gospodarstw. Szczegółowe zestawienia przedstawiono w tabeli poniżej.

Tabela 4. Struktura gospodarstw rolnych na terenie gminy Raszków

Powierzchnia gospodarstwa	2009	2010	2011
1-2 ha	351	342	348
2-5 ha	324	323	321
5-7 ha	129	128	131
7-10 ha	182	178	173
10–15 ha	195	191	191
15 ha i więcej	171	174	177
Razem	1352	1336	1341

źródło: Urząd Gminy i Miasta Raszków, 2011

Zgodnie z danymi Urzędu Gminy i Miasta na tym terenie funkcjonuje ogółem 710 podmiotów gospodarczych. Najwięcej podmiotów działa w branży usługowej, podział firm ze względu na sektor działania przedstawia tabela 4.

Najwięcej firm funkcjonuje w Raszkowie (180), Radłowie (115) oraz Przybysławicach i Moszczance (odpowiednio 60 i 40). W Drogosławiu, Głogowej, Grudzielcu, Jankowie Zaleśnym, Jaskółkach, Korytach, Korytnicy, Ligocie, Szczurawicach i Rąbczynie zarejestrowanych jest po 20 firm. Mniej niż 5 firm funkcjonuje w miejscowościach: Bugaj, Daniszyn, Józefów, Przygodzice.

Tabela 5. Liczba podmiotów podejmujących działalność gospodarczą według branż w gminie Raszków

Lp.	Sektor PKD 2007	Liczba podmiotów gospodarczych sektor prywatny	
		2009	2010
1	Rolnictwo, leśnictwo, łowiectwo, rybactwo	74	76
2	Przetwórstwo przemysłowe	139	147
3	Dostawa wody, gospodarowanie ciekami i odpadami oraz działalność związana z rekultywacją	2	2
4	Budownictwo	135	138
5	Handel hurtowy i detaliczny	296	311
6	Transport i gospodarka magazynowa	50	51
7	Działalność związana z zakwaterowaniem i usługami gastronomicznymi	9	8
8	Informacja i komunikacja	4	5
9	Działalność finansowa i ubezpieczeniowa	20	20
10	Działalność związana z obsługą rynku nieruchomości	5	4
11	Działalność profesjonalna, naukowa i techniczna	38	40
12	Działalność w zakresie usług administrowania i działalność wspierająca	15	16
13	Administracja publiczna i obrona narodowa	20	20
14	Edukacja	21	22
15	Opieka zdrowotna i pomoc społeczna	15	22
16	Działalność związana z kulturą, rozrywką i rekreacją	29	29
17	Pozostała działalność usługowa	47	55
Razem		919	966

źródło: Bank Danych Lokalnych, www.stat.gov.pl, 2009, 2010

W sektorze handlu i usług dominują małe i średnie przedsiębiorstwa. W przeciwieństwie do przedsiębiorstw dużych nastawionych na produkcję wieloseryjną i masową, łatwiej dostosowują się do zmieniających się postaw konsumpcyjnych. Stanowią ważne ogniwo w lokalnej gospodarce, są w stanie szybko reagować na zmiany popytu, a w razie jego zwiększenia wypełnić braki na rynku.

Do najważniejszych zakładów produkcyjno-usługowych na terenie gminy zatrudniających miejscową ludność zaliczono 9 zakładów (tabela 6.).

Tabela 6. Wykaz największych zakładów przemysłowych na terenie Gminy i Miasta Raszków

Lp.	Nazwa firmy	Rodzaj / gałąź przemysłu
1.	IZAWIT ZPW Jadwiga Idziorek	produkcja części i akcesoriów do pojazdów mechanicznych
2.	METPOL PWUM Sylwia Nawrocka	produkcja, obróbka mechaniczna elementów metalowych
3.	Kępas Marian PPUH "ELMAR"	produkcja wyrobów tartacznych
4.	PPHU AJUST Jan Orzechowski	produkcja urządzeń silnikowych
5.	ATLAS Sp. z o.o.	wyroby betonowe i metalowe, obudowy instalacji technologicznych
6.	AZYMYT Sp. z o.o.	drogi - oznakowanie, sygnalizacja
7.	TARTAK A.LIS i SYNOWIE	produkcja mozaiki parkietowej
8.	Zakład Betoniarski Henryk Uciechowski	produkcja prefabrykatów betonowych
9.	Weko Polska	branża spożywcza

źródło: Urząd Gminy i Miasta Raszków, 2011

2.9. Infrastruktura techniczna

2.9.1. Zaopatrzenie w wodę

Wody podziemne na omawianym obszarze eksploatowane są z czwartorzędowego Głównego Zbiornika Wód Podziemnych nr 310 – Dolina kopalna rzeki Ołobok, obejmującego południowo-wschodnią część gminy.

Na terenie gminy Raszków zlokalizowanych jest pięć ujęć wody podziemnej:

- Miasto Raszków – działki nr 161/2 i 162,
- Moszczanka – działka nr 138/2,
- Skrzebowa – działka nr 322/1,
- Grudzielec – działka nr 222/4,
- Grudzielec – działka nr 179/1.

Według danych Urzędu Gminy i Miasta Raszków długość sieci wodociągowej w 2010 r. wynosiła 138,6 km. Z wodociągów korzystało 10200 mieszkańców gminy (tabela 7.). Sieć wodociągowa jest wykonana głównie z rur PVC, jednak istnieją odcinki z rur cementowo-azbestowych, o łącznej długości 15,2 km.

Według danych przekazanych przez Urząd Gminy i Miasta Raszków zużycie wody na mieszkańca Gminy w roku 2010 r. wynosiło 448,4 dam³/rok.

Tabela 7. Charakterystyka sieci wodociągowej na terenie gminy Raszków

Parametr	Jednostka	**2005	2006	2007	2008	2009	*2010
Długość czynnej sieci rozdzielczej	km	140,8	143,2	145,3	145,1	135,8	138,6
Połączenia prowadzące do budynków mieszkalnych i zbiorowego zamieszkania	szt.	2365	2320	2347	2353	2263	2258
Ludność korzystająca z sieci wodociągowej	osoba	10522	10551	10635	10677	10779	10200

źródło: *2005-2009 -Bank Danych Lokalnych,** dane z Urzędu Gminy i Miasta Raszków, 2010



2.9.2. *Odprowadzanie i oczyszczanie ścieków*

W gminie Raszków na koniec roku 2010 długość sieci kanalizacyjnej bez przyłączy wynosiła 41,174 km i zwiększyła się o ponad 4 km w stosunku do roku 2005. Jednocześnie wzrosła liczba ludności korzystająca z sieci, w 2009 roku – 4018 osób (w roku 2005 z kanalizacji korzystało 3406 osób). Sieć kanalizacyjna funkcjonuje w miejscowościach: Radłów, Jaskółki, Przybysławice, Pogrzybów, Raszków, częściowo Rąbczyn oraz Jelitów.

Ścieki z terenu gminy trafiają do mechaniczno-biologiczno-chemicznej oczyszczalni ścieków zlokalizowanej w miejscowości Rąbczyn. Obiekt administrowany jest przez „WODKAN S.A.” z Ostrowa Wielkopolskiego. Oczyszczone ścieki odprowadzane są rowem melioracyjnym do rzeki Ołobok. Zgodnie z danymi przekazanymi przez Urząd Gminy i Miasta w 2010 roku na terenie Gminy i Miasta Raszków wytworzono 100 dam³ ścieków.

Liczba mieszkańców korzystających z oczyszczalni ścieków z każdym rokiem wzrasta, co świadczy o zmniejszającej się liczbie osób stosujących indywidualne rozwiązania w systemie gromadzenia ścieków komunalnych (zbiorniki bezodpływowe). System kanalizacyjny w indywidualnych gospodarstwach funkcjonuje także w oparciu o przydomowe oczyszczalnie ścieków, które na terenie gminy występują w ilości 74 sztuk.

2.9.3. *Zaopatrzenie w gaz*

Sieć gazowa w gminie jest bardzo słabo rozwinięta, a możliwość podłączenia posiada niewielu mieszkańców. Zgodnie z danymi GUS w roku 2009 podłączonych do sieci gazowej było 126 budynków mieszkalnych wraz z budynkami użyteczności publicznej. W stosunku do roku 2008 długość sieci gazowej zwiększyła się o ponad 9 km. Sieć na terenie gminy administrowana jest przez Wielkopolską Spółkę Gazowniczą Sp. z o. o.

2.9.4. *Gospodarka cieplna*

Na terenie Gminy i Miasta Raszków nie funkcjonuje scentralizowany system zaopatrzenia w ciepło, brak też ciepłowni komunalnej. Mieszkańcy korzystają ze źródeł indywidualnych. Istnieje tendencja do wykorzystywania węgla, gazu lub oleju opałowego w celach grzewczych. W części mieszkań wykorzystywana jest energia elektryczna. Istotnym problemem jest opalanie domostw materiałem o niskich wartościach cieplnych i wysokim stopniu zanieczyszczenia (odpady komunalne).

2.9.5. *Transport i komunikacja*

Sieć komunikacyjną gminy Raszków stanowią drogi powiatowe oraz gminne, nie przebiegają tędy ciągi komunikacyjne o znaczeniu wojewódzkim, czy krajowym. Do dróg charakteryzujących się znaczącym średniodobowym ruchem pojazdów na tym obszarze można zaliczyć drogi powiatowe, które zgodnie z ustawą z dnia 25 marca 1985 r. o drogach publicznych art. 6a (Dz. U. z 2007 r. Nr 19, poz. 115 ze zm.) stanowią połączenia miast będących siedzibami powiatów z siedzibami gmin i siedzib gmin między sobą lub mające szczególne znaczenie dla powiatu, a także zapewniają spójność

dróg powiatowych. Najmniejszym źródłem hałasu są drogi o znaczeniu lokalnym, wykorzystywane przez ruch miejscowy i rolniczy o małym natężeniu ruchu.

Całkowita długość dróg gminnych wynosi 221,3 km, z czego 102,2 km stanowią drogi o nawierzchni gruntowej, a 66,758 km to drogi asfaltowe. Przez wschodnią część gminy przebiega sieć kolejowa łącząca Katowice, Ostrów Wielkopolski oraz Poznań.

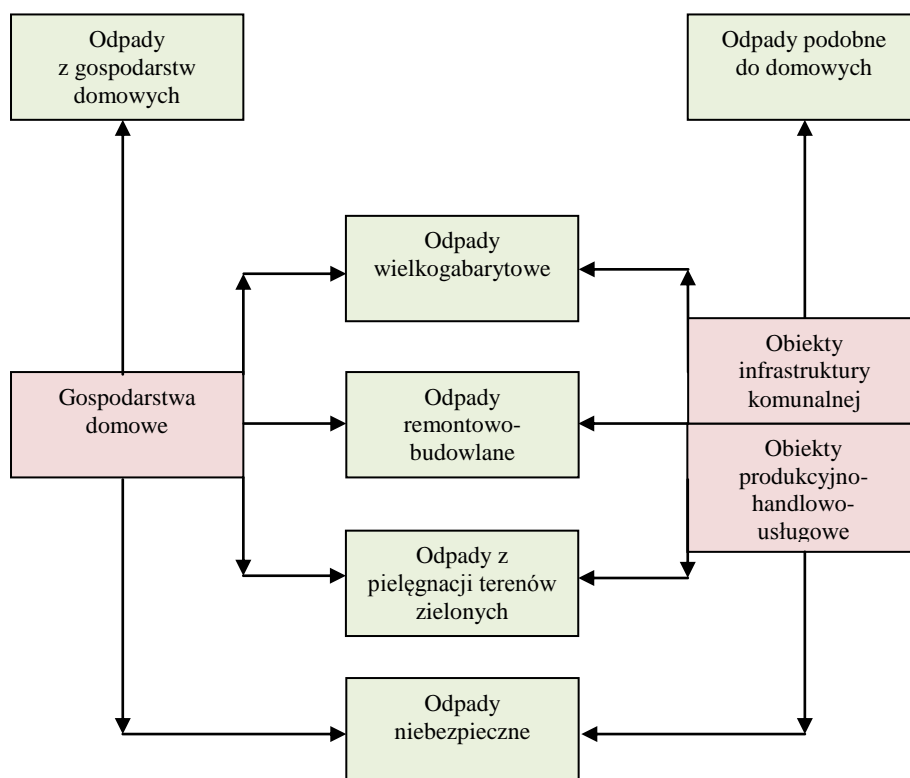


3. AKTUALNY STAN GOSPODARKI ODPADAMI W GMINIE

3.1. Odpady komunalne – źródła wytwarzania, skład morfologiczny i właściwości

Zgodnie z ustawą *o odpadach* z dnia 27 kwietnia 2001 roku (Dz. U. z 2010 r. Nr 185, poz. 1243), odpady komunalne definiuje się jako: „*odpady powstające w gospodarstwach domowych, a także odpady niezawierające odpadów niebezpiecznych pochodzące od innych wytwórców odpadów, które ze względu na swój charakter lub skład są podobne do odpadów powstających w gospodarstwach domowych*”.

Na terenie Gminy i Miasta Raszków głównymi źródłami wytwarzania odpadów komunalnych są: gospodarstwa domowe, obiekty infrastruktury komunalnej (m.in. tereny zielone - ogrody i parki, cmentarze, ulice i place) oraz obiekty produkcyjno-handlowo-usługowe (m.in. zakłady rzemieślnicze, zakłady produkcyjne w części „socjalnej”, placówki kulturalno - oświatowe, obiekty administracji publicznej, a także inne instytucje, posiadające część socjalno – biurową). Rodzaje odpadów oraz źródła ich powstawania przedstawiono na Ryc. poniżej.



Ryc.1. Źródła i rodzaje odpadów komunalnych

źródło: Przywarska Kotowski, 2006

Ilość odpadów komunalnych oraz ich skład morfologiczny zależą w dużej mierze od miejsca ich powstawania, a także od stopnia zamożności społeczności lokalnej. Na terenie omawianej gminy nie były do tej pory prowadzone kompleksowe badania morfologii oraz właściwości odpadów komunalnych. W związku z powyższym, przyjęto, że dla powstających na terenie gminy Raszków

odpadów charakterystyczne są ilościowo – jakościowe wskaźniki, specyficzne dla małych miast oraz obszarów wiejskich w Polsce. Zamieszczone w poniższej tabeli wartości są wynikiem badań przeprowadzonych przez *Ośrodek Badawczo – Rozwojowy Ekologii Miast*.

Tabela 8. Wybrane właściwości fizyczno – chemiczne odpadów komunalnych (wg OBREM, 2005)

Wskaźnik	Jednostka	Miasta: małe i średnie (10-50 tys. mieszkańców)	Tereny wiejskie
Substancja organiczna	[% s.m.]	11,5-35,0	6,0-28,0
Węgiel organiczny	[% s.m.]	6,0-18,0	4,5-16,0
Azot organiczny	[% s.m.]	0,1-0,7	0,1-0,5
Fosfor ogólny (P ₂ O ₅)	[% s.m.]	0,2-0,8	0,1-0,7
Potas ogólny (K ₂ O)	[% s.m.]	Do 0,3	Do 0,2
Wilgotność	[%]	28,0-48,0	25,0-39,0

źródło: Maksymowicz, 2000r.

Analiza danych zawartych w powyższej tabeli wskazuje na średnią zawartość substancji organicznych i węgla organicznego w odpadach pochodzących z terenów wiejskich, w stosunku do odpadów zebranych z terenów miejskich. Świadczy to m.in. o indywidualnym zagospodarowywaniu odpadów ulegających biodegradacji przez mieszkańców terenów wiejskich (m.in. przydomowe kompostowniki).

3.2. System zbierania odpadów komunalnych

Gospodarkę odpadami na terenie Gminy i Miasta Raszków regulują zapisy zawarte w „Regulaminie utrzymania czystości i porządku na terenie Gminy i Miasta Raszków” przyjętym Uchwałą Nr XXIII/182/2005 Rady Gminy i Miasta Raszków z dnia 30 marca 2005 roku.

Organizacja i nadzór nad systemem gospodarki odpadami komunalnymi należy do Urzędu Gminy i Miasta Raszków. System gospodarki pozwala na zbieranie odpadów komunalnych gromadzonych w sposób selektywny i nieselektywny. Zorganizowanym systemem zbiórki odpadów objętych jest 86% mieszkańców Gminy i Miasta Raszków.

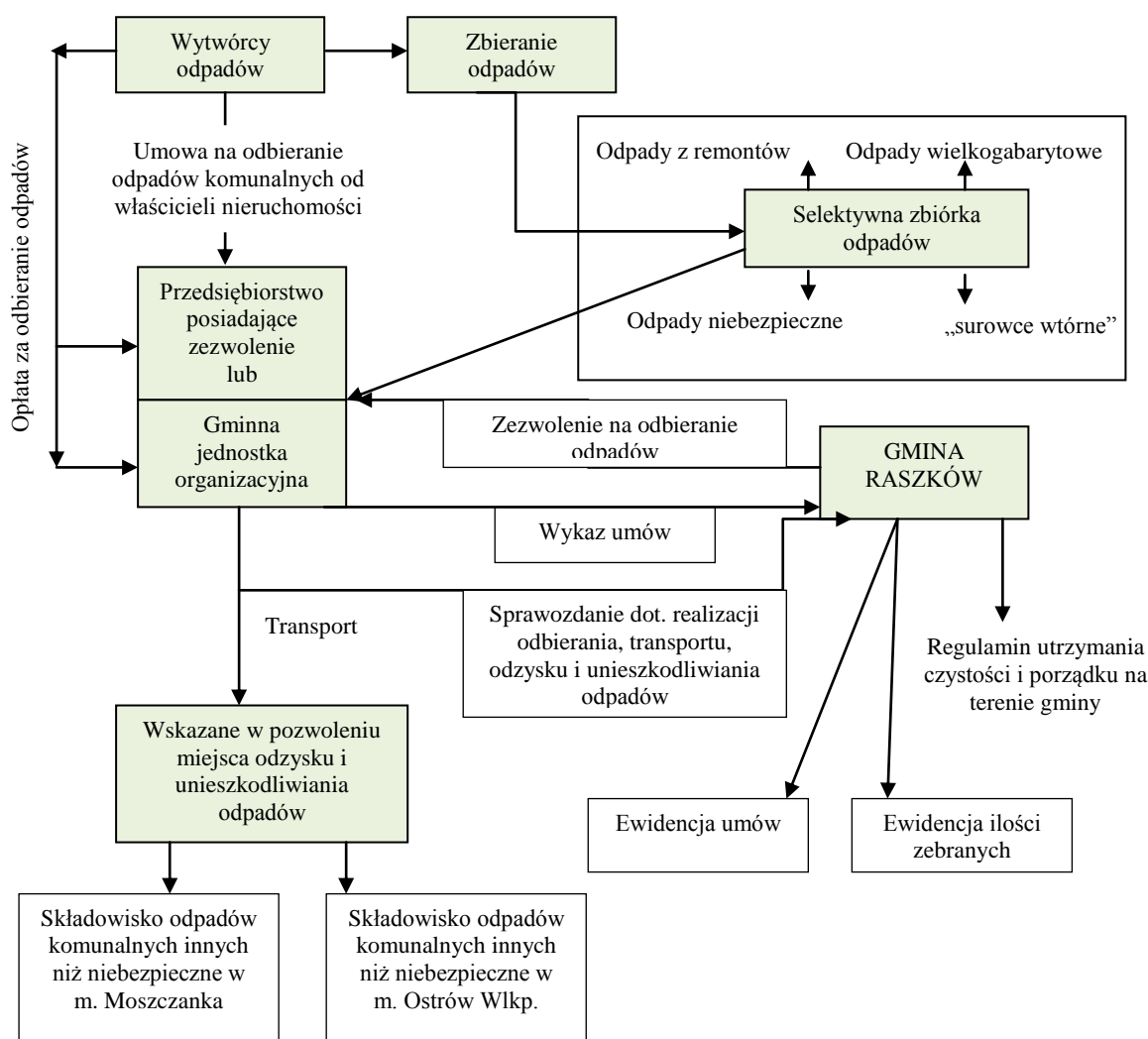
Na terenie gminy funkcjonują dwa systemy zbiórki zmieszanych odpadów komunalnych. Pierwszy funkcjonuje w oparciu o pojemniki użytkowane przez Gminę i Miasto Raszków, drugi w oparciu o indywidualne pojemniki będące własnością firm posiadających zezwolenia na prowadzenie działalności w zakresie odbioru odpadów komunalnych od właścicieli nieruchomości działających na terenie gminy.

System zbiórki odpadów na terenie gminy odbywa się na zasadach zawartych w „Regulaminie utrzymania czystości i porządku na terenie Gminy i Miasta Raszków” tj.:

- w zwartej zabudowie jednorodzinnej oraz zabudowie rozproszonej metodą odbioru bezpośredniego w oparciu o pojemniki o pojemności co najmniej 110 litrów, lub w worki foliowe dostarczone przez jednostkę wywozową,
- w zabudowie wielorodzinnej metodą donoszenia do kolorowych pojemników o pojemności co najmniej 1100 litrów.



Prawo do świadczenia usług w zakresie odbioru odpadów komunalnych wiąże się z obowiązkiem przedsiębiorcy do odbierania wszystkich rodzajów odpadów komunalnych, zarówno zmieszanych, jak zbieranych selektywnie, w tym powstających w gospodarstwach domowych odpadów wielkogabarytowych, zużytego sprzętu elektrycznego i elektronicznego i odpadów z remontów. Przed przekazaniem tych odpadów do miejsc odzysku lub unieszkodliwiania wskazanych w zezwoleniu, może on prowadzić sortowanie lub kompostowanie tych odpadów w instalacjach, do których posiada tytuł prawny. Zgodnie z założeniami KPGO 2014 model systemu gospodarowania odpadami w omawianej gminie przybiera kształt wskazany na Ryc. 2.



Ryc.2. Model systemu gospodarowania odpadami funkcjonujący w gminie Raszków

źródło: Opracowanie własne

3.3. Odbiór i transport odpadów komunalnych

Gmina użytkuje łącznie 77 pojemników: 5 szt. do zbiórki zmieszanych odpadów komunalnych i 72 szt. do zbiórki odpadów opakowaniowych (tabela 9.).

Tabela 9. System zbiórki odpadów komunalnych i opakowaniowych w oparciu o pojemniki będące w użytkowaniu Gminy

Zbiórka zmieszanych odpadów komunalnych		Zbiórka odpadów opakowaniowych (zbieranych selektywnie)	
Pojemność pojemnika	Ilość (szt.)	Rodzaj pojemnika/ Pojemność	Ilość (szt.)
1100 litrów,	2	do zbiórki szkła/ 1,3 m ³ i 1,5 m ³	34
120 litrów.	3	Do zbiórki plastiku / 2,0 m ³	38

źródło: Urząd Gminy i Miasta Raszków, 2011

Pojemniki do selektywnej zbiórki odpadów opakowaniowych stanowiące własność Urzędu Gminy i Miasta Raszków rozstawione są we wszystkich miejscowościach na terenie gminy. Opróżnienie ich odbywa się 2 razy w miesiącu.

Pojemniki będące w użytkowaniu firm posiadających zezwolenia na prowadzenie działalności w zakresie odbioru odpadów komunalnych od właścicieli nieruchomości opróżniane są na podstawie podpisanych umów między odbiorcą, a właścicielem nieruchomości. Harmonogram zbiórki ustalany jest indywidualnie, w przypadku każdej firmy.

Ilość pojemników do selektywnej zbiórki odpadów systematycznie wzrasta. W ostatnich dwóch latach zakupiono dodatkowe pojemniki na odpady, tj.:

- w 2009 r. zakupiono:
 - 4 szt. pojemników na szkło o pojemności 1,5m³;
 - 12 szt. pojemników siatkowych na plastik o pojemności 2,0m³;
- w 2010 roku zakupiono:
 - 7 szt. pojemników siatkowych do zbiórki plastiku o pojemności 2,0m³;
 - 5 szt. koszy betonowych KB-30 bez kopuły oraz 7 szt. wkładów do koszy betonowych KB-30;
 - 5 szt. pojemników na szkło o pojemności 1,5m³.

Z analizy danych przedstawionych w tabeli poniżej wynika, iż w roku 2010 umowy indywidualne na odbiór odpadów posiadało łącznie 2314 gospodarstw domowych. Najwięcej umów z odbiorcą indywidualnym posiadał Zakład Usług Komunalnych „EKO-KAR” Karol Mądrzak. Oprócz wskazanych w poniższej tabeli podmiotów, zezwolenie na prowadzenie działalności w zakresie odbioru odpadów komunalnych od właścicieli nieruchomości posiada także Eko-Skórtex Gizalki Sp. z o.o. z siedzibą w Piotrowicach, ul. Malinowa 24g, 62-400 Słupca, który jednak do tej pory nie podpisał żadnych umów z mieszkańcami.

Tabela 10. Charakterystyka podmiotów posiadających zezwolenia na prowadzenie działalności w zakresie odbioru odpadów komunalnych od właścicieli nieruchomości

Nazwa podmiotu	Rodzaj i ilość obsługiwanych pojemników:	Miejsce, do którego wywożone są odpady	Sposób naliczania opłaty za odbiór odpadów	Udostępnianie worków na odpady selektywnie zbierane	Ilość podpisanych umów
Zakład Usług Komunalnych „EKO-KAR” Karol Mądrzak ul. Polna 17, 63-440	120 litrowe – 1448 szt. 1100 litrowe – 16 szt. Kontenery KP-7 – 1 szt. 240 litrowe – 20 szt. KP-10 – 1 szt.	Wysypisko Odpadów Komunalnych w Moszczance	Od pojemności kosza	Szkło, plastik, aluminium	1458



Nazwa podmiotu	Rodzaj i ilość obsługiwanych pojemników:	Miejsce, do którego wywożone są odpady	Sposób naliczania opłaty za odbiór odpadów	Udostępnianie worków na odpady selektywnie zbierane	Ilość podpisanych umów
Raszków					
Firma Usługowa „KOSZ” Sp. z o.o. ul. Wylotowa 57, 63-400 Ostrów Wielkopolski	Kontenery KP-7 – 1 szt. MGB 120 litrów – 4 szt. MGB 240 litrów – 6 szt.	Wysypisko Odpadów Komunalnych w Moszczance	Kalkulacja ekonomiczna	-	3
Zakład Oczyszczania i Gospodarki Odpadami „MZO” S.A. ul. Wiejska 18, 63-400 Ostrów Wielkopolski	110 litrów – 877 szt. 1100 litrów – 4 szt. 660 litrów – 2 szt. 24 litrów – 40 szt.	Wysypisko odpadów w Ostrowie Wielkopolski m. ul. Staroprzygodzka	Wg. ilości opróżnianych pojemników	tak	853

źródło: Urząd Gminy i Miasta Raszków

Komunalne osady ściekowe

Komunalne osady ściekowe powstają w oczyszczalni ścieków w procesie oczyszczania ścieków komunalnych. Odpady te sklasyfikowane są w grupie 19 jak odpady o kodzie 19 08 05 – *ustabilizowane komunalne osady ściekowe*. Na terenie Gminy i Miasta Raszków do firm posiadających zezwolenia na opróżnianie zbiorników bezodpływowych i transportu nieczystości bezpośrednio z miejsca ich powstania należą:

1. Spółdzielnia Kółek Rolniczych w Raszkowie ul. Orpiszewska, 63-440 Raszków,
2. Zdziebkowski Tomasz, Usługi Transportowe Wywóz Nieczystości Płynnych, Usługi Koparko-ładowarką, ul. Ceglowa 26, 63-400 Ostrów Wielkopolski,
3. Opony Serwis- Mechanika Pojazdowa – Transport - Wywóz Nieczystości Płynnych Sobczyk Marcin, Franklinów 21A, 63-400 Ostrów Wielkopolski,
4. Wodkan Przedsiębiorstwo Wodociągów i Kanalizacji S.A. w Ostrowie Wielkopolskim, ul. Partyzancka 27, 63-400 Ostrów Wielkopolski.

3.4. Odzysk i unieszkodliwianie odpadów komunalnych

Na terenie Gminy i Miasta Raszków odpady komunalne poddawane są następującym procesom odzysku lub unieszkodliwiania:

- unieszkodliwianie poprzez składowanie,
- wykorzystanie gospodarcze – recykling materiałowy.

Analiza danych zawartych w tabeli 11 wykazała, iż procesom odzysku (proces R14) poddano 99,35 Mg odpadów w roku 2009 i 152,19 Mg odpadów w roku 2010. Niesegregowane (zmieszane) odpady komunalne (20 03 01) stanowiły znaczny udział w strumieniu odpadów skierowanych na składowiska odpadów niebezpiecznych lub innych niż niebezpieczne, odpowiednio 775,78 Mg w roku 2009 i 569,76 Mg w roku 2010.

Tabela 11. Ilości i rodzaje odpadów komunalnych poddanych poszczególnym procesom odzysku na terenie gminy



Kod odpadu	Nazwa odpadu	2009		2010	
		Masa [Mg]	Proces odzysku lub unieszkodliwiania	Masa [Mg]	Proces odzysku lub unieszkodliwiania
20 01 01	Papier i tektura	-	R14	0,45	R14
20 01 39	Tworzywa sztuczne	68,57	R14	30,56	R14
20 01 40	Metale	-	R14	5,10	R14
20 01 02	Szkło	30,78	R14	101,52	R14
20 03 01	Niesegregowane (zmieszane) odpady komunalne	775,78	D5	569,76	D5
19 12 03	Metale nieżelazne	-	-	0,45	D5
19 12 12	Inne odpady (w tym zmieszane substancje i przedmioty) z mechanicznej obróbki odpadów inne niż wymienione w 19 12 11	-	-	104,0	D5
20 01 23*	Urządzenia zawierające freony	-	-	3,50	-
20 01 35	Zużyte urządzenia elektryczne i elektroniczne inne niż wymienione w 20 01 21 i 20 01 23 zawierające niebezpieczne składniki	-	-		
20 01 36	Zużyte urządzenie elektryczne i elektroniczne inne niż wymienione w 20 01 21, 20 01 23 i 20 01 35	-	-		
20 03 07	Odpady wielkogabarytowe	5,1	D5	5,63	D5
Łącznie	-	880,23	-	820,97	-

R14 – Inne działania polegające na wykorzystaniu odpadów w całości lub części

D5 – Składowanie odpadów na składowisku odpadów niebezpiecznych lub innych niż niebezpieczne

źródło: Urząd Gminy i Miasta Raszków

Odpady komunalne zbierane na terenie Gminy i Miasta Raszków poddawane są unieszkodliwieniu na składowisku odpadów innych niż niebezpieczne i obojętne w m. Moszczanka lub w Ostrowie Wielkopolskim. Część odpadów jest poddawana procesowi odzysku, przez firmy zajmujące się odbiorem i transportem odpadów.

Podmiotem, który na terenie gminy Raszków zajmuje się prowadzeniem działalności w zakresie zbierania lub transportu odpadów niebezpiecznych oraz innych niż niebezpieczne jest:

- *Zakład Betoniarski Henryk Uciechowski* (Raszków ul. Krotoszyńska 13) – prowadzi odzysk żużli, popiołów paleniskowych i pyłów z kotłów, które w wyniku rozdrobnienia i odpowiedniej obróbki przetwarzane są na elementy ścienne lub stropowe.

Podmiotami, które na terenie gminy Raszków zajmują się prowadzeniem działalności w zakresie odzysku lub unieszkodliwiania odpadów innych niż niebezpieczne są:

- *DOMEK Sp. z o. o.* (Radłów ul. Wojska Polskiego 14) – prowadzi odzysk odpadów korka, kory, trocin, wiórów, ścinków, drewna płyt wiórowych i forniru;
- *Zakład Betoniarski Henryk Uciechowski* (Raszków ul. Krotoszyńska 13).

Ponadto pozwolenie na prowadzenie odzysku odpadów na terenie gminy Raszków posiadają podmioty:

- Zakład Usług Komunalnych EKO KAR – Karol Mądrzak, Polna 17, Raszków - odzysk żużli
- PPUH ELMAR Marian Kępas, Szczurawice 46, odzysk na terenie tartaku (działka o nr ew. 129/1): trociny, wióry, ścinki z drewna liściastego i iglastego.



3.4.1. Gminne składowisko odpadów w miejscowości Moszczanka

Na terenie Gminy i Miasta Raszków znajduje się jedna instalacja do unieszkodliwiania odpadów komunalnych, jest to składowisko odpadów komunalnych innych niż niebezpieczne w miejscowości Moszczanka. Właścicielem składowiska jest Urząd Gminy i Miasta w Raszkowie, administratorem Zakład Gospodarki Komunalnej w Raszkowie. Składowisko funkcjonuje od 1998 r., zajmuje powierzchnię 4,49 ha, z czego 1,31 ha stanowi powierzchnia trzech kwater o łącznej pojemności 79 100 m³. Podłoże składowiska zabezpieczone jest przed przesiąkaniem niebezpiecznych odcieków do gleby i wód gruntowych nadkładem nieprzepuszczalnej warstwy gliny o grubości 1-2m i uszczelnione za pomocą geomembrany z folii PHED. Odcieki za pomocą systemu grawitacyjnego odprowadzane są do nieprzepuszczalnego zbiornika retencyjnego.

Na potrzeby składowania surowców wtórnych (szkło, opony, drewno i tworzywa sztuczne) na terenie składowiska zlokalizowano dwa boksy żelbetowe oraz kontenery na odpady. Eksploatacja całego składowiska przewidziana jest do 2030 r. Jednakże z uwagi na brak porozumienia w zakresie budowy *Związkowego Zakładu Odzysku i Unieszkodliwiania Odpadów (ZZOUO)* (termin, ani miejsce rozpoczęcia budowy zakładu nie został określony - stan na 10.2011 r.) gmina rozważa możliwość rozbudowy składowiska o dodatkową kwaterę.

3.5. Ilość powstających odpadów komunalnych

Odpady komunalne zgodnie z *Krajowym Planem Gospodarki Odpadami 2014* podzielono na:

- odpady komunalne,
- odpady niebezpieczne występujące w odpadach komunalnych,
- pozostałe odpady jak: osady ściekowe, odpady opakowaniowe, opony, odpady zawierające azbest, PCB, pojazdy wycofane z eksploatacji, odpady z budowy, itp.

W roku 2010 z terenu gminy zebrano łącznie 820,97 Mg odpadów komunalnych z gospodarstw domowych, podmiotów gospodarczych i obiektów użyteczności publicznej, co było o 59,26 Mg mniej w stosunku do roku 2009. W 2010 r. w stosunku do roku 2009 zwiększyła się masa zebranych odpadów wielkogabarytowych – tabela 12.

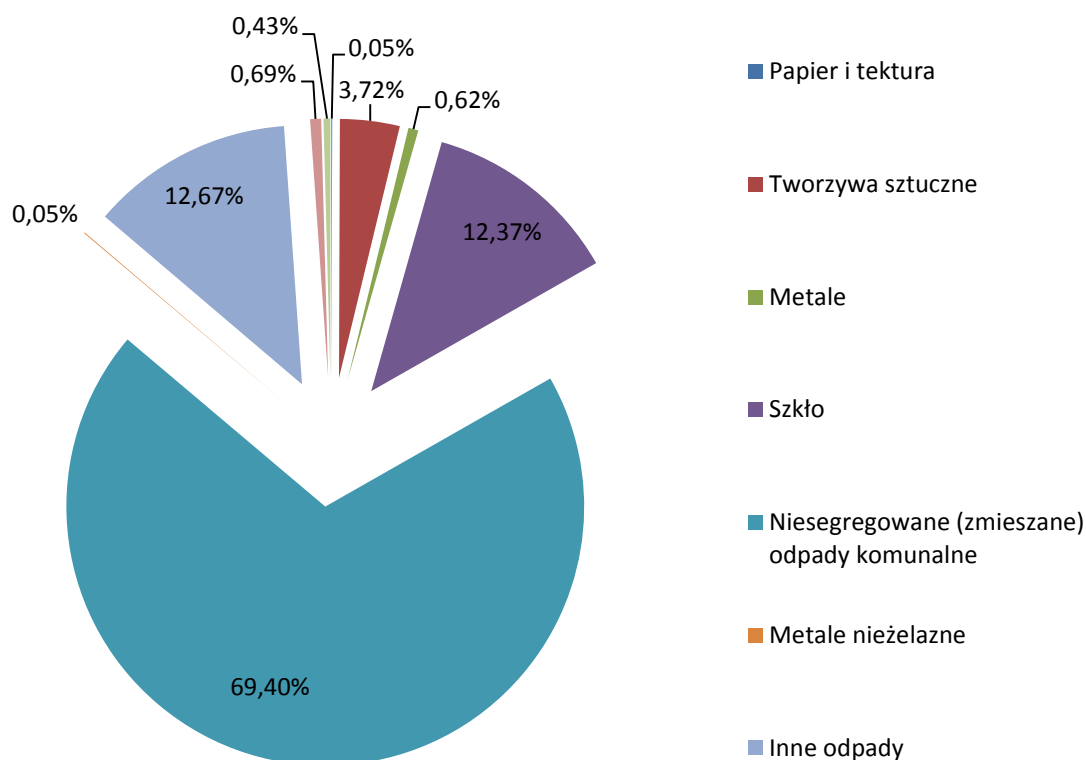
Tabela 12. Ilość wytworzonych odpadów komunalnych w latach 2009, 2010 na terenie Gminy i Miasta Raszków

Kod odpadu	Nazwa odpadu	2009	2010
		Masa [Mg]	Masa [Mg]
20 01 01	Papier i tektura	-	0,45
20 01 39	Tworzywa sztuczne	68,57	30,56
20 01 40	Metale	-	5,10
20 01 02	Szkło	30,78	101,52
20 03 01	Niesegregowane (zmieszane) odpady komunalne	775,78	569,76
19 12 03	Metale nieżelazne	-	0,45
19 12 12	Inne odpady (w tym zmieszane substancje i przedmioty) z mechanicznej obróbki odpadów inne niż wymienione w 19 12 11	-	104,0
20 01 23*	Urządzenia zawierające freony	-	3,50

Kod odpadu	Nazwa odpadu	2009	2010
		Masa [Mg]	Masa [Mg]
20 01 35	Zużyte urządzenia elektryczne i elektroniczne inne niż wymienione w 20 01 21 i 20 01 23 zawierające niebezpieczne składniki	-	
20 01 36	Zużyte urządzenie elektryczne i elektroniczne inne niż wymienione w 20 01 21, 20 01 23 i 20 01 35	-	
20 03 07	Odpady wielkogabarytowe	5,1	5,63
Łącznie		880,23	820,97

źródło: Urząd Gminy i Miasta Raszków, 2011

W 2010 r. z masy odpadów komunalnych wyodrębnione zostały surowce wtórne, w których największy udział stanowiły odpady ze szkła (12,37%). Równie duży udział w strumieniu odpadów komunalnych przypadł odpadom o kodzie 19 12 12 – *Inne odpady (w tym zmieszane substancje i przedmioty) z mechanicznej obróbki odpadów inne niż wymienione w 19 12 11* – 12,67%. Największy udział w wytworzonej masie odpadów komunalnych stanowiły niesegregowane (zmieszane) odpady komunalne – 69,4%. (Ryc.3.).



Ryc.3. Ilość wytworzonych odpadów komunalnych w roku 2010 na terenie Gminy i Miasta Raszków

źródło: Opracowanie własne

3.5.1. Odpady ulegające biodegradacji

Największą ilość odpadów z tej grupy wytwarzają gospodarstwa domowe. Na terenach wiejskich odpady te są zagospodarowywane w sposób indywidualny (kompostowanie, skarmianie zwierząt).

Ograniczenie ilości składowanych odpadów ulegających biodegradacji to jeden z najważniejszych celów wynikających z Dyrektywy 99/31/WE i polskiego prawa. Zgodnie z ustawą o odpadach z dnia 27 kwietnia 2001 r. (Dz. U. z 2010 r. Nr 185, poz. 1243) „do obowiązkowych zadań własnych gmin w zakresie gospodarki odpadami komunalnymi należy zapewnianie warunków ograniczenia masy odpadów komunalnych ulegających biodegradacji kierowanych do składowania:

- do dnia 31 grudnia 2010 r. — do nie więcej niż 75% wagowo całkowitej masy odpadów komunalnych ulegających biodegradacji,
- do dnia 31 grudnia 2013 r. — do nie więcej niż 50% wagowo całkowitej masy odpadów komunalnych ulegających biodegradacji,
- do dnia 31 grudnia 2020 r. — do nie więcej niż 35% wagowo całkowitej masy odpadów komunalnych ulegających biodegradacji

w stosunku do masy tych odpadów wytworzonych w 1995 r.”

Na terenie gminy nie funkcjonuje system zorganizowanej zbiórki odpadów biodegradowalnych. Odpady te są zagospodarowywane w sposób indywidualny, przez właścicieli nieruchomości.

3.6. Odpady niebezpieczne

W strumieniu odpadów komunalnych znajduje się również grupa odpadów związanych z działalnością bytową ludzi, które ze względu na swoje pochodzenie, skład chemiczny, biologiczny i inne właściwości stanowią zagrożenie dla środowiska a także, dla życia lub zdrowia ludzi. Są to odpady niebezpieczne, do których zaliczają się m.in.: przeterminowane leki, baterie, rozpuszczalniki, świetlówki, kwasy i alkalia, środki, ochrony roślin.

Odpady niebezpieczne stanowią niewielki procent odpadów komunalnych – ok. 1% masy wszystkich odpadów z terenu omawianej gminy.

Baterie małogabarytowe

Na terenie Gminy i Miasta Raszków prowadzi się zbiórkę baterii małogabarytowych. Organizuje się ją poprzez ustawienie specjalnych szczelnych pojemników w szkołach, przedszkolach oraz w 3 punktach sklepowych w miejscowości Raszków. Zebrane baterie przewożone są do pojemników 2x200 litów, które po zapelnieniu odbierane są przez firmę PMS Bartnicki, z którą Urząd Gminy i Miasta Raszków posiada podpisaną umowę na odbiór.

3.7. Pozostałe odpady

3.7.1. Odpady opakowaniowe

Na terenie gminy funkcjonuje selektywna zbiórka odpadów opakowaniowych. W roku 2010 zebrano łącznie 114,08 Mg odpadów tej kategorii. Największą masę stanowiły opakowania ze szkła –



86,62 Mg. W stosunku do roku 2009 masa odpadów opakowaniowych zwiększyła się o 14,73 Mg – tabela 13.

Tabela 13. Ilość zebranych odpadów opakowaniowych w latach 2009, 2010 na terenie Gminy i Miasta Raszków

Kod odpadu	Nazwa odpadu	2009	2010
		Masa [Mg]	Masa [Mg]
15 01 02	Opakowania z tworzyw sztucznych	19,98	27,46
15 01 07	Opakowania ze szkła	79,37	86,62
Łącznie		99,35	114,08

źródło: Urząd Gminy i Miasta Raszków, 2011

3.7.2. Odpady wielkogabarytowe

Odpady wielkogabarytowe z uwagi na swoją specyfikę wymagają odrębnego sposobu zbiórki. Zgodnie z *Regulaminem utrzymania czystości i porządku na terenie Gminy i Miasta Raszków* odbiór odpadów dużych (wielkogabarytowych) odbywa się po zgłoszeniu przez właściciela nieruchomości do jednostki wywozowej zlecenia na wywóz tych odpadów. Dodatkowo raz bądź dwa razy w roku gmina na podstawie przetargu wyłania firmę, która zajmuje się zbiórką odpadów wielkogabarytowych od mieszkańców.

W roku 2010 zebrano 5,63 Mg tego rodzaju odpadów, tj. o 0,53 Mg więcej w stosunku do roku 2009 (tabela 12).

3.7.3. Odpady remontowo-budowlane

Do odpadów remontowo-budowlanych zaliczają się głównie elementy z rozbiórki, budowy i modernizacji budynków publicznych, mieszkalnych, gospodarczych, magazynów i innych.

Na terenie gminy prowadzone są prace związane m.in. z termomodernizacją (wymiana stolarki okiennej i drzwiowej, ocieplenia styropianem itd.), w efekcie których powstają odpady remontowo-budowlane. Odpady te nie są zbierane selektywnie.

Źródła powstawania odpadów z powyższej grupy są rozproszone, co powoduje trudności związane z oszacowaniem ich ilości. Odpady te, włączając glebę i ziemię z terenów zanieczyszczonych, oznaczone zgodnie z obowiązującym katalogiem odpadów jako grupa 17, stanowią odrębną grupę odpadów, która nie jest zaliczana do strumienia odpadów komunalnych.

W strumieniu omawianej grupy odpadów znajdują się również odpady azbestowe, które w niniejszej *Aktualizacji Planu* zostały omówione oddzielnie w punkcie 3.7.5. *Odpady zawierające azbest*.

3.7.4. Odpady z oczyszczalni ścieków

Na terenie gminy Raszków, w miejscowości Rąbczyn funkcjonuje mechaniczno-biologiczno-chemiczna oczyszczalnia ścieków. Obiektem administruje firma „WODKAN S.A.” ul. Partyzancka 27 z Ostrowa Wielkopolskiego. Oczyszczone ścieki odprowadzane są rowem melioracyjnym do rzeki Ołobok.



W procesie oczyszczania ścieków powstają osady ściekowe (osad wstępny, nadmierny i pokoagulacyjny). Są one poddawane fermentacji beztlenowej w zamkniętych komorach fermentacyjnych. Wydzielany w nich biogaz wykorzystywany jest do ogrzewania osadów fermentujących oraz obiektów oczyszczalni.

Liczba mieszkańców korzystających z oczyszczalni ścieków z każdym rokiem wzrasta, co świadczy, o tym, że coraz mniej osób korzysta z indywidualnych rozwiązań w gromadzeniu ścieków komunalnych, co zapobiega przedostawaniu się zanieczyszczeń do gruntu. Równoważna liczba mieszkańców dla oczyszczalni ścieków została określona na 134 333 RLM. Zgodnie z danymi przekazanymi przez Urząd Gminy i Miasta w 2010 roku na terenie Gminy i Miasta Raszków wytworzono 100 dam³ ścieków.

Dodatkowo, na terenie gminy funkcjonuje biologiczna, kompaktowa oczyszczalnia ścieków bytowych B 40. Obsługuje ona ścieki pochodzące ze Szkoły Podstawowej w Korytach. Oczyszczone ścieki odprowadzane są do rowu melioracyjnego.

Część mieszkańców korzysta z przydomowych oczyszczalni ścieków. Na koniec 2010 r. było ich 74 sztuki.

Do oczyszczalni ścieków w Rąbczynie łącznie w 2009 r. trafiło – 8063,01 Mg masy rzeczywistej osadu, oraz 1382 Mg s.m.o. (w tym przewiduje się, że udział osadów dla gminy Raszków przypadł w ok. 2,5%). W 2010 r. łącznie na składowisko trafiło – 8539,42 Mg masy rzeczywistej osadu – oraz 1503 Mg s.m.o (udział osadów dla gminy to ok. 2,0%)

3.7.5. Odpady zawierające azbest

Użytkując wyroby azbestowe należy mieć świadomość potencjalnego zagrożenia objawiającego się emisją włókien azbestowych do środowiska. Wielkość zanieczyszczenia środowiska pyłem azbestowym zależna jest od technologii związania włókien w danym wyrobie, sposobu użytkowania wyrobów oraz procesów ich degradacji mogących powodować uwalnianie się elementarnych włókien.

Dla Gminy i Miasta Raszków w 2008 roku została wykonana inwentaryzacja oraz opracowano „Program usuwania azbestu oraz wyrobów zawierających azbest na terenie Gminy i Miasta Raszków” przez firmę Abrys z Poznania. Z zebranych danych wynika, że na terenie gminy występuje ok. 3 670 Mg wyrobów azbestowych (dane bez podmiotów gospodarczych). Stan techniczny wyrobów azbestowych oceniono jako dość dobry. Ilość wyrobów azbestowych przedstawiono w tabeli poniżej.

Tabela 14. Ilość wyrobów azbestowo-cementowych występujących na terenie Gminy i Miasta Raszków

Jednostki	Powierzchnia [m ²]
Osoby fizyczne	28 9261
Firmy prywatne	4 700
Jednostki budżetowe	11 093
Po PGR-ach	28 600
Łącznie	333 654

źródło: „Program usuwania azbestu oraz wyrobów zawierających azbest na terenie Gminy i Miasta Raszków”, 2008



Z danych zawartych w tabeli wynika, iż największe powierzchnie zawierające wyroby azbestowe znajdują się w użytkowaniu osób fizycznych. 28 9261 m², tj. na terenie prywatnych posesji, wybudowanych jeszcze przed II wojną światową lub zaraz po niej. Pokrycia azbestowe znajdują się przede wszystkim na budynkach mieszkalnych, oraz budynkach gospodarczych (stodoły, gołębniki, obórki, składziki, garaże).

Średnia waga 1 m² płyt azbestowo-cementowych wynosi 11 kg (przyjęto wg. wytycznych w „Programie usuwania azbestu i wyrobów zawierających azbest stosowanych na terytorium Polski”). Najwięcej wyrobów azbestowych odnotowano w miejscowościach: Ligota 29 195 m², Moszczanka 28 525m² i Janków Zalesny 25 215m². Najmniej znalazło się w miejscowościach: Bugaj 2 700 m², Jelitów 3 645 m², Walentynów 3 730 m². (tabela 15).

Tabela 15 Ilość wyrobów azbestowych na terenie Gminy Raszków

Lp.	Obszar	Powierzchnia [m ²]	Lp.	Obszar	Powierzchnia [m ²]
1.	Bieganin	17 210	13.	Niemojewiec	8 350
2.	Bugaj	2 700	14.	Grudzielec Nowy	6 565
3.	Drogosław	6 150	15.	Pogrzebów	5 190
4.	Głogowa	9 610	16.	Przybysławice	12 600
5.	Grudzielec	13 550	17.	Radłów	10 640
6.	Janków Zalesny	25 215	18.	Raszków	13 380
7.	Jaskółki	12 895	19.	Rąbczyn	17 832
8.	Jelitów	3 645	20.	Skrzebowa	10 620
9.	Koryta	10 920	21.	Sulisław	7 160
10.	Korytnica	23 030	22.	Szczurawice	10 549
11.	Ligota	29 195	23.	Walentynów	3 730
12.	Moszczanka	28 525	Łącznie		289 261

źródło: „Program usuwania azbestu oraz wyrobów zawierających azbest na terenie Gminy i Miasta Raszków”, 2008

Ponadto na terenie gminy występują rury azbestowo-cementowe ok. 15 200 mb o wadze ok. 608 000 kg (tabela 16).

Tabela 16. Wykaz rur azbestowo-cementowych na terenie Gminy i Miasta Raszków

Lokalizacja	Powierzchnia [mb]	Wyrób
Raszków	8900	rury azbestowo-cementowe
Józefów - Drogosław	3100	rury azbestowo-cementowe
Przybysławice	1100	rury azbestowo-cementowe
Moszczanka-Skrzebowa	2100	rury azbestowo-cementowe
Łącznie	15 200 mb	-

źródło: „Program usuwania azbestu oraz wyrobów zawierających azbest na terenie Gminy i Miasta Raszków”, 2008

W „Programie usuwania azbestu oraz wyrobów zawierających azbest na terenie Gminy i Miasta Raszków” nadrzędny cel określono jako: „wyeliminowanie negatywnych skutków zdrowotnych u mieszkańców miasta spowodowanych azbestem oraz likwidacja oddziaływania azbestu na

środowisko”. Dążąc do osiągnięcia powyższego celu istotne będą działania związane „z bezpiecznym usunięciem wszystkich wyrobów zawierających azbest znajdujących się na terenie miasta.”

Całkowity koszt usunięcia azbestu i wyrobów zawierających azbest z terenu omawianej gminy oszacowano na podstawie przeprowadzonej inwentaryzacji na kwotę 8 309 100 zł netto.

Na terenie powiatu ostrowskiego nie przewiduje się lokalizacji składowisk odpadów niebezpiecznych przyjmujących odpady azbestowe. Składowiska przyjmujące azbest w województwie Wielkopolskim to:

- składowisko odpadów niebezpiecznych i innych niż niebezpieczne Pasieka Gm. Trzemeszno zarządzane przez Przedsiębiorstwo Produkcyjno-Handlowo-Usługowe „IZOPOL”S.A Trzemeszno ul Gnieźnieńska 4
- Składowisko Odpadów niebezpiecznych w Koninie ul. Sulańska 11
- Składowisko Odpadów w Goraninie pow. Koniński zarządzane przez Przedsiębiorstwo Gospodarki Odpadami EKOSERWIS s.c. Wołomin ul. Partyzantów 38.

3.8. Identyfikacja problemów w zakresie gospodarki odpadami

Podsumowując stan aktualnej gospodarki odpadami na terenie Gminy i Miasta Raszków, można wyróżnić mocne i słabe strony.

Do mocnych stron należą:

- wprowadzenie i systematyczne rozwijanie systemu selektywnej zbiórki odpadów,
- prowadzenie selektywnej zbiórki baterii i akumulatorów od mieszkańców,
- prowadzenie selektywnej zbiórki odpadów wielkogabarytowych,
- objęcie zorganizowanym zbieraniem odpadów komunalnych wszystkich mieszkańców gminy,
- stosowanie innych, poza składowaniem, sposobów postępowania z odpadami,
- kompostowanie części odpadów ulegających biodegradacji przez mieszkańców we własnym zakresie,
- prowadzona systematycznie edukacja ekologiczna w placówkach oświatowych,
- systematyczna likwidacja „dzikich” wysypisk,
- możliwość korzystania z obiektów i instalacji do odzysku i unieszkodliwiania odpadów (sortownie, kompostownie, składowiska), położonych poza terenem Gminy i Miasta,
- wykonana inwentaryzacja wyrobów zawierających azbest, oraz „Program usuwania azbestu oraz wyrobów zawierających azbest na terenie miasta i gminy Raszków”,
- dofinansowanie usuwania i unieszkodliwiania odpadów zawierających azbest ze środków gminnych.

Słabe strony:

- unieszkodliwianie poprzez deponowanie na składowiskach większości zebranych odpadów niesegregowanych wytwarzanych na terenie Gminy i Miasta Raszków,
- brak działań mających na celu organizację zbiórki odpadów remontowo –budowlanych oraz odpadów ulegających biodegradacji,



- mały postęp w selektywnym zbieraniu odpadów komunalnych, w tym odpadów niebezpiecznych występujących w strumieniu odpadów komunalnych;
- niedostateczna świadomość ekologiczna mieszkańców, szczególnie w zakresie gromadzenia odpadów zmieszanych i selektywnego zbierania,
- występowanie „dzikich wysypisk” odpadów,
- uzależnienie odbioru surowców wtórnych od wymagań stawianych przez firmy odbierające,
- wzrost cen usług wywozu odpadów spowodowany koniecznością dostosowania się do wymogów obowiązującego prawa,
- niewystarczający nadzór nad właścicielami nieruchomości oraz podmiotami gospodarczymi w zakresie wypełniania przez nich obowiązków związanych z gospodarką odpadami,
- mały nakład środków finansowych ograniczający rozszerzanie systemu selektywnego zbierania odpadów,
- niewystarczające sankcje prawne i finansowe dla osób i firm nieprzestrzegających zapisów ustawy o odpadach oraz ustawy o utrzymaniu czystości i porządku w gminie,
- nieosiągnięcie wymaganych poziomów odzysku odpadów ulegających biodegradacji, co w przyszłości może skutkować karami nałożonymi na gminę,
- spalanie odpadów komunalnych w paleniskach domowych.

Jednym z istotnych problemów zdefiniowanych w Gminie i Mieście Raszków jest brak systemu zbiórki odpadów ulegających biodegradacji oraz instalacji do ich odzysku. Osiągnięcie wymaganych zapisami dyrektywy Rady 1999/31/WE oraz *ustawy o odpadach* poziomów ilości składowanych odpadów ulegających biodegradacji, wiąże się z dużymi nakładami organizacyjno – finansowymi (zakup specjalistycznego sprzętu do transportu odpadów ulegających biodegradacji, pojemników, budowa instalacji do odzysku oraz zagospodarowanie materiału kompostowego).

Równie istotnym problemem jest spalanie odpadów w indywidualnych paleniskach, które jest niebezpieczne zarówno dla ludzi jak i środowiska. Spowodowane jest to zarówno przyczynami ekonomicznymi, jak i niedostateczną świadomością ekologiczną mieszkańców pomimo prowadzonych na terenie gminy akcji edukacyjnych.

Zgodnie z zapisami „*Planu Gospodarki Odpadami dla Województwa Wielkopolskiego*” oraz „*Planu Gospodarki Odpadami dla Powiatu Ostrowskiego*” infrastruktura odzysku i unieszkodliwiania odpadów ma zostać zorganizowana w formie planowanego *Związkowego Zakładu Odzysku i Unieszkodliwiania Odpadów (ZZOUO)*. Termin, ani miejsce rozpoczęcia budowy zakładu nie został określony (stan na 10.2011 r.).



4. PROGNOZA ZMIAN W ZAKRESIE GOSPODARKI ODPADAMI KOMUNALNYMI

4.1. Prognoza zmian demograficznych

Na ilość i rodzaj odpadów wytwarzanych na terenie Gminy i Miasta Raszków wpływać będzie wiele czynników, wśród których największe znaczenie ma czynniki demograficzny. Obecna liczba mieszkańców omawianej gminy kształtuje się na poziomie 11785 osób (dane z Urzędu Gminy i Miasta, 2010r.).

Analiza zmian demograficznych w Gminie i Mieście Raszków w ostatnich kilku latach wskazuje na niewielki, ale sukcesywny wzrost liczby jej mieszkańców. Przewiduje się, że trend ten w najbliższych latach zostanie utrzymany. Prognozę zmian ilości mieszkańców przeprowadzono w oparciu o dane Urzędu Statystycznego oraz wskaźniki prognozy ludności na lata 2008 – 2035 (GUS). Dane wynikowe obliczeń przedstawiona w tabeli 17.

Tabela 17. Prognoza zmian liczby mieszkańców Gminy i Miasta Raszków

Lata	2010	2011	2012	2013	2014	2015	1016	2017	2018	2019
Ogółem liczba ludności	11785	11796	11806	11815	11824	11832	11840	11846	11852	11860

źródło: opracowanie własne na podstawie GUS - Prognoza ludności na lata 2008 – 2035

Na podstawie obliczeń zawartych w powyższej tabeli prognoza przewiduje, że w roku 2019 teren omawianej gminy będzie zamieszkiwany przez 11860 osób, tj. o 75 osób więcej w stosunku do roku 2010. Prognozowany przyrost ludności związany jest m.in. ze wzrostem stopnia zamożności społeczeństwa, w efekcie którego nastąpi zmiana miejsca zamieszkania (przejście z budownictwa wielorodzinnego na jednorodzinne).

4.2. Prognoza ilości wytwarzanych odpadów

4.2.1. Prognozowanie zmiany w zakresie rozwiązań organizacyjnych

Z uwagi na nowelizację ustawy o utrzymaniu czystości i porządku w gminach (Dz. U. z 2011 r. Nr 152, poz. 897), której zapisy zaczną obowiązywać od stycznia 2012 r. przewiduje się:

- zmianę systemu gospodarki odpadami komunalnymi, m.in. poprzez przejęcie przez gminę obowiązków właścicieli nieruchomości w zakresie odbierania odpadów komunalnych, wybór przedsiębiorcy odbierającego odpady komunalne w drodze przetargu, określenie sposobu realizacji obowiązku budowy, utrzymania i eksploatacji regionalnych instalacji do przetwarzania odpadów komunalnych,
- osiągnięcie do dnia 31 grudnia 2020 r.:
 - poziomu recyklingu i przygotowania do ponownego użycia następujących frakcji odpadów komunalnych: papieru, metali, tworzyw sztucznych i szkła w wysokości co najmniej 50% wagowo,

- poziomemu recyklingu, przygotowania do ponownego użycia i odzysku innymi metodami, innych niż niebezpieczne odpadów budowlanych i rozbiórkowych w wysokości co najmniej 70% wagowo.

Z uwagi na zapisy uwzględnione w KPGO 2014 na terenie Gminy i Miasta Raszków przewiduje się:

- intensywny wzrost odpadów pozyskiwanych z selektywnej zbiórki oraz sortowania selektywnie zebranych odpadów komunalnych,
- przyspieszenie działań w zakresie tworzenia gminnych i ponadgminnych systemów odzysku i unieszkodliwiania odpadów komunalnych ze szczególnym uwzględnieniem odpadów ulegających biodegradacji,
- budowę regionalnego zakładu zagospodarowania odpadów komunalnych.

4.2.2. *Zmiany ilości i składu morfologicznego odpadów komunalnych*

Według danych statystycznych na przestrzeni kilkunastu lat obserwuje się stały wzrost ilości odpadów komunalnych powstających w gospodarstwach domowych. Wpływ na ten stan ma rozwój gospodarczy oraz wzrost konsumpcyjnych postaw mieszkańców. Ponadto zgodnie z ogólnokrajowymi zmianami część ludności w najbliższych latach zmieni miejsce zamieszkania przeprowadzając się z terenów wiejskich do miast. Także struktura zamieszkania w miastach ulegnie zmianom. W związku ze wzrostem zamożności społeczeństwa część zmieni miejsce zamieszkania, rezygnując z budownictwa wielorodzinnego na rzecz jednorodzinne.

Na ilość powstających odpadów wpływ będzie miała zmiana sposobu ogrzewania posesji. Będzie to uzależnione w dużej mierze od atrakcyjności finansowej poszczególnych rodzajów ogrzewania, niemniej jednak przewiduje się zmniejszenie udziału węgla w procesach grzewczych na rzecz gazu ziemnego.

Prognozowanie masy odpadów komunalnych oraz jednostkowych wskaźników wytwarzania odpadów związane jest ściśle z prognozą zmian rozwojowych. W oparciu o założenia *Krajowego Planu Gospodarki Odpadami 2014* oczekuje się wzrostu ilości wytwarzanych odpadów w przeliczeniu na jednego mieszkańca do poziomu 329 kg/M/rok w 2013 r. i 377 kg/M/rok w 2020 r. i ilości wytwarzanych odpadów z tempem od 1,2 do 1,6% rocznie.

Wyliczone poniżej ilości odpadów prognozowane w najbliższych latach należy traktować jako wartości orientacyjne, służące określeniu skali problemu. Do celów prognozy przedstawiono średnią zebranych odpadów z lat 2007-2010. Prognozowana wielkośći zapewnieniu odpowiednich środków technicznych wynikających ze wzrostu ilości odpadów w kolejnych latach (miejsce na składowisku, instalacje do odzysku, sprzęt techniczny do obsługi systemu zbiórki, stworzenie punktów odpadów problemowych).



Tabela 18. Prognozowana do wytworzenia masa odpadów w latach 2011-2019 w Gminie i Mieście Raszków

Prognozowana masa zebranych odpadów komunalnych zmieszanych [Mg]								
2011	2012	2013	2014	2015	2016	2017	2018	2019
955,6	959,8	965,3	970,3	976,1	981,2	987,2	994,0	1001,6

źródło: opracowanie własne, jako stan wyjściowy przyjęto średnią z zebranej masy odpadów w latach 2007-2010

Ocena zmiany składu morfologicznego odpadów jest znacznie trudniejsza od szacowania zmian ich ilości. Decydujące znaczenie dla zmian składu odpadów będzie miał kreowany w społeczeństwie model konsumpcyjny. Także istotny będzie poziom świadomości ekologicznej społeczeństwa, dzięki któremu można obserwować pewne zachowania konsumenckie np. świadome wybieranie opakowań szklanych przy jednoczesnej rezygnacji z opakowań z tworzyw sztucznych.

W okresie objętym niniejszą *Aktualizacją Planu* zakłada się wzrost ilości odpadów żywnościowych oraz odpadów opakowaniowych związany z przewidywanym wzrostem zamożności mieszkańców. Szacuje się, że zmniejszeniu ulegnie ilość drobnej frakcji nieorganicznej (popiołu i żużla), co będzie wiązało się ze zmianami sposobu ogrzewania lokali. Z uwagi na wzrost zamożności społeczeństwa nastąpić może wzrost ilości tekstyliów w strumieniu odpadów komunalnych.

Zmiany składu morfologicznego nie powinny wpłynąć na sposób prowadzonej gospodarki odpadami, bowiem podstawą projektowania systemu nie jest rodzaj odpadów a ich ilość.

4.2.3. Odpady z oczyszczalni ścieków

Konieczność rozbudowy oraz modernizacji sieci kanalizacyjnej na terenie gminy będzie wiązała się ze wzrostem ilości osadów ściekowych. Działania dotyczące unieszkodliwiania tej grupy odpadów powinny prowadzić do zwiększenia stopnia zagospodarowania i wykorzystania tych odpadów np. w rolnictwie poprzez ich biologiczne przetwarzanie.

4.3. Prognoza dotycząca ilości oraz poziomów odzysku odpadów.

Zgodnie z założeniami *Planu Gospodarki Odpadami dla Województwa Wielkopolskiego na lata 2008 – 2011 z perspektywą na lata 2012 – 2019* Gmina i Miasto Raszków w zakresie gospodarki odpadami funkcjonować będzie w ramach ponadgminnego systemu gospodarki odpadami (*Związkowego Zakładu Odzysku i Unieszkodliwiania Odpadów*). Zakład realizować będzie działania z zakresu segregacji selektywnie zbieranych odpadów opakowaniowych i użytkowych, kompostowania odpadów zielonych, demontażu odpadów wielkogabarytowych i recyklingu odpadów budowlanych. Działania te powinny przyczynić się do zwiększenia stopnia zagospodarowania odpadów komunalnych a tym samym do zmniejszenia ilości odpadów unieszkodliwianych przez składowanie na składowisku odpadów.

4.4. Prognoza ilości wytwarzanych odpadów ulegających biodegradacji

Zgodnie z KPGO 2014 za cel przyjęto zmniejszenie ilości odpadów komunalnych ulegających biodegradacji kierowanych na składowiska odpadów, aby nie było składowanych: w 2013 r. więcej niż 50% i w 2020 r. więcej niż 35% masy tych odpadów wytworzonych w 1995 r.



Aby osiągnąć wymagany poziom przewiduje się, że w ramach prowadzonej gospodarki odpadami:

- odpady ulegające biodegradacji, pochodzące z targowisk, zieleńców i parków, zbierane będą w sposób selektywny i kierowane do kompostowania,
- organizacja selektywnej zbiórki odpadów przy cmentarzach, będzie odbywała się poprzez umieszczenie kontenerów na odpady zielone oraz odpady z tworzyw sztucznych i szkła,
- w zabudowie wielorodzinnej planuje się ustawić w każdym „punkcie gromadzenia odpadów” dodatkowe kontenery na odpady kuchenne.

4.5. Poziomy odzysku i recyklingu odpadów opakowaniowych

W latach objętych niniejszym opracowaniem, nie przewiduje się znaczącego wzrostu masy odpadów opakowaniowych. Prognozy ogólnokrajowe przewidują, iż dominującymi z uwagi na masę, będą odpady z tektury/papieru, odpady ze szkła oraz odpady z tworzyw sztucznych. Wzrośnie natomiast ilość odpadów zbieranych – zarówno przez organizacje odzysku, jak też pozyskiwanych w wyniku selektywnej zbiórki z gospodarstw domowych.

W zakresie funkcjonujących instalacji do segregacji i przygotowania odpadów do przetwórstwa przewiduje się budowę nowych obiektów, a także modernizację wyposażenia istniejących sortowni odpadów opakowaniowych. Wraz z postępem technologicznym pojawi się także możliwość odzysku odpadów dotychczas deponowanych na składowiskach.

5. POLITYKA I ZAMIERZENIA W ZAKRESIE GOSPODARKI ODPADAMI

5.1. Krajowy plan gospodarki odpadami (KPGO 2014)

Główne założenia polityki państwa w zakresie gospodarki odpadami zostały określone *Krajowym planem gospodarki odpadami 2014* przyjętym Uchwałą Rady Ministrów Nr 217 z dnia 24 grudnia 2010 r. (M.P. z 2010 r. Nr 101, poz. 1183) zwanym dalej KPGO 2014. Jest to dokument nadrzędny w zakresie gospodarki odpadami dla planów opracowywanych na poszczególnych szczeblach administracyjnych.

Zgodnie z polityką ekologiczną państwa przyjęto następujące cele główne:

- utrzymanie tendencji oddzielenia wzrostu ilości wytwarzanych odpadów od wzrostu gospodarczego kraju wyrażonego w PKB,
- zwiększenie udziału odzysku, w szczególności recyklingu w odniesieniu do szkła, metali, tworzyw sztucznych oraz papieru i tektury, jak również odzysku energii z odpadów, zgodnego z wymogami ochrony środowiska,
- zmniejszenie ilości odpadów kierowanych na składowiska odpadów,
- wyeliminowanie praktyki nielegalnego składowania odpadów,
- utworzenie i uruchomienie bazy danych o produktach, opakowaniach i gospodarce odpadami (BDO),

Dla poszczególnych grup odpadów zostały zdefiniowane cele szczegółowe, które dotyczą:

- objęcia zorganizowanym systemem odbierania odpadów komunalnych wszystkich mieszkańców najpóźniej do 2015 r.,
- objęcia wszystkich mieszkańców systemem selektywnego zbierania odpadów najpóźniej do 2015 r.,
- zmniejszenia ilości odpadów komunalnych ulegających biodegradacji kierowanych na składowiska odpadów, aby nie było składowanych:
 - w 2013 r. więcej niż 50%,
 - w 2020 r. więcej niż 35%
- zmniejszenie masy składowanych odpadów komunalnych do max. 60% wytworzonych odpadów do końca 2014 r.,
- przygotowanie do ponownego wykorzystania i recykling materiałów odpadowych, przynajmniej takich jak papier, metal, tworzywa sztuczne i szkło z gospodarstw domowych i w miarę możliwości odpadów innego pochodzenia podobnych do odpadów z gospodarstw domowych na poziomie minimum 50% ich masy do 2020 r.

5.2. Uwarunkowania wynikające z Planu Gospodarki Odpadami dla Województwa Wielkopolskiego

W tabelach poniżej wskazano cele oraz kierunki działań przyjęte w *Planie Gospodarki Odpadami dla Województwa Wielkopolskiego na lata 2008 – 2011 z perspektywą na lata 2012 – 2019*.

ODPADY KOMUNALNE

Cel	Najważniejsze kierunki działań do 2019 roku:
<ol style="list-style-type: none"> 1. Utrzymanie tendencji oddzielenia wzrostu ilości wytwarzanych odpadów od wzrostu gospodarczego kraju wyrażonego w PKB. 2. Zwiększenie udziału odzysku, w tym w szczególności odzysku energii z odpadów, zgodnego z wymaganiami ochrony środowiska. 3. Gospodarowanie odpadami w województwie w oparciu o ponadgminne zakłady zagospodarowania odpadów. 4. Zwiększenie ilości zbieranych selektywnie odpadów niebezpiecznych występujących w strumieniu odpadów komunalnych. 5. Wylimitowanie praktyki nielegalnego składowania odpadów. 6. Zmniejszenie ilości odpadów unieszkodliwianych przez składowanie. 	<ol style="list-style-type: none"> 1. Intensyfikacja działań edukacyjno - informacyjnych promujących właściwe postępowanie z odpadami. 2. Promowanie wykorzystywania produktów wytwarzanych z materiałów odpadowych poprzez odpowiednie działania promocyjne i edukacyjne oraz zamówienia publiczne. 3. Eliminowanie uciążliwości dla środowiska związanych z eksploatacją składowisk, w tym zamykanie i rekultywacja składowisk niespełniających wymogów prawa. 4. Ujmowanie kryteriów ochrony środowiska przy finansowaniu zadań ze środków publicznych. 5. Wzmocnienie kontroli podmiotów prowadzących działalność w zakresie zbierania, transportu, odzysku i unieszkodliwiania odpadów. 6. Zapewnienie przepływu strumieni odpadów zgodnie z uchwalonymi planami gospodarki odpadami. 7. Kontrolowanie przez gminy stanu zawieranych umów przez właścicieli nieruchomości z podmiotami prowadzącymi działalność w zakresie odbierania odpadów komunalnych. 8. Wspieranie wdrażania efektywnych ekonomicznie i ekologicznie technologii odzysku i unieszkodliwiania odpadów, w tym technologii pozwalających na odzyskiwanie energii zawartej w odpadach w procesach termicznego i biochemicznego ich przekształcania oraz odzyskiwanie energii elektrycznej i/lub ciepłej w procesie pozyskiwania biogazu z kwater składowania odpadów. 9. Zachęcanie inwestorów publicznych i prywatnych do udziału w realizacji inwestycji strategicznych zgodnie z planami gospodarki odpadami. 10. Kontrolowanie przez odpowiednie organy zgodności ustaleń zawartych w wydanych zezwoleniach podmiotom prowadzącym działalność w zakresie odbierania odpadów komunalnych od właścicieli nieruchomości oraz odzysku i unieszkodliwiania odpadów. 11. Sposób zbierania odpadów musi być odpowiedni dla przyjętych w zakładach zagospodarowania odpadów technologii przekształcania odpadów, do których odpady będą kierowane. 12. Transport selektywnie zebranych odpadów w sposób zapobiegający ich zmieszaniu. 13. Współpraca samorządu terytorialnego z organizacjami odzysku i przemysłem w celu stymulowania rozwoju rynku surowców wtórnych i produktów zawierających surowce wtórne. 14. Tworzenie systemów gospodarowania odpadami uwzględniającego wszystkie niezbędne elementy gospodarki oraz dostosowanych do warunków lokalnych. 15. Gospodarka odpadami w województwie opierać się będzie na wskazanych w WPGO zakładach zagospodarowania odpadów (ZZO). Dla obszarów zamieszkałych przez co najmniej 300 tys. mieszkańców preferowaną metodą zagospodarowania zmieszanych odpadów komunalnych jest ich termiczne unieszkodliwianie. Rozwiązanie to przyjmuje się dla aglomeracji poznańskiej

Cel	Najważniejsze kierunki działań do 2019 roku:
	<p>(lokalizacja opcjonalna: rejon Elektrociepłowni Karolin lub teren Centralnej Oczyszczalni ścieków w Koziegłowach) oraz dla ZZO Konin. Instalacje takie powinny również umożliwiać unieszkodliwienie zakaźnych odpadów medycznych i weterynaryjnych po ich wstępnej dezaktywacji oraz osadów ściekowych. W trakcie opracowywania projektu niniejszego planu, budowę instalacji termicznego przekształcania odpadów, w których zagospodarowywane będą odpady komunalne (jako dodatek do odpadów z przemysłu) planują ponadto prywatni inwestorzy w Koźminie Wlkp. oraz w gminie Pniewy.</p> <p>16. Stosowane w ZZO technologie, ich przepustowość oraz wyposażenie muszą gwarantować realizację zakładanych dla województwa wielkopolskiego celów w zakresie gospodarowania odpadami.</p> <p>17. Stosowanie technologii spełniających kryteria BAT.</p> <p>18. Składowiska spełniające wszystkie wymogi prawa mogą funkcjonować do czasu ich wypełnienia lub obowiązywania odpowiednich zezwoleń.</p> <p>19. Budowa i rozbudowa składowisk odpadów jedynie w ramach planowanych do budowy i rozbudowy ZZO.</p> <p>20. Monitorowanie wskazanych w WPGO wskaźników wytwarzania odpadów oraz wspieranie działań związanych z badaniem charakterystyki odpadów.</p>

5.3. Uwarunkowania wynikające z Planu Gospodarki Odpadami dla Powiatu Ostrowskiego

Podejmowana na terenie Powiatu działalność realizowana jest zgodnie z ustalonymi na lata 2008-2011 celami ekologicznymi obejmującymi:

1. Cele ogólne dla gospodarowania odpadami powstającymi w gospodarce odpadami komunalnymi:

- Utrzymanie tendencji oddzielenia wzrostu ilości wytwarzanych odpadów od wzrostu gospodarczego kraju wyrażonego w PKB.
- Zwiększenie udziału odzysku, w tym w szczególności odzysku energii z odpadów, zgodnego z wymaganiami ochrony środowiska.
- Gospodarowanie odpadami w województwie w oparciu o ponadgminne zakłady zagospodarowania odpadów (ZZO).
- Zwiększenie ilości zbieranych selektywnie odpadów niebezpiecznych występujących w strumieniu odpadów komunalnych.
- Wyeliminowanie praktyki nielegalnego składowania odpadów.
- Zmniejszenie ilości odpadów unieszkodliwianych przez składowanie.

Cele szczegółowe:

- Zmniejszenie ilości odpadów komunalnych ulegających biodegradacji unieszkodliwianych przez składowanie. W stosunku do ilości tych odpadów wytwarzanych w województwie wielkopolskim w roku 1995, zgodnie z zapisami krajowego Planu Gospodarki Odpadami 2010 dopuszcza się do składowania następujące ilości odpadów ulegających biodegradacji:
 - w 2013 r. nie więcej niż 50%,



- w 2020 r. nie więcej niż 35%.
- Zmniejszenie masy składowanych odpadów do max. 85% ilości odpadów wytwarzanych w roku 2014.

5.4. Uwarunkowania wynikające z Programu Oczyszczania Kraju z Azbestu na lata 2009 – 2032

Głównymi celami Programu Oczyszczania Kraju z Azbestu na lata 2009 – 2032 są:

- usunięcie i unieszkodliwienie wyrobów zawierających azbest,
- minimalizacja negatywnych skutków zdrowotnych spowodowanych obecnością azbestu na terytorium kraju,
- likwidacja szkodliwego oddziaływania azbestu na środowisko.

Powyższe cele będą realizowane sukcesywnie do roku 2032, w którym zakładane jest oczyszczenie kraju z azbestu. Przyjmuje się, że w kolejnych latach będą wycofywane z użytkowania następujące ilości azbestu:

- 2009 r. – 2012 28%,
- 2013 r. – 2022 35%,
- 2023 r. – 2032 37%.

Zgodnie z *Programem* na poziomie lokalnym zadania w zakresie usuwania azbestu realizują samorządy. W zakresie kompetencji i współpracy do samorządu gminnego należy:

- gromadzenie przez wójta, burmistrza, prezydenta miasta informacji o ilości, rodzaju i miejscach występowania wyrobów zawierających azbest oraz przekazywanie jej do marszałka województwa z wykorzystaniem dostępnego narzędzia informatycznego www.bazaazbestowa.pl
- przygotowywanie i aktualizacja programów usuwania azbestu i wyrobów zawierających azbest, także w ramach planów gospodarki odpadami;
- organizowanie szkoleń lokalnych w zakresie usuwania wyrobów zawierających azbest z terenu nieruchomości bez korzystania z usług wyspecjalizowanych firm;
- organizowanie usuwania wyrobów zawierających azbest przy wykorzystaniu pozyskanych na ten cel środków krajowych lub unijnych z uwzględnieniem zasad zawartych w Programie;
- inspirowanie właściwej postawy obywateli w zakresie obowiązków związanych z usuwaniem wyrobów zawierających azbest;
- współpraca z marszałkiem województwa w zakresie inwentaryzacji wyrobów zawierających azbest oraz opracowywania programów usuwania wyrobów zawierających azbest, w szczególności w zakresie lokalizacji składowisk odpadów zawierających azbest oraz urządzeń przewoźnych do przetwarzania odpadów zawierających azbest;
- współpraca z mediami w celu propagowania odpowiednich inicjatyw społecznych oraz rozpowszechniania informacji dotyczących zagrożeń powodowanych przez azbest;
- współpraca z organizacjami społecznymi wspierającymi realizację Programu;



- współpraca z organami kontrolnymi (inspekcja sanitarna, inspekcja pracy, inspekcja nadzoru budowlanego, inspekcja ochrony środowiska).



6. PRZYJĘTE CELE W GOSPODARCE ODPADAMI GMINY RASZKÓW

Przy wytyczaniu celów w gospodarce odpadami uwzględniono zapisy obowiązujących aktów prawnych oraz wytyczne zawarte w dokumentach wyższego rzędu – *Polityce Ekologicznej Państwa (PEP)*, *Krajowym planie gospodarki odpadami 2014* i *Planie Gospodarki Odpadami dla Województwa Wielkopolskiego*.

Za cel nadrzędny przyjęto:

Stworzenie zintegrowanego systemu gospodarki odpadami, zgodnego z zasadą zrównoważonego rozwoju.

Cele strategiczne, których realizacja jest niezbędna dla osiągnięcia celu nadrzędnego w zakresie gospodarki odpadami komunalnymi to:

1. Zapobieganie i minimalizacja ilości wytwarzanych odpadów.
2. Zwiększenie udziału odzysku, zgodnego z wymaganiami ochrony środowiska.
3. Zmniejszenie ilości wszystkich odpadów kierowanych na składowiska odpadów.
4. Wyeliminowanie praktyki nielegalnego składowania odpadów.
5. Rozwój selektywnego zbierania odpadów: tzw. surowcowych (papier i tektura, szkło, tworzywa sztuczne, metale), odpadów niebezpiecznych w strumieniu odpadów komunalnych, odpadów wielkogabarytowych oraz odpadów z budowy, remontów i demontażu obiektów budowlanych i infrastruktury drogowej.
6. Kontynuacja edukacji ekologicznej mieszkańców gminy.
7. Zmniejszenie ilości odpadów komunalnych ulegających biodegradacji kierowanych na składowiska.



7. System gospodarowania odpadami i zadania strategiczne na lata 2011 – 2018

7.1. Założenia ogólne

Zaproponowany w *Aktualizacji Planu* system gospodarki odpadami na terenie gminy Raszków na lata 2011 – 2018 jest kontynuacją modelu przyjętego w pierwszym Planie gospodarki odpadami. System jest kompleksowy – uwzględnia i łączy wszystkie działania związane z gospodarowaniem odpadami tj.:

- minimalizację ich ilości,
- zbieranie i transport,
- selektywne zbieranie,
- odzysk,
- unieszkodliwianie poza składowaniem,
- unieszkodliwianie poprzez składowanie,
- edukację ekologiczną,
- zarządzanie, w tym monitoring i sprawozdawczość.

Na terenie gminy obowiązywać będzie następująca hierarchia działań:

- zapobieganie powstawaniu odpadów lub/i ograniczanie ilości odpadów,
- zapewnienie zgodnego z zasadami ochrony środowiska odzysku, jeżeli nie udało się zapobiec powstaniu odpadów,
- zapewnienie zgodnego z zasadami ochrony środowiska unieszkodliwienia odpadów, których powstaniu nie udało się zapobiec lub których nie udało się poddać odzyskowi.

Powyższe działania są uzasadnione ze względów ekonomicznych (oszczędność surowców, energii, kosztów wytwarzania), społecznych i prawnych (spełnienie wymagań dotyczących zarządzania odpadami).

7.2. Organizacja systemu gospodarki odpadami

Dnia 1 lipca 2011 r. prezydent RP podpisał nowelizację *ustawy o utrzymaniu czystości i porządku w gminach* (Dz. U. z 2011 r. Nr 152, poz. 897) zakładającą przekazanie kompleksowego zarządzania odpadami gminom, oraz znoszącą obowiązek sporządzania planów gospodarki odpadami na szczeblu gminnym. Ustawa zacznie obowiązywać od stycznia 2012 r.

Z punktu widzenia zarządzania systemem opisanym w niniejszym opracowaniu można wyodrębnić trzy główne grupy podmiotów uczestniczących w jego realizacji:

1. Społeczeństwo,
2. Przedsiębiorcy realizujący zadania – uczestnicy rynku w zakresie usług gospodarki odpadami,
3. Podmioty uczestniczące w organizacji i zarządzaniu – Urząd Gminy i Miasta Raszków.



Spółeczeństwo

Jednym z działań skutkujących minimalizacją wytwarzania odpadów jest wielokrotne wykorzystanie produktów w tym samym lub w innym celu niż pierwotne, bez potrzeby ich przetwarzania. Prowadzi to także do ograniczenia zużycia energii, która byłaby konieczna do przetworzenia danego produktu lub wyprodukowania nowego.

Zaproponowany system gospodarki opierać się będzie na działaniach prowadzących do wzrostu świadomości ekologicznej mieszkańców, dzięki której mieszkańcy będą dokonywali świadomego wyboru produktów, pod kątem ilości, zawartości jak i opakowania. Przewiduje się także poprawę skuteczności segregacji opakowań poużytkowych.

Przedsiębiorcy realizujący zadania

Do zadań przedsiębiorców należeć będzie:

- zbiórka odpadów tzw. surowcowych, w tym opakowaniowych od mieszkańców,
- przygotowanie odpadów do transportu i dalszego przetwórstwa, w tym ich segregacja.

Władze gminy:

Do zadań gminnych należeć będą działania związane z:

- edukacją i informacją mającą na celu minimalizację odpadów (kształtowanie właściwych postaw),
- stwarzaniem warunków do selektywnego zbierania odpadów,
- wdrażaniem zasad tzw. „zielonych zamówień publicznych”.

W 2007 roku opracowano i wdrożono „Krajowy plan działań w zakresie zielonych zamówień publicznych”, który porusza kwestie dotyczące uwzględnienia aspektów ekologicznych w procedurach przetargowych. Zielone zamówienia publiczne oznaczają politykę, w ramach której podmioty publiczne włączają kryteria i/lub wymagania ekologiczne do procesu zakupów (procedur udzielania zamówień publicznych) danych przedmiotów/usług.

Na poziomie gminy celowe byłoby ustalenie procedur służących identyfikacji produktów i usług spełniających cele polityki „zielonych zamówień publicznych” oraz opracowanie systemu szkoleń, a także informacji dla różnych grup osób zajmujących się zamówieniami publicznymi (opracowujących kryteria dla produktów i usług, odpowiedzialnych za wybór wykonawcy oraz korzystających z produktów i usług). W celu upowszechniania informacji nt. „zielonych zamówień publicznych” Urząd Zamówień Publicznych wydzielił na swojej stronie internetowej specjalny link - „Zielone zamówienia” (<http://www.zielonezamowienia.gov.pl/>).

7.3. Odpady komunalne

W oparciu o przepisy wynikające z uregulowań prawnych oraz cele ekologiczne przedstawione w *KPGO 2014* oraz w Planie Gospodarki Odpadami dla Województwa Wielkopolskiego przyjęto następujące zadania dla Gminy i Miasta Raszków:

- zapobieganie i minimalizowanie ilości wytwarzanych odpadów komunalnych,



- zmniejszenie ilości odpadów komunalnych unieszkodliwianych poprzez składowanie, do max. 60% wytworzonych odpadów do końca 2014 r.
- zmniejszenie unieszkodliwiania przez składowanie odpadów komunalnych ulegających biodegradacji, w 2013 r. nie więcej niż 50% w stosunku do ilości odpadów biodegradowalnych wytworzonych w 1995 r.,
- zwiększenie udziału odzysku, w szczególności odzysku energii z odpadów, zgodnego z wymaganiami ochrony środowiska,
- zwiększenie ilości odpadów zbieranych selektywnie, w tym niebezpiecznych,
- sukcesywne eliminowanie „dzikich wysypisk odpadów”,
- podnoszenie świadomości mieszkańców gminy w dziedzinie gospodarki odpadami.

Do działań wspomagających prawidłowe postępowanie z odpadami w zakresie zbierania, transportu, odzysku i unieszkodliwiania należą:

- wspieranie wdrażania efektywnych ekonomicznie i ekologicznie technologii odzysku i unieszkodliwiania odpadów, w tym technologii pozwalających na odzyskiwanie energii zawartej w odpadach,
- planowanie i realizacja rozwiązań kompleksowych uwzględniających wszystkie wytwarzane odpady możliwe do wspólnego zagospodarowania,
- prowadzenie zbiórki i odpadów komunalnych tak, aby było możliwe wydzielenie następujących frakcji odpadów:
 - odpady ulegające biodegradacji w tym odpady z pielęgnacji ogrodów i odpady kuchenne,
 - papier i tektura,
 - odpady opakowaniowe ze szkła z podziałem na szkło bezbarwne i kolorowe,
 - tworzywa sztuczne,
 - metale,
 - zużyte baterie i akumulatory,
 - zużyty sprzęt elektryczny i elektroniczny,
 - przeterminowane leki,
 - chemikalia (farby, rozpuszczalniki, oleje odpadowe),
 - odpady wielkogabarytowe,
 - odpady budowlano-remontowe.

System zbiórki odpadów komunalnych

W systemie gromadzenia odpadów na terenie gminy Stary Raszków przewidziano do wykorzystania:

- Kosze uliczne,
- Pojemniki na odpady,
- Worki lub pojemniki w odpowiednich kolorach (po jednym na szkło, tworzywa sztuczne, metale i papier).



- Kontenery przeznaczone na odpady budowlane.

W związku z występującą na terenie gminy zabudową wielorodzinną i jednorodzinna, w tym zagrodową, selektywna zbiórka odpadów będzie prowadzona na dotychczasowych zasadach tj.:

- w zabudowie jednorodzinnej – metodą „u źródła” z zastosowaniem worków lub pojemników, prowadzoną przez uprawnionych przedsiębiorców. Każda posesja raz na określony czas zostanie wyposażona w zestaw worków, w których gromadzone będą poszczególne frakcje odpadów, odbierane przez podmiot, z którym podpisana zostanie odpowiednia umowa,
- w zabudowie wielorodzinnnej – metodą pojemników zlokalizowanych przy budynkach wielorodzinnych oraz skupiskach usług i budynkach administracji.

Odpady ulegające biodegradacji

Uwzględniając rodzaj zabudowy, przewiduje się dwa sposoby gromadzenia odpadów ulegających biodegradacji. W zabudowie jednorodzinnej system ten będzie funkcjonował w oparciu o odrębny pojemnik, lub specjalne worki z materiałów, które następnie będą odbierane, podobnie jak odpady surowcowe według ustalonego wcześniej harmonogramu przez uprawniony podmiot. Dodatkowo właściciel nieruchomości będzie mógł odpady te poddawać kompostowaniu w przydomowym kompostowniku lub zagospodarować je w inny sposób np. skarmiając zwierzęta.

Natomiast w zabudowie wielorodzinnnej odpady ulegające biodegradacji planuje się gromadzić w odrębnym pojemniku, w który zarządca nieruchomości będzie zobowiązany wyposażyć.

Odpady zielone pochodzące z pielęgnacji terenów zieleni, cmentarzy itp. gromadzone będą w kontenerze dostarczonym przez podmiot uprawniony i w nim odbierane.

Odpady wielkogabarytowe

Ze względu na swoje nietypowe i zazwyczaj znaczne wymiary oraz skład (m.in. odpady zużytego sprzętu elektrycznego i elektronicznego) odpady te będą gromadzone oddzielnie.

Odpady wielkogabarytowe zbierane będą:

- po uprzednim zgłoszeniu, przez podmioty posiadające stosowne zezwolenia na odbiór odpadów, za opłatą pokrywającą koszty transportu, odzysku i unieszkodliwienia,
- podczas zorganizowanej akcji zbiórki,
- w punkcie zbiórki.

Odpady niebezpieczne

Odpady niebezpieczne (baterie, przeterminowane leki, lampy fluorescencyjne) ze strumienia odpadów komunalnych gromadzone będą:

- w pojemnikach „u źródła” – odbierane przez podmioty posiadające stosowne uprawnienia,
- w wyznaczonych placówkach, np. szkoły, urzędy i instytucje, apteki itp.,
- w punkcie zbiórki odpadów zużytego sprzętu elektrycznego i elektronicznego (także mobilnym).

Pojemniki przeznaczone do gromadzenia odpadów niebezpiecznych będą zamykane, szczelne, oznakowane oraz nadzorowane, aby nie zostały uszkodzone, a odpady zgromadzone w nich nie



spowodowały zanieczyszczenia środowiska. Jednocześnie zbiorce towarzyszyć będzie akcja informacyjna dla mieszkańców.

Odpady budowlano-remontowe

Zbieraniem i transportem odpadów budowlanych i remontowych będą zajmować się:

- wytwórcy tych odpadów, np. firmy prowadzące prace remontowe lub budowlane,
- specjalistyczne podmioty zajmujące się zbieraniem odpadów, posiadające zezwolenia na zbieranie i transport.

Gruz budowlany i inne odpady towarzyszące budowie i remontom mieszkań będą usuwane na zasadzie podstawienia przez przedsiębiorstwo wywozowe kontenera na odpady, na zlecenie i koszt wytwarzającego odpady. Odpady te będą zbierane na miejscu powstawania w sposób selektywny, umożliwiając ich późniejsze wykorzystanie.

Zebrane odpady będą transportowane do planowanego do budowy *Związkowego Zakładu Odzysku i Unieszkodliwiania Odpadów (ZZOUO)*. Na obecnym etapie prowadzone są prace zmierzające do ustalenia miejsca lokalizacji Zakładu.

W celu osiągnięcia wymaganych przepisami poziomów odzysku surowców i energii, niezbędne jest dostosowanie systemu zbierania i odbioru odpadów, do rozwiązań technologicznych przyjętych w Zakładzie Zagospodarowania Odpadów (ZZO).

Ponadto zaproponowany system gospodarki odpadami dla Gminy i Miasta Raszków ma za zadanie wypełnić ustalenia zawarte w *KPGO 2014* i określone dla każdej grupy odpadów. Zgodnie z tymi założeniami w kategorii odpadów niebezpiecznych, przewiduje się:

- sukcesywną likwidację odpadów zawierających PCB o stężeniu poniżej 50 ppm,
- utrzymać stopień odzysku olejów odpadowych na poziomie co najmniej 50%, a recyklingu rozumianego jako regeneracja na poziomie co najmniej 35%,
- podnieść efektywność selektywnej zbiórki odpadów medycznych i weterynaryjnych (w tym segregacji u źródła powstania), co spowoduje zmniejszenie ilości odpadów innych niż niebezpieczne w strumieniu odpadów niebezpiecznych,
- rozbudować system zbierania zużytych baterii przenośnych i zużytych akumulatorów przenośnych, który pozwoli na osiągnięcie następujących poziomów zbierania:
 - do 2012 r. w wysokości co najmniej 25%,
 - do 2016 r. i w latach następnych w wysokości co najmniej 45%, masy wprowadzonych baterii i akumulatorów przenośnych,
- utrzymać poziom odzysku i recyklingu dla zużytego sprzętu powstałego z wielkogabarytowych urządzeń gospodarstwa domowego i automatów do wydawania:
 - poziomu odzysku w wysokości co najmniej 80% masy zużytego sprzętu,
 - poziomu recyklingu części składowych, materiałów i substancji pochodzących ze zużytego sprzętu w wysokości co najmniej 75% masy zużytego sprzętu;



- dla zużytego sprzętu powstałego ze sprzętu teleinformatycznego, telekomunikacyjnego i audiowizualnego:
 - poziomu odzysku w wysokości co najmniej 75% masy zużytego sprzętu,
 - poziomu recyklingu części składowych, materiałów i substancji pochodzących ze zużytego sprzętu w wysokości co najmniej 65% masy zużytego sprzętu;
- dla zużytego sprzętu powstałego z małogabarytowych urządzeń gospodarstwa domowego, sprzętu oświetleniowego, narzędzi elektrycznych i elektronicznych z wyjątkiem wielkogabarytowych, stacjonarnych narzędzi przemysłowych, zabawek, sprzętu rekreacyjnego i sportowego oraz przyrządów do nadzoru i kontroli:
 - poziomu odzysku w wysokości co najmniej 70% masy zużytego sprzętu,
 - poziomu recyklingu części składowych, materiałów i substancji pochodzących ze zużytego sprzętu w wysokości co najmniej 50% masy zużytego sprzętu;
- dla zużytych gazowych lamp wyładowczych – poziomu recyklingu części składowych, materiałów i substancji pochodzących ze zużytych lamp w wysokości co najmniej 80% masy tych zużytych lamp.
- Osiągnąć cele określone w przyjętym w dniu 15 marca 2010 r. przez Radę Ministrów *Programie Oczyszczania Kraju z Azbestu na lata 2009 -2032.*

W kategorii „odpady pozostałe” przewiduje się:

- do 2022 r. utrzymać poziom odzysku zużytych opon na poziomie co najmniej 75%, a recyklingu na poziomie co najmniej 15%.
- do 2022 r. osiągnąć odzysk materiałów budowlanych i rozbiórkowych na poziomie min. 70% wagowo.
- ograniczyć ilość składowania osadów ściekowych,
- do 2022 r. zmniejszyć masę składowanych odpadów ulegających biodegradacji innych niż komunalne do poziomu nie większego niż 40% masy wytworzonych odpadów,
- osiągnąć poziomy odzysku i recyklingu odpadów opakowaniowych na poziomie uwzględnionym w *KPGO 2014.*

8. DZIAŁANIA ZMIERZAJĄCE DO POPRAWY SYTUACJI W ZAKRESIE GOSPODARKI ODPADAMI

8.1. Działania zmierzające do zapobiegania powstawaniu odpadów

Priorytetem hierarchii polityki odpadowej kraju, jest przeciwdziałanie i minimalizacja produkcji odpadów. W celu redukcji ich ilości proponuje się działania obejmujące m.in.:

- edukację społeczną prowadzoną w celu zachęcania mieszkańców do ograniczania wytwarzanych odpadów i uświadomienia sposobów realizacji zamierzonego celu,
- informowanie społeczeństwa na temat możliwości i sposobów kompostowania przydomowej frakcji odpadów komunalnych ulegających biodegradacji,
- zastosowanie instrumentów finansowych celem zachęcania wytwórców do ograniczania ilości odpadów, do stosowania technologii małodopadowych w gospodarce.

Akcje informacyjne mieszkańców powinny być prowadzone na szeroko zakrojoną skalę i obejmować działania edukacyjne w systemie nauczania, a także za pomocą środków masowego przekazu (lokalna prasa, radio i telewizja), poprzez organizowanie akcji plakatowej itp.

Oprócz przekazywaniem treści edukacyjnych (np. na temat ograniczenia ilości odpadów) należy informować o już przeprowadzonych akcjach (o ilości zebranych odpadów niebezpiecznych) a także o miejscach i sposobach zbiórki selektywnej odpadów, oznaczeń umieszczanych na opakowaniach.

W ramach prowadzonej edukacji należy propagować ekologiczne alternatywy prowadzące do zmian konsumenckich nawyków: używanie toreb wielorazowych, nabywanie towarów w opakowaniach wielokrotnego użytku oraz w opakowaniach biodegradowalnych.

Istotnym elementem wpływającym na zapobieganie powstawaniu odpadów w gospodarce jest stosowanie nowoczesnych technologii małodopadowych. Bieżące informowanie na temat nowych technologii oraz zachęta do ich wdrażania mogą okazać się punktem zwrotnym w gospodarce odpadami. W celu zainicjowania zmian warte uwagi są możliwe do zastosowania ulg, które mogą być zastosowane w stosunku do przedsiębiorców wprowadzających technologie zmniejszające ilości odpadów lub sposoby ich unieszkodliwiania.

8.2. Działania zmierzające do ograniczenia ilości odpadów komunalnych i ich negatywnego oddziaływania na środowisko

Zgodnie z obowiązującymi zasadami gospodarki odpadami wytworzone odpady komunalne powinny być poddane przede wszystkim odzyskowi. Oznacza to, że określone strumienie odpadów należy kierować do ponownego wykorzystania w formie nieprzetworzonej, jako surowiec do produkcji nowych wyrobów lub jako paliwo do przetworzenia na energię. Odpady nieprzeznaczone do odzysku poddawać się powinno procesowi unieszkodliwiania innemu niż poprzez składowanie. W efekcie powyższych działań ilość odpadów kierowanych na składowiska odpadów zmniejszy się, co bezpośrednio wpłynie na ograniczenie ich negatywnego oddziaływania na środowisko.

Dla realizacji przedstawionych celów konieczne jest podjęcie działań, w wyniku których:



- wszyscy mieszkańcy gminy zostaną objęci systemem selektywnego zbierania określonych odpadów przeznaczonych do odzysku i recyklingu oraz specjalistycznego unieszkodliwienia,
- nastąpi wzrost świadomości ekologicznej społeczeństwa,
- nastąpi wzrost ilości odpadów poddawanych odzyskowi.

8.3. Działania wspomagające prawidłowe postępowanie z odpadami komunalnymi

8.3.1. Zbiórka zmieszanych odpadów komunalnych

Odpady komunalne ze względu na swoją specyfikę (cechy fizyko-chemiczne) wykazują potrzebę szybkiego ich usuwania z miejsc zbiórki i przekazania do punktów odzysku i unieszkodliwiania. Pośpiech ten jest wskazany z uwagi na powstawanie nieprzyjemnych zapachów (odory) wywołanych procesami fermentacyjnymi, rozwój mikroorganizmów, insektów i żerowanie gryzoni. W okresach wysokich temperatur częstotliwości wywozu odpadów powinny ulec zwiększeniu. Harmonogram odbioru odpadów z terenu gminy ustala m.in. „Regulamin utrzymania czystości i porządku na terenie Gminy i Miasta Raszków”.

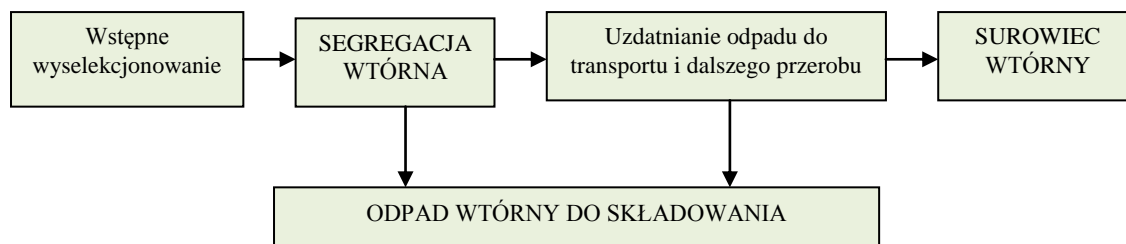
Zbiórka odpadów prowadzona jest różnymi metodami i o zróżnicowanej częstotliwości co znacznie ogranicza stopień przejmowania odpadów do unieszkodliwiania. Brak jest jednego systemu zbierania odpadów komunalnych.

W okresie obowiązywania *Aktualizacji Planu* zakłada się:

- objęcie wszystkich mieszkańców gmin zorganizowanym systemem zbierania odpadów zmieszanych metodą pozwalającą na przejęcie maksymalnej ilości odpadów z przeznaczeniem do unieszkodliwiania lub zagospodarowania,
- objęcie nowych gospodarstw domowych systemem zbierania zmieszanych odpadów komunalnych,
- modernizację systemu zbierania zmieszanych odpadów komunalnych.

8.3.2. Selektywna zbiórka odpadów komunalnych

Znaczna część odpadów selektywnie zebranych charakteryzuje się dużym stopniem jednorodności, zaliczają się do nich m.in.: gruz budowlany, odpady z utrzymania zieleni miejskiej, odpady z utrzymania ulic i placów, odpady z supermarketów. Odpady te po prostych operacjach uzdatniania mogą być surowcami. W procesie wzbogacania, uzdatniania odpadu zawsze oddzielane są części zanieczyszczające surowce wtórne – Ryc.4.



Ryc.4. Droga od wyselekcjonowanego odpadu do surowca

źródło: Skalmowski, 2005

Na terenie omawianej gminy funkcjonuje zorganizowany system zbierania odpadów komunalnych. W sposób selektywny zbierane są odpady zmieszane oraz odpady opakowaniowe. Zbieranie odpadów opakowaniowych prowadzone jest metodą „donoszenia” w rejonach zabudowy wielorodzinnej oraz metodą „donoszenia” i „odbioru bezpośredniego” w rejonach zabudowy jednorodzinnej. Zbieranie selektywne funkcjonuje w oparciu o stosowanie różnego typu pojemników, odrębnych dla każdego rodzaju odpadu. Dodatkowo na terenach zabudowy jednorodzinnej wprowadzono workowy system zbiórki selektywnej. Zakres przedmiotowy zbieranych odpadów obejmuje wyłącznie odpady opakowaniowe z papieru, szkła i tworzyw sztucznych. Nie są zbierane wszystkie odpady wskazane do odrębnego gromadzenia. W celu zmniejszenia masy odpadów unieszkodliwianych na składowisku odpadów konieczne jest rozszerzenie zakresu podmiotowego systemu selektywnego zbierania odpadów komunalnych, czyli objęcie pozostałych mieszkańców gminy systemem selektywnego zbierania odpadów.

Zgodnie z założeniami *Krajowego Planu Gospodarki Odpadami 2014* selektywnie powinny być zbierane:

- odpady opakowaniowe (szkło, makulatura, tworzywa sztuczne, opakowania metalowe),
- odpady komunalne ulegające biodegradacji,
- odpady remontowe i budowlane,
- odpady wielkogabarytowe,
- odpady niebezpieczne ze strumienia odpadów komunalnych.

8.3.3. Odpady opakowaniowe

Systemem selektywnego zbierania objęte są odpady makulatury, szkła i tworzyw sztucznych. Opakowania z metali zbierane są łącznie z odpadami z tworzyw sztucznych. Z uwagi na potrzebę zwiększenia stopnia wyłączenia odpadów opakowaniowych ze strumienia odpadów komunalnych powinien zostać rozszerzony zakres podmiotowy systemu selektywnej zbiórki odpadów opakowaniowych. Zakłada się objęcie wszystkich mieszkańców gminy zorganizowanym systemem selektywnej zbiórki tej grupy odpadów, a także zwiększenie ilości punktów gromadzenia odpadów oraz przyjęcie określonej, zwiększonej częstotliwości odbioru poszczególnych rodzajów odpadów.

8.3.4. Odpady ulegające biodegradacji

Zbiórka odpadów ulegających biodegradacji prowadzona będzie w sposób selektywny. Do chwili obecnej zorganizowany system zbierania odpadów komunalnych ulegających biodegradacji na terenie Gminy i Miasta Raszków nie został wprowadzony.

Z uwagi na potrzebę wyłączenia ze strumienia odpadów komunalnych frakcji ulegającej biodegradacji z przeznaczeniem do odzysku zakłada się objęcie wszystkich mieszkańców zorganizowanym systemem zbierania tej grupy odpadów.

Dla osiągnięcia założonych w *KPGO 2014* celów w zakresie wyłączenia ze strumienia odpadów komunalnych frakcji ulegającej biodegradacji konieczne jest przede wszystkim podjęcie pilnych działań zmierzających do uruchomienia instalacji kompostowni tych odpadów.

Równoległe powinna być prowadzona wśród społeczeństwa kampania propagująca selektywną zbiórkę odpadów – w tym odpadów biodegradowalnych. Po uzyskaniu możliwości zagospodarowania tych odpadów należy rozpocząć od podstaw budowę systemu zbierania z wykorzystaniem specjalistycznych pojemników.

8.3.5. Komunalne odpady wielkogabarytowe

Na terenie gminy nie jest prowadzone systematyczne selektywne zbieranie odpadów. Obecnie zbiórka tej grupy odpadów polega na ich okresowym odbiorze od mieszkańców po uprzednim ogłoszeniu terminu i miejsca odbioru.

Do zbiórki odpadów wielkogabarytowych stosowane mogą być następujące systemy:

1. okresowy odbiór bezpośrednio od właścicieli oraz stworzenie warunków do zamówienia takiej usługi indywidualnie jako „usługa na telefon”,
2. system dostarczania sprzętu do zakładu unieszkodliwiania odpadów lub centrum recyklingu przez właścicieli własnym transportem,
3. bezpośredni odbiór przez producenta (dotyczy przede wszystkim zbiórki sprzętu elektronicznego i sprzętów gospodarstwa domowego). Ta forma pozyskiwania odpadów wielkogabarytowych upraszcza system zbiórki odpadów i ich usuwania. Odpady te nie zasilają ogólnego strumienia odpadów komunalnych,
4. system wymienny polegający na przekazaniu dobrego, ale konstrukcyjnie przestarzałego sprzętu w zamian za egzemplarz nowszej generacji.

8.3.6. Odpady remontowe, budowlane oraz infrastruktury drogowej

Na obszarze gminy nie jest prowadzona zbiórka odpadów remontowych, budowlanych i infrastruktury drogowej. Wraz z powstaniem możliwości recyklingu tej grupy odpadów wprowadzony zostanie system ich zbierania. Zbiórką i transportem odpadów budowlanych z miejsc ich powstawania zajmować się mogą nie tylko wytwórcy tych odpadów np. firmy budowlane, rozbiórkowe, osoby prywatne prowadzące prace remontowe, ale także specjalistyczne firmy zajmujące się zbiórką odpadów.



Zaleca się, aby zbiórka tego rodzaju odpadów była organizowana już „u źródła” tj. na placu budowy. Posegregowane odpady powinny być składowane w oddzielnych miejscach (pojemnikach). Pozwoli to na selektywne wywożenie ich do zakładu odzysku i unieszkodliwiania lub na składowisko.

8.3.7. Odpady niebezpieczne

Na obszarze gminy wdrażany jest system selektywnej zbiórki odpadów niebezpiecznych (przeterminowane leki, zużyte baterie i akumulatory). Baterie i przeterminowane leki są zbierane do specjalnych pojemników znajdujących się w szkołach, niektórych placówkach handlowych i budynkach użyteczności publicznej. Nie prowadzi się zbiórki sprzętu elektrycznego, elektronicznego i akumulatorów.

Przy zbiórce odpadów niebezpiecznych wytwarzanych w grupie odpadów komunalnych zaleca się stosowanie następujących systemów organizacyjnych:

- gminny punkt zbiórki odpadów niebezpiecznych (GPZON) przyjmujący bezpłatnie odpady niebezpieczne od mieszkańców,
- regularny, okresowy odbiór odpadów przez firmę specjalistyczną,
- zbiórka przez sieć handlową np. apteki, sklepy fotograficzne, sklepy z farbami itp. (władze zawierają umowy z placówkami handlowymi w zakresie przyjmowania i przechowywania różnego rodzaju odpadów niebezpiecznych. Specjalistyczny pojazd zabiera z tych placówek odpady niebezpieczne na żądanie),

9. RODZAJ ZADAŃ I HARMONOGRAM REALIZACJI PRZEDSIĘWZIĘĆ

Realizacja zamierzonych celów, określonych w niniejszym *Planie* z zakresu gospodarki odpadami wymaga szeregu działań zarówno pozainwestycyjnych jak i inwestycyjnych. Głównym założeniem przyjętych celów jest:

- ograniczenie ilości wytwarzanych odpadów,
- eliminowanie uciążliwości związanymi z niewłaściwym postępowaniem z odpadami.

Tabela 19. Harmonogram realizacji zadań dla Gminy i Miasta Raszków

Opis zadania	Jednostka realizująca	Okres realizacji	Koszt tys. PLN				Źródło finansowania
			2011	2012	2013	2014	
Prowadzenie działań informacyjno-edukacyjnych w zakresie zapobiegania powstawaniu odpadów oraz właściwego postępowania z poszczególnymi rodzajami odpadów	Gmina	Zadanie ciągłe	5	5	5	5	Budżet Gminy
Usprawnienie gospodarki odpadami komunalnymi obejmujące działania w zakresie selektywnego zbierania odpadów komunalnych (w tym odpadów ulegających biodegradacji oraz odpadów niebezpiecznych występujących w masie odpadów komunalnych) przetwarzania odpadów w celu przygotowania ich do odzysku lub unieszkodliwiania	Gmina	2011-2019	b.d.k.	b.d.k.	b.d.k.	b.d.k.	Budżet Gminy
Rozbudowa systemu zbierania odpadów opakowaniowych, budowlanych i wielkogabarytowych z gospodarstw domowych	Gmina	2011-2014	b.d.k.	b.d.k.	b.d.k.	b.d.k.	Budżet Gminy
Rozbudowa systemu segregacji i kontroli odpadów, szczególnie niebezpiecznych	Gmina	2011-2014	b.d.k.	b.d.k.	b.d.k.	b.d.k.	Budżet Gminy
Rozbudowa systemu zbierania zużytego sprzętu elektrycznego i elektronicznego pochodzącego z gospodarstw domowych	Gmina	2011-2014	b.d.k.	b.d.k.	b.d.k.	b.d.k.	Budżet Gminy
Usprawnienie systemu selektywnego zbierania zużytych baterii i akumulatorów	Gmina	2011-2014	b.d.k.	b.d.k.	b.d.k.	b.d.k.	Budżet Gminy
Likwidacja tzw. „dzikich składowisk odpadów”	Gmina	Zadanie ciągłe	1	1	1	1	Budżet Gminy fundusze ekologiczne, nadleśnictwo
Dokształcanie administracji samorządowej szczebla gminnego w zakresie gospodarki odpadami w szczególności wydawania decyzji administracyjnych	Gmina	Zadanie ciągłe	b.d.k.	b.d.k.	b.d.k.	b.d.k.	Budżet Gminy
Zwiększenie nadzoru nad spełnieniem wymogów zezwoleń w zakresie odbierania odpadów komunalnych od	Gmina	Zadanie ciągłe	b.d.k.	b.d.k.	b.d.k.	b.d.k.	Budżet Gminy



Opis zadania	Jednostka realizująca	Okres realizacji	Koszt tys. PLN				Źródło finansowania
			2011	2012	2013	2014	
właścicieli nieruchomości							
Wspieranie wdrażania efektywnych ekonomicznie i ekologicznie technologii odzysku i unieszkodliwiania odpadów	Gmina	Zadanie ciągłe	b.d.k	b.d.k	b.d.k	b.d.k	Budżet Gminy
Realizacja usuwania azbestu zgodnie z zapisami „Programu Usuwania azbestu oraz wyrobów zawierających azbest na terenie Gminy i Miasta Raszków”	Gmina	2011-2032	b.d.k	b.d.k	b.d.k	b.d.k	Budżet Gminy
Zakup pojemników do selektywnego gromadzenia odpadów m.in. dla odpadów ulegających biodegradacji.	Gmina	2011-2014	b.d.k	b.d.k	b.d.k	b.d.k	Budżet Gminy

10. SPOSOBY FINANSOWANIA, W TYM INSTRUMENTY FINANSOWE SŁUŻĄCE REALIZACJI ZAMIERZONYCH CELÓW

Realizacja poszczególnych projektów związanych z gospodarką odpadami możliwa jest przez wykorzystanie środków finansowych pochodzących z:

1. Programu Operacyjnego Infrastruktura i Środowisko Działanie 2.1 Kompleksowe przedsięwzięcia z zakresu gospodarki odpadami komunalnymi ze szczególnym uwzględnieniem odpadów niebezpiecznych,
2. Regionalnego Programu Operacyjnego Województwa Wielkopolskiego,
3. Narodowego Funduszu Ochrony Środowiska i Gospodarki Wodnej,
4. Wojewódzkiego Funduszu Ochrony Środowiska i Gospodarki Wodnej,
5. Budżetu Powiatowego,
6. Budżetu Gminny,
7. Kredytów i pożyczek preferencyjnych udzielanych np. przez Bank Ochrony Środowiska,
8. Kredytów międzynarodowych instytucji finansowych (Europejski Bank Odbudowy i Rozwoju, Bank Światowy),
9. Kredytów i pożyczek udzielanych przez banki komercyjne,
10. EkoFunduszu,
11. Mechanizmu Finansowego Europejskiego Obszaru Gospodarczego oraz Norweskiego Mechanizmu Finansowego,
12. Konkursu „Polska wolna od azbestu”.

Program Operacyjny Infrastruktura i Środowisko

W zakresie gospodarki odpadami wspierane są działania w zakresie zapobiegania oraz ograniczania wytwarzania odpadów komunalnych, wdrażania technologii odzysku, w tym recyklingu, wdrażania technologii ostatecznego unieszkodliwiania odpadów komunalnych, a także likwidacji zagrożeń wynikających ze składowania odpadów oraz rekultywacja terenów zdegradowanych.

Fundusze ekologiczne

Funkcjonujący w Polsce system funduszy ekologicznych obejmuje: Narodowy Fundusz Ochrony Środowiska i Gospodarki Wodnej oraz wojewódzkie, powiatowe fundusze ochrony środowiska i gospodarki wodnej. Fundusze ekologiczne służą finansowaniu przedsięwzięć w dziedzinie ochrony środowiska i gospodarki wodnej. Podstawowymi źródłami zasilania wymienionych funduszy są środki z opłat za korzystanie ze środowiska, kar za naruszenie stanu środowiska oraz opłat produktowych. Przychodami funduszy są też dobrowolne wpłaty, zapisy, darowizny, świadczenia rzeczowe, środki pochodzące z fundacji, wpływy z przedsięwzięć organizowanych na rzecz ochrony środowiska i gospodarki wodnej.



Narodowy Fundusz Ochrony Środowiska i Gospodarki Wodnej

Zasadniczym celem Narodowego Funduszu jest finansowe wspieranie przedsięwzięć realizowanych w celu poprawy jakości środowiska w Polsce. Co roku aktualizowane są cele szczegółowe - dokumenty wewnętrzne Narodowego Funduszu, w tym zasady udzielania pomocy finansowej oraz lista przedsięwzięć priorytetowych.

Dotacje udzielane są przede wszystkim na:

- edukację ekologiczną,
- przedsięwzięcia pilotażowe dotyczące wdrożenia postępu technicznego i nowych technologii o dużym stopniu ryzyka lub mających eksperymentalny charakter, monitoring,
- ochronę przyrody,
- ochronę i hodowlę lasów na obszarach szczególnej ochrony środowiska oraz wchodzących w skład leśnych kompleksów promocyjnych,
- ochronę przed powodzią,
- ekspertyzy,
- badania naukowe,
- programy wdrażania nowych technologii,
- prace projektowe i studialne,
- zapobieganie lub likwidację nadzwyczajnych zagrożeń,
- utylizację i zagospodarowanie wód zasolonych,
- profilaktykę zdrowotną dzieci z obszarów zagrożonych.

Wojewódzki Fundusz Ochrony Środowiska i Gospodarki Wodnej

Finansuje przedsięwzięcia o zasięgu regionalnym. Dominującą formą pomocy finansowej ze środków są oprocentowane pożyczki udzielane na preferencyjnych warunkach. Pomoc ze środków Funduszu może być udzielona podmiotom realizującym zadania z zakresu ochrony środowiska i gospodarki wodnej, odpowiadające kryteriom wyboru przedsięwzięć na wniosek spełniający wymagania formalne.

Zgodnie z priorytetowymi kierunkami WFOŚiGW w zakresie ochrony powierzchni ziemi i gospodarki odpadami, będą wspierane przede wszystkim następujące inwestycje:

- ochrona i racjonalne wykorzystanie gleb z dostosowaniem formy zagospodarowania oraz kierunków i intensywności produkcji do ich naturalnego potencjału przyrodniczego,
- rekultywacja gleb zdegradowanych,
- minimalizacja ilości wytwarzanych odpadów,
- wprowadzenie systemowej gospodarki odpadami komunalnymi, zapewniającej osiągnięcie ustalonych dla województwa limitów i poziomu odzysku,
- utworzenie regionalnych składowisk odpadów oraz zakładów segregacji i przerobu odpadów komunalnych,



- wprowadzenie nowoczesnego systemu unieszkodliwiania i gospodarczego wykorzystania odpadów powstających w sektorze gospodarczym,
- pełne zagospodarowanie odpadów niebezpiecznych.

Budżet Powiatowy

Środki z Budżetu Powiatowego, mogą być wykorzystane na pomoc w finansowaniu zadań ustalonych przez Radę Powiatu, służących ochronie środowiska i gospodarce wodnej, wynikających z zasady zrównoważonego rozwoju, m.in. na:

- działania zmniejszające zanieczyszczenie środowiska,
- wspieranie ekologicznych form transportu,
- modernizacje i inwestycje, służące ochronie środowiska i gospodarce wodnej,
- pomoc w wprowadzaniu bardziej przyjaznych dla środowiska nośników energii,
- przedsięwzięcia związane z gospodarką odpadami,
- edukacja ekologiczna oraz propagowanie działań proekologicznych i zasad zrównoważonego rozwoju,
- wspomaganie systemów kontrolnych i pomiarowych oraz badań stanu środowiska, a także systemów pomiarowych zużycia wody i ciepła.

Budżet Gminny

Środki z Budżetu Gminnego przeznacza się na wspomaganie działań dotyczących m.in.:

- edukacji ekologicznej oraz propagowanie działań proekologicznych i zasady zrównoważonego rozwoju,
- wspomaganie realizacji zadań państwowego monitoringu środowiska,
- wspomaganie innych systemów kontrolnych i pomiarowych oraz badań stanu środowiska, a także systemów pomiarowych zużycia wody i ciepła,
- realizowania zadań modernizacyjnych i inwestycyjnych, służących ochronie środowiska, a także gospodarce wodnej, w tym instalacji lub urządzeń ochrony przeciwpowodziowej i obiektów małej retencji wodnej,
- realizowania przedsięwzięć związanych z ochroną przyrody, w tym urządzenie i utrzymanie terenów zieleni, zadrzewień, zakrzewień oraz parków,
- realizowania przedsięwzięć związanych z gospodarką odpadami i ochroną powierzchni ziemi,

Banki wspierające inwestycje ekologiczne

Banki współpracujące z funduszami ochrony środowiska i gospodarki wodnej rozszerzają swoją ofertę kredytową o kredyty preferencyjne przeznaczone na przedsięwzięcia proekologiczne oraz nawiązują współpracę z podmiotami angażującymi swoje środki finansowe w ochronę środowiska.

Bank Ochrony Środowiska ma statutowo nałożony obowiązek kredytowania inwestycji służących ochronie środowiska. Udziela kredytów m.in. na: budowę składowisk odpadów i innych obiektów do



odzysku i unieszkodliwiania odpadów, zakup urządzeń związanych z usuwaniem odpadów, zakup sprzętu niezbędnego do zorganizowania zbiórki i transportu odpadów.

Inne banki aktywnie wspomagające finansowanie gospodarki odpadami to: Bank Rozwoju Eksportu S.A., Polski Bank Rozwoju S.A., Bank Światowy, Europejski Bank Odbudowy i Rozwoju.

Środki finansowe UE

Istnieje możliwość finansowania inwestycji z zakresu ochrony środowiska z Funduszy Strukturalnych oraz Funduszu Spójności, a także ze Zintegrowanego Programu Operacyjnego Rozwoju Regionalnego (inwestycje w skali regionalnej i lokalnej). Źródła finansowania inwestycji związanych z gospodarką odpadami zostały określone w Sektorowym Programie Operacyjnym Ochrona Środowiska i Gospodarka Wodna.

EkoFundusz

Zadaniem Fundacji jest dofinansowanie przedsięwzięć w dziedzinie ochrony środowiska, które mają nie tylko istotne znaczenie w skali regionu czy kraju, ale także wpływają na osiągnięcie celów ekologicznych uznanych za priorytetowe w skali europejskiej czy światowej. Zadaniem EkoFunduszu jest również ułatwienie transferu na polski rynek najlepszych technologii z krajów-donatorów, a także stymulowanie rozwoju polskiego przemysłu ochrony środowiska. Jednym z priorytetowych zadań EkoFunduszu jest gospodarka odpadami i rekultywacja gleb zanieczyszczonych.

Konkurs – Polska wolna od Azbestu

Rokrocznie Ministerstwo Gospodarki wspiera finansowo realizację zadań wynikających z „Programu Oczyszczania Kraju z Azbestu na lata 2009-2032” poprzez organizację Konkursu.

Udział w Konkursie mogą brać: jednostki samorządu terytorialnego wszystkich szczebli, przedsiębiorcy, jednostki naukowo-badawcze, stowarzyszenia i fundacje, uczelnie wyższe i inne podmioty podejmujące wskazane przez Ministerstwo Gospodarki zadania. Środki z budżetu państwa mogą być przeznaczane m.in. na realizację:

opracowania programów usuwania wyrobów zawierających azbest wraz z inwentaryzacją wyrobów zawierających azbest, wyniki której zasilą Bazę Azbestową,

aktualizacji inwentaryzacji do programu usuwania wyrobów zawierających azbest, wyniki której zasilą Bazę Azbestową,

opracowania dokumentacji technicznej oczyszczania z azbestu publicznych terenów i obiektów budowlanych,

szkoleń lokalnych w zakresie bezpiecznego usuwania wyrobów zawierających azbest (dla OSP, spółdzielni i wspólnot mieszkaniowych, straży miejskich i gminnych).



11. MONITORING REALIZACJI CELÓW I ZADAŃ PRZYJĘTYCH W PLANIE GOSPODARKI ODPADAMI

Funkcjonowanie systemu gospodarki odpadami na terenie Gminy i Miasta Raszków wymaga prowadzenia bieżącego monitoringu. Stały monitoring umożliwi ocenę skuteczności podejmowanych działań oraz wprowadzanie – w razie wystąpienia konieczności – odpowiednich korekt.

Zakłada się, iż monitoring gospodarki odpadami w gminie będzie polegał na działaniach organizacyjno – kontrolnych.

11.1. Wskaźniki realizacji

Podstawą właściwego systemu oceny realizacji *Aktualizacji Planu Gospodarki Odpadami dla Gminy i Miasta Raszków* jest system sprawozdawczości, oparty na wskaźnikach stanu środowiska i zmiany presji na środowisko. W tabeli poniżej zaproponowano istotne wskaźniki monitorowania *Planu* w sektorze gospodarki odpadami komunalnymi.

Tabela 20. Wskaźniki monitoringu Aktualizacji Planu Gospodarki Odpadami dla Gminy i Miasta Raszków (dane za rok 2010)

Wskaźnik	Jednostka	Wartość	
Ilość wytwarzanych odpadów komunalnych	Mg/M/rok	b.d.	
Ilość wytworzonych odpadów niebezpiecznych	Kg/M/rok	b.d.	
Ilość zebranych odpadów komunalnych	Mg/rok	820,97	
Stopień pokrycia mieszkańców zorganizowaną zbiórką odpadów	%	100	
Ilość zebranych selektywnie odpadów ulegający biodegradacji (w stosunku do ilości wytworzonych odpadów)	%	0	
Ilość składowanych odpadów ulegających biodegradacji	%	100	
Ilość zebranych odpadów niebezpiecznych ze strumienia odpadów komunalnych	Mg/rok	b.d.	
Ilość selektywnie zebranych odpadów opakowaniowych z podziałem na poszczególne frakcje	Mg/rok	Papier i tektura	-
		Tworzywa sztuczne	27,46
		Wielkogabarytowe	-
		Szkło	86,62
		Odpady niebezpieczne	-
		Odpady zielony	-
Ilość wytworzonych odpadów w oczyszczalni ścieków	Mg s.m.o	ok. 30	
Ilość „dzikich wysypisk odpadów”	Szt.	0	
Powierzchnia „dzikich wysypisk odpadów”	ha	0	
Masa wyrobów zawierających azbest	Mg	ok. 3,2	

źródło: Opracowanie własne



12. STRESZCZENIE

Przedmiotem opracowania jest „Aktualizacja Planu Gospodarki Odpadami dla Gminy i Miasta Raszków na lata 2011-2014 z perspektywą na lata 2015-2018”.

Głównym celem niniejszego opracowania jest określenie zasad gospodarowania odpadami na terenie Gminy i Miasta Raszków. W dokumencie przedstawiono aktualną sytuację ekologiczną oraz określono priorytetowe działania z zakresu gospodarki odpadami.

Ustawa z dnia 27 kwietnia 2001 r. o odpadach (Dz. U. z 2010 r. Nr 185, poz. 1243 z zm.), wprowadziła obowiązek przygotowywania planów gospodarki odpadami, które podlegają aktualizacji nie rzadziej, niż co 4 lata. Poprzedni Plan opracowany w 2004 r. przyjęto Uchwałą Nr XV/125/2004 Rady Gminy i Miasta Raszków z dnia 30 czerwca 2004 roku w sprawie *uchwalenia Planu Gospodarki Odpadami dla Gminy i Miasta Raszków*.

Gminny plan gospodarki odpadami obejmuje obszar całej gminy Raszków i podejmuje zagadnienia związane z gospodarką odpadami komunalnymi, osadami ściekowymi oraz odpadami zawierającymi azbest. Dla potrzeb *Aktualizacji Planu*, zgodnie z założeniami *KPGO 2014* dokonano podziału odpadów na:

- odpady komunalne,
- odpady niebezpieczne występujące w odpadach komunalnych,
- pozostałe odpady jak: osady ściekowe, odpady opakowaniowe, opony, odpady zawierające azbest, PCB, pojazdy wycofane z eksploatacji, odpady z budowy, itp.

Aktualizacja Planu zawiera analizę stanu gospodarki odpadami, z której wynika między innymi, iż w gminie prowadzona jest selektywna zbiórka szkła, tworzyw sztucznych, odpadów wielkogabarytowych, baterii małogabarytowych.

Podsumowując stan aktualnej gospodarki odpadami na terenie Gminy i Miasta Raszków, można wyróżnić mocne i słabe strony.

Do mocnych stron należą:

- wprowadzenie i systematyczne rozwijanie systemu selektywnej zbiórki odpadów,
- prowadzenie selektywnej zbiórki baterii i akumulatorów od mieszkańców,
- prowadzenie selektywnej zbiórki odpadów wielkogabarytowych,
- objęcie zorganizowanym zbieraniem odpadów komunalnych wszystkich mieszkańców gminy,
- stosowanie innych, poza składowaniem, sposobów postępowania z odpadami,
- kompostowanie części odpadów ulegających biodegradacji przez mieszkańców we własnym zakresie,
- prowadzona systematycznie edukacja ekologiczna w placówkach oświatowych,
- systematyczna likwidacja „dzikich” wysypisk,
- możliwość korzystania z obiektów i instalacji do odzysku i unieszkodliwiania odpadów (sortownie, kompostownie, składowiska), położonych poza terenem Gminy i Miasta,

- wykonana inwentaryzacja wyrobów zawierających azbest, oraz „Program usuwania azbestu oraz wyrobów zawierających azbest na terenie miasta i gminy Raszków”
- dofinansowanie usuwania i unieszkodliwiania odpadów zawierających azbest ze środków gminnych.

Słabe strony:

- unieszkodliwianie poprzez deponowanie na składowiskach większości zebranych odpadów niesegregowanych wytwarzanych na terenie Gminy i Miasta Raszków,
- brak działań mających na celu organizację zbiórki odpadów remontowo – budowlanych oraz odpadów ulegających biodegradacji,
- mały postęp w selektywnym zbieraniu odpadów komunalnych, w tym odpadów niebezpiecznych występujących w strumieniu odpadów komunalnych,
- niedostateczna świadomość ekologiczna mieszkańców, szczególnie w zakresie gromadzenia odpadów zmieszanych i selektywnego zbierania,
- występowanie „dzikich wysypisk” odpadów,
- uzależnienie odbioru surowców wtórnych od wymagań stawianych przez firmy odbierające,
- wzrost cen usług spowodowany koniecznością dostosowania się do wymogów obowiązującego prawa,
- niewystarczający nadzór nad właścicielami nieruchomości oraz podmiotami gospodarczymi w zakresie wypełniania przez nich obowiązków związanych z gospodarką odpadami,
- mały nakład środków finansowych ograniczający rozszerzanie systemu selektywnego zbierania odpadów,
- niewystarczające sankcje prawne i finansowe dla osób i firm nie przestrzegających zapisów ustawy o odpadach oraz ustawy o utrzymaniu czystości i porządku w gminie,
- nieosiąganie wymaganych poziomów odzysku odpadów ulegających biodegradacji, co w przyszłości może skutkować karami nałożonymi na gminę,
- spalanie odpadów komunalnych w paleniskach domowych.

Przy wytyczaniu celów w gospodarce odpadami uwzględniono zapisy obowiązujących aktów prawnych oraz wytyczne zawarte w dokumentach wyższego rzędu – Polityce Ekologicznej Państwa (PEP), Krajowym planie gospodarki odpadami 2014 i Planie Gospodarki Odpadami dla Województwa Wielkopolskiego.

Za cel nadrzędny gospodarki odpadami zdefiniowano jako: **Stworzenie zintegrowanego systemu gospodarki odpadami, zgodnego z zasadą zrównoważonego rozwoju.**

W ramach celów strategicznych, których realizacja jest niezbędna dla osiągnięcia celu nadrzędnego w zakresie gospodarki odpadami komunalnymi to:

- Zapobieganie i minimalizacja ilości wytwarzanych odpadów.
- Zwiększenie udziału odzysku, zgodnego z wymaganiami ochrony środowiska.
- Zmniejszenie ilości wszystkich odpadów kierowanych na składowiska odpadów.



- Wyeliminowanie praktyki nielegalnego składowania odpadów.
- Rozwój selektywnego zbierania odpadów: tzw. surowcowych (papier i tektura, szkło, tworzywa sztuczne, metale), odpadów niebezpiecznych w strumieniu odpadów komunalnych, odpadów wielkogabarytowych oraz odpadów z budowy, remontów i demontażu obiektów budowlanych i infrastruktury drogowej.
- Kontynuacja edukacji ekologicznej mieszkańców gminy.
- Zmniejszenie ilości odpadów komunalnych ulegających biodegradacji kierowanych na składowiska.

Zaproponowany system gospodarki odpadami jest kontynuacją modelu przyjętego w *Planie gospodarki odpadami* dla Gminy i Miasta Raszków z 2004 r.



13. LITERATURA

- Red. Sobczak J. *100xWielkopolska*, Poznań 1993,
- UCHWAŁA Nr 217 RADY MINISTRÓW z dnia 24 grudnia 2010 r. w sprawie „*Krajowego planu gospodarki odpadami 2014*”,
- Poradnik powiatowe i gminne plany gospodarki odpadami*, Ministerstwo Środowiska, Warszawa 2002,
- Rocznik statystyczny ochrony środowiska rok 2009*,
- Przybyła H., – *Gmina wobec obowiązku ochrony środowiska przed odpadami komunalnymi*, Silesia, Katowice 1993,
- Kondracki J., *Geografia fizyczna Polski*, PWN, Warszawa 2009,
- Kondracki J., *Geografia regionalna Polski*, PWN, Warszawa 2001,
- Pożaryski W., *Budowa geologiczna Polski*, Wydawnictwo Geologiczne, Warszawa 1966,
- Boczar M., Manterys K., *Geologia Polski*, Wydawnictwo Geologiczne, Warszawa 1971,
- Red. Świdarska A., *Źródła i zasady finansowania ochrony środowiska w Polsce*, Wydawnictwo ekonomia i środowisko, Białystok 2005,
- Red. Skalmowski K., *Poradnik gospodarowania odpadami*, Verlag Dashofer, Warszawa 2007,
- Przywarska R. *Segregacja odpadów. Możliwości wykorzystania odpadów komunalnych, w Strategii gospodarki odpadami komunalnymi*, red. M. Żygadło, PZiITS, Poznań 2001,
- Przywarska R., Kotowski W. *Podstawy odzysku, recyklingu i unieszkodliwiania odpadów, 2006*, *Regionalizacja przyrodniczo-leśna Polski na podstawach ekologiczno-fizjograficznych*, 1990,
- Elżbieta Halina Grygorczuk-Petersons, Izabela Anna Tałałaj *Kształtowanie gospodarki odpadami w gminie*, Podlaska Agencja Zarządzania Energią, Białystok 2007,
- Strona Urzędu Gminy i Miasta www.raszkow.pl/,
- Strona Powiatu Ostrowskiego <http://www.powiat-ostrowski.pl/>.

