

**UCHWAŁA NR XXV/178/26
RADY GMINY SECEMIN**

z dnia 25 marca 2026 r.

**w sprawie przyjęcia sprawozdania z działalności Gminnego Ośrodka Pomocy Społecznej
w Seceminie za rok 2025**

Na podstawie art. 18 ust. 2 pkt 15 ustawy z dnia 8 marca 1990 r. o samorządzie gminnym (t. j. Dz.U. z 2025 r. poz. 1153 ze zm.) oraz art. 110 ust. 9 ustawy z dnia 12 marca 2004 r. o pomocy społecznej (t. j. Dz.U. z 2025 r. poz. 1214 ze zm.)

Rada Gminy Secemin

uchwała:

§ 1. Przyjmuje się sprawozdanie z działalności Gminnego Ośrodka Pomocy Społecznej w Seceminie za rok 2025, stanowiące załącznik do niniejszej uchwały.

§ 2. Wykonanie uchwały powierza się Wójtowi Gminy Secemin.

§ 3. Uchwała wchodzi w życie z dniem podjęcia.

Przewodniczący Rady Gminy

mgr Dariusz Janus

Załącznik do uchwały Nr XXV/178/26
Rady Gminy Secemin
z dnia 25 marca 2026 r.



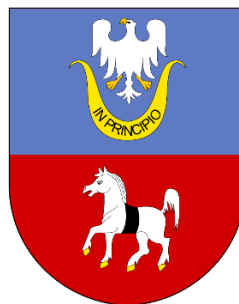
Gminny Ośrodek Pomocy Społecznej w Seceminie

tel. 34 3556 075

e-mail: secemin_gops@poczta.onet.pl

www.gopssecemin.pl

SPRAWOZDANIE Z DZIAŁALNOŚCI GMINNEGO OŚRODKA POMOCY SPOŁECZNEJ W SECEMINIE ZA ROK 2025



Gmina Secemin

Marzec 2026

Spis treści

Wstęp	3
Podstawy działalności Gminnego Ośrodka Pomocy Społecznej w Seceminie.....	3
Struktura zatrudnienia w Gminnym Ośrodku Pomocy Społecznej w Seceminie	5
Zadania zrealizowane przez GOPS w Seceminie w 2025 r.	6
Zadania wynikające z ustawy z dnia 12 marca 2004 r. o pomocy społecznej	6
Domy Pomocy Społecznej	9
Schronienie	9
Dożywianie	10
Usługi opiekuńcze	11
Ubezpieczenie zdrowotne oraz składki ubezpieczeń społecznych i zdrowotnych od świadczeń opiekuńczych.....	11
Praca socjalna	12
Świadczenia opieki zdrowotnej finansowane ze środków publicznych.....	13
Programu Fundusze Europejskie Na Pomoc Żywnościową 2021 – 2027 – Podprogram 2024.....	13
Prace społecznie użyteczne	14
Zadania wynikające z ustawy o wspieraniu rodziny i systemie pieczy zastępczej	15
• Rodziny zastępcze	15
• Wspieranie rodziny – Asystent rodziny	15
• Karta Monitoringu Gminnego Programu Wspierania Rodziny za rok 2024.....	16
• Karta Dużej Rodziny	17
Realizacja zadań w ramach stypendiów i zasiłków szkolnych	17
• Stypendium szkolne	17
Zaświadczenia do Programu „Czyste Powietrze”.....	18
Obsługa techniczna i organizacyjna Zespołu Interdyscyplinarnego ds. przeciwdziałania przemocy domowej	18
Punkt konsultacyjny.....	19
Zadania wynikające z ustawy z dnia 28 listopada 2003 roku o świadczeniach rodzinnych	19
• Świadczenia rodzinne	19
• Zasiłki rodzinne wraz z dodatkami.....	20
• Świadczenia opiekuńcze.....	22
• Jednorazowa zapomoga z tytułu urodzenia dziecka.....	23
• Świadczenia rodzicielskie.....	23

Zadania wynikające z ustawy z dnia 7 września 2007 roku o pomocy osobom uprawnionym do alimentów	23
• Świadczenia z Funduszu alimentacyjnego	23
Realizacja Ustawy o wsparciu kobiet w ciąży i rodzin “ Za życiem”	25
Program Asystent Osobisty Osoby z Niepełnosprawnością – edycja 2025.....	26
Świadczenie dla obywateli Ukrainy	27
Wykonywanie budżetu Gminnego Ośrodka Pomocy Społecznej w Seceminie w 2025 r.	27
Podsumowanie.....	28

WSTĘP

Pomoc społeczna to system wsparcia skoncentrowany na przyznawaniu ustawowych świadczeń, pracy socjalnej oraz budowie nowoczesnej infrastruktury społecznej. Nasze działania opierają się na bieżącej analizie potrzeb mieszkańców, co pozwala nam tworzyć skuteczne formy samopomocy i reagować na nowe wyzwania społeczne.

Głównym celem systemu jest nie tylko doraźne wsparcie, ale przede wszystkim zapobieganie kryzysom życiowym. Dążymy do pełnego usamodzielnienia osób i rodzin oraz ich aktywnej integracji ze środowiskiem lokalnym.

W ramach naszych działań koncentrujemy się na:

- profesjonalnej pracy socjalnej,
- monitorowaniu i diagnozowaniu zjawisk wymagających interwencji,
- sprawnym przyznawaniu i wypłacaniu świadczeń pieniężnych oraz rzeczowych,
- rozwoju infrastruktury odpowiadającej na lokalne zapotrzebowanie,
- wdrażaniu innowacyjnych form wsparcia i samopomocy.

Zadania te na terenie gminy realizuje Gminny Ośrodek Pomocy Społecznej w Seceminie. Działamy na zasadzie partnerstwa, ściśle współpracując z organizacjami pozarządowymi, instytucjami publicznymi oraz osobami prywatnymi, którym bliski jest los drugiego człowieka.

PODSTAWY DZIAŁALNOŚCI GMINNEGO OŚRODKA POMOCY SPOŁECZNEJ W SECEMINIE

Niniejsze opracowanie stanowi realizację ustawowego obowiązku wynikającego z art. 110 ust. 9 ustawy o pomocy społecznej, zgodnie z którym Kierownik Gminnego Ośrodka Pomocy Społecznej w Seceminie przedkłada Radzie Gminy roczne sprawozdanie z działalności jednostki za rok 2025.

Gminny Ośrodek Pomocy Społecznej (GOPS) w Seceminie funkcjonuje jako jednostka organizacyjna i budżetowa Gminy, powołana Uchwałą Nr 33/XII/90 Gminnej Rady Narodowej z dnia 6 kwietnia 1990 r. Obecne ramy jego działania określa Statut zatwierdzony Uchwałą Rady Gminy Secemin Nr XIV/89/16.

Obszar regulacji prawnych:

Fundamentem działalności Ośrodka jest Ustawa o pomocy społecznej. Jednak ze względu na dynamicznie zmieniającą się sytuację społeczno-gospodarczą, tutejszy Ośrodek realizuje szerokie spektrum zadań wynikających z licznych ustaw szczególnych oraz programów rządowych, w tym m.in.:

- Wsparcie rodziny i świadczenia: regulacje dotyczące świadczeń rodzinnych, funduszu alimentacyjnego, Karty Dużej Rodziny oraz systemu pieczy zastępczej i wsparcia rodziny.
- Bezpieczeństwo i zdrowie: zadania z zakresu przeciwdziałania przemocy domowej (obsługa Zespołu Interdyscyplinarnego), ochrony zdrowia psychicznego oraz przeciwdziałania alkoholizmowi i narkomanii.
- Programy osłonowe i specjalistyczne: realizacja rządowego programu „Posiłek w szkole i w domu”, wsparcie kobiet w ciąży „Za życiem”, realizacja programu resortowego „Asystent Osobisty Osoby z Niepełnosprawnością dla Jednostek Samorządu Terytorialnego” – edycja 2025.
- Zadania doraźne: wsparcie obywateli Ukrainy w związku z konfliktem zbrojnym.

Misja i cele strategiczne

GOPS w Seceminie nie jest jedynie instytucją wypłacającą świadczenia, lecz kluczowym narzędziem lokalnej polityki społecznej. Naszą misją jest wspieranie mieszkańców w przezwyciężaniu trudnych sytuacji życiowych, których nie są oni w stanie pokonać, wykorzystując własne zasoby.

Do priorytetów Ośrodka w 2025 roku należały:

1. Aktywizacja i usamodzielnianie: prowadzenie pracy socjalnej zmierzającej do pełnej integracji podopiecznych ze środowiskiem.
2. Ochrona godności ludzkiej: zapewnienie warunków bytowych odpowiadających standardom godnego życia.
3. Profilaktyka i bezpieczeństwo: budowanie prawidłowych relacji wewnątrzrodzinnych oraz przeciwdziałanie marginalizacji i wykluczeniu społecznemu.

Współpraca międzyinstytucjonalna

Skuteczność naszych działań opiera się na modelu partnerstwa. GOPS ściśle współpracuje z kluczowymi instytucjami, takimi jak:

- Powiatowy Urząd Pracy we Włoszczowie (aktywizacja zawodowa),
- Komenda Powiatowa Policji we Włoszczowie oraz prokuratura (bezpieczeństwo i przeciwdziałanie przemocy),
- Sąd Rejonowy we Włoszczowie oraz placówki oświatowe i medyczne.

W obliczu rosnącej liczby zadań, pracownicy Ośrodka stale podnoszą swoje kompetencje, wykraczając poza standardową problematykę pomocy społecznej. Stosowanie interdyscyplinarnych rozwiązań pozwala nam skuteczniej reagować na potrzeby lokalnej społeczności, zgodnie z zapisami Gminnej Strategii Rozwiązywania Problemów Społecznych oraz programów wspierania rodziny.

Cele i zadania Gminnego Ośrodka Pomocy Społecznej w Seceminie

Gminny Ośrodek Pomocy Społecznej w Seceminie realizuje zarówno zadania własne Gminy, jak i zadania zlecone z zakresu administracji rządowej. Nasze działania koncentrują się na dostarczaniu wsparcia precyzyjnie dostosowanego do zdiagnozowanych potrzeb mieszkańców.

Do kluczowych obszarów działalności Ośrodka należą:

- **Wsparcie finansowe i opiekuńcze:** wypłata zasiłków (stałych, okresowych, celowych), świadczeń dla osób z niepełnosprawnościami i ich opiekunów oraz świadczeń z funduszu alimentacyjnego.
- **Usługi społeczne:** świadczenie usług opiekuńczych w miejscu zamieszkania w tym specjalistycznych usług opiekuńczych dla osób z zaburzeniami psychicznymi, kierowanie do domów pomocy społecznej oraz zapewnianie schronienia osobom w kryzysie bezdomności.
- **Wsparcie rodziny i edukacja:** realizacja programów dla rodzin z dziećmi, doradztwo rodzinne i opiekuńcze, wypłata stypendiów socjalnych oraz dożywianie dzieci i młodzieży w ramach programów rządowych.
- **Bezpieczeństwo i profilaktyka:** obsługa organizacyjno-techniczna Zespołu Interdyscyplinarnego ds. Przeciwdziałania Przemocy Domowej oraz praca socjalna z rodzinami przeżywającymi trudności opiekuńczo-wychowawcze.
- **Zadania z zakresu polityki energetycznej i ekologicznej:** wydawanie zaświadczeń o dochodach do programu „Czyste Powietrze”.
- **Aktywizacja:** wspieranie osób długotrwale bezrobotnych oraz dłużników alimentacyjnych w powrocie do aktywności społeczno-zawodowej.

Działania podejmowane przez GOPS w Seceminie w 2025 roku potwierdzają, że fundamentem skutecznej pomocy jest indywidualne podejście do problemów podopiecznych. Odpowiedni dobór metod pracy oraz nowoczesnych narzędzi i usług społecznych pozwolił na realne podniesienie jakości życia mieszkańców.

Niniejsze opracowanie szczegółowo dokumentuje aktywność Ośrodka w 2025 roku w ujęciu merytorycznym i finansowym. Dane zostały przedstawione w oparciu o strukturę organizacyjną

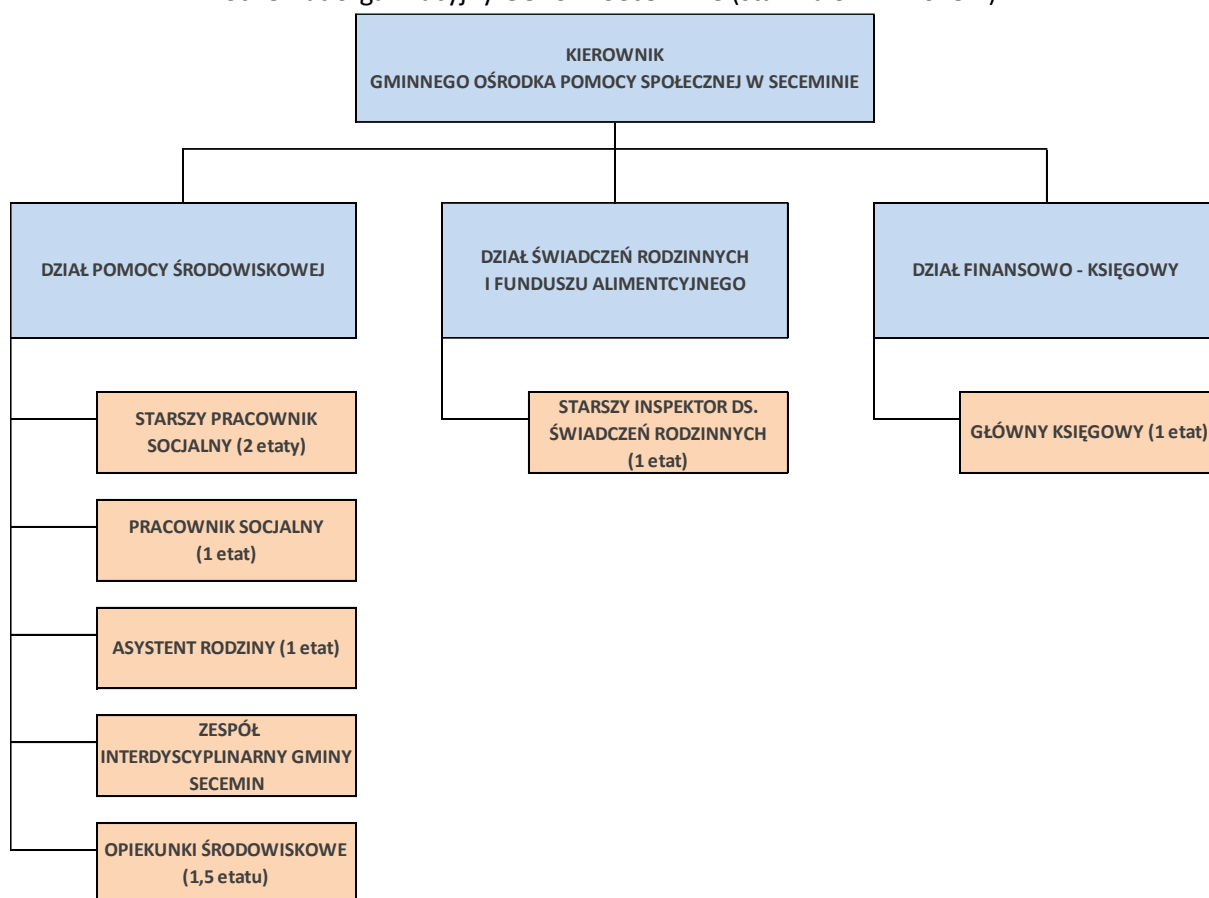
jednostki, z uwzględnieniem podziału na działy oraz źródła finansowania poszczególnych zadań. Analizie poddano również profil demograficzny i społeczny odbiorców świadczeń.

Podsumowując, zadania powierzone Gminnemu Ośrodkowi Pomocy Społecznej w Seceminie w 2025 roku zostały wykonane rzetelnie, zgodnie z przyjętymi założeniami oraz obowiązującymi przepisami prawa.

STRUKTURA ZATRUDNIENIA W GMINNYM OŚRODKU POMOCY SPOŁECZNEJ W SECEMINIE

Struktura zatrudnienia w Gminnym Ośrodku Pomocy Społecznej w Seceminie od lat nie zmienia się. Pomimo sukcesywnego nakładania na jednostkę szeregu nowych zadań ustawowych, są one efektywnie realizowane przez stały zespół pracowników. Pracą Ośrodka kieruje jednoosobowo Kierownik jednostki, zatrudniony w pełnym wymiarze czasu pracy.

Schemat organizacyjny GOPS w Seceminie (stan na 31.12.2025 r.):



Kierownik Ośrodka reprezentuje jednostkę na zewnątrz oraz sprawuje zarząd w zakresie mienia i gospodarki finansowej. Na podstawie imiennych upoważnień wydanych przez Wójta Gminy Secemin, Kierownik podejmuje decyzje administracyjne w indywidualnych sprawach z zakresu pomocy społecznej oraz prowadzi postępowania dotyczące wspierania rodziny.

Podział zadań w zespole:

- Pracownicy socjalni oraz opiekunki środowiskowe: realizują bezpośrednie zadania z zakresu pomocy społecznej i usług opiekuńczych.
- Inspektor ds. świadczeń rodzinnych i funduszu alimentacyjnego: odpowiada za kompleksową obsługę finansową i administracyjną wsparcia dla rodzin.
- Asystent rodziny: w ramach ustawy o wspieraniu rodziny i systemie pieczy zastępczej sprawował w 2025 roku opiekę nad 4 rodzinami, w których wychowuje się łącznie 10 dzieci.

Wszyscy pracownicy wykonują swoje obowiązki w oparciu o rzetelną diagnozę potrzeb mieszkańców gminy, stosując obowiązujące procedury prawne. Priorytetem GOPS w Seceminie jest nieustanne podnoszenie jakości świadczonych usług. Wymaga to od kadry systematycznego doskonalenia warsztatu pracy, szczególnie w obszarze metodologii, komunikacji społecznej oraz biegłości w stosowaniu dynamicznie zmieniających się przepisów prawa.

W 2025 roku pracownicy brali aktywny udział w licznych szkoleniach zewnętrznych i wewnętrznych, co pozwoliło zapewnić wysoką jakość świadczonych usług. Tematyka szkoleń koncentrowała się przede wszystkim na:

- wdrażaniu nowych obowiązków wynikających ze zmian ustawowych,
- rozwoju umiejętności interpersonalnych w pracy z klientem,
- wykorzystaniu nowoczesnych narzędzi technicznych i informatycznych.

Jednostka dba o rozwój kompetencji poprzez zapewnienie dostępu do literatury fachowej oraz prasy specjalistycznej. Warto podkreślić, że każdy pracownik zatrudniony na umowę o pracę uczestniczył w minionym roku w co najmniej trzech szkoleniach podnoszących kwalifikacje zawodowe. Wydatki na utrzymanie Ośrodka wyniosły łącznie 898.224,59 zł, z czego:

- 176.506,12 zł pochodziło z dotacji celowych,
- 721.718,47 zł sfinansowano ze środków własnych gminy.

Środki te zostały wydatkowane zgodnie z zasadami celowości na: wynagrodzenia wraz z pochodnymi, dodatki motywacyjne, zakup materiałów i wyposażenia, zakup licencji, usługi telekomunikacyjne i pozostałe, odpisy na ZFŚS, szkolenia pracowników oraz koszty podróży służbowych.

ZADANIA ZREALIZOWANE PRZEZ GOPS SECEMIN W 2025 ROKU

Zakres działań Gminnego Ośrodka Pomocy Społecznej w Seceminie stale rośnie, wykraczając poza tradycyjną pomoc społeczną i świadczenia rodzinne. Instytucja realizuje szereg ustawowych zadań w obszarze zabezpieczenia socjalnego.

W 2025 roku GOPS w Seceminie nie tylko wypełniał obowiązki własne i zlecone, ale również podejmował inicjatywy dodatkowe. Wszystkie te działania miały na celu podniesienie standardu oraz rozszerzenie wachlarza usług skierowanych do najuboższych i najbardziej potrzebujących mieszkańców gminy.

ZADANIA WYNIKAJĄCE Z USTAWY Z DNIA 12 MARCA 2004 ROKU O POMOCY SPOŁECZNEJ



Zasady funkcjonowania pomocy społecznej, w tym rodzaje świadczeń, tryb ich udzielania oraz strukturę organizacyjną jednostek, reguluje ustawa z dnia 12 marca 2004 r. o pomocy społecznej wraz z aktami wykonawczymi.

Zgodnie z art. 7 przywołanej ustawy, wsparcie udzielane jest osobom i rodzinom znajdującym się w trudnej sytuacji życiowej, której nie są one w stanie pokonać, wykorzystując własne uprawnienia, zasoby i możliwości. Do głównych przesłanek przyznania pomocy należą:

- ubóstwo, bezrobocie oraz bezdomność;

- sieroctwo, potrzeba ochrony macierzyństwa lub wielodzietność;
- niepełnosprawność oraz długotrwała lub ciężka choroba;
- przemoc w rodzinie;
- bezradność w sprawach opiekuńczo-wychowawczych i prowadzeniu gospodarstwa domowego (zwłaszcza w rodzinach niepełnych i wielodzietnych);
- problemy z integracją (dotyczy uchodźców) lub readaptacją po opuszczeniu zakładu karnego;
- uzależnienia (alkoholizm, narkomania);
- zdarzenia losowe, sytuacje kryzysowe oraz klęski żywiołowe lub ekologiczne.

W 2025 roku prawo do świadczeń pieniężnych z pomocy społecznej przysługiwało osobom i rodzinom, których dochód nie przekraczał następujących kryteriów:

- Osoby samotnie gospodarujące – 1.010,00 zł
- Osoby w rodzinie – 823,00 zł

W 2025 roku z różnych form pomocy oferowanych przez Gminny Ośrodek Pomocy Społecznej w Seceminie skorzystało 247 rodzin tj. 581 osób w rodzinach, przyznano świadczenia 131 osobom z 95 rodzin, w tym:

- decyzje przyznające świadczenia pieniężne, wystawiono dla 68 osób z 67 rodzin,
- decyzje przyznające świadczenia niepieniężne dla 67 osób z 39 rodzin.

Interesariusze Gminnego Ośrodka Pomocy Społecznej w 2025 roku otrzymali świadczenia i wsparcie w związku z następującymi sytuacjami:

Powody trudnej sytuacji życiowej	Liczba rodzin	Liczba osób w rodzinach
Ubóstwo	41	81
Bezdomność	2	2
Potrzeba ochrony macierzyństwa	15	73
Potrzeba ochrony wielodzietności	14	71
Bezrobocie	30	67
Niepełnosprawność	49	81
Długotrwała lub ciężka choroba	46	93
Bezradność w sprawach opiek.-wychow. i prowadzenia gosp. domow.	18	59
Rodziny niepełne	9	26
Rodziny wielodzietne	2	11
Alkoholizm	7	8
Trudności w przystosowaniu do życia po zwolnieniu z zakładu karnego	2	8
Zdarzenie losowe	7	22

Źródło: Opracowanie własne

W 2025 roku najczęściej powodem przyznania pomocy była: niepełnosprawność i długotrwała choroba. Pomoc w formie świadczeń pieniężnych przyznawana była głównie na zaspokojenie podstawowych potrzeb takich jak : zakup żywności, opału, odzieży, dofinansowanie do zakupu leków.

- **Zasitek stały** przysługuje pełnoletniej osobie, niezdolnej do pracy z powodu wieku lub całkowicie niezdolnej do pracy na podstawie stosownego orzeczenia lub z tytułu wieku poprodukcyjnego w wysokości :
 - w przypadku osoby samotnie gospodarującej - różnicy między kwotą stanowiącą 130% kryterium dochodowego osoby samotnie gospodarującej,

a dochodem tej osoby, z tym że kwota zasiłku nie może być wyższa niż 1.229,00 zł miesięcznie;

- w przypadku osoby w rodzinie – różnicy między kwotą stanowiącą 130% kryterium dochodowego na osobę w rodzinie a dochodem na osobę w rodzinie. Kwota zasiłku stałego nie może być niższa niż 100 zł miesięcznie.

Z zasiłku stałego korzystało 16 osób z 16 rodzin, 14 osobom pobierającym zasiłek stały opłacano składki na ubezpieczenie zdrowotne.

Zestawienie zasiłków stałych

Forma pomocy	Liczba osób, którym przyznano świadczenie	Liczba świadczeń	Kwota świadczeń
Zasiłek stały ogółem w tym:	16	158	174.783,14 zł
Osoby w rodzinie	1	12	9.555,48 zł
Osoby samotnie gospodarujące	15	146	165.227,66 zł

Źródło: opracowanie własne

- **Zasiłek okresowy** w 2025 roku, wypłacono 22 osobom z 22 rodzin. Zasiłek okresowy przysługuje w szczególności ze względu na długotrwałą chorobę, niepełnosprawność, bezrobocie, możliwość utrzymania lub nabycia uprawnień do świadczeń z innych systemów zabezpieczenia społecznego. Wysokość zasiłku okresowego nie może być niższa niż 50 % różnicy między kryterium dochodowym osoby samotnie gospodarującej, a dochodem tej osoby lub kryterium dochodowym rodziny, a dochodem tej rodziny. Wypłata zasiłków okresowych jest dotowana z budżetu państwa.

Zestawienie zasiłków okresowych

Forma pomocy	Liczba osób, którym przyznano świadczenie	Liczba świadczeń	Kwota świadczeń
Zasiłki okresowe ogółem	22	123	60.218,60 zł
w tym:			
Środki własne gminy			0
Dofinansowanie do zadań własnych gminy			60.218,60 zł
Przyznane z powodu:			
Bezrobocia	12	76	47.296,73 zł
Długotrwałej choroby	9	25	5.786,11 zł
Niepełnosprawności	1	1	7.135,76 zł

Źródło: Opracowanie własne

- **Zasiłki celowe** oraz specjalne zasiłki celowe otrzymało w sumie 48 osób na dofinansowanie zakupu żywności, leków i leczenia, opatu, na wykonanie drobnych remontów i napraw w mieszkaniu.

Zestawienie zasiłków celowych

Forma pomocy	Liczba osób, którym przyznano świadczenie	Liczba świadczeń	Kwota świadczeń
Zasiłek celowy ogółem w tym:	41	50	21.000,90 zł
Specjalny zasiłek celowy	20	28	12.000,00 zł

Źródło: Opracowanie własne

W 2025 roku Gminny Ośrodek Pomocy Społecznej w Seceminie wydatkował środki finansowe także na:

DOMY POMOCY SPOŁECZNEJ



Prawo do skierowania do domu pomocy społecznej przysługuje osobie wymagającej całodobowej pielęgnacji z powodu wieku, choroby lub niepełnosprawności, która nie jest w stanie samodzielnie funkcjonować w swoim miejscu zamieszkania, a dostępna pomoc w formie usług opiekuńczych jest niewystarczająca. W 2025 roku gmina pokryła koszty pobytu czterech mieszkańców w DPS-ach w łącznej kwocie 109 067,32 zł.

Zestawienie dotyczące osób umieszczonych w DPS w 2025 roku.

Forma pomocy	Liczba osób, którym przyznano świadczenie	Liczba świadczeń	Kwota świadczeń
Odpłatność gminy za pobyt w domu pomocy społecznej	4	35	109.067,32 zł

Źródło: Opracowanie własne

SCHRONIENIE



Schronienie to świadczenie pomocy społecznej realizowane w formie usług skierowanych do osób bezdomnych. Zgodnie z ustawą o pomocy społecznej, gmina jest zobowiązana do zapewnienia schronienia, posiłku oraz niezbędnego ubrania osobom pozbawionym tych warunków. Koszty tej pomocy pokrywane są w całości ze środków własnych gminy. Wsparcie realizowane jest poprzez noclegownie, schroniska dla osób bezdomnych oraz inne placówki o podobnym charakterze.

W celu realizacji tego obowiązku, 31 grudnia 2024 r. zawarto umowę ze **Stowarzyszeniem MONAR – Centrum Pomocy Bliźniemu MARKOT w Komórkach**. Przedmiotem umowy było świadczenie usług schronienia oraz pozostawanie w gotowości do ich udzielenia.

Koszt usługi wynosił **50,00 zł za jeden osobodzień**. W minionym roku gmina sfinansowała pobyt jednej osoby bezdomnej, a łączny koszt udzielonego wsparcia wyniósł **3 420,00 zł**.

DOŻYWIANIE



Głównym celem programu „Posiłek w szkole i w domu” jest zapewnienie wsparcia osobom starszym, niepełnosprawnym oraz rodzinom o niskich dochodach, ze szczególnym uwzględnieniem dzieci i młodzieży. Pomoc realizowana była w formie gorącego posiłku dla dzieci z terenu Gminy Secemin w szkole i przedszkolu oraz świadczenia pieniężnego na zakup żywności.

Wsparcie przyznawane jest w sytuacjach trudnych, wynikających m.in. z ubóstwa, bezrobocia, niepełnosprawności, wielodzietności czy bezradności w sprawach opiekuńczo-wychowawczych. Zgodnie z obowiązującymi przepisami, kryterium dochodowe uprawniające do pomocy w ramach programu wynosi 200% kryterium ustawowego. W 2025 roku kwoty te wyniosły odpowiednio:

- 1.646,00 zł na osobę w rodzinie
- 2.020,00 zł dla osoby samotnie gospodarującej.

Finansowanie programu w 2025 roku:

Łączny koszt realizacji zadania wyniósł **53.000,00 zł**, z czego:

- **31.800,00 zł** (60%) stanowiła dotacja z budżetu państwa,
- **21.200,00 zł** (40%) sfinansowano ze środków własnych gminy.

Zakres zrealizowanego wsparcia:

1. Dożywianie w placówkach oświatowych:

Opłacono łącznie 7 240 posiłków dla 55 uczniów (przedszkoli, szkół podstawowych i ponadpodstawowych) zamieszkałych na terenie Gminy Secemin. Koszt tej formy wsparcia wyniósł **29.711,50 zł**, w tym:

- **12.804,60 zł** – środki własne gminy
- **16.906,90 zł** – dotacja z budżetu państwa.

2. Świadczenia pieniężne (zasiłki celowe):

Udzielono pomocy finansowej w formie zasiłków celowych na zakup żywności dla 35 rodzin w łącznej wysokości **23.288,50 zł**, w tym:

- **8.395,40 zł** – środki własne gminy
- **14.893,10 zł** – dotacja budżetu państwa.

Realizacja programu pozwoliła na zabezpieczenie podstawowych potrzeb żywieniowych najmłodszych mieszkańców gminy oraz osób dorosłych znajdujących się w szczególnie trudnej sytuacji bytowej.

USŁUGI OPIEKUŃCZE



W 2025 roku Ośrodek realizował wsparcie w formie usług opiekuńczych, dostosowując ich zakres do indywidualnych potrzeb mieszkańców wymagających pomocy osób trzecich ze względu na wiek, chorobę lub niepełnosprawność.

1. Usługi opiekuńcze (Zadanie własne gminy)

Świadczenia te kierowane są do osób samotnych oraz tych, którym rodzina nie może zapewnić wystarczającej pomocy w codziennym funkcjonowaniu. Na dzień 31 grudnia 2025 r. usługi te realizowały 2 opiekunki zatrudnione w Ośrodku.

Podsumowanie realizacji w 2025 roku:

- **Liczba beneficjentów:** 9 osób.
- **Łączna liczba zrealizowanych godzin:** 1548 godzin usług.
- **Koszt jednostkowy:** 35,00 zł za godzinę usługi.
- **Koszt całkowity:** 93.294,51 zł
- **Tryb przyznawania:** wsparcie udzielane jest na podstawie decyzji administracyjnej, która precyzyjnie określa wymiar godzinowy oraz zakres czynności, dostosowany do sytuacji życiowej klienta.

2. Specjalistyczne usługi opiekuńcze dla osób z zaburzeniami psychicznymi (zadanie zlecone)

Są to wysoce wyspecjalizowane świadczenia, dostosowane do szczególnych potrzeb wynikających z rodzaju schorzenia (zgodnie z ustawą o ochronie zdrowia psychicznego). Usługi te świadczone są przez osoby posiadające specjalistyczne kwalifikacje. Adresatami tej formy pomocy są osoby dorosłe z zaburzeniami psychicznymi lub niepełnosprawnością intelektualną, a w uzasadnionych przypadkach także dzieci i młodzież pozbawiona dostępu do innych form rehabilitacji.

Dane finansowe i operacyjne za 2025 rok:

- **Liczba odbiorców:** 5 osób.
- **Łączna liczba zrealizowanych godzin:** 1065 godzin usług.
- **Koszt jednostkowy:** 40,00 zł za godzinę usługi.
- **Koszt całkowity:** 51 300,00 zł (zadanie w 100% sfinansowane z dotacji celowej budżetu państwa).
- **Tryb przyznawania:** wsparcie udzielane jest na podstawie decyzji administracyjnej, która precyzyjnie określa wymiar godzinowy oraz zakres czynności, dostosowany do sytuacji życiowej klienta.

Realizacja tych usług pozwoliła podopiecznym na pozostanie w ich naturalnym środowisku rodzinnym, zapobiegając konieczności umieszczenia ich w placówkach opieki całodobowej.

UBEZPIECZENIE ZDROWOTNE ORAZ SKŁADKI UBEZPIECZEŃ SPOŁECZNYCH I ZDROWOTNYCH OD ŚWIADCZEŃ OPIEKUŃCZYCH



W 2025 roku Gminny Ośrodek Pomocy Społecznej w Seceminie realizował obowiązek opłacania składek na ubezpieczenia za osoby uprawnione, które nie podlegały ubezpieczeniu z innego

tytułu. Działania te zapewniły podopiecznym ciągłość dostępu do opieki medycznej oraz gromadzenie uprawnień emerytalno-rentowych.

Zestawienie opłaconych składek w 2025 roku:

- Ubezpieczenie zdrowotne osób pobierających zasiłki stały:
Opłacono składki za 14 osób na łączną kwotę 14.317,67 zł.
- Ubezpieczenie zdrowotne osób pobierających świadczenie pielęgnacyjne:
Wsparciem objęto 17 osób, a suma wpłaconych składek wyniosła 61.828,47 zł.
- Ubezpieczenie emerytalno-rentowe osób pobierających świadczenie pielęgnacyjne:
Składki opłacono za 30 osób na łączną kwotę 343.377,95 zł.

Wszystkie zobowiązania wobec Zakładu Ubezpieczeń Społecznych były regulowane terminowo, zgodnie z listami wypłat świadczeń oraz aktualnymi wskaźnikami procentowymi składek.

PRACA SOCJALNA

Praca Socjalna



Wykonywanie pracy socjalnej stanowi jedno z zadań własnych Gminy w obszarze pomocy społecznej. Jest to proces wsparcia, skierowany nie tylko do osób pobierających świadczenia finansowe, ale do wszystkich mieszkańców i rodzin znajdujących się w trudnej sytuacji życiowej, której nie są w stanie pokonać własnymi zasobami.

W 2025 roku pracownicy socjalni tutejszego Ośrodka objęli wsparciem łącznie 156 rodzin. Działania te koncentrowały się na rozwiązywaniu złożonych problemów, takich jak konflikty w relacjach rodzinnych, przemoc domowa czy uzależnienia, które bezpośrednio zagrażały dobru małoletnich dzieci oraz stabilności funkcjonowania rodzin.

Praca socjalna jest formą pomocy wymagającą dużego zaangażowania czasowego i merytorycznego. Jej celem jest nie tylko doraźne rozwiązanie problemu, ale przede wszystkim trwała zmiana postaw i usamodzielnienie podopiecznych. Pracownicy Ośrodka pełnią rolę doradców, mediatorów i motywatorów, oferując pomoc w następujących obszarach:

1. **Działania interwencyjne:** natychmiastowe wsparcie w sytuacjach kryzysowych, zagrażających bezpieczeństwu osób i rodzin.
2. **Motywowanie i profilaktyka:** zachęcanie osób zmagających się z chorobą alkoholową do podjęcia leczenia i terapii.
3. **Mediacje rodzinne:** wsparcie w konstruktywnym rozwiązywaniu sporów i odbudowie właściwych relacji.
4. **Poradnictwo i informacja:** zapewnienie pełnej wiedzy o przysługujących uprawnieniach, dostępnych formach pomocy prawnej, psychologicznej oraz pedagogicznej.
5. **Wsparcie administracyjne:** pomoc w kompletowaniu dokumentacji niezbędnej do uzyskania orzeczeń o niepełnosprawności, świadczeń emerytalno-rentowych, zasiłków pielęgnacyjnych, świadczeń z programów „800+” i świadczenia wspierającego.

Mimo braku zawierania formalnych kontraktów socjalnych w 2025 roku, praca socjalna była realizowana w sposób ciągły i indywidualizowany, dostosowany do dynamiki potrzeb lokalnej społeczności. Dzięki tym działaniom Ośrodek realnie przyczynia się do wyrównywania szans i przeciwdziałania marginalizacji mieszkańców Gminy Secemin.

ŚWIADCZENIA OPIEKI ZDROWOTNEJ FINANSOWANE ZE ŚRODKÓW PUBLICZNYCH



Zasady potwierdzania prawa do bezpłatnych świadczeń opieki zdrowotnej reguluje art. 54 ustawy o świadczeniach opieki zdrowotnej finansowanych ze środków publicznych.

Uprawnienie to przysługuje osobom posiadającym obywatelstwo polskie (lub spełniającym inne kryteria ustawowe), które nie podlegają obowiązkowi ubezpieczenia zdrowotnego z żadnego innego tytułu, a ich sytuacja dochodowa mieści się w kryteriach określonych w ustawie o pomocy społecznej. Procedura ta znajduje zastosowanie w przypadkach, gdy trudna sytuacja życiowa oraz brak własnych zasobów uniemożliwiają samodzielne sfinansowanie kosztów leczenia.

Realizacja zadania w 2025 roku:

Na podstawie przeprowadzonej analizy sytuacji bytowej i rodzinnej (rodzinnych wywiadów środowiskowych), Wójt Gminy Secemin wydał 7 decyzji administracyjnych potwierdzających prawo do świadczeń. Każda z wydanych decyzji zachowuje ważność przez okres 90 dni od dnia złożenia wniosku (lub w uzasadnionych przypadkach – od dnia udzielenia świadczenia).

Działania te zapewniły nieubezpieczonym mieszkańcom gminy dostęp do niezbędnej diagnostyki i leczenia, minimalizując ryzyko pogorszenia ich stanu zdrowia z przyczyn ekonomicznych.

PROGRAM FUNDUSZE EUROPEJSKIE NA POMOC ŻYWNOŚCIOWĄ 2021 – 2027 – PODPROGRAM 2024



Gminny Ośrodek Pomocy Społecznej w Seceminie w 2025 roku kontynuował wieloletnią współpracę z **Kieleckim Bankiem Żywności**. Działania te realizowane były w ramach programu **Fundusze Europejskie na Pomoc Żywnościową 2021–2027 (FEPŻ)** – Podprogram 2024.

Celem współpracy było nieodpłatne przekazywanie artykułów spożywczych najbardziej potrzebującym mieszkańcom gminy oraz realizacja tzw. działań towarzyszących (np. warsztatów edukacyjnych). Pomoc dystrybuowana była w formie paczek żywnościowych, z których każda zawierała zestaw produktów z różnych grup towarowych, zapewniając urozmaicone wsparcie żywieniowe.

Realizacja Podprogramu 2024 (luty – wrzesień 2025 r.):

Na podstawie umowy zawartej **10 marca 2025 r.**, Ośrodek przeprowadził sprawną dystrybucję żywności, której efekty przedstawiają się następująco:

- **Liczba beneficjentów:** wsparciem objęto łącznie **500 osób** (w tym 225 kobiet oraz 275 mężczyzn).
- **Wymiar pomocy:** wydano ok. **500 paczek** o łącznej wadze blisko **10,74 tony**.
- **Wartość wsparcia:** łączna wartość przekazanej żywności wyniosła **71 992,52 zł**.

Znaczenie pomocy dla społeczności lokalnej

Wieloletnie doświadczenie Ośrodka w dystrybucji żywności potwierdza, że ta forma wsparcia jest niezbędna i niezwykle wyczekiwana przez mieszkańców. W dobie rosnących kosztów utrzymania,

pomoc żywnościowa realnie odciąża budżety domowe najuboższych rodzin, zapobiegając ich marginalizacji i poprawiając poczucie bezpieczeństwa socjalnego.

Wszystkie osoby objęte programem (500 beneficjentów) to klienci zweryfikowani przez GOPS Secemin pod kątem spełniania kryteriów dochodowych uprawniających do pomocy.

Płeć	Kobiety		Mężczyźni	
	225		275	
Wiek	18 lat i poniżej	65 lat lub powyżej		Pozostałe osoby
	105	106		289
Grupy docelowe	Bezdomni	Niepełnosprawni	Migranci	Osoby z pozostałych grup
	0	74	0	426
Kryterium	Do 100%		100% - 265%	
	41		459	

Źródło: Opracowanie własne

PRACE SPOŁECZNIE UŻYTECZNE



Prace społecznie użyteczne stanowią istotną formę aktywizacji osób bezrobotnych bez prawa do zasiłku, które korzystają ze wsparcia pomocy społecznej. Realizacja tej formy wsparcia odbywa się bez nawiązywania stosunku pracy, na podstawie porozumienia zawartego pomiędzy Starostą a Gminą.

Zgodnie z przepisami, Starosta refunduje Gminie ze środków Funduszu Pracy do 60% minimalnej kwoty świadczenia przysługującego osobie bezrobotnej za wykonane prace.

Realizacja zadania w Gminie Secemin:

W 2025 roku w prace społecznie użyteczne zaangażowane były 4 **osoby** skierowane przez Powiatowy Urząd Pracy we Włoszczowie. Działania te realizowano w okresie od kwietnia do listopada 2025 roku, głównie w jednostkach organizacyjnych działających na rzecz społeczności lokalnej.

Kluczowe parametry finansowe i organizacyjne:

- **Stawka godzinowa:** w 2025 roku wynosiła **12,20 zł**.
- **Wymiar czasu pracy:** osoby skierowane wykonywały zadania w wymiarze do 10 godzin tygodniowo (maksymalnie 40 godzin miesięcznie).
- **Liczba przepracowanych godzin:** w całym okresie sprawozdawczym zrealizowano łącznie **1345 godzin** pracy.
- **Koszt całkowity:** ogólny koszt realizacji zadania w 2025 roku wyniósł **16.531,00 zł**.
- Wysokość refundacji z Funduszu Pracy wyniosła 9.918,60 zł

Świadczenia pieniężne z tytułu wykonywanych prac były wypłacane uczestnikom w cyklach miesięcznych przez Gminę Secemin. Forma ta pozwoliła nie tylko na wsparcie finansowe osób w trudnej sytuacji, ale również na ich społeczną aktywizację poprzez pracę na rzecz lokalnego środowiska.

ZADANIA WYNIKAJĄCE Z USTAWY O WSPIERANIU RODZINY I SYSTEMIE PIECZY ZASTĘPCZEJ

RODZINY ZASTĘPCZE



Gmina Secemin realizuje zadania związane z organizowaniem pomocy dzieciom pozbawionym opieki rodziców, w zakresie współfinansowania pobytu dziecka w pieczy zastępczej. Obowiązek współfinansowania pieczy zastępczej wprowadza art. 191 ustawy z dnia 9 czerwca 2011 r. o wspieraniu rodziny i systemie pieczy zastępczej (Dz.U. z 2024 r. poz. 177).

Zgodnie z art. 191 ust. 9 w/w ustawy w przypadku umieszczenia dziecka w rodzinie zastępczej albo w rodzinnym domu dziecka gmina właściwa ze względu na miejsce zamieszkania dziecka przed umieszczeniem go po raz pierwszy w pieczy zastępczej ponosi odpowiednio wydatki w wysokości:

1. 10% wydatków na opiekę i wychowanie dziecka – w pierwszym roku pobytu dziecka w pieczy zastępczej;
2. 30% wydatków na opiekę i wychowanie dziecka – w drugim roku pobytu dziecka w pieczy zastępczej;

3. 50% wydatków na opiekę i wychowanie dziecka – w trzecim roku i następnych latach pobytu dziecka w pieczy zastępczej.

W roku 2025 gmina Secemin współfinansowała pobyt 2 dzieci w rodzinie zastępczej, łączny koszt pobytu dzieci w rodzinach zastępczych wyniósł 14.553,61 zł.

WSPIERANIE RODZINY – ASYSTENT RODZINY



Bardzo istotne znaczenie w pracy z rodziną przeżywającą trudności w wypełnianiu funkcji opiekuńczo – wychowawczych odgrywa włączenie do pracy z rodziną asystenta rodziny, który oferuje jej członkom pomoc.

Pomoc ta polega na wspieraniu rodziny poprzez wprowadzanie zmian w myśleniu, zachowaniu itp. Działań, koniecznych do tego, aby środowisko rodzinne sprzyjało bezpieczeństwu i prawidłowemu rozwojowi dzieci.

Działania asystenta rodziny mają zmierzać do usamodzielnienia rodziny i pozostawania dzieci w rodzinie. W 2025 roku pod opieką asystenta rodziny były 4 rodziny, w których przebywało 10 dzieci. W ciągu roku asystent zakończył współpracę z jedną rodziną z uwagi na jej rezygnację z usług asystenta rodziny.

Gminny Ośrodek Pomocy Społecznej w Seceminie w ramach tego zadania w 2025 r. zatrudniał 1 asystenta rodziny w oparciu o umowę o pracę.

Karta monitoringu Gminnego Programu Wspierania Rodziny Rok 2025 r.

Nazwa działania	Wskaźnik	Rok 2025	
Skład osobowy i struktura rodzin korzystających ze wsparcia pomocy społecznej w 2025 r.	Liczba osób w rodzinie 210	Przedział wiekowy (0-7)- 25 (8-18)- 58 (19-30)- 5 (31-67)- 95 (68 i więcej)-33	Płeć Kobiet 99 Mężczyzn 111
Wsparcie asystenta rodziny dla rodzin przeżywających trudności w wypełnianiu funkcji opiekuńczo – wychowawczych	Liczba rodzin współpracujących z asystentem rodziny 5	Liczba dzieci we wspieranych rodzinach 10	Liczba zatrudnionych asystentów rodziny 1
Współfinansowanie kosztów umieszczenia dzieci w pieczy zastępczej	Liczba dzieci umieszczonych w rodzinach zastępczych (os.) 2		
Udzielanie pomocy finansowej i rzeczowej rodzinom znajdującym się w trudnej sytuacji życiowej w ramach	Ustawy o pomocy społecznej	95	
	Bank żywności	209	
	Ustawy o świadczeniach rodzinnych	197	
	Ustawa o pomocy uprawnionym do alimentów	7	
	Ustawy o szkolnictwie	30	
	Ustawa o wsparciu kobiet w ciąży i rodzin „Za życiem”	0	
	Liczba wydanych kart dużej rodziny:	70	
Liczba dla rodziców (ogółem) 38 1. Tradycyjnych 38 2. Elektronicznych 38	Liczba dla dzieci (ogółem) 32 1. Tradycyjnych 32 2. Elektronicznych 32		
Współfinansowanie wycieczek dla dzieci i młodzieży (ferie zimowe, wycieczki letnie, warsztaty tematyczne dla dzieci i młodzieży)	Liczba dzieci i młodzieży objętych pomocą 17		
Praca z rodziną biologiczną dziecka umieszczonego czasowo w pieczy Zastępczej	Liczba wspieranych rodzin (szt.) 0		
Działania Profilaktyczne organizowane dla rodzin i dzieci na terenie Gminy Secemin promujące wartości rodzinne	Przeprowadzenie dedykowanych lekcji wychowawczych, zajęć informatyki oraz edukacji zdrowotnej. Przygotowanie edukacyjnych gazetek tematycznych na korytarzach szkolnych. Artystyczny Program Profilaktyki Uzależnień „ANTYMINA” : Spotkanie z Mirosławem „Kolah” Kolczykiem dla klas 5–8 (tematyka: środki psychoaktywne, alkohol, wartości życiowe). Wsparcie kompetencji wychowawczych rodziców : Szkolenie dla rodziców uczniów klas 1 i 2 z zakresu budowania samodzielności oraz radzenia sobie z emocjami dziecka. Edukacja prawna i obywatelska : Wyjazd profilaktyczno-edukacyjny klas 8 do Sądu Rejonowego we Włoszczowie (spotkanie z sędzią, poznanie struktury sądu i konsekwencji prawnych czynów karalnych). Spotkanie z funkcjonariuszami KPP we Włoszczowie na temat odpowiedzialności prawnej nieletnich (klasy starsze). Profilaktyka zdrowia psychicznego i emocjonalnego (Współpraca z PPP we Włoszczowie) : Warsztaty „Emocje znam, nazywam, rozpoznaję” dla uczniów klas 1 i 2. Warsztaty „Mam tę moc” dla uczniów klas 3 i Rozwiązywanie konfliktów i przeciwdziałanie agresji : Warsztaty „Konflikt krok po kroku” dla klasy 5 (prowadzone przez MCP, finansowane przez GKRPA w Seceminie). Warsztaty „Zakłęty krąg przemocy – nie bój się, reaguj!” dla klas 6 i 7 (prowadzone przez psychologa i pedagoga szkolnego). Bezpieczeństwo i pierwsza pomoc : Realizacja kursu pomocy przedmedycznej „Ratujemy i uczymy ratować” (klasy 2 i 3a). Spotkanie z przedstawicielami Komendy Powiatowej Państwowej Straży Pożarnej z Włoszczowy. Program „Edukacja z WOT” – warsztaty z żołnierzami dotyczące bezpieczeństwa i ratownictwa. Profilaktyka cyfrowa i zdrowotna w klasach młodszych : Zajęcia „Bezpieczeństwo w Internecie” w ramach lekcji informatyki. Akcja promująca zdrowe odżywianie „Zdrowe śniadanie”. Promowanie postaw pozytywnych : Obchody Międzynarodowego Dnia Życzliwości i Pozdrowień (Skrzynka Życzliwości, tworzenie „łańcucha Życzliwości”). Pomoc osobom starszym i chorym : Wizyty w Domach Pomocy Społecznej w Woli Czaryskiej oraz w Kuczkowie (kolędowanie, przekazanie upominków). Działalność charytatywna i zbiórki funduszy : Organizacja sztabu podczas 33. Finału WOŚP Organizacja świątecznego kermasu bożonarodzeniowego (sprzedaż własnoręcznie wykonanych ozdób). Wsparcie placówek opiekuńczo-wychowawczych : Przygotowanie paczek z materiałami edukacyjnymi dla podopiecznych placówki w Nagłowicach,. Przygotowanie paczki oraz zaproszenie na apel bożonarodzeniowy dla wychowanków OREW w Psarach. Wsparcie lokalnej społeczności i integracja rodzin : Aktywny udział w organizacji pikniku rodzinnego „W rodzinie dużo mocy bez przemocy” (animacje, kawiarenka, warsztaty). Edukacja empatyczna i ekologiczna : Opracowanie gazetki ściennej „Kodeks Empatii i życzliwości”. Realizacja warsztatów dla klas 1–3 dotyczących przeciwdziałania przemocy rówieśniczej. Organizacja akcji „Święto Drzewa” oraz Międzynarodowego Dnia Praw Zwierząt (zbiórka darów dla schroniska w Rytlowie).		

KARTA DUŻEJ RODZINY



KARTA DUŻEJ RODZINY Ogólnopolska Karta Dużej Rodziny skierowana jest dla rodzin posiadających co najmniej 3 dzieci, w wieku do 18 roku życia lub maksymalnie do 25 roku życia – jeżeli dziecko kontynuuje naukę w szkole. Kartę mogą dostać także rodziny zastępcze i rodzinne domy dziecka.

Od 1 stycznia 2019 roku o Kartę Dużej Rodziny mogą ubiegać się również rodzice, którzy kiedykolwiek mieli na utrzymaniu co najmniej troje dzieci. Karta jest przyznawana niezależnie od dochodu w rodzinie i co równie ważne, wydawana jest bezpłatnie, a jedynie wydanie duplikatu bądź domówienie tradycyjnej formy karty podlega opłacie. Posiadacze karty mogą korzystać ze zniżek i uprawnień na terenie całego kraju. Dysponenci KDR mają możliwość tańszego korzystania z oferty podmiotów m.in. z branży spożywczej, paliwowej, bankowej czy rekreacyjnej. KDR wspiera budżety rodzin wielodzietnych oraz ułatwia dostęp do dóbr i usług. Program regulowany jest ustawą z dnia 5 grudnia 2014 roku o Karcie Dużej Rodziny.

W 2025 roku wydano 35 tradycyjnych oraz 35 elektronicznych Kart Dużej Rodziny z których:

- 42 karty wydane dla rodzin posiadających co najmniej 3 dzieci;
- 20 kart wydanych dla rodziców którzy mieli na utrzymaniu łącznie co najmniej troje dzieci bez względu na ich wiek;
- 8 kart przedłużających KDR;

Koszty obsługi za wydanie Kart wyniosły: 327,00 zł.

REALIZACJA ZADAŃ W RAMACH STYPENDIÓW I ZASIŁKÓW SZKOLNYCH

Pomoc materialna jest udzielana uczniom w celu zmniejszenia różnic w dostępie do edukacji, umożliwia pokonywanie barier, które wynikają z trudnej sytuacji materialnej ucznia.

STYPENDIUM SZKOLNE



Stypendium szkolne może otrzymać uczeń znajdujący się w trudnej sytuacji materialnej, wynikającej z niskich dochodów na osobę w rodzinie oraz gdy w rodzinie występuje: bezrobocie, niepełnosprawność, wielodzietność, ciężka lub długotrwała choroba, alkoholizm lub narkomania, brak umiejętności wypełniania funkcji opiekuńczo – wychowawczych, oraz gdy rodzina jest niepełna. Miesięczna wysokość dochodu na osobę w rodzinie ucznia ubiegającego się o stypendium w roku 2025 nie mogła być większa niż 823,00 zł.

W roku 2025 stypendium szkolne przyznano 30 uczniom tj. 235 świadczeń na kwotę 23.659,20 zł, przy czym kwota dotacji wyniosła 21.100,00 zł, a 2.559,20 zł to środki przeznaczone z budżetu Gminy.

ZAŚWIADCZENIA DO PROGRAMU „CZyste POWIETRZE”



Program „Czyste Powietrze” to pierwszy ogólnopolski program dopłat do wymiany starych pieców oraz docieplenia domów jednorodzinnych. Celem programu jest walka ze smogiem. Realizowany jest przez Wojewódzkie Fundusze Ochrony Środowiska i Gospodarki Wodnej. W jego ramach można przeprowadzić termomodernizację budynków. W dniu 01.10.2020 r. w życie weszły zmiany w ustawie z dnia 27 kwietnia 2001 r. prawo ochrony środowiska, które nakładają na gminy obowiązek wydawania zaświadczeń o wysokości przeciętnego miesięcznego dochodu przypadającego na jednego członka gospodarstwa domowego dla potrzeb uczestnictwa w programie „Czyste powietrze”.

Do ustalania wysokości przeciętnego miesięcznego dochodu, stosuje się przepisy ustawy z dnia 28 listopada 2003 r. o świadczeniach rodzinnych. Zaświadczenia wydawane są przez Gminny Ośrodek Pomocy Społecznej w Seceminie po uprzednim złożeniu wniosku.

W 2025 roku Gminny Ośrodek Pomocy Społecznej wydał 60 zaświadczeń o wysokości przeciętnego miesięcznego dochodu przypadającego na jednego członka gospodarstwa domowego dla potrzeb uczestnictwa w programie Czyste Powietrze.

OBSŁUGA TECHNICZNA I ORGANIZACYJNA ZESPOŁU INTERDYSCYPLINARNEGO DS. PRZECIWDZIAŁANIA PRZEMOCY DOMOWEJ



Zespół Interdyscyplinarny Gminy Secemin powołany został Zarządzeniem Nr 56/2023 Wójta Gminy Secemin z dnia 11 października 2023 r. do spraw przeciwdziałania przemocy domowej w Gminie Secemin. W skład Zespołu wchodzi 11 członków, przedstawicieli instytucji rządowych i pozarządowych. Członkowie Zespołu działają na podstawie ustawy o przeciwdziałaniu przemocy domowej, Zarządzenia Wójta Gminy Secemin, porozumień zawartych między Wójtem Gminy Secemin a podmiotami, których przedstawiciele wchodzi w skład Zespołu oraz Regulaminu określającego szczegółowe warunki funkcjonowania Zespołu Interdyscyplinarnego w Gminie Secemin oraz tryb i sposób powoływania grup diagnostyczno-pomocowych, przyjętego przez członków Zespołu.

W 2025 roku w ramach swej działalności Zespół Interdyscyplinarny Gminy Secemin do spraw przeciwdziałania przemocy domowej realizował działania zawarte w Gminnym Programie Przeciwdziałania Przemocy Domowej i Ochrony Osób Doznających Przemocy Domowej w Gminie Secemin. Odbyło się 6 posiedzeń Zespołu Interdyscyplinarnego.

W 2025 roku do Zespołu wpłynęło 12 formularzy „Niebieskiej Karty” złożone u 10 rodzin przez Komendę Powiatową Policji we Włoszczowie dotyczącą przemocy wobec: żony, partnerki, dzieci, teściowej oraz synowej. W zgłoszonych rodzinach, nie było potrzeby udzielania wsparcia finansowego.

Pracownicy socjalni poinformowali ofiary przemocy o możliwości uzyskania wsparcia psychologicznego i prawnego w Gminnym Punkcie Konsultacyjnym w Seceminie.

W celu rozwiązania problemów zorganizowano posiedzenia grup diagnostyczno-pomocowych. Po wnikliwej analizie sytuacji i stwierdzeniu, iż w rodzinie nie dochodzi do przemocy grupy diagnostyczno-pomocowe podjęły decyzję o zamknięciu procedury „Niebieskiej Karty” u 10 rodzin. Jednak środowiska w dalszym ciągu są monitorowane przez pracowników socjalnych i policję.

Współczesny model pomocy społecznej i pracy socjalnej stawia przed pracownikami służb społecznych coraz szersze i coraz bardziej zróżnicowane wymagania profesjonalne.

PUNKT KONSULTACYJNY



Ośrodek Pomocy Społecznej współpracuje z Gminną Komisją Rozwiązywania Problemów Alkoholowych w zakresie osób uzależnionych oraz rodzin, w których dodatkowo występuje zjawisko przemocy. W dalszym ciągu przy Gminnej Komisji Rozwiązywania Problemów Alkoholowych działa Punkt Konsultacyjny ds. uzależnień i przeciwdziałania przemocy w rodzinie, który świadczy usługi w zakresie udzielania pomocy osobom uzależnionym i współuzależnionym od alkoholu oraz dotkniętym przemocą w rodzinie. Wspomniany punkt usytuowany jest w budynku starego ośrodka zdrowia przy ul. Ogrodowej 1. Osoby zgłaszające się do PK otrzymały pomoc zarówno ze strony specjalisty psychoterapii ds. uzależnień oraz ze strony psychologa. Spotkania odbywały się naprzemiennie w każdą środę.

W minionym roku z oferowanej w Punkcie Konsultacyjnym pomocy psychoterapeuty ds. uzależnień skorzystało 15 osób, którym udzielono 52 konsultacje psychoterapeutyczne, natomiast z pomocy psychologa skorzystały 41 osób, którym udzielono 79 konsultacji.

ZADANIA WYNIKAJĄCE Z USTAWY Z DNIA 28 LISTOPADA 2003 ROKU O ŚWIADCZENIACH RODZINNYCH

ŚWIADCZENIA RODZINNE



Świadczenia rodzinne kierowane są do rodzin najuboższych oraz rodzin średnio zamożnych, które mają na utrzymaniu dzieci. Świadczenia rodzinne przysługują obywatelom polskim oraz cudzoziemcom, jeżeli zamieszkują na terytorium Rzeczypospolitej Polskiej przez okres zasiłkowy, w którym otrzymują świadczenia rodzinne. Świadczenia rodzinne wypłacane przez Gminny Ośrodek Pomocy Społecznej w Seceminie w 2025 roku to m.in.:

- zasiłek rodzinny oraz dodatki do zasiłku rodzinnego, których otrzymanie uzależnione jest od posiadania praw do zasiłku rodzinnego;
- świadczenia opiekuńcze: zasiłek pielęgnacyjny i świadczenie pielęgnacyjne;
- jednorazowa zapomoga z tytułu urodzenia się dziecka;
- świadczenie rodzicielskie.

ZASIŁKI RODZINNE WRAZ Z DODATKAMI

Zasiłek rodzinny to świadczenie mające na celu częściowe pokrycie kosztów wynikających z utrzymania dziecka. Otrzymuje się go do ukończenia przez dziecko 18 roku życia, ukończenia przez dziecko nauki w szkole (jednak nie dłużej niż do ukończenia 21 roku życia), lub do 24 roku życia dziecka, jeśli kontynuuje naukę w szkole lub na uczelni wyższej i legitymuje się orzeczeniem o umiarkowanym bądź znacznym stopniu niepełnosprawności.

Wysokość zasiłku wynosi miesięcznie:

- 95 zł na dziecko w wieku do ukończenia 5 roku życia,
- 124 zł na dziecko w wieku powyżej 5 lat do ukończenia 18 roku życia,
- 135 zł na dziecko w wieku powyżej 18 lat do ukończenia 24 rok życia.

Do zasiłku rodzinnego przysługują dodatki:

- dodatek z tytułu urodzenia dziecka w wysokości 1.000,00 zł
- dodatek z tytułu opieki nad dzieckiem w okresie korzystania z urlopu wychowawczego w wysokości 400 zł,
- dodatek z tytułu samotnego wychowywania dziecka, który wynosi 193 zł, nie więcej jednak niż 386 zł na wszystkie dzieci,
- dodatek z tytułu kształcenia i rehabilitacji dziecka niepełnosprawnego, do 5 roku życia dziecka wynosi 90 zł, zaś powyżej 5 roku życia do ukończenia 24 roku życia 110 zł,
- dodatek z tytułu wychowywania dziecka w rodzinie wielodzietnej, który wynosi 95 zł na trzecie i następną dzieci uprawnione do zasiłku,
- dodatek z tytułu podjęcia przez dziecko nauki w szkole poza miejscem zamieszkania na pokrycie wydatków związanych z zamieszkaniem w miejscowości, w której znajduje się szkoła - 113 zł, zaś na pokrycie wydatków związanych z dojazdem do miejscowości, w której znajduje się szkoła - 69 zł,
- dodatek z tytułu rozpoczęcia roku szkolnego w wysokości 100 zł.

Głównym kryterium uprawniającym do zasiłku rodzinnego jest przeciętny miesięczny dochód netto w przeliczeniu na osobę w rodzinie z roku kalendarzowego poprzedzającego okres zasiłkowy, który wynosi 674 zł lub 764 zł, gdy w rodzinie wychowuje się dziecko niepełnosprawne.

W przypadku, gdy dochód rodziny przekroczy wymagane kryterium dochodowe ustala się prawo do zasiłku rodzinnego wraz z dodatkami zgodnie z art. 5 ust 3 ustawy o świadczeniach rodzinnych tzw. „złotówkę za złotówkę”.

Dzięki systemowi „złotówka za złotówkę”, rodzice otrzymujący zasiłek rodzinny wraz z dodatkami po uzyskaniu przez członków rodziny dochodu powodującego przekroczenie ustawowego kryterium nie tracą prawa do świadczeń i mogą nadal je otrzymywać. Świadczenia wypłacane są wówczas w wysokości różnicy między przysługującą kwotą świadczeń, tzw. „łącną kwotą zasiłków rodzinnych wraz z dodatkami” a wysokością dochodu rodziny otrzymywanego ponad kryterium dochodowe. Wysokość świadczeń jest zatem pomniejszona o kwotę „przekroczenia kryterium dochodowego” pomnożoną przez liczbę osób w danej rodzinie.

Poniższa tabela przedstawia dane liczbowe na temat wypłaconych zasiłków rodzinnych wraz z dodatkami w 2025 roku.

Wyplacane zasiłki rodzinne oraz dodatki

L.p.	Wyszczególnienie	Liczba rodzin	Liczba świadczeń	Kwota
1.	Zasiłki rodzinne	52	1507	160.585,31
2.	Dodatki do zasiłków rodzinnych	117	1118	80.701,89
Razem				241.287,20

Źródło: Opracowanie własne

Poniższa tabela przedstawia dane liczbowe na temat wypłaconych dodatków do zasiłków rodzinnych w 2025 roku.

Wyszczególnienie dodatków do zasiłków rodzinnych wypłaconych w 2025 r.

L.p.	Wyszczególnienie	Liczba rodzin	Liczba świadczeń	Kwota
1.	Dodatek z tytułu urodzenia się dziecka	6	6	2.252,08
2.	Dodatek z tytułu opieki nad dzieckiem w okresie korzystania z urlopu wychowawczego	3	22	8.146,80
3.	Dodatek z tytułu samotnego wychowywania dziecka	3	60	10.119,00
4.	Dodatek z tytułu kształcenia i rehabilitacji dziecka niepełnosprawnego	4	80	8.560,00
5.	Dodatek z tytułu wychowywania dziecka w rodzinie wielodzietnej	25	333	26.260,51
6.	Dodatek z tytułu podjęcia przez dziecko nauki w szkole poza miejscem zamieszkania	27	276	16.360,36
7.	Dodatek z tytułu rozpoczęcia roku szkolnego	52	341	9.003,14
Razem				80.701,89

Źródło: Opracowanie własne

Analizując przedstawione powyżej dane liczbowe oraz biorąc pod uwagę liczbę rodzin, zauważyć należy, że do najczęściej wypłacanych dodatków do zasiłku rodzinnego zaliczamy dodatek z tytułu rozpoczęcia roku szkolnego, który pobrało 44,44% ogólnej liczby rodzin pobierających dodatki do zasiłków rodzinnych. Drugim najczęściej udzielanym dodatkiem jest dodatek z tytułu podjęcia przez dziecko nauki w szkole poza miejscem zamieszkania (23,08%), zaś na trzecim miejscu znajduje się dodatek z tytułu wychowywania dziecka w rodzinie wielodzietnej (21,37%).

ŚWIADCZENIA OPIEKUŃCZE



Wśród świadczeń opiekuńczych wyróżniamy: zasiłek pielęgnacyjny i świadczenie pielęgnacyjne.

Zasiłek pielęgnacyjny przysługuje:

- niepełnosprawnemu dziecku,
- osobie niepełnosprawnej w wieku powyżej 16 roku życia, jeżeli legitymuje się orzeczeniem o znacznym stopniu niepełnosprawności,
- osobie niepełnosprawnej w wieku powyżej 16 roku życia legitymującej się orzeczeniem o umiarkowanym stopniu niepełnosprawności, jeżeli niepełnosprawność powstała w wieku do ukończenia 21 roku życia,
- osobie, która ukończyła 75 lat i nie ma prawa do dodatku pielęgnacyjnego z ZUS/KRUS.

Wysokość zasiłku wynosi 215,84 zł miesięcznie.

Świadczenie pielęgnacyjne przysługuje:

- matce albo ojcu,
- innym osobom, na których Kodeks rodzinny i opiekuńczy nakłada obowiązek alimentacyjny, a także małżonkom,
- opiekunowi faktycznemu dziecka,
- rodzinie zastępczej,
- osobie prowadzącej rodzinny dom dziecka.

Świadczenie przysługuje jeżeli w/w uprawnieni sprawują opiekę nad osobą w wieku do ukończenia 18 roku życia legitymującą się orzeczeniem o niepełnosprawności lub orzeczeniem o znacznym stopniu niepełnosprawności.

W 2025 roku wysokość świadczenia pielęgnacyjnego wynosiła 3.287,00 zł miesięcznie.

Poniższa tabela przedstawia dane liczbowe na temat wypłaconych świadczeń opiekuńczych w 2025 roku.

Wypłacane świadczenia opiekuńcze

L.p.	Wyszczególnienie	Liczba rodzin	Liczba świadczeń	Kwota
1.	Zasiłki pielęgnacyjne	145	1613	348.149,92
2.	Świadczenia pielęgnacyjne	48	534	1.752.626,30
Razem				2.100.776,22

Źródło: Opracowanie własne

Poddając analizie powyższe dane zauważyć należy, iż świadczenie pielęgnacyjne stanowi największą wartość wypłaty wśród świadczeń związanych z niepełnosprawnością, gdyż stanowi aż 83,43% ogólnej sumy wypłaconych świadczeń.

Nienależnie pobrane świadczenia opiekuńcze podlegają zwrotowi. W 2025 roku osoby, które nienależnie pobrały ww. świadczenia dokonały ich zwrotu na kwotę 6.205,12 zł.

JEDNORAZOWA ZAPOMOGA Z TYTUŁU URODZENIA SIĘ DZIECKA



Jednorazowa zapomoga z tytułu urodzenia się dziecka przyznawana jest matce lub ojcu dziecka, opiekunowi prawnemu albo opiekunowi faktycznemu, jeśli dochód rodziny w przeliczeniu na osobę nie przekracza 1.922,00 zł netto. Wysokość świadczenia wynosi 1.000,00 zł na jedno dziecko.

W 2025 roku Gminny Ośrodek Pomocy Społecznej wypłacił jednorazową zapomogę z tytułu urodzenia się dziecka dla 7 rodzin w łącznej wysokości **7.000,00 zł**.

ŚWIADCZENIE RODZICIELSKIE



Świadczenie rodzicielskie przysługuje osobom, którym urodziło się dziecko, a które nie otrzymują zasiłku macierzyńskiego lub uposażenia macierzyńskiego z innych instytucji tj. ZUS/KRUS. Wysokość świadczenia wynosi 1.000,00 zł.

W 2025 roku świadczenie rodzicielskie pobrało 8 osób w łącznej wysokości **53.068,10 zł**.

ZADANIA WYNIKAJĄCE Z USTAWY Z DNIA 7 WRZEŚNIA 2007 ROKU O POMOCY OSOBOM UPRAWNIONYM DO ALIMENTÓW

ŚWIADCZENIA Z FUNDUSZU ALIMENTACYJNEGO



Świadczenia z funduszu alimentacyjnego przyznawane są na warunkach określonych w ustawie z dnia 7 września 2007 r. o pomocy osobom uprawnionym do alimentów (t. j. Dz.U. z 2026 r. poz. 79).

Świadczenia z funduszu alimentacyjnego przysługują osobie uprawnionej do ukończenia przez nią 18 roku życia albo w przypadku gdy uczy się w szkole lub szkole wyższej do ukończenia przez nią 25

roku życia, albo w przypadku posiadania orzeczenia o znacznym stopniu niepełnosprawności – bezterminowo. Prawo do świadczenia uzależnione jest od kryterium dochodowego, które w przeliczeniu na osobę w rodzinie nie może przekraczać kwoty 1 209 zł na miesiąc. W przypadku gdy dochód rodziny w przeliczeniu na osobę w rodzinie przekracza kwotę 1 209 zł o kwotę nie wyższą niż kwota świadczenia z funduszu alimentacyjnego przysługującego danej osobie uprawnionej w okresie świadczeniowym, świadczenie z funduszu alimentacyjnego przysługuje w wysokości różnicy między kwotą świadczenia z funduszu alimentacyjnego przysługującego danej osobie uprawnionej, a kwotą o którą został przekroczony dochód rodziny w przeliczeniu na osobę w rodzinie.

Świadczenia z funduszu alimentacyjnego przysługują w wysokości bieżąco ustalonych alimentów, jednakże nie wyższej niż 1000 zł na jedno dziecko. Świadczenia te przyznawane są na okres świadczeniowy, który trwa od października danego roku do końca września roku następnego.

W 2025 roku ogólna suma wypłaconych świadczeń z funduszu alimentacyjnego wyniosła **98.364,32 zł.**

Liczbę rodzin i osób korzystających ze świadczeń z funduszu alimentacyjnego w Gminie Secemin w roku 2025 przedstawia poniższa tabela.

Liczba osób korzystających ze świadczeń z funduszu alimentacyjnego

Wyszczególnienie	Liczba rodzin	Liczba świadczeniobiorców	Liczba wypłaconych świadczeń
FUNDUSZ ALIMENTACYJNY	7	Małoletnie osoby uprawnione 12	144
		Pełnoletnie uczące się osoby uprawnione 0	

Źródło: Opracowanie własne

Zgodnie z ustawą z dnia 7 września 2007 r. o pomocy osobom uprawnionym do alimentów gmina zobowiązana jest do prowadzenia działań wobec dłużników alimentacyjnych.

Działania podejmowane wobec dłużników alimentacyjnych w 2025 roku dotyczyły w szczególności:

- wysłano 7 informacji dotyczących dłużników alimentacyjnych opisujących ich sytuację rodzinną, dochodową, zawodową i zdrowotną oraz przyczyn niełożenia na utrzymanie osoby uprawnionej, pozyskanych poprzez przeprowadzone wywiady alimentacyjne i oświadczenia majątkowe,
- wezwano 10 dłużników w celu przeprowadzenia wywiadu alimentacyjnego, stawilo się 5,
- wysłano 4 informacji do Komorników Sądowych mających wpływ na egzekucję zasądzonych świadczeń alimentacyjnych,
- skierowano do komorników sądowych 6 wniosków dotyczących przyłączenia się do trwającego postępowania egzekucyjnego,
- zobowiązano 5 dłużników do zarejestrowania się w powiatowym urzędzie pracy jako osoby bezrobotne lub poszukujące pracy. Z obowiązku tego wywiązali się wszyscy dłużnicy, i wobec tych dłużników podjęto działania mające na celu aktywizację zawodową;

- co miesiąc przekazywane są informacje o wysokości zobowiązań do czterech biur informacji o wysokości zobowiązania 6 dłużników;

Świadczenia z funduszu alimentacyjnego mają charakter zwrotny. Dłużnik alimentacyjny jest zobowiązany do zwrotu organowi właściwemu wierzyciela należności w wysokości świadczeń z funduszu alimentacyjnego wypłaconych osobie uprawnionej, łącznie z ustawowymi odsetkami.

Ogólna kwota zadłużenia na dzień 31.12.2025 r. z tytułu wypłaconych świadczeń z funduszu alimentacyjnego wynosi 686.356,82 zł (w tym odsetki 170.701,41 zł). W 2025 r. odzyskano kwotę 88.671,44 zł (w tym odsetki 18.354,70 zł), z czego kwotę 60.544,71 zł przekazano na dochody budżetu państwa, natomiast kwotę 28.126,73 zł przekazano na dochody własne gminy.

REALIZACJA USTAWY O WSPARCIU KOBIEC W CIĄŻY I RODZIN „ZA ŻYCIEM”

Za życiem



Ustawa z dnia 4 listopada 2016r. o wsparciu kobiet w ciąży i rodzin „Za życiem” (Dz.U.2020 r. poz. 1329) określa uprawnienia kobiet w ciąży i rodzin do wsparcia w zakresie dostępu do :

- świadczeń opieki zdrowotnej,
- instrumentów polityki na rzecz rodziny.

Wsparcie jest realizowane przez :

- zapewnienia dostępu do informacji w zakresie rozwiązań wspierających rodziny oraz kobiety w ciąży,
- zapewnienia odpowiednich świadczeń opieki zdrowotnej dla kobiety w okresie ciąży, porodu i połogu, ze szczególnym uwzględnieniem kobiet w ciąży powikłanej oraz w sytuacji niepowodzeń położniczych – na zasadach określonych w przepisach odrębnych.

Jednym z elementów Programu „Za Życiem” jest wypłata jednorazowego świadczenia pieniężnego w wysokości 4.000,00 zł z tytułu urodzenia się dziecka, u którego zdiagnozowano ciężkie i nieodwracalne upośledzenie albo nieuleczalną chorobę zagrażającą jego życiu, które powstały w prenatalnym okresie rozwoju dziecka lub w czasie porodu.

Jednorazowe świadczenie przysługuje matce lub ojcu dziecka, opiekunowi prawnemu albo opiekunowi faktycznemu dziecka bez względu na dochód. Wniosek o jego wypłatę składa się w terminie 12 miesięcy od dnia narodzin dziecka. Podstawowym warunkiem przyznania jednorazowego świadczenia jest posiadanie zaświadczenia lekarskiego, potwierdzającego ciężkie i nieodwracalne upośledzenie albo nieuleczalną chorobę zagrażającą życiu dziecka, które powstały w prenatalnym okresie rozwoju dziecka lub w czasie porodu.

W 2025 roku nie wypłacono żadnego świadczenia z w/w ustawy „ Za życiem”.

PROGRAM ASYSTENT OSOBISTY OSOBY Z NIEPEŁNOSPRAWNOŚCIĄ DLA JEDNOSTEK SAMORZĄDU TERYTORIALNEGO - EDYCJA 2025



W 2025 roku Gminny Ośrodek Pomocy Społecznej w Seceminie po raz kolejny przystąpił do realizacji rządowego programu „**Asystent Osobisty Osoby z Niepełnosprawnością dla Jednostek Samorządu Terytorialnego – edycja 2025**”. Zadanie to zostało w całości sfinansowane ze środków **Funduszu Solidarnościowego**, a pozyskana na ten cel kwota wyniosła **275.173,56 zł**.

Głównym założeniem programu było zapewnienie osobom niepełnosprawnym ogólnodostępnego wsparcia w codziennym funkcjonowaniu oraz ich aktywizacja społeczna. Pomoc kierowana była do osób dorosłych posiadających orzeczenie o znacznym lub umiarkowanym stopniu niepełnosprawności (lub orzeczenie równoważne).

Zakres świadczonych usług

Praca asystentów koncentrowała się na realnym wsparciu uczestników w ich naturalnym środowisku.

Usługi obejmowały w szczególności:

- pomoc w wykonywaniu czynności dnia codziennego,
- wsparcie w przemieszczaniu się (dojazdy w wybrane miejsca, pomoc w wyjściu i powrocie do domu),
- ułatwienie korzystania z dóbr kultury i życia społecznego (m.in. wspólne wyjścia do kina, teatru czy na wydarzenia plenerowe).

Program był realizowany od 1 stycznia do 31 grudnia 2025 roku. Wsparciem objęto łącznie **19 osób**, przy czym priorytetem było zapewnienie pomocy osobom wymagającym intensywnej opieki. Struktura uczestników przedstawiała się następująco:

- **3 osoby** ze znacznym stopniem niepełnosprawności sprzężonej,
- **8 osób** ze znacznym stopniem niepełnosprawności,
- **1 osoba** z umiarkowanym stopniem niepełnosprawności sprzężonej,
- **7 osób** z umiarkowanym stopniem niepełnosprawności.

Realizacja programu znacząco wpłynęła na poprawę jakości życia podopiecznych. Dzięki obecności asystenta, osoby z niepełnosprawnością zyskały większą szansę na samodzielne funkcjonowanie, przełamywanie barier architektonicznych i społecznych oraz realny wzrost aktywności w lokalnej społeczności.

ŚWIADCZENIA DLA OBYWATELI UKRAINY:



Zgodnie z art. 26 ust. 1 pkt 1 ustawy z 12 marca 2022 r. o pomocy obywatelom Ukrainy w związku z konfliktem zbrojnym na terytorium tego państwa (tj. Dz. U. z 2025 r., poz. 337 ze zm.) obywatelom Ukrainy, których pobyt uznawany był za legalny przysługiwały m.in. świadczenia rodzinne o których mowa w ustawie z dnia 28 listopada 2003 r. o świadczeniach rodzinnych (t. j. Dz.U. z 2025 r. poz. 1208). Rodziny z Ukrainy mogły skorzystać ze świadczeń na takich samych zasadach jak obywatele Polski. Do ustalenia dochodu rodziny uwzględniane były jednak tylko osoby, które przebywają na terenie Polski.

Wsparciem w ramach świadczeń rodzinnych została objęta 1 rodzina. Ogólna kwota jaka została wydatkowana na powyższy cel wyniosła **3. 456,00 zł**.



Realizacja zadań na rzecz obywateli Ukrainy przebywających na terenie Gminy Secemin odbywa się na podstawie Ustawy z dnia 12 marca 2022 r. o pomocy obywatelom Ukrainy w związku z konfliktem zbrojnym na terytorium tego państwa. Przepisy te (art. 29 i 30) przewidują m.in. wsparcie w formie zapewnienia posiłku dla dzieci i młodzieży. Pomoc ta przysługuje osobom, których pobyt na terytorium RP jest uznawany za legalny i które zostały wpisane do rejestru PESEL. W 2025 roku Gminny Ośrodek Pomocy Społecznej w Seceminie objął wsparciem w formie dożywiania 3 dzieci. Łączny koszt udzielonego wsparcia wyniósł 1.050,00 zł. Zadanie to zostało w całości sfinansowane z Funduszu Pomocy.

WYKONANIE BUDŻETU GMINNEGO OŚRODKA POMOCY SPOŁECZNEJ W SECEMINIE W 2025 ROKU

Gminny Ośrodek Pomocy Społecznej w Seceminie w 2025 roku na realizację zadań własnych i zadań zleconych wydatkował kwotę 4.844.623,05 zł, z czego:

- ze środków budżetu gminy: 1.019.847,69 zł
- ze środków budżetu państwa: 3.824.775,36 zł

Szczegółową strukturę wydatków uwzględniającą rodzaje realizowanych zadań przedstawia poniższa tabela:

Klasyfikacja budżetowa		Ogółem wykonanie wydatków w 2025r.	w tym:	
			Środki budżetu gminy	Środki budżetu państwa
85195	Ochrona zdrowia	280,00	0,00	280,00
85216	Zasiłki stałe	174.783,14	0,00	174.783,14
85213	Składki na ubezpieczenie zdrowotne	14.317,67	0,00	14.317,67
85214	Zasiłki okresowe, celowe i pomoc w naturze	81.219,50	21.000,90	60.218,60
85202	Domy pomocy społecznej	109.067,32	109.067,32	0,00
85203	Schronienie	3.420,00	3.420,00	0,00
85205	Zadania w zakresie przeciwdziałania przemocy w rodzinie	6.742,30	742,30	6.000,00
85219	Ośrodek pomocy społecznej	898.224,59	721.718,47	176.506,12
85228	Usługi opiekuńcze i specjalistyczne usługi opiekuńcze	144.594,51	93.294,51	51.300,00
85230	Pomoc w zakresie dożywiania	53.000,00	21.200,00	31.800,00
85501	Świadczenia wychowawcze	0,00	0,00	0,00
85502	Świadczenia rodzinne, świadczenia z funduszu alimentacyjnego oraz składki na ubezpieczenia emerytalne i rentowe z ubezpieczenia społecznego	3.208.300,85	0,00	3.208.300,85
85503	Karta Dużej Rodziny	327,00	0,00	327,00
85504	Wspieranie rodziny	45.696,83	32.291,38	13.405,45
85415	Pomoc materialna o charakterze socjalnym dla uczniów	23.659,20	2.559,20	21.100,00
85508	Rodziny zastępcze	14.553,61	14.553,61	0,00
85513	Składki na ubezpieczenie zdrowotne opłacane za osoby pobierające niektóre świadczenia rodzinne	61.828,47	0,00	61.828,47
85295	Świadczenia wypłacone na rzecz obywateli Ukrainy, w związku z trwającym konfliktem zbrojnym na terytorium tego kraju	4.608,06	0,00	4.608,06
Razem:		4.844.623,05	1.019.847,69	3.824.775,36

PODSUMOWANIE

Rok sprawozdawczy był okresem intensywnej pracy na rzecz mieszkańców gminy oraz konsekwentnej realizacji zadań z zakresu pomocy społecznej, wspierania rodzin oraz przeciwdziałania wykluczeniu społecznemu. Działania Ośrodka koncentrowały się przede wszystkim na zapewnieniu

realnego wsparcia osobom i rodzinom znajdującym się w trudnej sytuacji życiowej, materialnej i zdrowotnej.

Podjęmowane inicjatywy oraz realizowane świadczenia przyczyniły się do poprawy jakości życia wielu mieszkańców gminy. Pracownicy Ośrodka, poprzez codzienną pracę w terenie, indywidualne podejście do problemów rodzin oraz współpracę z instytucjami i organizacjami działającymi na terenie gminy, skutecznie reagowali na pojawiające się potrzeby społeczne.

Realizacja zadań ustawowych, programów rządowych oraz działań własnych gminy wymagała dużego zaangażowania, odpowiedzialności i profesjonalizmu. Pomimo rosnących wyzwań społecznych, Ośrodek skutecznie realizował swoje cele, dbając o to, aby pomoc była kierowana do osób najbardziej potrzebujących oraz aby miała charakter nie tylko interwencyjny, ale również aktywizujący i wspierający samodzielność mieszkańców.

Działalność Ośrodka potwierdza, że pomoc społeczna w gminie pełni istotną rolę w budowaniu lokalnej solidarności, bezpieczeństwa socjalnego oraz wzmacnianiu potencjału społeczności lokalnej. Podjęmowane działania stanowią ważny element polityki społecznej gminy i przyczyniają się do tworzenia warunków sprzyjających godnemu i bezpiecznemu funkcjonowaniu mieszkańców.

Priorytetem na kolejne lata pozostaje dalsze rozwijanie systemu wsparcia, wzmacnianie współpracy międzyinstytucjonalnej oraz podejmowanie działań odpowiadających na zmieniające się potrzeby społeczności lokalnej.

**Kierownik
Gminnego Ośrodka Pomocy Społecznej w Seceminie
Monika Koziół**

UZASADNIENIE

Zgodnie z art. 110 ust. 9 ustawy z dnia 12 marca 2004 r. o pomocy społecznej kierownik ośrodka pomocy społecznej przedstawia radzie gminy corocznie sprawozdanie z działalności ośrodka oraz przedstawia potrzeby w zakresie pomocy społecznej.

Sprawozdanie z działalności Gminnego Ośrodka Pomocy Społecznej w Seceminie za rok 2025 zostało przedłożone Radzie Gminy Secemin w celu zapoznania się z realizacją zadań z zakresu pomocy społecznej oraz innych zadań realizowanych przez ośrodek.

Przedłożony dokument przedstawia w szczególności informacje dotyczące realizowanych świadczeń, form pomocy udzielanej mieszkańcom gminy, realizowanych programów oraz potrzeb w zakresie pomocy społecznej.

W związku z powyższym podjęcie niniejszej uchwały jest zasadne.