

**RAPORT Z REALIZACJI  
PROGRAMU OCHRONY ŚRODOWISKA  
DLA GMINY SECEMIN  
ZA LATA 2016-2017**

**Wykonawca:**

**Zakład Analiz Środowiskowych Eko-precyzja**

43-450 Ustroń ul. Sikorskiego 10

tel. +48 512 110 314; fax (33) 487 63 98

biuro@eko-precyzja.eu



## Spis treści

1. Wstęp .....	4
1.1. Podstawa prawna .....	4
1.2. Okres sprawozdawczy .....	4
1.3. Źródła danych .....	4
1.4. Autorzy sprawozdania .....	4
1.5. Zakres opracowania .....	4
2. Charakterystyka Gminy Secemin .....	5
2.1. Położenie Gminy Secemin .....	5
2.2. Budowa geologiczna .....	6
2.3. Gleby .....	6
2.4. Klimat .....	7
2.5. Wody powierzchniowe i podziemne .....	7
2.5.1. Wody powierzchniowe .....	7
2.5.2. Wody podziemne .....	9
2.6. Zasoby przyrodnicze .....	12
2.6.1. Formy ochrony przyrody .....	12
2.6.2. Lasy .....	14
2.7. Demografia .....	15
2.8. Infrastruktura gminy .....	16
2.8.1. Gospodarka wodno – ściekowa .....	16
2.8.2. Elektroenergetyka .....	16
2.8.3. System gazowniczy i ciepłowniczy .....	16
2.8.4. Komunikacja .....	17
3. Zakres realizacji Programu Ochrony Środowiska dla Gminy Secemin .....	20
4. Ocena realizacji Programu Ochrony Środowiska .....	31
5. Ocena systemu monitoringu .....	31
5.1. Ochrona powietrza .....	36
5.2. Zasoby wodne .....	38
5.3. Gospodarka wodno – ściekowa .....	39
5.4. Gospodarka odpadami .....	42
5.5. Hałas .....	44
5.6. Pola elektromagnetyczne .....	45
6. Podsumowanie .....	46
Spis rysunków .....	47
Spis tabel .....	47

## **1. Wstęp**

### **1.1. Podstawa prawna**

Zgodnie z art. 18 ust. 2 ustawy z dnia 27 kwietnia 2001 roku Prawo Ochrony Środowiska (Dz. U. z 2017 r., poz. 519 z późn. zm.) Wójt Gminy Secemin co 2 lata przedstawia Radzie Gminy Secemin Raport z realizacji Programu Ochrony Środowiska.

### **1.2. Okres sprawozdawczy**

Niniejszy *Raport z realizacji Programu Ochrony Środowiska dla Gminy Secemin na lata 2010 – 2017* sporządzono na podstawie analizy realizacji zadań zawartych w *Programie*, określonych dla Gminy Secemin. Raport obejmuje okres od 01.01.2016 do 31.12.2017r.

### **1.3. Źródła danych**

Dane wykorzystane podczas sporządzania niniejszego raportu pochodzą z:

- Urzędu Gminy Secemin,
- Głównego Urzędu Statystycznego,
- Wojewódzkiego Inspektoratu Ochrony Środowiska w Kielcach,
- Regionalnej Dyrekcji Ochrony Środowiska w Kielcach,
- Regionalnego Zarządu Gospodarki Wodnej w Krakowie,
- Regionalnego Zarządu Gospodarki Wodnej w Warszawie,
- Państwowego Instytutu Geologicznego,
- Instytutu Upraw Nawożenia i Gleboznawstwa w Puławach,
- Banku Danych o Lasach,
- Nadleśnictwa Konięcpol,
- Powiatowego Zespołu Doradztwa Rolniczego we Włoszczowie,
- Szkoły Podstawowej w Żeliszawicach,
- Szkoły Podstawowej im. Jana Zawady w Seceminie.

### **1.4. Autorzy sprawozdania**

Autorami sprawozdania są pracownicy Zakładu Analiz Środowiskowych Eko-Precyzja, w składzie: mgr Paweł Czupryn oraz mgr inż. Karolina Ioannidis.

### **1.5. Zakres opracowania**

W skład niniejszego Raportu wchodzi następujące składowe:

- Charakterystyka Gminy Secemin,
- Zakres realizacji Programu,
- Ocena realizacji Programu,
- Ocena systemu monitoringu,
- Podsumowanie.

## 2. Charakterystyka Gminy Secemin

### 2.1. Położenie Gminy Secemin

Gmina Secemin to gmina wiejska, o powierzchni 16 413 ha, położona w zachodniej części województwa świętokrzyskiego, w powiecie włoszczowskim. Jej zachodnia granica stanowi jednocześnie granicę województwa świętokrzyskiego i śląskiego.

Gmina sąsiaduje z następującymi gminami:

- Włoszczowa – powiat włoszczowski (od strony północno - wschodniej),
- Radków – powiat włoszczowski (od strony południowo - wschodniej),
- Szczekociny – powiat zawierciański (od strony południowej),
- Lelów – powiat częstochowski (od strony zachodniej),
- Koniecpol – powiat częstochowski (od strony północno – zachodniej).

W skład gminy wchodzi 21 sołectw: Bichniów, Brzozowa, Celiny, Czaryż, Dąbie, Kluczyce, Krzepice, Krzepin, Kuczków, Marchocice, Międzylesie, Psary Kolonia, Psary, Secemin, Wałkonowy Dolne, Wałkonowy Górne, Wola Czaryska, Wola Kuczkowska, Zwleczka, Żeliszawice, Żeliszawiczki.



Rysunek 1. Położenie gminy Secemin na tle powiatu włoszczowskiego.  
źródło: [www.http://administracja.mswia.gov.pl](http://administracja.mswia.gov.pl)

## **2.2. Budowa geologiczna<sup>1</sup>**

Pod względem geologiczno-strukturalnym obszar gminy Secemin położony jest w południowo - zachodniej części Niecki Nidziańskiej, która to jest fragmentem synklinorium Szczecińsko - Łódzko - Miechowskiego. Synklinorium wypełnione jest osadami węglanowymi górnej kredy, marglami, opokami i wapieniami. Obszar gminy Secemin położony jest w południowo - zachodnim skrzydle tej niecki, gdzie warstwy nachylone są monoklinalnie ku północnemu wschodowi pod kątem 2 - 5° i cechują się spokojną tektoniką typu fałdowego (synklina Secemina). Pod względem tektonicznym gmina położona jest na obszarze platformy staropaleozoicznej z okresu fałdowań kaledońskich. Głębokość stropu - warstwy granitowej, wynosi ok. 2 - 3 km. W czwartorzędzie obszar gminy znalazł się w obrębie zlodowacenia środkowopolskiego, czego wyrazem jest pokrywa czwartorzędowych neoplejstocenijskich piasków i żwirów wodnolodowcowych, płytów glin zwałowych oraz zwydmionych piasków eolicznych. Miejscowo odsłaniające się utwory kredowe występują na wyżej położonych obszarach w okolicach miejscowości Secemin i Wola Kuczkowska. Osady powstałe w okresie neogenu i paleogenu występują w gminie sporadycznie. Na pozostałym obszarze gminy, na utworach kredowych, zalega warstwa zwietrzelinowa lub utwory czwartorzędowe powstałe w okresie zlodowacenia środkowopolskiego i północnopolskiego, które występują głównie jako piaski i odosobnione płyty gliny zwałowej. Z przewiewanych czwartorzędowych piasków utworzyły się wydmy, między nimi występują tereny bagniste i torfiaste. Doliny rzek i potoków wypełnione są przez namuły, piaski, żwiry rzeczne oraz torfy.

## **2.3. Gleby**

Gleby na obszarze gminy Secemin wykształciły się głównie na podłożu czwartorzędowych piasków, mułków i osadów rzecznych, są to głównie gleby brunatne i bielcowe, które wytworzyły się na ogół z piasków luźnych, słabogliniastych lub też na wapieniach. Z uwagi na stosunkowo niewielką naturalną zasobność w substancje pokarmowe należą one do gleb mało urodzajnych. Gleby bielcowe występują głównie pod lasami, a gleby pseudobielcowe skupiają się na terenach okresowo nadmiernie uwilgotnionych. W granicach gminy występują również gleby glejowe a także czarne ziemie zdegradowane, które to należą do gleb mineralnych. Gleby organiczne (mady, gleby torfowe, torfowo - mułowe, murszowe) użytkowane głównie jako łąki i pastwiska, posiadają istotne znaczenie wodochronne.

Jakość gruntów rolnych na terenie gminy Secemin kształtuje się na poziomie średnim. Pod względem bonitacyjnym przeważają gleby klas V i VI. Gleby najwyższych klas bonitacyjnych zajmują w gminie nieznaczne powierzchnie. W jej przestrzeni nie występują grunty I klasy, gleby klasy II obejmują zaledwie 0,17% terenu gminy i występują w okolicach wsi Kuczków, Wola Kuczkowska, Bród. Gleby III klasy bonitacyjnej obejmują ok. 7% powierzchni gminy i w większych skupiskach występują w pasie Secemin - Bichniów - Czaryż, w rejonie Kuczków - Wolica - Wola Kuczkowska, obejmują również mniejsze powierzchnie w sąsiedztwie miejscowości: Krzepin, Ropocice, Wałkonowy Dolne, Żeliszawice, Wola Czaryska.

---

<sup>1</sup> Studium Uwarunkowań i Kierunków Zagospodarowania Przestrzennego Gminy Secemin, Tom I, listopad 2015r.

## 2.4. Klimat

Jak wynika z podziału Polski na dzielnice rolniczo – klimatyczne – Gumińskiego gmina Secemin znajduje się w dzielnicy częstochowsko – kieleckiej. Cechy klimatyczne tego regionu przedstawiają się następująco:

- średnia roczna temperatura powietrza: 7,7°C,
- średnia roczna amplituda temperatur: 22,2°C,
- czas zalegania pokrywy śnieżnej: od 60 do 80 dni,
- długość okresu wegetacyjnego: 200 - 210 dni,
- średnia roczna suma opadów: 631 mm.

Najsuchszym miesiącem jest luty, z 29 mm opadów. W lipcu, opady osiągają wartość szczytową, ze średnią 90 mm. Najcieplejszym miesiącem w roku jest lipiec, ze średnią temperaturą 17.8°C. Ze średnią -4.4°C, styczeń jest najzimniejszym miesiącem.

W rejonie dzielnicy częstochowsko - kieleckiej dominują wiatry z sektora zachodniego (SW, S, NW), wiejące przeciętnie 46 dni w roku, o średnich prędkościach 3 - 4 m/s. Przez wzgląd na niewielkie zróżnicowanie ukształtowania powierzchni terenu gminy nie występują tu wyraźnie odmienne pod względem mezoklimatycznym rejony. Można jednak wyróżnić elementy przyczyniające się do kształtowania lokalnych mikroklimatów, są nimi występujące w gminie doliny rzeczne oraz rozległe tereny leśne. Mikroklimat dolin rzecznych charakteryzuje się zwiększonym parowaniem, na skutek czego powstają poranne mgły i zamglenia. Bardziej korzystne warunki klimatyczne występują na obszarze równinnych oraz w sąsiedztwie obszarów leśnych. Rozległe zbiorowiska drzew przyczyniają się do zmniejszania prędkości wiatru.

## 2.5. Wody powierzchniowe i podziemne

### 2.5.1. Wody powierzchniowe

Pod względem hydrograficznym gmina Secemin położona jest w obszarze wododziałowym pomiędzy zlewniami Nidy i Pilicy. Równinne ukształtowanie terenu gminy sprawia, iż dział wodny jest niski, co wiąże się z tym, że często występuje na rozległych terenach bagiennych, gdzie jego dokładny przebieg jest problematyczny do ustalenia. Na terenie gminy Secemin znajdują się źródłowe odcinki licznych niewielkich cieków, spośród których największym jest rzeka Zwleczka.

W gminie wyróżnia się następujące ciek:

- Zwleczka - niewielka rzeka III rzędu (o długości 21,9 km), stanowiąca prawy dopływ Pilicy. Swoje źródła ma w okolicach wsi Zwleczka (na wysokości ok. 210 m n.p.m.) i kieruje swój bieg na północ. Do Pilicy uchodzi po minięciu miejscowości Gościęcina (gmina Włoszczowa) na wysokości ok. 210 m n.p.m. Rzeka ta ma charakter typowo nizinny, cechuje się małymi spadkami, wąskim, nieuregulowanym i naturalnie meandrującym korytem znajdującym się w stosunkowo szerokiej dolinie.
- Jeżówka - struga stanowiąca dopływ rzeki Zwleczy. Ciek ten wypływa koło Kuzek na wysokości ok. 250 m n.p.m., uchodzi do Zwleczy na wysokości ok. 210 m n.p.m.

## Raport z realizacji Programu Ochrony Środowiska dla Gminy Secemin za lata 2016 – 2017

- Weśrednik - struga uchodząca do Białej Nidy, mająca przebieg zbliżony do równoleżnikowego. Swoje źródła posiada w lasach okolic miejscowości Czaryż i Krzepice.
- Seca - struga uchodząca do Zwleczy (lewostronny dopływ), mająca swoje źródła na terenie kompleksów leśnych znajdujących się na północ od miejscowości Zakrzów.

W gminie występują również niewielkie ciek: Struga Krzepin, Struga S-2 Radków, Struga z Michałowa. Przez analizowany obszar przepływa szereg nienazwanych strumieni i innego rodzaju cieków. Dość licznie występują niewielkie oczka wodne, powstałe często w zagłębieniach między wydłami. Charakterystyczną cechą obszaru gminy są rozległe obszary podmokłe a także bagna, które występują głównie na obrzeżach gminy, w dolinach rzek, w bezodpływowych zagłębieniach terenu oraz na obszarach o utrudnionej infiltracji wód opadowych. Występujące bagna i obszar podmokłe odgrywają istotną rolę dla utrzymania naturalnej retencji wód. Lokalne stosunki wodne zostały przekształcone w wyniku powszechnych melioracji, które miejscowo doprowadziły do obniżenia zwierciadła wód podziemnych i osuszenia terenu. Naturalną sieć hydrograficzną wzbogacają liczne rowy melioracyjne a także zbiorniki wodne pochodzenia antropogenicznego, które są zasilane wodami rzeki Zwleczy.

Obszar gminy Secemin leży w zlewniach 5 jednolitych części wód powierzchniowych (JCWP), które zestawiono w poniższej tabeli.

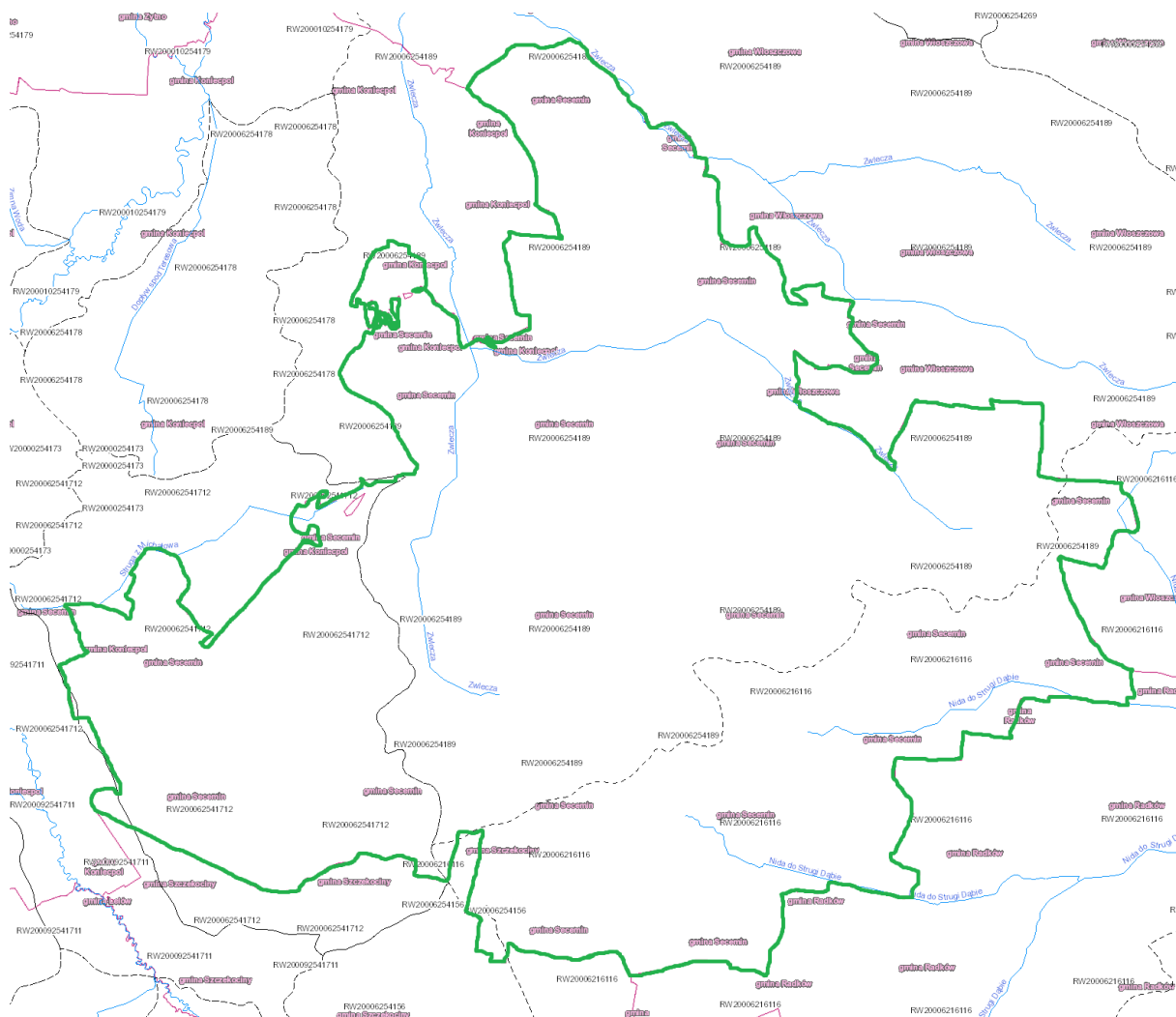
**Tabela 1. Jednolite Części Wód Powierzchniowych w zasięgu których leży gmina Secemin.**

Lp.	Kod Jednolitej Części Wód Powierzchniowych	Nazwa Jednolitej Części Wód Powierzchniowych
1.	RW20006216116	Nida do Strugi Dąbie
2.	RW20006254156	Dopływ spod Drużykowy
3.	RW200062541712	Struga z Michałowa
4.	RW20006254189	Zwlecza
5.	RW200092541711	Pilica od Dopływu spod Nakła do Kanału Konięcpol-Radoszewnica

źródło: KZGW



Poniżej przedstawiono w formie graficznej układ sieci hydrologicznej na terenie gminy Secemin.



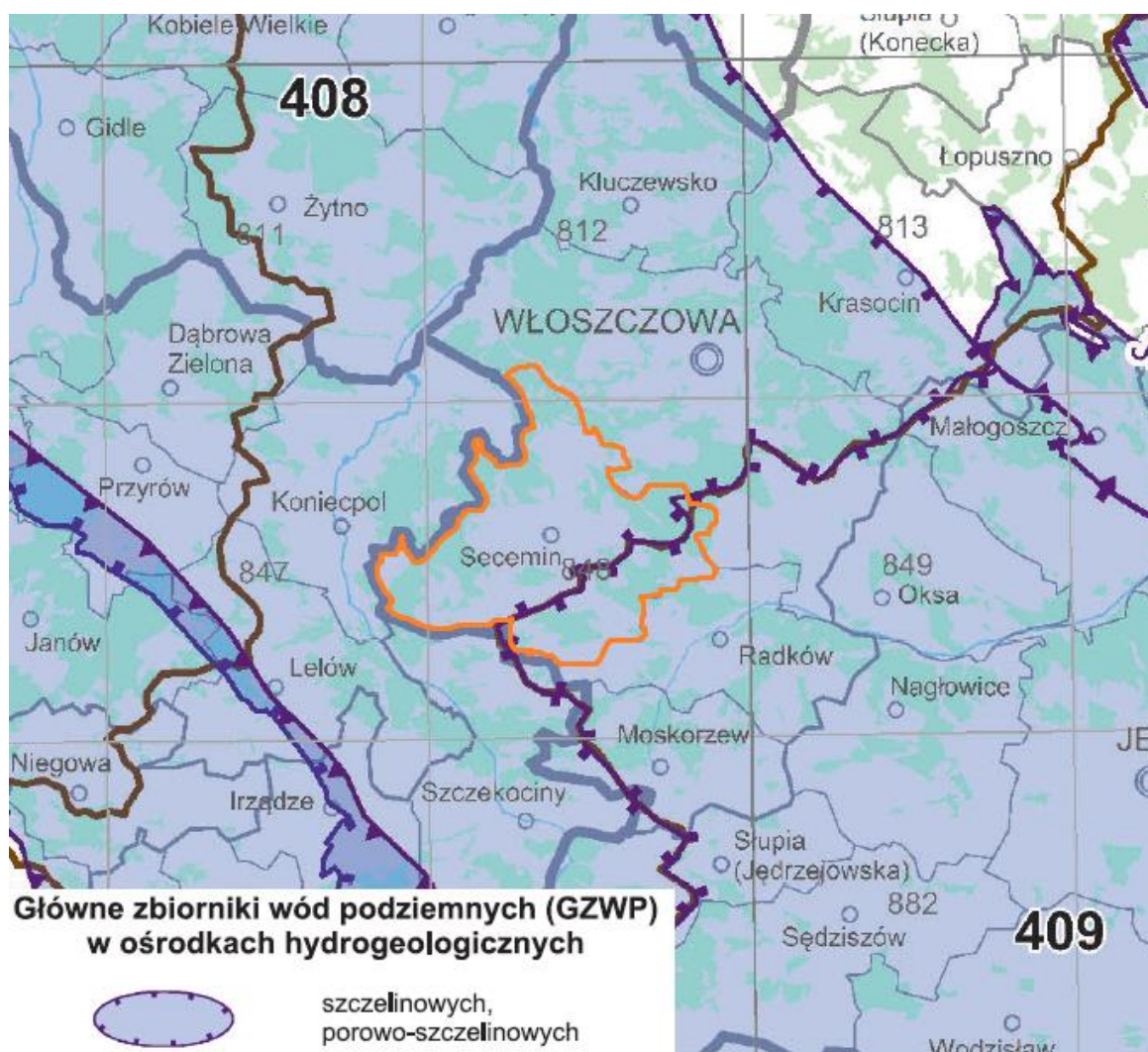
**Rysunek 2. Układ sieci hydrologicznej na terenie gminy Secemin.**  
źródło: geoserwis.gos.gov.pl

### 2.5.2. Wody podziemne

Cały obszar gminy położony jest w Nidziańskim Regionie Hydrologicznym (Niecze Mnichowskiej). Nieckę wypełniają utwory kredowe (margle, wapień, opoki kredy górnej), będące jednocześnie szczelinowym poziomem użytkowym wód podziemnych. Wody podziemne występują w dwóch piętrach wodonośnych: kredy górnej oraz czwartorzędowym.

Główne Zbiorniki Wód Podziemnych występujące na terenie gminy Secemin (wg Informatora PSH Główne Zbiorniki Wód Podziemnych w Polsce, wydany przez Państwowy Instytut Geologiczny oraz Państwowy Instytut Badawczy w 2017 roku, przy współpracy z Ministerstwem Środowiska oraz Krajowym Zarządem Gospodarki Wodnej):

- GZWP Nr 408 Niecka Miechowska (część NW),
- GZWP Nr 409 Niecka Miechowska (część SE).



Rysunek 3. Lokalizacja GZWP znajdujących się na terenie gminy Secemin .  
 źródło: Mapa Głównych Zbiorników Wód Podziemnych stan na 01.01.2017r.

Gmina Secemin położona jest w obrębie 2 jednolitych części wód podziemnych:

- nr 100 (PLGW2000100),
- nr 84 (PLGW200084).

Informacje szczegółowe dotyczące JCWPd nr 100 oraz nr 84 znajdują się w poniższych tabelach.

Tabela 2. Charakterystyka JCWPd nr 100.

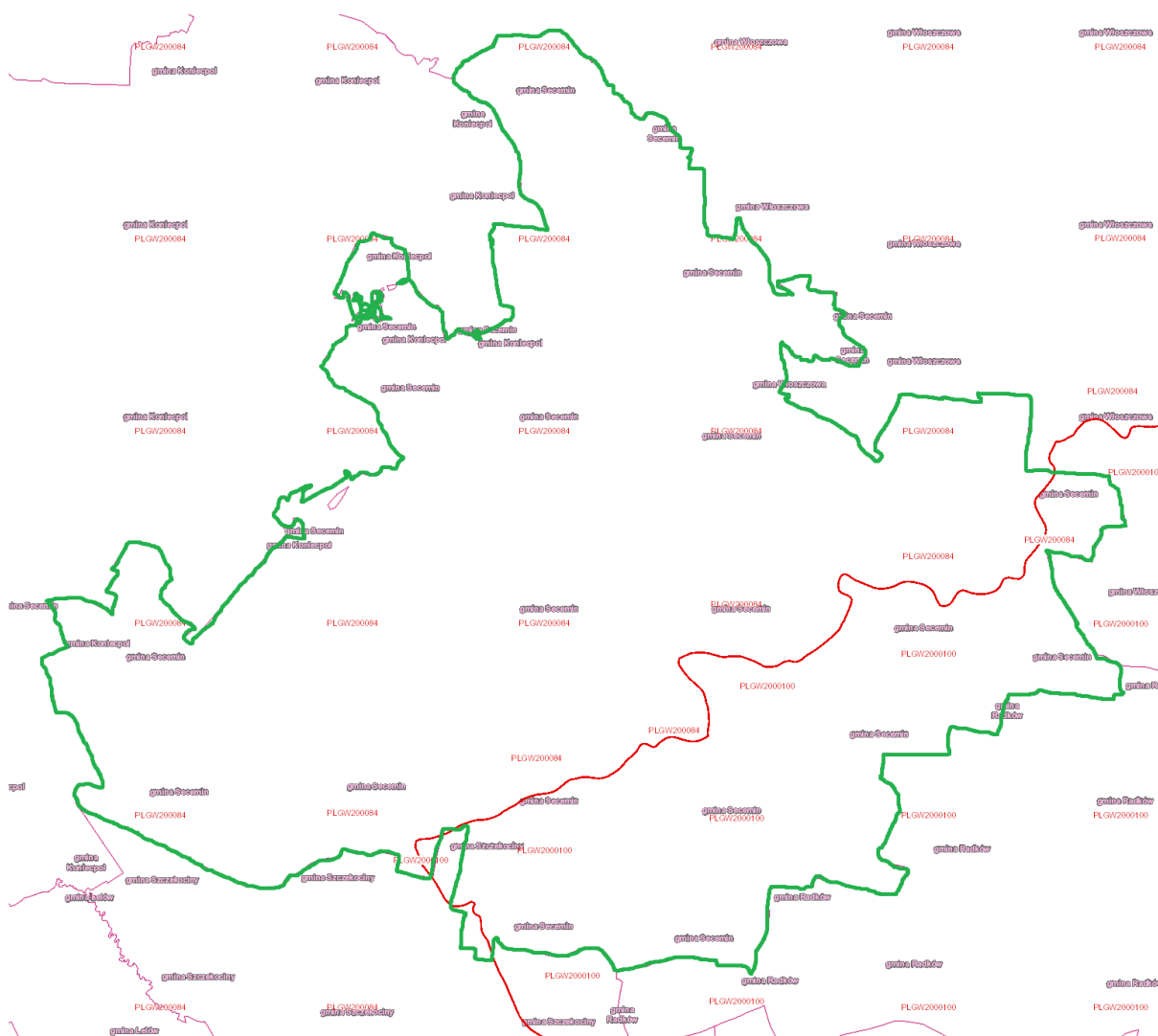
<b>Powierzchnia [km<sup>2</sup>]</b>	<b>2 221,5</b>
<b>Województwo</b>	małopolskie, śląskie, świętokrzyskie
<b>Powiaty</b>	dąbrowski, miechowski, zawierciański, buski, jędrzejowski, kazimierski, kielecki, pińczowski, włoszczowski
<b>Dorzecze</b>	Wisły
<b>Region wodny</b>	Górnej Wisły
<b>Główna zlewnia w obrębie JCWPd (rząd zlewni)</b>	Nida (II)
<b>Liczba pięter wodonośnych</b>	4

źródło: Państwowa Służba Hydrogeologiczna

Tabela 3. Charakterystyka JCWPd nr 84.

<b>Powierzchnia [km<sup>2</sup>]</b>	<b>4 233,3</b>
<b>Województwo</b>	łódzkie, małopolskie, śląskie, świętokrzyskie
<b>Powiaty</b>	brzeziński, łódzki wschodni, M. Łódź, piotrkowski, tomaszowski, M. Piotrków Trybunalski, opoczyński, bełchatowski, radomszczański, miechowski, olkuski, częstochowski, myszkowski, zawierciański, konecki, włoszczowski, kielecki, jędrzejowski
<b>Dorzecze</b>	Wisły
<b>Region wodny</b>	Środkowej Wisły
<b>Główna zlewnia w obrębie JCWPd (rząd zlewni)</b>	Pilica (II), Wolbórka, Luciąża, Czarna (Włoszczowska) (III)
<b>Liczba pięter wodonośnych</b>	4

źródło: Państwowa Służba Hydrogeologiczna



Rysunek 4. Gmina Secemin na tle JCWPd nr 100 oraz nr 84.

źródło: geoserwis.gos.gov.pl

## 2.6. Zasoby przyrodnicze

### 2.6.1. Formy ochrony przyrody

Na terenie gminy Secemin występują następujące formy ochrony przyrody:

- Obszar Natura 2000 *Dolina Górnej Pilicy*,
- 3 użytki ekologiczne,
- 7 pomników przyrody.

#### **PLH260018 Obszar Natura 2000 *Dolina Górnej Pilicy***

Podstawowe informacje dotyczące *Doliny Górnej Pilicy* zostały przedstawione w poniższej tabeli.

**Tabela 4. Informacje dotyczące Obszaru Natura 2000 *Dolina Górnej Pilicy***

<b>Nazwa</b>	Dolina Górnej Pilicy
<b>Data wyznaczenia</b>	2011.03.01
<b>Rodzaj ochrony</b>	Dyrektywa siedliskowa
<b>Powierzchnia [ha]</b>	11193,2200
<b>Województwa, w których znajduje się obiekt</b>	świętokrzyskie, śląskie, łódzkie
<b>Powiaty</b>	radomszczański, zawierciański, włoszczowski, częstochowski, jędrzejowski
<b>Gminy</b>	Masłowice, Żytno, Moskorzew, Włoszczowa, Lelów, Kluczewsko, Koniecpol, Wielgomłyny, Przedbórz, Słupia (Jędrzejowska), Szczekociny, Krasocin, Secemin
<b>Dane aktu prawnego o wyznaczeniu</b>	DECYZJA KOMISJI z dnia 10 stycznia 2011 r. w sprawie przyjęcia na mocy dyrektywy Rady 92/43/EWG czwartego zaktualizowanego wykazu terenów mających znaczenie dla Wspólnoty składających się na kontynentalny region biogeograficzny (notyfikowana jako dokument nr C(2010) 9669)(2011/64/UE)

źródło: <http://crfop.gdos.gov.pl/CRFOP/>

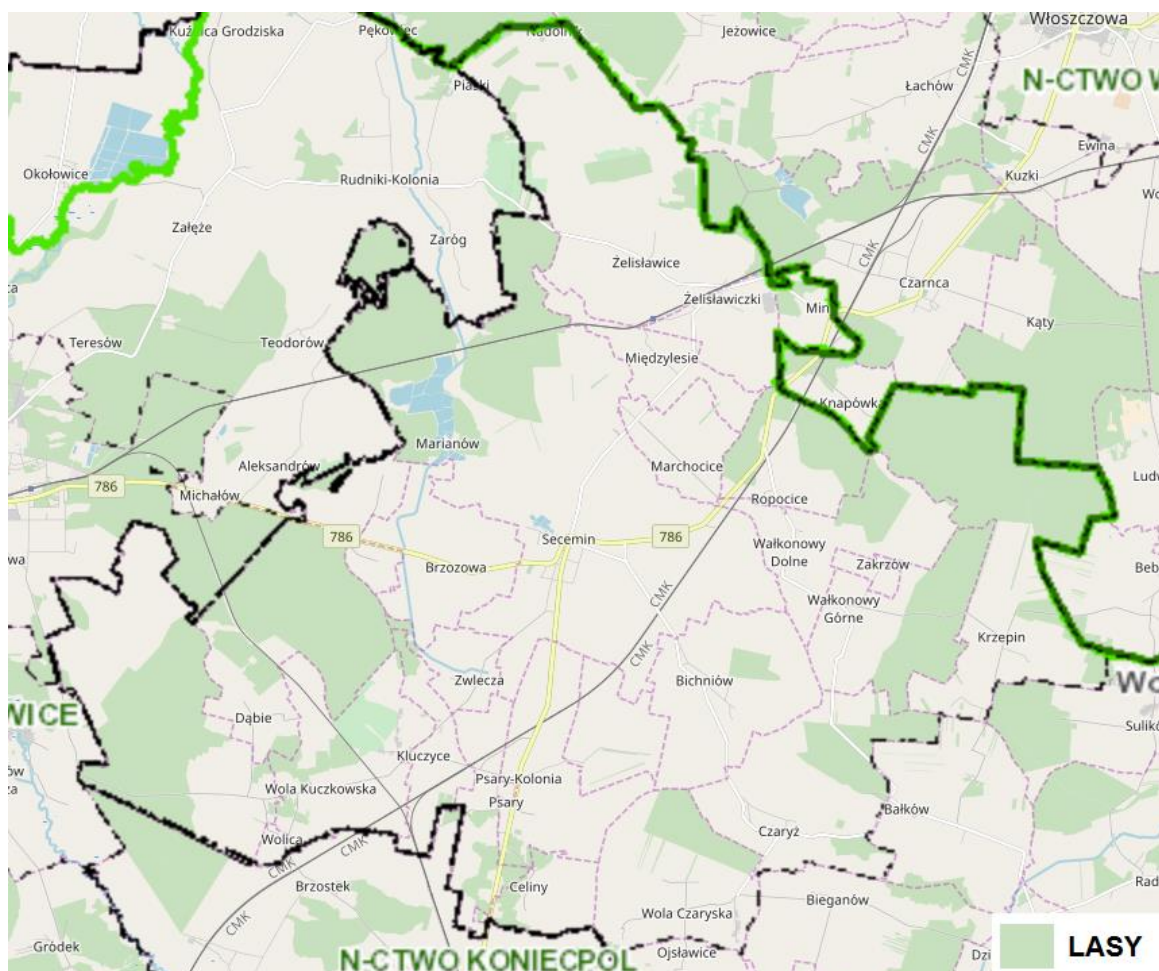




## 2.6.2. Lasy

Lasy w gminie Secemin zarządzane są przez Nadleśnictwo Koniecpol. Lasy Nadleśnictwa Koniecpol leżą w Małopolskiej Krainie Przyrodniczo-leśnej (dzielnicy Wyżyny Środkowo-Małopolskiej), w zlewiskach rzek Białki, Krztyni, Pilicy i Nidy. Aktualnie nadleśnictwo gospodaruje na 15,8 tys. ha lasów państwowych oraz sprawuje nadzór nad 6,7 tys. ha lasów nie stanowiących własności Skarbu Państwa. Zasięg terytorialny Nadleśnictwa wynosi 935,5 km<sup>2</sup>, podzielony na dwa obręby: Koniecpol i Szczekociny.

W Nadleśnictwie stwierdzono występowanie 17 typów siedliskowych lasu, należących do siedlisk nizinnych i wyżynnych. Bory łącznie w Nadleśnictwie zajmują 82% powierzchni leśnej przy czym bory mieszane 41,9%. Lasy mieszane 9%, lasy 2%, olsy 6%. Powierzchnia lasów łęgowych w skali Nadleśnictwa jest znikoma i nie przekracza 0,1%. Bór i lasy wyżynne zajmują łącznie 0,7% pow. Siedliska wyżynne położone są w zasięgu obrębu Szczekociny w jego południowo - zachodniej części.



**Rysunek 6. Lasy na terenie gminy Secemin.**

źródło: <https://www.bdl.lasy.gov.pl/porta/1/mapy>

## 2.7. Demografia

Istotnym uwarunkowaniem decydującym o przebiegu procesów rozwojowych gminy są czynniki demograficzne takie jak: liczba ludności, gęstość zaludnienia, struktura wieku oraz struktura płci. Szczegółowe informacje na temat demografii w latach 2016 – 2017 zostały zamieszczone w poniższej tabeli.

Tabela 5. Dane demograficzne.

Parametr	Jednostka miary	Wartość	
		2016	2017
<b>Ludność według miejsca zameldowania</b>			
<b>Liczba ludności (ogółem)</b>	osoba	4 867	4 865
<b>Liczba kobiet</b>	osoba	2 437	2 444
<b>Liczba mężczyzn</b>	osoba	2 430	2 421
<b>Wskaźnik modułu gminnego</b>			
<b>Gęstość zaludnienia</b>	ilość osób / km <sup>2</sup>	30	30
<b>Ilość kobiet na 100 mężczyzn</b>	osoba	100	101
<b>Udział ludności według ekonomicznych grup wieku w % ludności ogółem</b>			
<b>W wieku przedprodukcyjnym</b>	%	16,5	17,0
<b>W wieku produkcyjnym</b>	%	59,9	61,3
<b>W wieku poprodukcyjnym</b>	%	23,6	21,7

źródło: GUS

## **2.8. Infrastruktura gminy**

### **2.8.1. Gospodarka wodno – ściekowa**

Rozdział został opisany w części 5. *Ocena systemu monitoringu – Gospodarka wodno – ściekowa.*

### **2.8.2. Elektroenergetyka<sup>2</sup>**

Zaopatrzenie w energię elektryczną gminy Secemin odbywa się z krajowej sieci elektroenergetycznej liniami napowietrznymi niskiego napięcia oraz linią średniego napięcia. Na terenie gminy znajdują się również stacje transformatorowe. Głównym Punktem Zasilania (GPZ) odbiorców z terenu gminy Secemin jest stacja elektroenergetyczna 110/15 kV "Secemin". Dodatkowo energia elektryczna dostarczana jest mieszkańcom gminy Secemin (w niewielkim stopniu) także z GPZ-ów umiejscowionych w sąsiednich gminach: Moskorzew, Radków i Koniecpol.

Obszar gminy Secemin przecinają linie tranzytowe:

- wysokiego napięcia (110 kV) relacji:
  - GPZ Secemin - GPZ Włoszczowa,
  - GPZ Secemin - GPZ Szczekociny,
  - GPZ Koniecpol - GPZ Włoszczowa,
  - GPZ Secemin - PT Starzyny (własność PKP Energetyka S.A.),
- najwyższego napięcia (220 kV) relacji:
  - SE Joachimów - SE Kielce (własność PSE S.A).

Łączna długość linii elektroenergetycznych SN i nN zlokalizowanych na obszarze gminy Secemin wynosi:

- linie średniego napięcia (15 kV):
  - kablowe - 5,1 km,
  - napowietrzne - 78,0 km,
- linie niskiego napięcia:
  - kablowe - 11,1 km,
  - napowietrzne - 172,2 km.

Do linii średniego napięcia przyłączone są 33 stacje transformatorowe 15/0,4 kV oraz 6 stacji transformatorowych 15/0,4 kV.

### **2.8.3. System gazowniczy i ciepłowniczy**

Gmina Secemin nie posiada systemu sieci ciepłowniczej. Ogrzewanie budynków odbywa się za pośrednictwem indywidualnych kotłowni i palenisk. Do ogrzewania stosowane są paliwa węglowe oraz biomasa.

Obecnie gmina Secemin nie jest zgazyfikowana, dla potrzeb gospodarstw domowych wykorzystywany jest gaz butlowy.

---

<sup>2</sup> Plan Gospodarki Niskoemisyjnej dla Gminy Secemin, 2016r.



## 2.8.4. Komunikacja

Przez teren gminy Secemin przebiegają następujące drogi:

- wojewódzkie,
- powiatowe,
- gminne,
- wewnętrzne.

Tabela 6. Wykaz dróg przebiegających przez teren gminy Secemin.

Numer drogi	Przebieg drogi	Długość na terenie gminy [km]
<b>Drogi wojewódzkie</b>		
786	Kielce – Włoszczowa – Secemin – Koniecpol - Częstochowa	12,364
795	Secemin - Szczekociny	7,300
<b>Drogi powiatowe</b>		
0229T	dr. woj. nr 742 - Wola Wiśniowa - Ludwinów - Bebelno - Krzepin - Wałkonowy Górne - Wałkonowy Dolne - Ropocice - dr. woj. nr 786	7,833
0230T	(Kuźnica Grodziska) – gr. woj. świętokrzyskiego – Żeliszawice	3,892
0231T	Secemin – Marchocice – Żeliszawiczki - Miny	7,830
0232T	Kuczków – Wolica – gr. woj. świętokrzyskiego (Brzostek)	1,380
0233T	Secemin – Bichniów – Czaryż – Bałków - Dzierzgów	6,800
0234T	Bichniów – Psary – Kuczków – gr. woj. świętokrzyskiego -(Koniecpol)	12,340
0235T	Wałkonowy Górne – Bałków – droga powiatowa 0233T	4,070
0242T	Czaryż – Wola Czaryska – Ojsławice – gr. woj. świętokrzyskiego - (Rędziny)	2,936
0243T	Dzierzgów – Bieganów – Wola Czaryska	0,420
<b>Drogi gminne</b>		
375001T	Kuczków – Dąbie	1,750
375002T	Secemin –Zwleczka – Kluczyce	4,450
375003T	Psary – Celiny	2,000
375004T	Psary – Daleszec	2,000
375005T	Marchocice – Ropocice	2,200
375006T	Wałkonowy Górne-Zakrzów	0,850
375007T	Secemin – Marianów	3,000
375008T	Żeliszawice –Wincentów	0,950
375009T	Żeliszawice – Nadolnik	3,000

Raport z realizacji Programu Ochrony Środowiska dla Gminy Secemin za lata 2016 – 2017

Numer drogi	Przebieg drogi	Długość na terenie gminy [km]
375010T	Brzozowa – Maleniec	1,300
375011T	Międzylesie do stacji PKP	1,250
375012T	Bichniów – Mileje	1,500
375013T	Bichniów przez wieś	1,300
375014T	Krzepice przez wieś	0,350
375015T	Wola Kuczkowska do granicy gminy Koniecpol	3,700
375016T	Żeliszawice – Papiernia	0,600
375017T	Gabrielów przez wieś	1,100
375018T	Psary – Wola Czaryska	4,000
375019T	Celiny – Wola Czaryska	3,400
375020T	Wola Czarska do gr. Gm. Radków	0,800
375021T	Żeliszawiczki – stacja PKP	0,600
375022T	Kluczyce – Gródek	1,150
375023T	Kluczyce – do toru	0,950
375024T	Kluczyce do CMK	0,750
375025T	Wola Kuczkowska - Wolica	1,100
375026T	Wola-Kuczkowska - do przejazdu	1,100
375027T	Wola Kuczkowska – Cegielnia – Dąbie	1,300
375028T	Marchocice - Komorniki	0,350
375029T	Ropocice - do CMK	0,230
375030T	Bichniów przez wieś	1,000
375031T	Krzepin - Zagórcze	2,200
375032T	Krzepice – Czarna Góra – Czaryż	3,200
375033T	Czaryż przez wieś do parku	0,350
375034T	Czaryż – do gr. gm. Radków	0,400
375035T	Czaryż do drogi pow. 0233 T	0,230
375036T	Żeliszawiczki do końca wsi	0,650
375037T	Żeliszawice do kościoła	0,150
375038T	Krzepin nad lasem	0,850
375039T	Lipiny przez wieś	0,450
375040T	Wałkonowy Dolne – pola	0,700
375041T	Bichniów – Czarna Góra	2,200
375042T	Dąbie – Cegielnia	1,000
375043T	Ropocice do byłych PZZ	0,300
375044T	Gabrielów – działki	0,450

## Raport z realizacji Programu Ochrony Środowiska dla Gminy Secemin za lata 2016 – 2017

Numer drogi	Przebieg drogi	Długość na terenie gminy [km]
375045T	Pniaki przez wieś	1,300
375046T	Bichniów przez wieś	0,450
375047T	Psary – Błonie	0,320
375048T	Zwleczka przez wieś	0,500
375049T	Zwleczka przez wieś	0,150
375050T	Secemin – Jamice	0,400
375051T	Secemin – Rakarnia	0,600
375052T	Secemin za b. SKR	0,170
375053T	Secemin – Piaski – Partyzantów	0,900
375054T	Secemin - ul. Kościelna	0,600
375055T	Secemin - osiedle w ulicy Koniecpolskiej	0,300
375056T	Secemin do ul. Partyzantów	0,800
375057T	Secemin ul. Partyzantów	0,700
375058T	Secemin ul. Jędrzejowska	1,100
375059T	Secemin ul. Krótka	0,120
375060T	Secemin ul. Ogrodowa	0,100
375061T	Secemin ul. Plac Wolności	0,080
375062T	Secemin ul. Plac Wolności	0,200
375063T	Secemin od ul. Kolejowej do ul. Czarnieckiego	0,750
375064T	Secemin ul. Kościelna	0,700
375065T	Psary - Góry	0,600
<b>Razem</b>		<b>139,165</b>

źródło: Plan gospodarki niskoemisyjnej dla gminy Secemin, 2016r.

Ponadto przez teren Gminy przebiegają linie kolejowe o znaczeniu europejskim, krajowym i wojewódzkim:

- AGC Warszawa-Katowice (Centralna Magistrala Kolejowa – CMK),
- Kozłów – Starzyny,
- Starzyny – Koniecpol,
- Czarnca – Częstochowa.

### 3. Zakres realizacji Programu Ochrony Środowiska dla Gminy Secemin

Tabela 7. Zadania zawarte w Programie Ochrony Środowiska dla Gminy Secemin.

Lp.	Opis przedsięwzięcia	Okres realizacji	Stopień realizacji	Podmiot realizujący	Koszt [brutto, zł]	Źródła finansowania	Opis realizacji zadania
<b>Poprawa jakości powietrza atmosferycznego, ochrona przed hałasem i niejonizującym promieniowaniem elektromagnetycznym</b>							
		2016	3	Urząd Gminy Secemin	6 490,00	budżet gminy	Wykonano dokument pn. Plan Gospodarki Niskoemisyjnej.
1.	Program wymiany kotłów węglowych na kotły wykorzystujące bardziej ekologiczne nośniki energii.	2017 - 2019	1	Urząd Gminy Secemin	3 500 000,00	Regionalny Program Operacyjny Województwa Świętokrzyskiego na lata 2014 – 2020	<p>12 września 2017 r. Gmina Secemin podpisała preumowę z Zarządem Województwa Świętokrzyskiego na dofinansowanie projektu p.n.: „Głęboka termomodernizacja budynków użyteczności publicznej w Gminie Secemin”. Projekt dotyczy realizacji zadania pn. „Głęboka termomodernizacja budynków użytecznością publiczną w Gminie Secemin” w ramach Działania 3.3 „Poprawa efektywności energetycznej z wykorzystaniem odnawialnych źródeł energii w sektorze publicznym i mieszkaniowym dla projektów realizowanych w zakresie głębokiej modernizacji energetycznej budynków użyteczności publicznej”.</p> <p>Planowany koszt inwestycji to ponad 3,5 mln zł. Zakres inwestycji obejmie następujące obiekty: Budynek Urzędu Gminy Secemin, Budynek, w którym znajdują się: Ośrodek Zdrowia, Gminny Ośrodek Pomocy Społecznej i Gminna Biblioteka Publiczna, Budynek szkoły w Seceminie, Budynek szkoły w Żeliszawicach.</p> <p>W ramach projektu przewiduje się: modernizację centralnego ogrzewania, wykonanie izolacji cieplnej, ocieplenie budynku oraz montaż paneli fotowoltaicznych.</p> <p>Korzyści wynikające z realizacji projektu to m.in.: poprawa efektywności energetycznej, ograniczenie emisji zanieczyszczeń do atmosfery, itp.</p>

Raport z realizacji Programu Ochrony Środowiska dla Gminy Secemin za lata 2016 – 2017

Lp.	Opis przedsięwzięcia	Okres realizacji	Stopień realizacji	Podmiot realizujący	Koszt [brutto, zł]	Źródła finansowania	Opis realizacji zadania
2.	Wzrost wykorzystania odnawialnych źródeł energii poprzez ich popularyzację.	2017	2	Urząd Gminy Secemin	-	-	W ramach RPO WL na lata 2014-2020 "Działanie 3.1. Wytwarzanie i dystrybucja energii pochodzącej ze źródeł odnawialnych" stworzono projekt "Odnawialne źródła energii na obiektach prywatnych w Gminie Secemin". Mieszkańcy gminy mieli możliwość do dnia 10 marca 2017r. złożyć ankiety do wniosku. Za przygotowanie wniosku aplikacyjnego odpowiedzialna była firma DOEKO GROUP Sp. z o.o.
3.	Stosowanie energooszczędnych materiałów i technologii przy budowie nowych obiektów.	2016 - 2017	2	Urząd Gminy Secemin	-	-	Zadanie realizowane w ramach potrzeb. Brak informacji odnośnie termomodernizacji zrealizowanych przez mieszkańców.
4.	Edukacja mieszkańców nt. zanieczyszczeń z niskiej emisji i szkodliwości spalania odpadów w piecach domowych.	2016 - 2017	2	Urząd Gminy Secemin	-	-	Zadanie realizowano na bieżąco np.: poprzez informacje publikowane na stronie internetowej gminy.
		01.2016 - 03.2017	3	Szkoła Podstawowa im. Jana Zawady w Seceminie	-	Centrum Edukacji Obywatelskiej	Zrealizowano projekt pn. „Weź oddech” – projekt edukacyjny. Miał on na celu podnoszenie świadomości uczniów, nauczycieli i społeczności lokalnej na temat ochrony czystości powietrza, w tym kluczowego dla programu zagadnienia niskiej emisji.
5.	Gazyfikacja gminy.	2016 - 2017	0	PSG Oddział Zakład Gazowniczy w Kielcach	-	-	Brak realizacji zadania.
6.	Zlokalizowanie obszarów narażonych na ekspozycję hałasem w miejscowych planach zagospodarowania przestrzennego terenów.	2016 - 2017	2	Urząd Gminy Secemin	-	-	Każda zmiana lub nowy mpzp dla gminy Secemin opracowywany jest z uwzględnieniem przepisów o dopuszczalnych poziomach hałasu W miejscowym planie zagospodarowania przestrzennego znajdują się zapisy dot. występowania obszarów narażonych na ekspozycję hałasem.

Raport z realizacji Programu Ochrony Środowiska dla Gminy Secemin za lata 2016 – 2017

Lp.	Opis przedsięwzięcia	Okres realizacji	Stopień realizacji	Podmiot realizujący	Koszt [brutto, zł]	Źródła finansowania	Opis realizacji zadania
7.	Bieżąca aktualizacja obszarów, na których występuje przekroczenie norm poziomu hałasu pochodzącego z węzłów komunikacyjnych i głównych szlaków komunikacyjnych.	2016 - 2017	2	Wojewódzki Inspektorat Ochrony Środowiska w Kielcach	-	-	Do jednych z zadań WIOŚ w Kielcach należy ocena stanu akustycznego na terenie województwa świętokrzyskiego. Ocena jest przeprowadzana w oparciu o pomiary równoważnego poziomu dźwięku dla pory dnia i nocy dla dwóch rodzajów hałasu w środowisku (przemysłowego i drogowego). Zadanie realizowane jest co roku wg <i>Państwowego Monitoringu Środowiska</i> .
8.	Rozpoznanie zanieczyszczenia powietrza atmosferycznego pochodzącego z węzłów komunikacyjnych i głównych szlaków komunikacyjnych.	2016 - 2017	0	Wojewódzki Inspektorat Ochrony Środowiska w Kielcach	-	-	Brak realizacji zadania.
9.	Wprowadzenie i propagowanie systemu przewozów kombinowanych: rower z innymi środkami lokomocji.	2016 - 2017	0	Urząd Gminy Secemin	-	-	Brak realizacji zadania.
10.	Bieżąca aktualizacja rejestru terenów zagrożonych niejonizującym promieniowaniem elektromagnetycznym.	2016 - 2017	2	Wojewódzki Inspektorat Ochrony Środowiska w Kielcach	-	-	W ramach monitoringu WIOŚ w 2017r. na terenie gminy Secemin zmierzono poziom pól elektromagnetycznych (wyniki będą opublikowane na stronie internetowej WIOŚ w połowie 2018r.). Z przeprowadzonych badań w 2016 roku wynika, że na terenie całego województwa świętokrzyskiego nie dochodziło do przekroczeń dopuszczalnych poziomów pól elektromagnetycznych.

Raport z realizacji Programu Ochrony Środowiska dla Gminy Secemin za lata 2016 – 2017

Lp.	Opis przedsięwzięcia	Okres realizacji	Stopień realizacji	Podmiot realizujący	Koszt [brutto, zł]	Źródła finansowania	Opis realizacji zadania
11.	Zlokalizowanie obszarów narażonych na ekspozycję niejonizującym promieniowaniem elektromagnetycznym w miejscowych planach zagospodarowania przestrzennego.	2016 - 2017	3	Urząd Gminy Secemin	-	-	W miejscowym planie zagospodarowania przestrzennego znajdują się zapisy dot. występowania obszarów narażonych na ekspozycję niejonizującym promieniowaniem elektromagnetycznym.
<b>Poprawa jakości i ochrona zasobów wód powierzchniowych i podziemnych. Zapewnienie wszystkim mieszkańcom gminy odpowiedniej jakości wody do picia</b>							
12.	Rozbudowa sieci kanalizacji sanitarnej.	2016	1	Urząd Gminy Secemin	92 500,00	budżet gminy	Wykonano projekt kanalizacji w miejscowościach Żeliszawice, Żeliszawiczki, Międzylesie.
13.	Budowa przydomowych oczyszczalni ścieków.	2016 - 2017	0	Urząd Gminy Secemin	-	-	Brak realizacji zadania.
14.	Ograniczanie dopływu zanieczyszczeń z obszarów o intensywnej produkcji rolnej.	2016 -2017	0	Urząd Gminy Secemin	-	-	Brak realizacji zadania.
15.	Edukacja rolników nt. racjonalnego stosowania nawozów naturalnych i sztucznych.	2016 - 2017	2	Urząd Gminy Secemin, Powiatowy Zespół Doradztwa Rolniczego we Włoszczowie	-	-	Zadanie realizowano na bieżąco.
16.	Likwidacja nielegalnych zrzutów ścieków.	2016 - 2017	0	Urząd Gminy Secemin	-	-	Brak realizacji zadania.
17.	Rejestr przydomowych oczyszczalni ścieków.	2016 - 2017	2	Urząd Gminy Secemin	-	-	Zadanie realizowano na bieżąco. Na terenie gminy Secemin w 2017 r. występowały 4 przydomowe oczyszczalnie ścieków.

Raport z realizacji Programu Ochrony Środowiska dla Gminy Secemin za lata 2016 – 2017

Lp.	Opis przedsięwzięcia	Okres realizacji	Stopień realizacji	Podmiot realizujący	Koszt [brutto, zł]	Źródła finansowania	Opis realizacji zadania
18.	Rejestr zbiorników bezodpływowych (szamb).	2016 - 2017	2	Urząd Gminy Secemin	-	-	Zadanie realizowano na bieżąco. Ilość zarejestrowanych zbiorników bezodpływowych w 2016 r. – 807. Ilość zarejestrowanych zbiorników bezodpływowych w 2017 r. – 806.
19.	Intensyfikacja kontroli zbiorników bezodpływowych.	2016 - 2017	2	Urząd Gminy Secemin	-	-	Zadanie realizowano na bieżąco. W 2016 r. dokonano kontroli na 34 nieruchomościach. Kontrola dot. częstotliwości opróżniania zbiorników bezodpływowych oraz posiadania umów na opróżnianie zbiorników bezodpływowych
20.	Zwiększanie zasobów wodnych w zlewni - program małej retencji.	2016 - 2017	0	Urząd Gminy Secemin	-	-	Brak realizacji zadania.
21.	Rozbudowa sieci wodociągowej.	2017	1	Urząd Gminy Secemin	45 000,00	budżet gminy	W ramach zadania wykonano dokumentację projektową następujących przedsięwzięć: budowa wodociągu w m. Cegielnia, budowa wodociągu w m. Gródek, budowa wodociągu w m. Pniaki, budowa wodociągu na odcinku Secemin - Zwleczka.
22.	Minimalizacja wykorzystania wód podziemnych z ujęć własnych i wody wodociągowej do celów przemysłowych.	2016 - 2017	0	Urząd Gminy Secemin	-	-	Brak realizacji zadania.
23.	Wspieranie zakładów przemysłowych w realizowaniu programów racjonalnej gospodarki wodno-ściekowej – stosowanie technologii o niskim zużyciu wody, zamkniętych obiegów wody.	2016 - 2017	0	Urząd Gminy Secemin	-	-	Brak realizacji zadania.



Raport z realizacji Programu Ochrony Środowiska dla Gminy Secemin za lata 2016 – 2017

Lp.	Opis przedsięwzięcia	Okres realizacji	Stopień realizacji	Podmiot realizujący	Koszt [brutto, zł]	Źródła finansowania	Opis realizacji zadania
<b>Ochrona środowiska glebowego, ochrona zasobów mineralnych i zminimalizowanie skutków eksploatacji</b>							
24.	Wspieranie i promowanie rolnictwa ekologicznego.	2016 - 2017	2	Powiatowy Zespół Doradztwa Rolniczego we Włoszczowie	-	budżet własny	<p>Do zakresu działań PZDR realizowanych na bieżąco należą:</p> <ol style="list-style-type: none"> <li>1. Upowszechnianie ekologicznych metod produkcji żywności w gospodarstwach rolnych i w zakładach rolno-spożywczych poprzez organizację szkoleń, kursów z zakresu podstaw rolnictwa ekologicznego i przetwórstwa metodami ekologicznymi.</li> <li>2. Pomoc rolnikom w promocji żywności ekologicznej poprzez organizowanie i prowadzenie stoisk promujących rolnictwo ekologiczne na targach, kiermaszach i festynach.</li> <li>3. Podejmowanie działań szkoleniowo-informacyjnych na rzecz szerokiego udziału rolników w przedsięwzięciach związanych z ekologią i ochroną środowiska.</li> <li>4. Prowadzenie doradztwa technologiczno-organizacyjnego dla gospodarstw i zakładów rolno-spożywczych prowadzących produkcję metodami ekologicznymi.</li> <li>5. Prowadzenie działalności upowszechnieniowej i szkoleniowej zmierzającej do poprawy stanu środowiska naturalnego na terenach wiejskich w zakresie: ochrony wód i gleb, ochrony klimatu, ochrony bioróżnorodności, wykorzystania odnawialnych źródeł energii.</li> <li>6. Doradztwo w zakresie prowadzenia działalności rolniczej na OSN-ach i obszarach chronionych.</li> <li>7. Współpraca z jednostkami działającymi na rzecz rozwoju rolnictwa ekologicznego i ochrony środowiska na terenach wiejskich.</li> <li>8. Upowszechnianie zasad i nowych przepisów prawnych w zakresie ekologii i ochrony środowiska na terenach wiejskich i wśród mieszkańców wsi i młodzieży szkolnej.</li> </ol>

Raport z realizacji Programu Ochrony Środowiska dla Gminy Secemin za lata 2016 – 2017

Lp.	Opis przedsięwzięcia	Okres realizacji	Stopień realizacji	Podmiot realizujący	Koszt [brutto, zł]	Źródła finansowania	Opis realizacji zadania
							9. Opracowywanie materiałów informacyjnych z zakresu podstaw rolnictwa ekologicznego, ochrony środowiska i możliwości wykorzystania odnawialnych źródeł energii.
25.	Współpraca z odpowiednimi organami w celu likwidacji nielegalnego wydobycia kopalin.	2016 - 2017	0	Urząd Gminy Secemin	-	-	Brak realizacji zadania.
26.	Współpraca z przedsiębiorcami w celu rekultywacji zdegradowanych terenów poeksploatacyjnych.	2016 - 2017	3	Urząd Gminy Secemin	-	-	Rekultywacja zdegradowanych terenów poeksploatacyjnych należy do obowiązku eksploatującego złoża. W 2017 r. zakończono rekultywację terenów poeksploatacyjnych dla złoża piasków „Jeziorna Góra” (na działkach 309/1 i 310 o pow. 0,95 ha)
27.	Rozpoznanie zanieczyszczenia gleb metalami ciężkimi wzdłuż głównych dróg.	2016 - 2017	0	Urząd Gminy Secemin	-	-	Brak realizacji zadania.
28.	Zmiana sposobu użytkowania/struktury zasiewów wzdłuż głównych dróg.	2016 - 2017	0	Urząd Gminy Secemin	-	-	Brak realizacji zadania.
29.	Ochrona gleb o wysokiej przydatności rolniczej przed przeznaczeniem na cele nierolnicze.	2016 - 2017	0	Urząd Gminy Secemin	-	-	Brak realizacji zadania.
30.	Zalesianie gruntów nieprzydatnych rolniczo.	2016 - 2017	2	Urząd Gminy Secemin	-	środki Unii Europejskiej	Nadzór nad lasami prywatnymi prowadzi Starosta Włoszczowski. W latach 2016-2017 głównym źródłem finansowania zalesień gruntów rolnych oraz płatności za pielęgnację założonych upraw były środki Unii Europejskiej realizowane przez Agencję Restrukturyzacji i Modernizacji Rolnictwa.

Raport z realizacji Programu Ochrony Środowiska dla Gminy Secemin za lata 2016 – 2017

Lp.	Opis przedsięwzięcia	Okres realizacji	Stopień realizacji	Podmiot realizujący	Koszt [brutto, zł]	Źródła finansowania	Opis realizacji zadania
<b>Zachowanie i ochrona bioróżnorodności. Rozwój systemów ochrony przyrody</b>							
31.	Utrzymywanie istniejących form ochrony przyrody.	2016 - 2017	2	Regionalna Dyrekcja Ochrony Środowiska w Kielcach	brak danych	budżet własny	Zadanie realizowano na bieżąco.
32.	Tworzenie nowych obszarów chronionych o randze lokalnej np. rezerwatów, użytków ekologicznych, obszarów chronionego krajobrazu.	2016 - 2017	0	Urząd Gminy Secemin, Regionalna Dyrekcja Ochrony Środowiska w Kielcach	-	-	Brak realizacji zadania.
33.	Określenie terenów do zalesienia w miejscowych planach zagospodarowania przestrzennego.	2016 - 2017	2	Urząd Gminy Secemin	-	-	Zadanie realizowano na bieżąco.
34.	Wzrost lesistości.	2016 - 2017	2	Nadleśnictwo Konięcpol	brak danych	budżet własny	Zadanie realizowano na bieżąco w ramach prowadzonej przez Nadleśnictwo racjonalnej gospodarki leśnej (zgodnie z Planem Urządzenia Lasu zatwierdzonym przez Ministra Środowiska).
35.	Zalesianie gruntów nieprzydatnych rolniczo.	2016 - 2017	2	Nadleśnictwo Konięcpol	brak danych	budżet własny	Zadanie realizowano na bieżąco w ramach prowadzonej przez Nadleśnictwo racjonalnej gospodarki leśnej (zgodnie z Planem Urządzenia Lasu zatwierdzonym przez Ministra Środowiska).
		2016 - 2017	2	Urząd Gminy Secemin	-	-	Zadanie realizowano na bieżąco.

Raport z realizacji Programu Ochrony Środowiska dla Gminy Secemin za lata 2016 – 2017

Lp.	Opis przedsięwzięcia	Okres realizacji	Stopień realizacji	Podmiot realizujący	Koszt [brutto, zł]	Źródła finansowania	Opis realizacji zadania
36.	Zachowanie agro-ekosystemów o wysokich walorach przyrodniczych.	2016 - 2017	2	Urząd Gminy Secemin	-	-	Zadanie realizowano na bieżąco.
37.	Zachowanie ostoi różnorodności biologicznej w postaci: łąk podmokłych, wysp leśnych, kęp oraz oczek wodnych stałych i okresowych.	2016 - 2017	2	Nadleśnictwo Koniecpol	brak danych	budżet własny	Zadanie realizowano na bieżąco w ramach prowadzonej przez Nadleśnictwo racjonalnej gospodarki leśnej (zgodnie z Planem Urządzenia Lasu zatwierdzonym przez Ministra Środowiska).
<b>Edukacja ekologiczna społeczeństwa</b>							
38.	Organizowanie konkursów o tematyce ekologicznej w szkołach, rozprowadzanie ulotek informacyjnych, organizowanie akcji o tematyce związanej z ochroną środowiska w szkołach: Dzień Ziemi pod hasłem: „Śmieci mniej – Ziemi lżej!”, akcje porządkowe, akcja „Pomóżmy ptakom przetrwać zimą”, akcje sadzenia drzewek, obchody Dnia Wody, rozprowadzanie gazetki ekologicznych.	10.2017	3	Urząd Gminy Secemin	1 000,00	budżet gminy	Zorganizowanie spektaklu dla dzieci w wieku 6-10 lat dot. segregacji odpadów w Szkole Podstawowej w Seceminie oraz Zespole Szkolno-Przedszkolnym w Żeliszawicach.
		2016	3	Szkoła Podstawowa w Żeliszawicach	-	budżet powiatu	Udział w czteroetapowym konkursie "Elektrokontrolki-śmieci nie mają szans". Wykonanie przedmiotów użytkowych z odpadów, prace plastyczne o tematyce związanej z ochroną środowiska, prezentacje multimedialne na temat recyklingu i segregacji odpadów, zbiórka elektrośmieci.
		2016 - 2017			100,00	Rada rodziców	W ramach realizacji zadania organizowano co roku Dzień Wody (konkursy i plakaty na temat oszczędzania wody, prowadzenie kart obserwacji zużycia wody we własnych domach przez uczniów).
		2016 - 2017			-	budżet własny	W ramach realizacji zadania organizowano co roku Dzień Ziemi (konkursy, przedstawienia, happening, wycieczki do oczyszczalni ścieków).

Raport z realizacji Programu Ochrony Środowiska dla Gminy Secemin za lata 2016 – 2017

Lp.	Opis przedsięwzięcia	Okres realizacji	Stopień realizacji	Podmiot realizujący	Koszt [brutto, zł]	Źródła finansowania	Opis realizacji zadania
		2016 - 2017	3	Szkoła Podstawowa im. Jana Zawady w Seceminie	-	budżet gminy, budżet Nadleśnictwa Koniecpol, budżet Spółdzielni Uczniowskiej	Co roku SP w Seceminie bierze udział w: akcji ekologicznej „Sprzątanie świata”; „Święto Drzewa” – (sadzenie drzewek, prelekcja); „Dzień Ziemi” (konkursy wiedzy ekologiczno – przyrodniczej, konkurs plastyczny o tematyce ekologicznej, apel, wystawa prac plastycznych).
		2016 - 2017	3	Szkoła Podstawowa im. Jana Zawady w Seceminie	-	-	Segregacja odpadów na terenie szkoły – plastik, puszki. Zbiórka baterii.
		rok szkolny 2017/2018	3	Szkoła Podstawowa im. Jana Zawady w Seceminie	-	-	Zorganizowano zbiórkę makulatury – akcja charytatywna.
39.	Edukacja ekologiczna rolników w zakresie programów rolnośrodowiskowych, rolnictwa ekologicznego, agroturystyki.	2016 - 2017	2	Powiatowy Zespół Doradztwa Rolniczego we Włoszczowie	-	budżet własny	Zadanie realizowano na bieżąco.
40.	Szkolenie zawodowe nauczycieli, pracowników administracji samorządowej w zakresie ochrony środowiska.	2016 - 2017	2	Urząd Gminy Secemin	-	-	Zadanie realizowano na bieżąco.

Raport z realizacji Programu Ochrony Środowiska dla Gminy Secemin za lata 2016 – 2017

Lp.	Opis przedsięwzięcia	Okres realizacji	Stopień realizacji	Podmiot realizujący	Koszt [brutto, zł]	Źródła finansowania	Opis realizacji zadania
41.	Promocja walorów środowiskowych gminy.	04.2016	3	Szkoła Podstawowa im. Jana Zawady w Seceminie	-	Zespół Placówek Oświatowych nr 1 we Włoszczowie, Starostwo Powiatowe we Włoszczowie	„Przyroda powiatu włoszczowskiego w zimowej szacie” – konkurs
		02.05.2016	3	Szkoła Podstawowa im. Jana Zawady w Seceminie	-	Świętokrzyska Rybacka Lokalna Grupa Działania	„Majówka Europejska” – impreza plenerowa promująca kraje UE w tym walory środowiska Gminy Secemin.

LEGENDA:

- 0 – brak realizacji zadania,
- 1 – zadanie zrealizowane częściowo,
- 2 – zadanie realizowane na bieżąco,
- 3 – zadanie zrealizowane całkowicie

## **4. Ocena realizacji Programu Ochrony Środowiska**

W ramach Programu Ochrony Środowiska wyznaczonych zostało 41 zadań. W okresie od 01.01.2016r. do 31.12.2017r. podjęto się realizacji 27 zadań. Z tych 27 zadań 6 zostało wykonane całkowicie. 2 zadania ze względu na ciągłość (długotrwałość realizacji lub pozyskiwanie funduszy, dotacji czy dofinansowań) zostało wykonane częściowo. 19 realizowanych jest na bieżąco, często w ramach funkcjonowania jednostek administracyjnych. Wyznaczone zadania dotyczyły zagadnień takich jak: poprawa jakości wód, zachowanie różnorodności biologicznej, utrzymanie standardów jakości powietrza atmosferycznego, gospodarka wodno – ściekowa oraz edukacja ekologiczna. Należy podkreślić, iż wiele zadań wpisuje się w realizację więcej niż jednego strategicznego celu długoterminowego.

**Realizacja Programu kształtuje się na poziomie 65,9% co jest dobrym wynikiem.**

## **5. Ocena systemu monitoringu**

W celu oceny wpływu realizacji zadań wyznaczonych w Programie Ochrony Środowiska na poprawę środowiska na terenie gminy Secemin zestawiono wartości wskaźników monitoringu. Ze względu na brak większości danych za rok 2017 porównano stan wskaźników z 2015 roku ze stanem na rok 2016.

Tabela 8. Wskaźniki monitoringu

L.p.	Wskaźnik	Jednostka	2015	2016	Zmiana wskaźnika	
1.	Ludność według faktycznego miejsca zamieszkania.	osoba	4 879	4 867		
2.	Gęstość zaludnienia.	os/km <sup>2</sup>	30	30		
<b>Ochrona powietrza</b>						
3.	Wyniki klasyfikacji strefy pod kątem ochrony zdrowia dla strefy świętokrzyskiej:					
		Dwutlenek siarki – SO <sub>2</sub>	-	A	A	
		Dwutlenek azotu – NO <sub>2</sub>	-	A	A	
		Pył zawieszony PM10	-	C	C	
		Pył PM2,5	-	A	A	
		Benzen – C <sub>6</sub> H <sub>6</sub>	-	A	A	
		Tlenek węgla – CO	-	A	A	
		Ołów – Pb	-	A	A	
		Arsen – As	-	A	A	
		Kadm – Cd	-	A	A	
		Nikiel – Ni	-	A	A	
		Benzo(a)piren – B <sub>(a)</sub> P	-	C	C	
		Ozon – O <sub>3</sub>	-	A/D2	C/D2	
4.	Wyniki klasyfikacji strefy pod kątem ochrony roślin dla strefy świętokrzyskiej:					
		Dwutlenek siarki – SO <sub>2</sub>	-	A	A	
		Tlenki azotu – NO <sub>x</sub>	-	A	A	
		Ozon – O <sub>3</sub>	-	A/D2	C/D2	



Raport z realizacji Programu Ochrony Środowiska dla Gminy Secemin za lata 2016 – 2017

L.p.	Wskaźnik	Jednostka	2015	2016	Zmiana wskaźnika
<b>Gospodarka wodno - ściekowa</b>					
5.	Długość rozdzielczej sieci wodociągowej.	km	110,0	109,8	
6.	Połączenia rozdzielczej sieci wodociągowej prowadzące do budynków mieszkalnych i zbiorowego zamieszkania.	szt.	1 562	1 584	
7.	Ludność korzystająca z sieci wodociągowej.	os	4 174	4 173	
8.	Woda dostarczona gospodarstwom domowym.	dam <sup>3</sup>	78,1	78,7	
9.	Zużycie wody w gospodarstwach domowych ogółem na 1 mieszkańca.	m <sup>3</sup>	16,0	16,2	
10.	Długość sieci kanalizacyjnej.	km	29,1	29,2	
11.	Przyłącza prowadzące do budynków mieszkalnych i zbiorowego zamieszkania.	szt.	437	452	
12.	Ścieki odprowadzone do oczyszczalni ścieków.	dam <sup>3</sup>	33	38	
13.	Ludność korzystająca z sieci kanalizacyjnej.	os	1 654	1 676	
14.	Ilość zbiorników bezodpływowych na terenie miasta.	szt.	807	806	
15.	Ilość przydomowych oczyszczalni ścieków na terenie miasta.	szt.	3	4	
16.	Ludność korzystająca z oczyszczalni ścieków.	os	1 260	1 300	
17.	Ładunki zanieczyszczeń w ściekach komunalnych po oczyszczeniu.				
		BZT <sub>5</sub>	kg/rok	240	316
		ChZT	kg/rok	2 480	2 816
		Zawiesina ogólna	kg/rok	277	400

Raport z realizacji Programu Ochrony Środowiska dla Gminy Secemin za lata 2016 – 2017

L.p.	Wskaźnik	Jednostka	2015	2016	Zmiana wskaźnika	
18.	Zużycie wody na potrzeby przemysłu.	dam <sup>3</sup>	64	75		
19.	Pobór wód podziemnych na potrzeby przemysłu.	dam <sup>3</sup>	64	76		
20.	Ścieki przemysłowe odprowadzone.	dam <sup>3</sup>	1	1		
21.	Ładunki zanieczyszczeń w ściekach przemysłowych po oczyszczeniu:					
		BZT <sub>5</sub>	kg/rok	3	3	
		ChZT	kg/rok	11	18	
		Zawiesina ogólna	kg/rok	6	5	
<b>Gospodarka odpadami</b>						
22.	Liczba mieszkańców objęta systemem odbierania odpadów komunalnych.	os	4 403	4 403		
23.	Ilość zmieszanych odpadów komunalnych.	Mg	275,0	292,30		
24.	Ilość selektywnie zebranych odpadów komunalnych.	Mg	74,74	90,23		
25.	Poziomy recyklingu przygotowania do ponownego użycia i odzysku innymi metodami papieru, metali, tworzyw sztucznych i szkła.	%	31,03 Wymagane ≥16	31,45 Wymagane ≥18		
26.	Poziom recyklingu, przygotowania do ponownego użycia i odzysku innymi metodami innych niż niebezpieczne odpadów budowlanych i rozbiórkowych.	%	0,00 Wymagane ≥40	0,00 Wymagane ≥42		
27.	Poziom ograniczenia masy odpadów komunalnych ulegających biodegradacji przekazanych do składowania.	%	25,02 Wymagane ≤50	0,00 Wymagane ≤45		

Raport z realizacji Programu Ochrony Środowiska dla Gminy Secemin za lata 2016 – 2017

L.p.	Wskaźnik	Jednostka	2015	2016	Zmiana wskaźnika
<b>Zasoby przyrodnicze</b>					
28.	Lesistość.	%	45,0	44,9	
29.	Całkowita powierzchnia gruntów leśnych.	ha	7 440,44	7 462,10	
30.	Powierzchnia gruntów leśnych publicznych.	ha	4 192,27	4 213,93	
31.	Grunty leśne publiczne należące do Skarbu Państwa.	ha	4 168,67	4 184,96	
32.	Grunty leśne publiczne należące do Skarbu Państwa w zarządzie Lasów Państwowych.	ha	3 956,07	3 972,36	
33.	Powierzchnia gruntów leśnych prywatnych.	ha	3 248,17	3 248,17	
34.	Całkowita powierzchnia lasów.	ha	7 318,56	7 308,58	
35.	Powierzchnia lasów publicznych.	ha	4 090,49	4 111,33	
36.	Powierzchnia lasów prywatnych.	ha	3 228,07	3 197,25	

źródło: GUS, WIOŚ w Kielcach, Urząd Gminy w Seceminie

\*Gdzie:

**kolor zielony** – poprawa lub brak zmian,

**kolor czerwony** – pogorszenie wartości wskaźnika lub przekroczenie wartości dopuszczalnych.

**Stan wszystkich wskaźników monitoringu na terenie gminy Secemin na przestrzeni analizowanego okresu czasu poprawił się lub nie uległ zmianie.**

## 5.1. Ochrona powietrza

Emisję zanieczyszczeń do powietrza powodują zarówno źródła naturalne, jak i antropogeniczne. Do tych pierwszych zaliczamy zjawisko wietrzenia skał, pożary czy procesy biologiczne (rozkład materii organicznej, pylenie roślin). Zanieczyszczeniami związanymi z działalnością człowieka są natomiast: przemysł energetyczny, transportowy, sektor komunalno-bytowy. Zanieczyszczanie powietrza dzieli się na pyłowe i gazowe. Do zanieczyszczeń pyłowych zalicza się pyły zawieszone PM10 i PM2,5, które uważa się za najpoważniejsze zagrożenie zdrowia ludzi. Ma to związek ze zróżnicowaniem wielkości ich cząsteczek oraz składu chemicznego, mogą bowiem zawierać metale ciężkie, pierwiastki promieniotwórcze i rakotwórcze oraz toksyczne związki organiczne, takie jak wielopierścieniowe węglowodory aromatyczne (WWA). Ponadto pyły zawieszone mogą być nośnikami bakterii i wirusów, które są przyczyną podrażnień układu oddechowego i alergii. Pyły mają również szkodliwy wpływ na rośliny, gdyż osadzając się na powierzchni liści pochłaniają światło i zatykają aparaty szparkowe, utrudniając proces fotosyntezy

Głównymi źródłami tego rodzaju zanieczyszczeń powietrza jest:

- niska emisja – emisja pyłów oraz gazów do atmosfery z emiterów znajdujących się na wysokości do 40 m,
- emisja komunikacyjna – emisja związana ze spalaniem paliw płynnych przez pojazdy,
- emisja przemysłowa – związana z procesami odbywającymi się w ramach działalności zakładów przemysłowych,
- emisja z kotłowni lokalnych i palenisk indywidualnych – związana ze spalaniem paliw na potrzeby ogrzewania.

W okresie zimowym wzrasta emisja pyłów i zanieczyszczeń spowodowanych spalaniem paliw stałych w indywidualnych piecach centralnego ogrzewania. Negatywny wpływ na jakość powietrza atmosferycznego mają lokalne kotłownie pracujące na potrzeby centralnego ogrzewania, a także małe przedsiębiorstwa spalające węgiel w celach grzewczych lub technologicznych. Brak urządzeń oczyszczania bądź odpylania gazów spalinowych powoduje, iż całość wytwarzanych zanieczyszczeń trafia do powietrza atmosferycznego. Niska sprawność i efektywność technologii spalania są poważnym źródłem emisji zanieczyszczeń. Co więcej, głównym paliwem w sektorze gospodarki komunalnej jest węgiel, często zawierający znaczne ilości siarki.

### Monitoring WIOŚ w Kielcach

Zgodnie z art. 25 ust. 2 ustawy z dnia 27 kwietnia 2001 r. Prawo ochrony środowiska (Dz. U. 2017, poz. 519 z późn. zm.), Państwowy Monitoring Środowiska stanowi systemem pomiarów, ocen i prognoz stanu środowiska oraz gromadzenia, przetwarzania i rozpowszechniania informacji o środowisku. Podstawowym celem monitoringu jakości powietrza jest uzyskanie informacji o poziomach stężeń substancji w powietrzu oraz wyników ocen jakości powietrza. W celu oceny jakości powietrza na terenie województwa świętokrzyskiego wyznaczono 2 strefy:

- Gmina Kielce (kod strefy: PL2601);
- Strefa Świętokrzyska (kod strefy: PL2602).

Jak wynika z danych przekazanych przez Wojewódzki Inspektorat Ochrony Środowiska w Kielcach, na terenie gminy Secemin w latach 2016 – 2017 nie prowadzono pomiarów dotyczących stanu jakości powietrza, dlatego w celu określenia stanu jakości powietrza kierowano się wynikami dla całej strefy świętokrzyskiej.

Wynikiem oceny jest zaliczenie każdej strefy dla wszystkich substancji podlegających ocenie, do jednej z poniższych klas:

- klasa A (D1) – jeżeli stężenia zanieczyszczenia na terenie strefy nie przekraczają odpowiednio poziomów dopuszczalnych, poziomów docelowych, poziomów celów długoterminowych;
- klasa B - jeżeli stężenia zanieczyszczenia na terenie strefy przekraczają poziomy dopuszczalny lecz nie przekraczają poziomów dopuszczalnych powiększonych o margines tolerancji;
- klasa C (D2) – jeżeli stężenia zanieczyszczeń na terenie strefy przekraczają poziomy dopuszczalny powiększony o margines tolerancji, w przypadku gdy margines tolerancji nie jest określony – poziomy dopuszczalny, poziomy docelowy, poziomy celów długoterminowych.

Zgodnie z art. 91 ustawy Prawo Ochrony Środowiska (Dz. U. z 2017 r., poz. 519 z późn. zm.) dla wszystkich stref, w których stwierdzono przekroczenia poziomów dopuszczalnych i docelowych (strefy w klasie C) należy opracować programy ochrony powietrza, mające na celu osiągnięcie ww. poziomów substancji w powietrzu. Należy pamiętać, iż powyższe wyniki oceny obejmują całą strefę świętokrzyską i są wartościami uśrednionymi dla jej obszaru.

Do oceny jakości powietrza i klasyfikacji stref za rok 2016 wykorzystano następujące metody:

- Pomiary intensywne, wykonywane na stałych stanowiskach obejmujące:
  - pomiary ciągłe prowadzone z zastosowaniem mierników automatycznych,
  - pomiary manualne prowadzone codziennie (w przypadku, gdy metodą referencyjną jest metoda manualna),
  - pomiary manualne prowadzone w sposób systematyczny, odpowiednio do metodyk referencyjnych (w odniesieniu do B(a)P, As, Cd, Ni i Pb).
- Pomiary wskaźnikowe, wykonywane na stałych stanowiskach obejmujące pomiary ciągłe prowadzone z zastosowaniem mierników automatycznych, których kompletność nie spełniła w 2016 roku wymagań stawianych pomiarom intensywnym.
- Obiektywne szacowanie w oparciu o analizę informacji o emisji zanieczyszczeń i jej źródłach, sposobie zagospodarowania terenu, warunkach topograficznych i klimatycznych rozważanych obszarów. Zastosowane w ocenie metody obiektywnego szacowania to:
  - analogia do stężeń pomierzonych na innym obszarze,
  - pomiar w stałym punkcie znajdującym się w innej strefie.

W 2016r. strefa świętokrzyska uzyskała klasę C z powodu przekroczeń ponad dopuszczalną częstość stężeń 24-godzinnych pyłu PM10, przekroczenia poziomu docelowego benzo(a)pirenu oraz przekroczenia poziomu docelowego ozonu. Ze względu na niedotrzymanie poziomu celu długoterminowego ozonu, strefa ta otrzymała klasę D2. Wyniki za 2017 rok będą opublikowane na stronie internetowej WIOŚ w połowie 2018r.

W wyniku klasyfikacji dokonanej z uwzględnieniem kryterium ochrony roślin w 2016r. strefę świętokrzyską pod względem dotrzymania wartości dopuszczalnych dla NO<sub>x</sub> i SO<sub>2</sub> zakwalifikowano do klasy A. Natomiast z uwagi na przekroczenie poziomu docelowego i celu długoterminowego ozonu, strefę świętokrzyską określono jako C i D2. Wyniki za 2017 rok będą opublikowane na stronie internetowej WIOŚ w połowie 2018r.

## 5.2. Zasoby wodne

### Wody powierzchniowe

Badania i oceny stanu wód powierzchniowych dokonuje się w ramach państwowego monitoringu środowiska. Zgodnie z art. 155a ust. 3 Ustawy Prawo wodne z dnia 18 lipca 2001 (Dz. U. z 2017 r., poz. 1566) Wojewódzki Inspektor Ochrony Środowiska wykonuje badania wód powierzchniowych w zakresie elementów fizykochemicznych, chemicznych i biologicznych. Na terenie gminy Secemin w badanym okresie nie prowadzono badań jakości wód powierzchniowych.

Informacje na temat stanu wód JCWP zlokalizowanych na terenie gminy Secemin, uzyskane od Krajowej Zarządu Gospodarki Wodnej, zebrano w poniższej tabeli.

**Tabela 9. Stan JCWP zlokalizowanych na terenie gminy Secemin.**

Nazwa JCWP	Status	Stan chemiczny	Stan/potencjał ekologiczny	Stan wód	Zagrożenie nieosiągnięciem celów środowiskowych
Nida do Strugi Dąbie	SZCW	dobry	poniżej dobrego	zły	zagrożona
Dopływ spod Drużykowy	NAT	dobry	co najmniej dobry	dobry	niezagrożona
Struga z Michałowa	SZCW	poniżej dobrego	poniżej dobrego	zły	zagrożona
Zwlecza	NAT	dobry	dobry	dobry	niezagrożona
Pilica od Dopływu spod Nakła do Kanału Koniecpol-Radoszewnica	NAT	dobry	poniżej dobrego	zły	zagrożona

źródło: KZGW, stan na 2015r.

Gdzie:

SZCW – silnie zmieniona część wód,

NAT – naturalna.

Stan większości wód JCWP na terenie gminy Secemin jest zły z wyjątkiem Dopływu spod Drużykowy oraz Zwlecza.

### Wody podziemne

Badania i oceny stanu wód podziemnych dokonuje się w ramach państwowego monitoringu środowiska. Zgodnie z art. 155a ust. 5 i 6 Ustawy Prawo wodne z dnia 18 lipca 2001 (Dz. U. z 2017 r., poz. 1566) Państwowa Służba Hydrogeologiczna wykonuje badania i ocenia stan wód podziemnych w zakresie elementów fizykochemicznych i ilościowych. W uzasadnionych przypadkach Wojewódzki Inspektor Ochrony Środowiska, wykonuje, w uzgodnieniu z państwową służbą hydrogeologiczną, uzupełniające badania wód podziemnych w zakresie elementów fizykochemicznych, a wyniki tych badań przekazuje, za pośrednictwem Głównego Inspektora Ochrony Środowiska, Państwowej Służbie Hydrogeologicznej. Na terenie gminy Secemin w badanym okresie nie prowadzono badań jakości wód podziemnych.

Informacje na temat stanu jakości wód podziemnych gminy Secemin przedstawiono w poniższej tabeli.

**Tabela 10. Wyniki oceny stanu wód podziemnych na terenie gminy Secemin.**

Nr JCWPd	Stan chemiczny	Stan ilościowy	Status JCWPd	Ocena ryzyka niespełnienia celów środowiskowych
100	dobry	dobry	dobry	niezagrożona
84	dobry	dobry	dobry	niezagrożona

źródło: KZGW, stan na 2015r.

## 5.3. Gospodarka wodno – ściekowa

### Zaopatrzenie w wodę

Sieć wodociągowa zasilana jest z ujęć wód podziemnych. W gminie Secemin znajdują się trzy ujęcia: w Seceminie, Żeliszawiczkach i Kuczkowie. Ponadto do zaopatrzenia mieszkańców gminy w wodę wodociągową wykorzystywane są ujęcia Dąbrówka i Świerków, które znajdują się w gminie Radków. Jakość wody czerpanej z ujęć potwierdzana jest przez Państwową Stację Sanitarno - Epidemiologiczną we Włoszczowie.

**Tabela 11. Charakterystyka ujęć wód podziemnych dostarczających wodę dla gminy Secemin**

Nazwa ujęcia	Lokalizacja ujęcia	Rodzaj ujęcia	Wydajność	Obsługiwane miejscowości
Secemin-Hydrofornia	Secemin	podziemne	72m <sup>3</sup> /h	Secemin, Brzozowa-Gabrielów, Marchocice, Międzylesie, Bichniów
Żeliszawiczki	Żeliszawiczki	podziemne	27,9m <sup>3</sup> /h	Żeliszawice-Miny, Żeliszawiczki
Kuczków	Kuczków	podziemne	32m <sup>3</sup> /h	Kuczków, Dąbie, Wola-Wolica, Kluczyce-Gródek, Psary Wieś, Psary Kolonia, Krzepice, Celiny, Zwleczka
Dąbrówka	Dąbrówka-Gmina Radków	podziemne	34m <sup>3</sup> /h	Wola Czaryska, Czaryż
Świerków	Świerków-Gmina Radków	podziemne	45m <sup>3</sup> /h	Krzepin

źródło: Studium Uwarunkowań i Kierunków Zagospodarowania Przestrzennego Gminy Secemin, Tom I, listopad 2015r.

Najlepszymi parametrami technicznymi w zakresie poboru wody charakteryzuje się ujęcie w Seceminie, które ponad dwukrotnie przewyższa wydajnością pozostałe ujęcia zlokalizowane w gminie. Z ujęć zlokalizowanych w gminie Radków korzystają mieszkańcy Woli Czaryskiej, Czaryża i Krzepina.

W Seceminie woda pobierana jest z dwóch studni, jedna z nich stanowi ujęcie awaryjne. Jak wynika z decyzji wydanej przez Starostwo Powiatowe we Włoszczowie dla tego ujęcia została wyznaczona strefa ochrony bezpośredniej oraz wewnętrzna i zewnętrzna strefa ochrony pośredniej. Zgodnie z poprzednią nowelizacją ustawy Prawo wodne z dnia 5 stycznia 2011r. od stycznia 2013r. przestała obowiązywać strefa ochrony pośredniej ujęcia wód podziemnych. W Żeliszawiczkach i Kuczkowie woda pobierana jest z pojedynczych studni. Dla ujęć tych obowiązuje jedynie strefa ochrony bezpośredniej.

Wody pobierane z ujęć zaopatrujących sieć wodociągową w gminie Secemin nie wymagają uzdatniania.

### **Krajowy Program Oczyszczania Ścieków Komunalnych**

Część obszaru gminy Secemin została objęta aglomeracją ściekową Secemin. Obszar aglomeracji został ustanowiony Rozporządzeniem Wojewody Świętokrzyskiego Nr 32/2007 z dnia 29 listopada 2007r. w sprawie wyznaczenia aglomeracji Secemin (Dz. Urz. Woj. Świąt. Z 2007r. Nr 222, poz. 3193) i obejmuje miejscowości: Secemin, Brzozowa, Marchocice.

Gmina pozyskała środki na realizację projektu „Budowa kanalizacji sanitarnej w aglomeracji Secemin oraz budowa wodociągu w miejscowości Secemin” w ramach Regionalnego Programu Operacyjnego Województwa Świętokrzyskiego na lata 2007 - 2013. W wyniku realizacji tej inwestycji wybudowano kanały sanitarne grawitacyjne, kanały sanitarne tłoczne, przyłącza kanalizacyjne, przepompownie ścieków oraz biologiczno-mechaniczną oczyszczalnię ścieków w Seceminie. Wybudowana oczyszczalnia ścieków posiada przepustowość 110m<sup>3</sup>/h (jej docelowa przepustowość to 220m<sup>3</sup>/h).

W poniższej tabeli przedstawiono charakterystykę Aglomeracji Secemin.

**Tabela 12. Charakterystyka Aglomeracji Secemin (na dzień 31 grudnia 2016r.)**

<b>Charakterystyka</b>	<b>Opis/Wartość</b>
<b>Dane podstawowe</b>	
ID aglomeracji	PLSW076N
Nazwa aglomeracji	Secemin
Gminy w aglomeracji	Secemin
RLM aglomeracji zgodnie z obowiązującym rozporządzeniem/uchwałą	2 330
RLM rzeczywista	2 454
Liczba mieszkańców korzystających z systemu kanalizacyjnego	2 122
Liczba mieszkańców korzystających ze zbiorników bezodpływowych	130



Raport z realizacji Programu Ochrony Środowiska dla Gminy Secemin za lata 2016 – 2017

<b>Charakterystyka</b>	<b>Opis/Wartość</b>
Liczba mieszkańców korzystających z systemów indywidualnych (przydomowych oczyszczalni ścieków)	2
Liczba przydomowych oczyszczalni ścieków	1
Długość sieci kanalizacyjnej ogółem (sanitarnej i ogólnospławnej) w aglomeracji [km]	34,2
Wskaźnik zbierania siecią (% RLM korzystających z sieci) w 2016	82,0
Długość istniejącej kanalizacji deszczowej w aglomeracji [km]	2,4
<b>Działania inwestycyjne</b>	
Długość sieci kanalizacyjnej planowanej do budowy [km]	0,30
Niezbędne nakłady inwestycyjne na budowę sieci kanalizacyjnej [tys. zł]	250,0
Przyrost liczby rzeczywistych mieszkańców	30
Wskaźnik zbierania siecią (% RLM korzystających z sieci) po realizacji inwestycji	91,0
<b>Oczyszczalnie ścieków</b>	
ID oczyszczalni ścieków	PLSW0760N
nazwa oczyszczalni	Secemin
rodzaj istniejącej oczyszczalni	B
średnia przepustowość oczyszczalni [m <sup>3</sup> /d]:	220
maksymalna przepustowość oczyszczalni [m <sup>3</sup> /d]	280
rodzaj planowanej inwestycji	MO
<b>Warunki zgodności z Dyrektywą</b>	
<b>aktualnie – 2016 rok</b>	
WARUNEK I (wydajność)	TAK
WARUNEK II (standardy oczyszczania)	TAK
WARUNEK III (%RLM sieć)	NIE
<b>po realizacji inwestycji – 2021</b>	
WARUNEK I (wydajność)	TAK
WARUNEK II (standardy oczyszczania)	TAK
WARUNEK III (%RLM sieć)	NIE

źródło: Aktualizacja KPOŚK 2017

Kluczowe inwestycje w obrębie gospodarki wodno-ściekowej na terenie gminy Secemin będą realizowane w ramach projektów pn. „Rozbudowa sieci kanalizacyjnej w aglomeracji Secemin” oraz „Modernizacja części osadowej oczyszczalni ścieków w Seceminie” – oczyszczalnia ścieków będzie przetwarzać osady na nawóz i sprzedawać rolnikom.

## **5.4. Gospodarka odpadami**

Gospodarka odpadami w województwie świętokrzyskim opiera się na wskazanych w *Planie Gospodarki Odpadami dla Województwa Świętokrzyskiego na lata 2012-2018* (uchwała Nr XXI/360/12 Sejmiku Województwa Świętokrzyskiego z dnia 28 czerwca 2012r.) regionach gospodarki odpadami komunalnymi. W województwie świętokrzyskim wydziela się sześć regionów gospodarki odpadami komunalnymi: Region 1; Region 2; Region 3, Region 4, Region 5, Region 6. Gmina Secemin znajduje się w Regionie 3. Instalacją regionalną do przetwarzania odpadów komunalnych dla regionu 3 jest RZZO Włoszczowa ul. Przedborska, 29-100 Włoszczowa.

Odpady komunalne na terenie gminy Secemin powstają głównie w gospodarstwach domowych, a także na terenach nieruchomości niezamieszkałych (obiekty letniskowe lub mieszkalne użytkowane okazjonalnie oraz obiekty użyteczności publicznej). Ponadto odpady komunalne powstają także na terenach otwartych, w przestrzeni publicznej.

- Na terenie gminy Secemin zorganizowane zostały punkty selektywnej zbiórki odpadów komunalnych, poprzez umieszczenie pojemników na szkło i plastik w następujących miejscowościach tj.: Bichniów, Brzozowa, Celiny, Czaryż, Dąbie, Kuczków, Marchocice, Międzylesie, Psary, Secemin, Wola Czaryska, Wola Kuczkowska, Wałkonowy Dolne, Zwleczka.
- Przeteterminowane leki mieszkańcy gminy mogą wrzucać do pojemników ustawionych w dwóch aptekach znajdujących się w Seceminie na ul. Ogrodowej i Placu Wolności.
- Zużyte baterie mieszkańcy Gminy mogą wrzucać do pojemników ustawionych w Urzędzie gminy w Seceminie oraz placówkach oświatowych znajdujących się na terenie gminy Secemin.
- Meble i inne odpady wielkogabarytowe, chemikalia, zużyty sprzęt elektryczny i elektroniczny oraz zużyte opony zbierane są z przed posesji.
- Odpady zielone, przez, które rozumie się odpady komunalne stanowiące części roślin pochodzących z pielęgnacji terenów zielonych, ogrodów, odpadów kuchennych mieszkańcy zbierają do określonych worków lub kompostowników.
- Pojemniki do zbiórki tekstyliów ustawione zostały w miejscowości Kuczków oraz Secemin na ul. Koniecpolskiej (przy stadionie) oraz na ul. Kościelnej.

W sierpniu 2016 utworzony został Punkt Selektywnej Zbiórki Odpadów Komunalnych (PSZOK) zlokalizowany we Włoszczowie na ul. Przedborskiej prowadzony przez Przedsiębiorstwo Gospodarki Komunalnej i Mieszkaniowej Sp. z o. o. z Włoszczowy.

W roku 2016 na terenie gminy Secemin zebrano łącznie 382,530 Mg odpadów komunalnych (z czego 292,30Mg w postaci zmieszanej). W roku 2017 na terenie gminy Secemin zebrano łącznie 324,940 Mg odpadów komunalnych (z czego 271,740 Mg w postaci zmieszanej). Odpady te w całości zostały poddane przetworzeniu w procesach odzysku R12. Zmieszane odpady komunalne pochodzące z terenu gminy Secemin zostały przekazane do regionalnej instalacji do przetwarzania odpadów komunalnych tj. instalacji do mechaniczno-biologicznego przetwarzania zmieszanych odpadów komunalnych we Włoszczowie.

## Raport z realizacji Programu Ochrony Środowiska dla Gminy Secemin za lata 2016 – 2017

Na terenie gminy Secemin nie ma możliwości przetwarzania odpadów komunalnych w związku z powyższym wszystkie odpady zmieszane odebrane z terenu gminy Secemin były przekazywane i zagospodarowane w instalacji do mechaniczno-biologicznego przetwarzania odpadów komunalnych, ul. Przedborska, 29 –100 Włoszczowa.

W przypadku frakcji odpadów selektywnie zebranych w ramach zagospodarowania odpadów w 2016r. firma P.H.U „PAVER” z Włoszczowy, a w 2017r. Przedsiębiorstwo Gospodarki Komunalnej i Mieszkaniowej Sp. z o. z Włoszczowy, zobowiązane były do ich przekazania do instalacji odzysku lub unieszkodliwienia, zgodnie z hierarchią postępowania z odpadami, o której mowa w art. 17 ustawy z 14 grudnia 2012r. o odpadach. Mieszkańcy, którzy posiadają przydomowe kompostowniki przetwarzają odpady biodegradowalne na własnych posesjach, a wytworzony kompost wykorzystują na własne potrzeby.

W 2016r. systemem objęto: 4 403 osoby tj. 1 751 gospodarstw domowych, a w 2017r. systemem objęto: 3 946 osoby tj. 1 681 gospodarstw domowych. Różnica pomiędzy liczbą osób zadeklarowanych a zameldowanych na terenie gminy Secemin wynika z faktu, iż osoby te mieszkają na terenie innych gmin bądź poza granicami kraju, młodzież ucząca się przebywa w akademikach i internatach, co zostało wyjaśnione w składanych przez właścicieli nieruchomości oświadczeniach.

**Tabela 13. Ilość zebranych odpadów komunalnych w 2016r.**

Kod odpadów	Nazwa odpadów	Masa [Mg]	
		2016	2017
15 01 01	Opakowania z papieru i tektury	0,52	1,84
15 01 02	Opakowania z tworzyw sztucznych	2,60	1,90
15 01 06	Zmieszane odpady opakowaniowe	39,50	19,36
15 01 07	Opakowania ze szkła	39,54	11,24
16 02 16	Elementy usunięte ze zużytych urządzeń inne niż wymienione w 16 02 15	0,02	-
20 01 23*	Urządzenia zawierające freony	-	0,20
20 01 33*	Baterie i akumulatory łącznie z bateriami i akumulatorami wymienionymi w 16 06 01, 16 06 02 lub 16 06 03 oraz niesortowane baterie i akumulatory zawierające te baterie	-	0,04
20 01 35*	Zużyte urządzenia elektryczne i elektroniczne inne niż wymienione w 20 01 21 i 20 01 23 zawierające niebezpieczne składniki	0,22	1,20
20 01 36	Zużyte urządzenia elektryczne i elektroniczne inne niż wymienione w 20 01 21, 20 01 23 i 20 01 35	0,24	0,30

Kod odpadów	Nazwa odpadów	Masa [Mg]	
		2016	2017
20 03 01	Niesegregowane odpady komunalne	292,30	271,74
20 03 07	Odpady wielkogabarytowe	6,47	8,46
20 01 32	Leki inne niż wymienione w 20 01 31	0,12	0,06
16 01 03	Zużyte opony	1,00	8,60
	<b>Razem</b>	<b>382,53</b>	

źródło: Urząd Gminy Secemin

### **Odpady w postaci wyrobów zawierających azbest**

Od 2013r. gmina Secemin realizuje „Program usuwania azbestu z terenu Gminy Secemin”. Program usuwania odpadów zawierających azbest z terenu gminy Secemin został opracowany i wdrożony ze względu na narastający problem bezpiecznego dla środowiska i kosztownego procesu unieszkodliwiania tych niebezpiecznych odpadów. Powiat Włoszczowski corocznie udziela dofinansowania na usuwanie azbestu w wysokości 15% wartości zadania. W latach 2013 – 2016 usunięto łącznie 319,34 Mg azbestu.

## **5.5. Hałas**

Hałas definiuje się jako wszystkie niepożądane, nieprzyjemne, dokuczliwe lub szkodliwe drgania mechaniczne ośrodka sprężystego oddziałujące na organizm ludzki. Zgodnie z ustawą z dnia 27 kwietnia 2001r. - Prawo ochrony środowiska (Dz. U. z 2017r., poz. 519 z późn. zm.), podstawowe pojęcia z zakresu ochrony przed hałasem są następujące:

- emisja - wprowadzane bezpośrednio lub pośrednio energie do powietrza, wody lub ziemi, związane z działalnością człowieka (takie jak hałas czy wibracje),
- hałas - dźwięki o częstotliwościach od 16 Hz do 16.000 Hz,
- poziom hałasu - równoważny poziom dźwięku A wyrażony w decybelach (dB).

Oceny stanu akustycznego środowiska i obserwacji zmian dokonuje się w ramach Państwowego Monitoringu Środowiska, zgodnie z art. 117 ustawy z dnia 27 kwietnia 2001r. Prawo ochrony środowiska (Dz. U. z 2017 r., poz. 519 z późn. zm.). W rozumieniu ustawy ochrona przed hałasem polega na zapewnieniu jak najlepszego stanu akustycznego środowiska, w szczególności na utrzymaniu poziomu hałasu poniżej dopuszczalnego lub co najmniej na tym poziomie, oraz zmniejszeniu poziomu hałasu co najmniej do dopuszczalnego, gdy nie jest on dotrzymany.

### **Monitoring WIOŚ w Kielcach**

Do jednych z zadań WIOŚ w Kielcach należy ocena stanu akustycznego na terenie województwa świętokrzyskiego. Ocena jest przeprowadzana w oparciu o pomiary równoważnego poziomu dźwięku dla pory dnia i nocy dla dwóch rodzajów hałasu w środowisku (przemysłowego i drogowego). W latach 2016 – 2017 WIOŚ w Kielcach nie wykonywał pomiarów krótkookresowe hałasu drogowego na terenie gminy Secemin.

## 5.6. Pola elektromagnetyczne

Jako promieniowanie niejonizujące określa się promieniowanie, którego energia oddziałująca na każde ciało materialne nie wywołuje w nim procesu jonizacji. Promieniowanie to związane jest ze zmianami pola elektromagnetycznego. Poniżej zestawiono potencjalne źródła omawianego promieniowania

- urządzenia wytwarzające stałe pole elektryczne i magnetyczne,
- urządzenia wytwarzające pole elektryczne i magnetyczne o częstotliwości 50 Hz, (stacje i linie elektroenergetyczne wysokiego napięcia),
- urządzenia wytwarzające pole elektromagnetyczne o częstotliwości od 1 kHz do 300 GHz, (urządzenia radiokomunikacyjne, radionawigacyjne i radiolokacyjne),
- inne źródła promieniowania z zakresu częstotliwości: 0 - 0,5 Hz, 0,5 - 50 Hz oraz 50-1000 Hz.

Zagadnienia dotyczące promieniowania niejonizującego są określone przez Rozporządzenie Ministra Środowiska z dnia 30 października 2003 roku w sprawie dopuszczalnych poziomów pól elektromagnetycznych w środowisku oraz sposobów sprawdzania dotrzymania tych poziomów (Dz. U. 2003r., Nr 192, poz. 1883).

Dla terenów przeznaczonych pod zabudowę mieszkaniową, rozporządzenie ustala odrębną wartość składowej elektrycznej pola w wysokości 7 V/m.

### Monitoring WIOŚ w Kielcach

Oceny poziomów pól elektromagnetycznych w środowisku i obserwacji zmian dokonuje się w ramach Państwowego Monitoringu Środowiska zgodnie z art. 123 ust. 1 ustawy z dnia 27 kwietnia 2001r. Prawo ochrony środowiska (tekst jednolity Dz.U. 2017, poz. 519 z późn. zm.). Zakres i sposób prowadzenia badań pomiarowych PEM określa rozporządzenie Ministra Środowiska z dnia 12 listopada 2007 r. w sprawie zakresu i sposobu prowadzenia okresowych badań poziomów pól elektromagnetycznych w środowisku (Dz.U. 2007, Nr 221, poz. 1645). Monitoring prowadzony jest od 2008 r. na terenie każdego z województw w 135 punktach pomiarowo-kontrolnych (ppk) w ciągu 3 lat pomiarowych, tj. w 45 ppk w każdym roku. Zgodnie z wytycznymi rozporządzenia punkty rozlokowane są na trzech reprezentatywnych, dostępnych dla ludności terenach na obszarze województwa:

- w centralnych dzielnicach lub osiedlach miast o liczbie mieszkańców przekraczającej 50 tys. (15 punktów);
- w pozostałych miastach (15 punktów);
- na terenach wiejskich (15 punktów).

W ramach monitoringu WIOŚ w 2017r. na terenie gminy Secemin zmierzono poziom pól elektromagnetycznych (wyniki będą opublikowane na stronie internetowej WIOŚ w połowie 2018r.). Z przeprowadzonych badań w 2016 roku wynika, że na terenie całego województwa świętokrzyskiego nie dochodziło do przekroczeń dopuszczalnych poziomów pól elektromagnetycznych. Uzyskane wyniki były znacznie poniżej dopuszczalnych poziomów. Pomimo potencjalnie korzystnej sytuacji, zarówno na terenie gminy Secemin jak i całego województwa świętokrzyskiego, niezbędny jest ciągły nadzór nad istniejącymi oraz potencjalnymi źródłami promieniowania elektromagnetycznego.

## 6. Podsumowanie

**Zadania wyznaczone w ramach Programu Ochrony Środowiska dla Gminy Secemin zostały w większości zrealizowane.**

W ramach realizacji Programu Ochrony Środowiska dla gminy Secemin w latach 2016 – 2017 podjęto się realizacji 27 zadań wynikających z zapisów ww. Programu.

**Realizacja Programu kształtuje się na poziomie 65,9% co jest dobrym wynikiem.**

Duża część zadań, z uwagi na swój charakter, realizowana jest na bieżąco, w zależności od aktualnych potrzeb. Przykładem tych ostatnich są działania związane z szeroko pojętą edukacją ekologiczną czy nadzorem nad inwestycjami.

Władze gminy przeznaczały znaczne nakłady finansowe m.in. na rozwój infrastruktury drogowej, wodociągowo – kanalizacyjnej (uporządkowanie gospodarki wodno-ściekowej) oraz gospodarkę odpadami. Gmina wybierała te inwestycje, które z punktu widzenia potrzeb omawianej jednostki samorządu terytorialnego były najważniejsze i najpilniejsze, w stosunku do jakości środowiska i zdrowia mieszkańców. Oprócz zadań inwestycyjnych, które angażowały największe nakłady finansowe, jednostka przeznaczała również środki na zadania bieżące, jak utrzymanie zielni, sadzenie nowych drzew i krzewów, zimowe utrzymanie dróg, remonty dróg. Jednostki odpowiedzialne za współrealizację Programu Ochrony Środowiska również zrealizowały szereg zaplanowanych w harmonogramie zadań.

Ostatecznie realizację Programu Ochrony Środowiska dla Gminy Secemin w latach 2016 - 2017 ocenia się pozytywnie. Ocenę potwierdza przeprowadzona analiza wskaźnikowa realizacji Programu na terenie gminy. Wskazuje ona, że zwiększają się długości podstawowych sieci infrastrukturalnych, takich jak sieć wodociągowa, kanalizacyjna oraz zwiększa się liczba mieszkańców mająca dostęp i korzystająca z infrastruktury mającej zapewnić poprawę jakości środowiska na terenie omawianej gminy.

## Spis rysunków

Rysunek 1. Położenie gminy Secemin na tle powiatu włoszczowskiego.....	5
Rysunek 2. Układ sieci hydrologicznej na terenie gminy Secemin. ....	9
Rysunek 3. Lokalizacja GZWP znajdujących się na terenie gminy Secemin . ....	10
Rysunek 4. Gmina Secemin na tle JCWPd nr 100 oraz nr 84. ....	11
Rysunek 5. Położenie Obszaru Natura 2000 <i>Dolina Górnej Pilicy</i> w obrębie Gminy Secemin. ....	13
Rysunek 6. Lasy na terenie gminy Secemin. ....	14

## Spis tabel

Tabela 1. Jednolite Części Wód Powierzchniowych w zasięgu których leży gmina Secemin. ....	8
Tabela 2. Charakterystyka JCWPd nr 100. ....	10
Tabela 3. Charakterystyka JCWPd nr 84. ....	11
Tabela 4. Informacje dotyczące Obszaru Natura 2000 <i>Dolina Górnej Pilicy</i> .....	12
Tabela 5. Dane demograficzne. ....	15
Tabela 7. Wykaz dróg przebiegających przez teren gminy Secemin. ....	17
Tabela 7. Zadania zawarte w Programie Ochrony Środowiska dla Gminy Secemin. ....	20
Tabela 8. Wskaźniki monitoringu .....	32
Tabela 9. Stan JCWP zlokalizowanych na terenie gminy Secemin. ....	38
Tabela 10. Wyniki oceny stanu wód podziemnych na terenie gminy Secemin. ....	39
Tabela 11. Charakterystyka ujęć wód podziemnych dostarczających wodę dla gminy Secemin. ....	39
Tabela 12. Charakterystyka Aglomeracji Secemin (na dzień 31 grudnia 2016r.) .....	40
Tabela 13. Ilość zebranych odpadów komunalnych w 2016r. ....	43