

**UCHWAŁA NR XXII/183/20  
RADY GMINY SECEMIN**

z dnia 30 grudnia 2020 r.

**w sprawie przyjęcia Aneksu nr 1 do „Programu Rewitalizacji Gminy Secemin na lata 2016-2023”**

Na podstawie art. 18 ust. 1 i ust.2 pkt 6a ustawy z dnia 8 marca 1990r. o samorządzie gminnym (t. j. Dz.U. z 2020 r. poz. 713 ze. zm.)

**Rada Gminy Secemin**

**uchwała:**

§ 1. Przyjmuje się Aneks nr 1 do „Programu Rewitalizacji Gminy Secemin na lata 2016 – 2023”, stanowiący załącznik nr 1 do niniejszej uchwały.

§ 2. Aneks nr 1 do „Programu Rewitalizacji Gminy Secemin na lata 2016 – 2023” otrzymuje brzmienie jak w załączniku do niniejszej uchwały.

§ 3. Wykonanie uchwały powierza się Wójtowi Gminy Secemin.

§ 4. Uchwała wchodzi w życie z dniem podjęcia.

Przewodniczący Rady Gminy

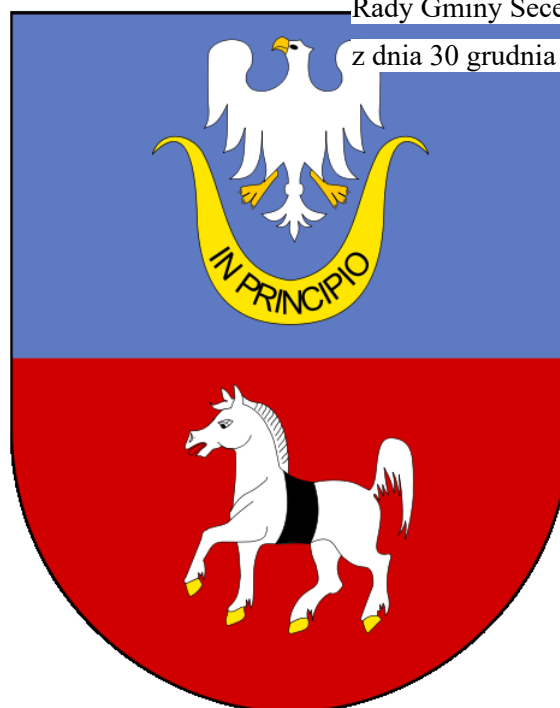
**mgr Bogdan Wasik**



Załącznik do uchwały Nr XXII/183/20

Rady Gminy Secemin

z dnia 30 grudnia 2020 r.



# **Aneks nr 1 do Programu Rewitalizacji Gminy Secemin na lata 2016-2023**

„Program Rewitalizacji Gminy Secemin na lata 2016-2023” został przyjęty przez Radę Gminy uchwałą nr XX/133/16 z dnia 30 grudnia 2016 r. w sprawie przyjęcia "Programu Rewitalizacji Gminy Secemin na lata 2016-2023".

Program Rewitalizacji Gminy Secemin na lata 2016-2023 to wieloletni program działań w sferze społecznej oraz gospodarczej i/lub przestrzenno-funkcjonalnej i/lub technicznej i/lub środowiskowej, zmierzający do wyprowadzenia obszarów rewitalizacji ze stanu kryzysowego oraz stworzenia warunków do ich zrównoważonego rozwoju. Dokument ten przedstawia szczegółową analizę gminy i wyznacza obszary zdegradowane oraz obszar rewitalizacji znajdujące się w stanie kryzysowym z powodu koncentracji negatywnych zjawisk społecznych, w szczególności bezrobocia, ubóstwa, przestępczości, niskiego poziomu edukacji lub kapitału społecznego, a także niewystarczającego poziomu uczestnictwa w życiu publicznym i kulturalnym. Na terenie rewitalizacji poza negatywnymi zjawiskami społecznymi występują również negatywne zjawiska w sferach gospodarczej, środowiskowej, przestrzenno- funkcjonalnej, technicznej.

Opracowanie aneksu nr 1 do Programu Rewitalizacji Gminy Secemin na lata 2016-2023 wynika z analizy dotychczasowych działań zrealizowanych na obszarze rewitalizacji ich podsumowania oraz pojawienia się nowych inwestycji mających duże znaczenie dla podobszarów rewitalizacji.

Aneks wprowadza następujące zmiany:

- Do rozdziału 3. Wyznaczenie obszaru zdegradowanego i obszaru rewitalizacji wprowadzono nowe podobszary zdegradowane sołectwa: **Brzozowa, Wałkonowy Dolne** oraz wprowadzono nowe 3 podobszary rewitalizacji fragmenty sołectwa: **Brzozowa, Bichniów i Wałkonowy Dolne**.
- Do rozdziału 5 Zasięg przestrzenny obszaru/obszarów rewitalizacyjnych wprowadzono nowe podobszary rewitalizacji fragmenty sołectwa: **Brzozowa, Bichniów i Wałkonowy Dolne**
- W rozdziale Lista planowanych projektów i przedsięwzięć rewitalizacyjnych do listy projektów rewitalizacyjnych dodano zadanie pn. „Termomodernizacja budynków użyteczności publicznej w Gminie Secemin”

Wprowadza się zmiany do poniższych rozdziałów;

Rozdział 3 otrzymuje brzmienie

### **3 Wyznaczenie obszaru zdegradowanego i obszaru rewitalizacji**

Dla potrzeb wyznaczenia obszaru zdegradowanego określono listę wskaźników społecznych, gospodarczych, środowiskowych, funkcjonalno -przestrzennych oraz technicznych. Dla przestrzennego zobrazowania wyników analizy gminę podzielono zgodnie ze strukturą jednostek pomocniczych –na sołectwa. Dla wydzielonych obszarów pozyskano materiał statystyczny dostępny w zasobach Urzędu Gminy w Seceminie, jak i specjalnie w tym celu wygenerowany przez instytucje zewnętrzne, m.in. Powiatowy Urząd Pracy we Włoszczowie, Ośrodek Pomocy Społecznej w Seceminie czy Komendę Policji we Włoszczowie. Materiały uzyskano również z ogólnodostępnych baz m.in. danych Urzędu Statystycznego w Kielcach dane z Banku Danych Lokalnych Okręgowej Komisji Egzaminacyjnej w Łodzi. Następnie materiały te zostały wnikliwie przeanalizowane i na ich podstawie wytypowano obszary gminy znajdujące się w stanie kryzysu tzn. na obszarach tych występują następujące negatywne zjawiska:

- społeczne (w szczególności bezrobocie, ubóstwo, przestępczości, niskiego poziomu edukacji lub kapitału społecznego, niewystarczającego poziomu uczestnictwa w życiu publicznym i kulturalnym),
- gospodarcze (w szczególności w zakresie niskiego stopnia przedsiębiorczości, słabej kondycji lokalnych przedsiębiorstw),
- środowiskowe (w szczególności w zakresie przekroczenia standardów jakości środowiska, obecności odpadów stwarzających zagrożenie dla życia, zdrowia, ludzi bądź stanu środowiska),
- przestrzenno-funkcjonalne (w szczególności w zakresie niewystarczającego wyposażenia w infrastrukturę techniczną i społeczną, braku dostępu do podstawowych usług lub ich niskiej jakości, niedostosowania rozwiązań urbanistycznych do zmieniających się funkcji obszaru, niskiego poziomu obsługi komunikacyjnej, deficytu lub niskiej jakości terenów publicznych),
- technicznej (w szczególności w zakresie degradacji stanu technicznego obiektów budowlanych, w tym o przeznaczeniu mieszkaniowym, oraz braku funkcjonowania rozwiązań technicznych umożliwiających efektywne korzystanie z obiektów budowlanych, w szczególności w zakresie energooszczędności i ochrony środowiska).

Zgodnie z rozdziałem 3 punkt 3 Wytycznych w zakresie rewitalizacji w programach operacyjnych na lata 2014-2020 obszar zdegradowany – to obszar, na którym zidentyfikowano stan kryzysowy. Dotyczy to najczęściej obszarów miejskich, ale także wiejskich. Obszar zdegradowany może być podzielony na podobszary, w tym podobszary nieposiadające ze sobą wspólnych granic pod warunkiem stwierdzenia sytuacji kryzysowej na każdym z podobszarów. Na podstawie Diagnozy zawartej w rozdziale 2 niniejszego dokumentu -analizując kilkanaście różnych wskaźników w sferze społecznej, gospodarczej, przestrzenno-funkcjonalnej, technicznej oraz środowiskowej wyznaczono podobszary zdegradowane. Jako obszary zdegradowane wyznaczono sołectwa gdzie zidentyfikowano przynajmniej 3 negatywne zjawiska społeczne oraz negatywne zjawiska gospodarcze, środowiskowe, funkcjonalno-przestrzenne i techniczne (łączna ilość negatywnych zjawisk  $\geq 10$ ) oraz sołectwa Brzozowa i Wałkonowy Dolne jako obszary o dużym znaczeniu dla rozwoju gminy. Jako sołectwa gdzie występują liczne problemy w sferze społecznej, przy jednoczesnym występowaniu problemów przynajmniej w jednej innej sferze (środowiskowej, przestrzenno – funkcjonalnej, gospodarczej, technicznej) zidentyfikowano: **Secemin, Dąbie, Kluczyce, Żeliszawice, Czaryż, Bichniów, Kuczków, Brzozowa i Wałkonowy Dolne.**

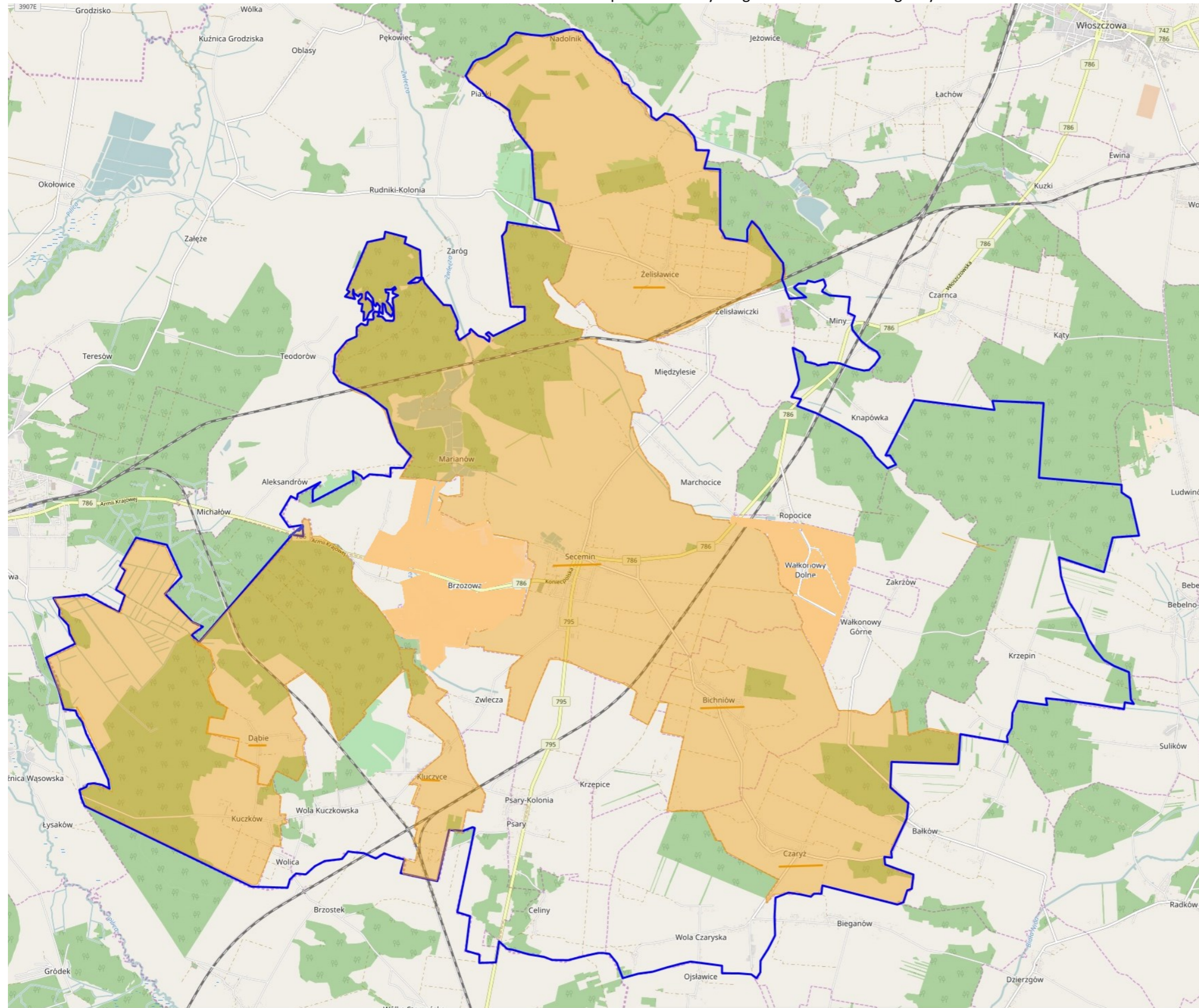
Obszar zdegradowany obejmuje powierzchnię 8679 ha, co stanowi 53,21% powierzchni gminy i jest zamieszkiwany przez 3075 osób, tj. 62,27% ogółu mieszkańców gminy. Poniższe tabele przedstawiają podsumowanie analizy danych społecznych, gospodarczych, środowiskowych, funkcjonalno – przestrzennych i technicznych.

Tabela 41 Podsumowanie negatywnych zjawisk na terenie Gminy Secemin – wyznaczenie obszaru zdegradowanego



		Sfera społeczna	sfera gospodarcza	sfera środowiskowe	Sfera funkcjonalno - przestrzenna	sfera techniczna	PODSUMOWANIE
1.	Bichniów	3	2	2	2	1	<b>10</b>
2.	Brzozowa	3	0	1	1	1	<b>6</b>
3.	Celiny	3	2	1	1	1	8
4.	Czaryż	4	1	2	2	2	<b>11</b>
5.	Dąbie	3	2	1	2	2	<b>10</b>
6.	Kluczyce	3	2	1	2	2	<b>10</b>
7.	Krzepice	4	2	1	1	1	9
8.	Krzepin	3	2	1	1	1	8
9.	Kuczków	4	2	1	2	1	<b>10</b>
10.	Marchocice	3	2	1	1	1	8
11.	Międzylesie	2	1	1	1	1	6
12.	Psary Kolonia	2	2	1	1	1	7
13.	Psary Wieś	4	1	1	1	1	8
14.	Secemin	5	1	2	5	1	<b>14</b>
15.	Wałkonowy Dolne	2	2	1	1	1	<b>7</b>
16.	Wałkonowy Górne	2	2	1	1	1	7
17.	Wola Czaryska	3	2	2	1	0	8
18.	Wola Kuczkowska	2	2	2	1	1	8
19.	Zwlecza	2	1	1	1	1	6
20.	Żeliszawice	4	1	2	2	1	<b>10</b>
21.	Żeliszawiczki	2	1	1	1	1	6



Mapa nr 1 Obszary zdegradowane na terenie gminy Secemin



**Legenda**

-  granice gminy
-  obszar zdegradowany

Źródło: opracowanie własne na podstawie <http://geoserwis.gdos.gov.pl/mapy/>

### **Wyznaczenie podobszarów rewitalizacji**

Zgodnie zapisami z rozdziału 3 pkt 4 Wytycznych, obszar rewitalizacji to obszar obejmujący całość lub część obszaru zdegradowanego, cechującego się szczególną koncentracją negatywnych zjawisk, na którym, z uwagi na istotne znaczenie dla rozwoju lokalnego, zamierza się prowadzić rewitalizację. Obszar rewitalizacji może być podzielony na podobszary, w tym podobszary nieposiadające ze sobą wspólnych granic, lecz nie może obejmować terenów większych niż 20% powierzchni gminy oraz zamieszkałych przez więcej niż 30% mieszkańców gminy. Zgodnie z wyżej przytoczonymi zapisami na terenie gminy Secemin wyznaczonych zostało **osiem podobszarów rewitalizacji**:

- podobszar nr 1 – fragment sołectwa Secemin,
- podobszar nr 2 – sołectwo Dąbie,
- podobszar nr 3 – sołectwo Kluczyce,
- podobszar nr 4 – fragment sołectwa Żeliszawice,
- podobszar nr 5 – sołectwo Czaryż,
- podobszar nr 6 – fragment sołectwa Brzozowa,
- podobszar nr 7 - fragment sołectwa Wałkonowy Dolne,
- podobszar nr 8 fragment sołectwa Bichniów.

Dla wyznaczenia zasięgu podobszarów rewitalizacji kierowano się następującymi przesłankami:

1. na podobszarach tych zidentyfikowano wysokie natężenie negatywnych zjawisk w sferze społecznej oraz gospodarczej, przestrzenno -funkcjonalnej, technicznej i środowiskowej.
2. obszary te jednocześnie mają istotne znaczenie dla rozwoju gminy,
3. wybór podobszarów uzyskał całkowitą akceptację zarówno władz lokalnych jak i akceptację społeczną.

Wyznaczone podobszary rewitalizacji zajmują powierzchnię **2751,00, ha co stanowi 16,86% powierzchni gminy i zamieszkiwany jest przez 1481 osób (tj. 29,99% mieszkańców gminy).**



## 5 Zasięg przestrzenny obszaru/podobszarów rewitalizacji

Obszar rewitalizacji został wyznaczony w oparciu o pogłębioną diagnozę czynników i zjawisk kryzysowych występujących na obszarze gminy Secemin. W ramach procesu delimitacji szczególnej analizie poddano występowanie negatywnych zjawisk społecznych (w szczególności bezrobocia, ubóstwa, przestępczości, niskiego poziomu edukacji lub kapitału społecznego, niewystarczającego poziomu uczestnictwa w życiu publicznym i kulturalnym) na terenie poszczególnych jednostek terytorialnych. Obszary które zostały wytypowane do programu rewitalizacji charakteryzują się występowaniem największej ilości negatywnych zjawisk społecznych oraz negatywnych zjawisk w co najmniej jednej z następujących sfer:

- gospodarczej (w szczególności w zakresie niskiego stopnia przedsiębiorczości, słabej kondycji lokalnych przedsiębiorstw),
- środowiskowej (w szczególności w zakresie przekroczenia standardów jakości środowiska, obecności odpadów stwarzających zagrożenie dla życia, zdrowia, ludzi bądź stanu środowiska),
- przestrzenno-funkcjonalnej (w szczególności w zakresie niewystarczającego wyposażenia w infrastrukturę techniczną i społeczną, braku dostępu do podstawowych usług lub ich niskiej jakości, niedostosowania rozwiązań urbanistycznych do zmieniających się funkcji obszaru, niskiego poziomu obsługi komunikacyjnej, deficytu lub niskiej jakości terenów publicznych),
- technicznej (w szczególności w zakresie degradacji stanu technicznego obiektów budowlanych, w tym o przeznaczeniu mieszkaniowym oraz braku funkcjonowania rozwiązań technicznych umożliwiających efektywne korzystanie z obiektów budowlanych, w szczególności w zakresie energooszczędności i ochrony środowiska).

Jako obszary rewitalizacji wytypowano:

- podobszar nr 1 – fragment sołectwa Secemin,
- podobszar nr 2 – sołectwo Dąbie,
- podobszar nr 3 – sołectwo Kluczyce,
- podobszar nr 4 – fragment sołectwa Żeliszawice,
- podobszar nr 5 – sołectwo Czaryż,
- podobszar nr 6 – fragment sołectwa Brzozowa,
- podobszar nr 7 - fragment sołectwa Wałkonowy Dolne,
- podobszar nr 8 fragment sołectwa Bichniów.

**Obszar rewitalizacji obejmuje 2751,00, ha co stanowi 16,86% powierzchni gminy i zamieszkiwany jest przez 1481 osób (tj. 29,99% mieszkańców gminy).** Obszar ten spełnia kryteria jakie zostały określone zarówno w Ustawie z dnia 9 października 2015 r. o rewitalizacji, jak również w Wytycznych Ministra Infrastruktury i Rozwoju w zakresie rewitalizacji w programach operacyjnych na lata 2014–2020 „Program rewitalizacji *tącznie nie obejmuje więcej niż 20% powierzchni gminy i dotyczy liczby ludności nie większej niż 30% jej mieszkańców*”.

Tabela 43 Delimitacja podobszarów rewitalizacji ze względu na limit liczby mieszkańców

	Sołectwo	Liczba mieszkańców	Mieszkańcy podobszarów rewitalizacji
1.	Bichniów	225	60
2.	Brzozowa	343	75
3.	Celiny	61	
4.	Czaryż	179	179

5.	Dąbie	96	96
6.	Kluczyce	115	115
7.	Krzepice	61	
8.	Krzepin	63	
9.	Kuczków	184	
10.	Marchocice	221	
11.	Międzylesie	71	
12.	Psary - Kolonia	186	
13.	Psary Wieś	202	
14.	Secemin	1268	736
15.	Wałkonowy Dolne	190	80
16.	Wałkonowy Górne	128	
17.	Wola Czaryska	215	
18.	Wola Kuczkowska	217	
19.	Zwleczka	79	
20.	Żeliszawice	475	140
21.	Żeliszawiczki	359	
	Razem	4938	<b>1481</b>
	30%	1481,4	<b>29,99%</b>

Źródło: Opracowanie własne

#### Wyznaczenie obszaru rewitalizacji

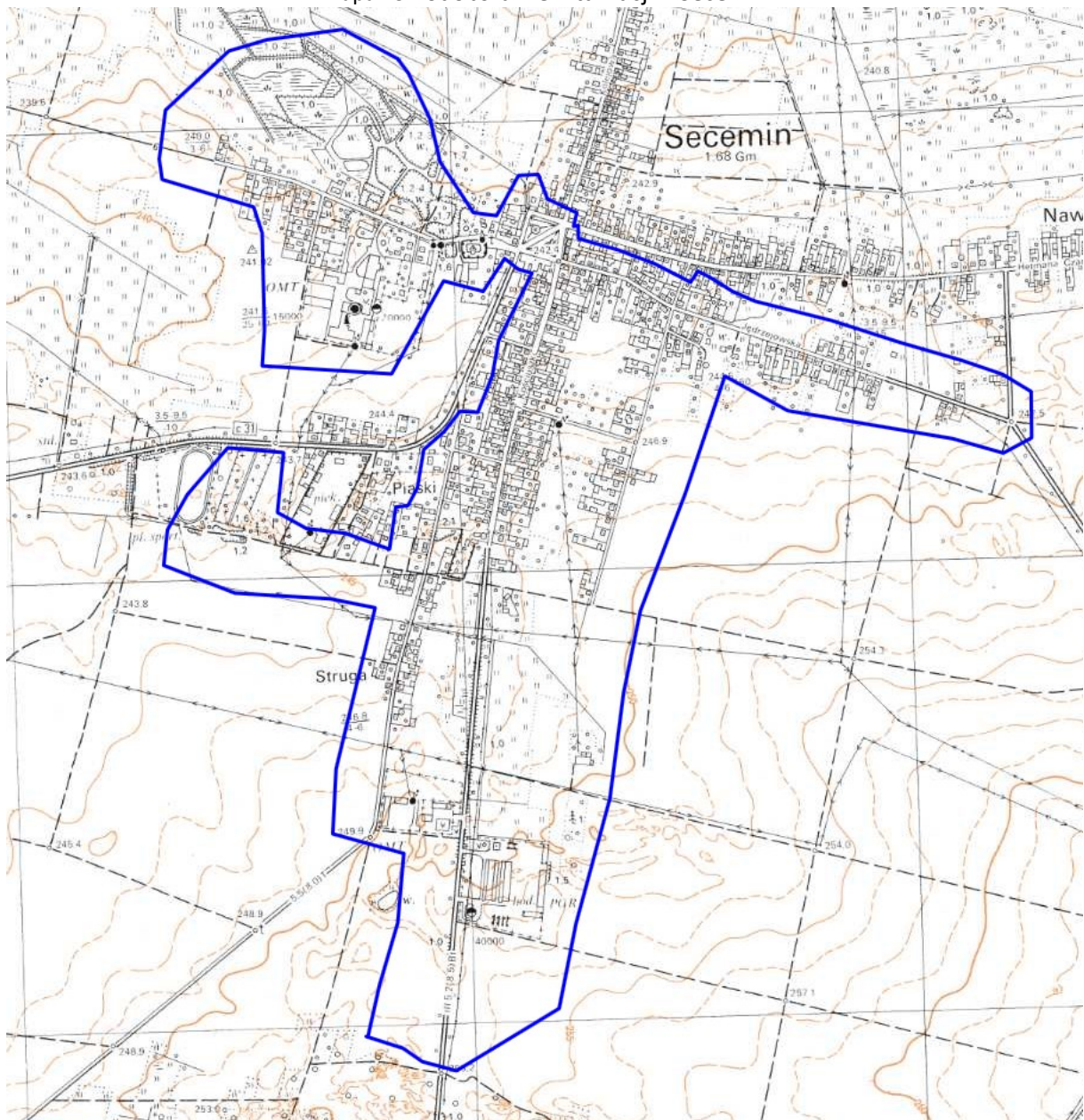
**Secemin** jest pierwszym sołectwem w gminie pod względem liczby mieszkańców (1238 na 31.12.2015r). co stanowiło 25,68 % ogółu mieszkańców gminy. Liczba mieszkańców w podziale na ulice przedstawiona została w poniższej tabeli. Rewitalizacją zostaną objęte ulice:

- Jędrzejowska (144 mieszkańców),
- Partyzantów (113 mieszkańców),
- Struga (112 mieszkańców),
- Ogrodowa (1 mieszkaniec),
- Wiśniowa (0 mieszkańców),
- Kościelna (181 mieszkańców),
- Kościuszki (150 mieszkańców)
- Plac Wolności (35 mieszkańców)

Razem: 736 osób tj. 58% mieszkańców sołectwa.

Podobszar rewitalizacji obejmuje 170 ha i zamieszkuje go 736 mieszkańców.

Mapa 13 Podobszar rewitalizacji – Secemin

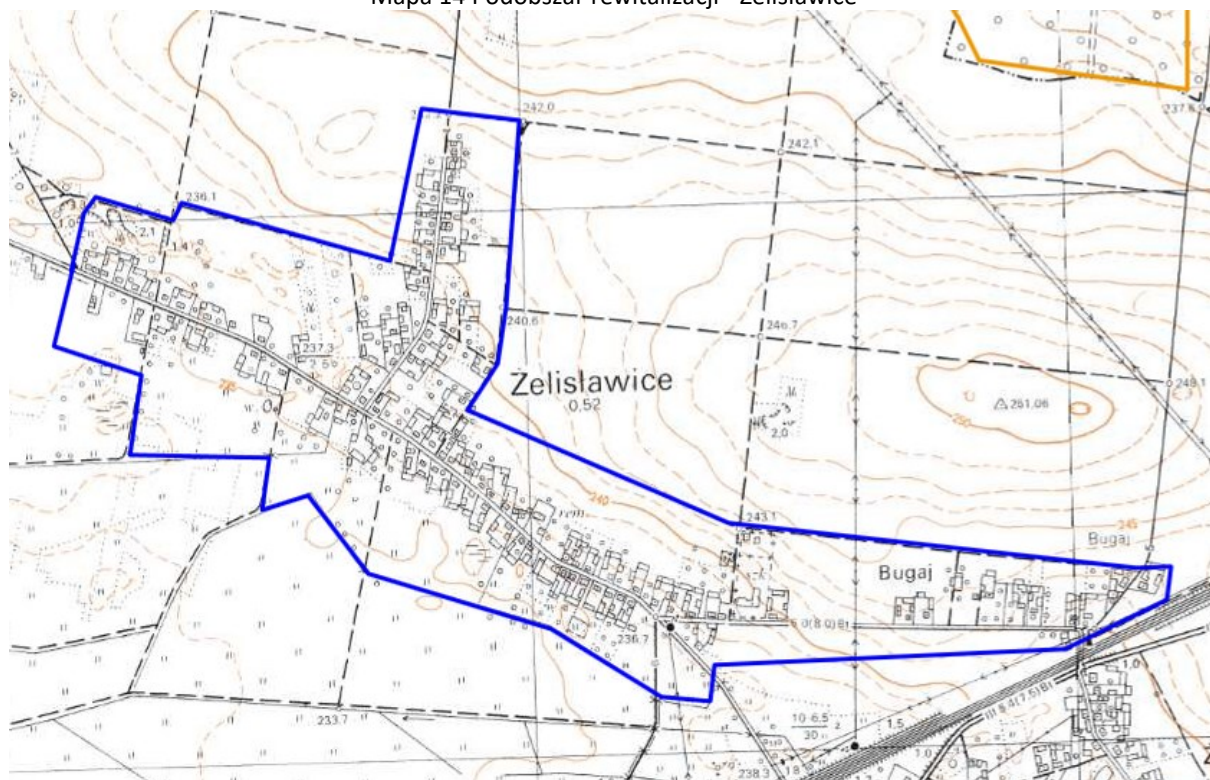


Źródło: opracowanie własne na podstawie <http://geoserwis.gdos.gov.pl/mapy/>

## Żeliszawice

Sołectwo według stanu na dzień 31.12.2015r. zamieszkuje 475 mieszkańców. Znajduje się tutaj Zespół Szkolno-Przedszkolny, remiza OSP (od 1938 r.) oraz stacja kolejowa. Podobszar rewitalizacji został wyznaczony w centrum sołectwa. Podobszar rewitalizacji wynosi 81 ha i zamieszkuje go 350 mieszkańców.

Mapa 14 Podobszar rewitalizacji - Żeliszawice



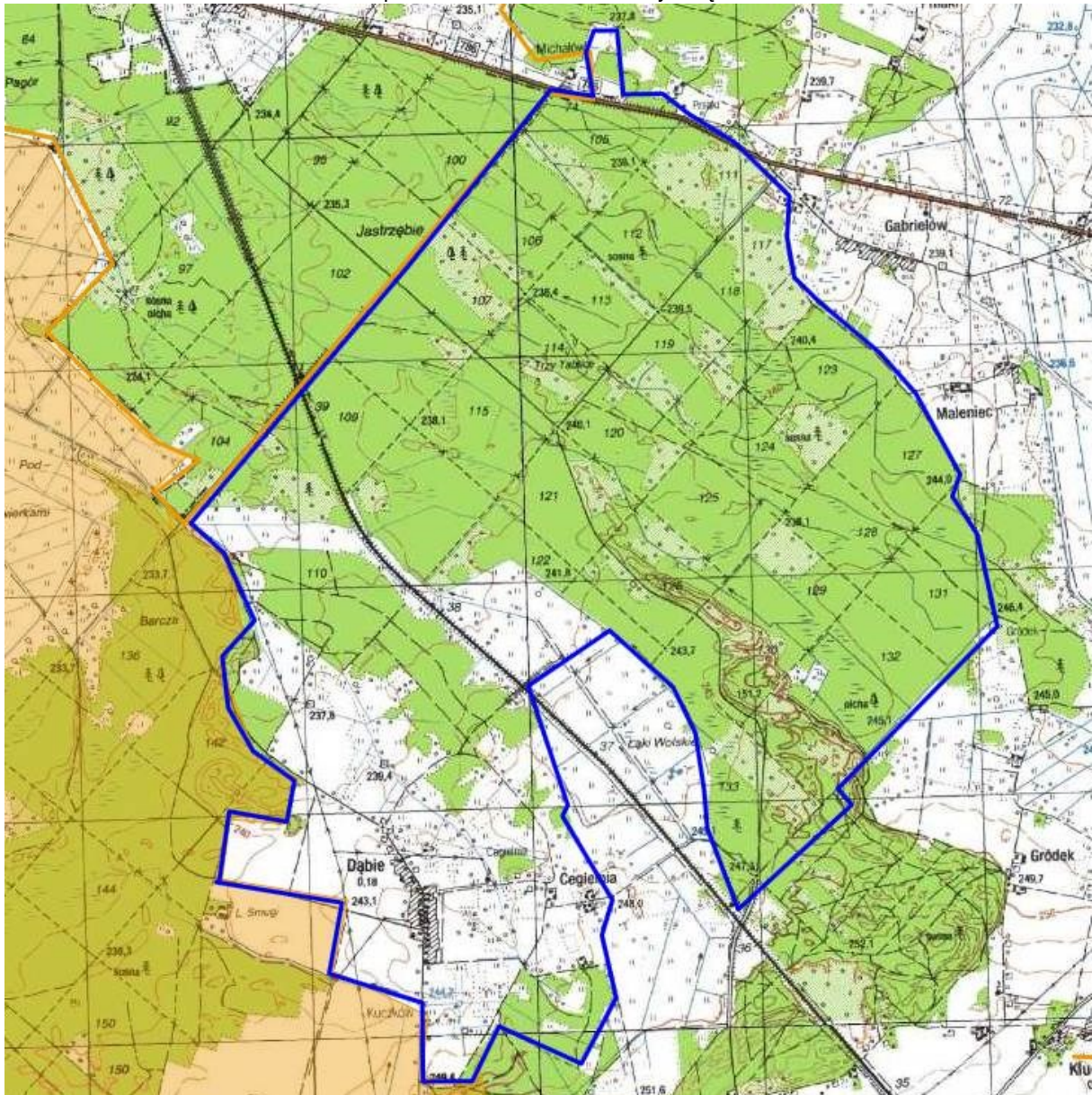
Źródło: opracowanie własne na podstawie <http://geoserwis.gdos.gov.pl/mapy/>



## Dąbie

Sołectwo według stanu na dzień 31.12.2015r. zamieszkuje łącznie 96 mieszkańców. Powierzchnia obszaru wynosi 856 ha i jest zamieszkały przez 96 mieszkańców.

Mapa 15 Podobszar rewitalizacji - Dąbie



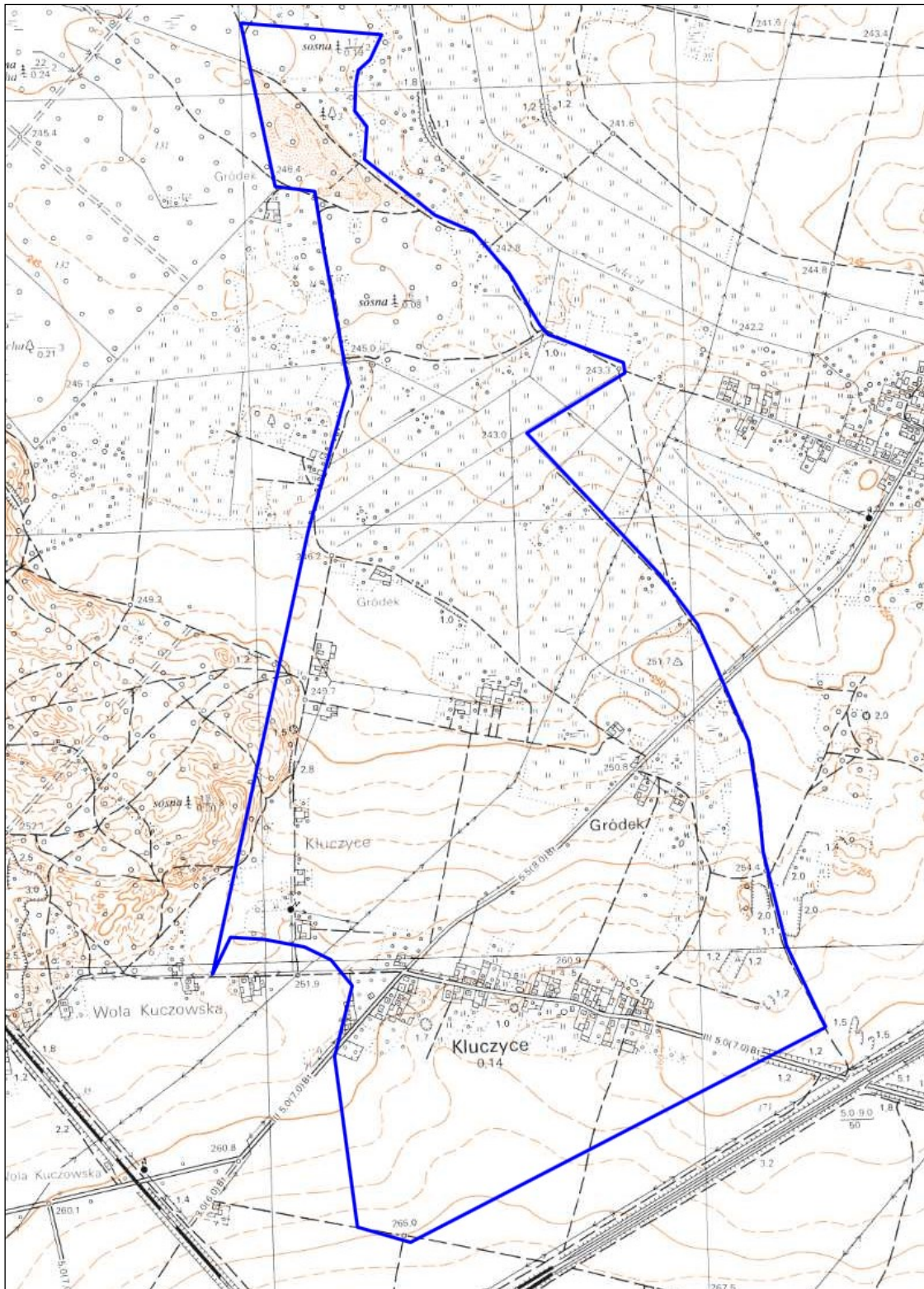
Źródło: opracowanie własne na podstawie <http://geoserwis.gdos.gov.pl/mapy/>



## Kluczyce

Procesem rewitalizacji zostanie objęty cały obszar sołectwa, który zamieszkuje według stanu na dzień 31.12.2016r. 115 osób. Podobszar rewitalizacji wynosi 276 ha.

Mapa 16 Podobszar rewitalizacji - Kluczyce



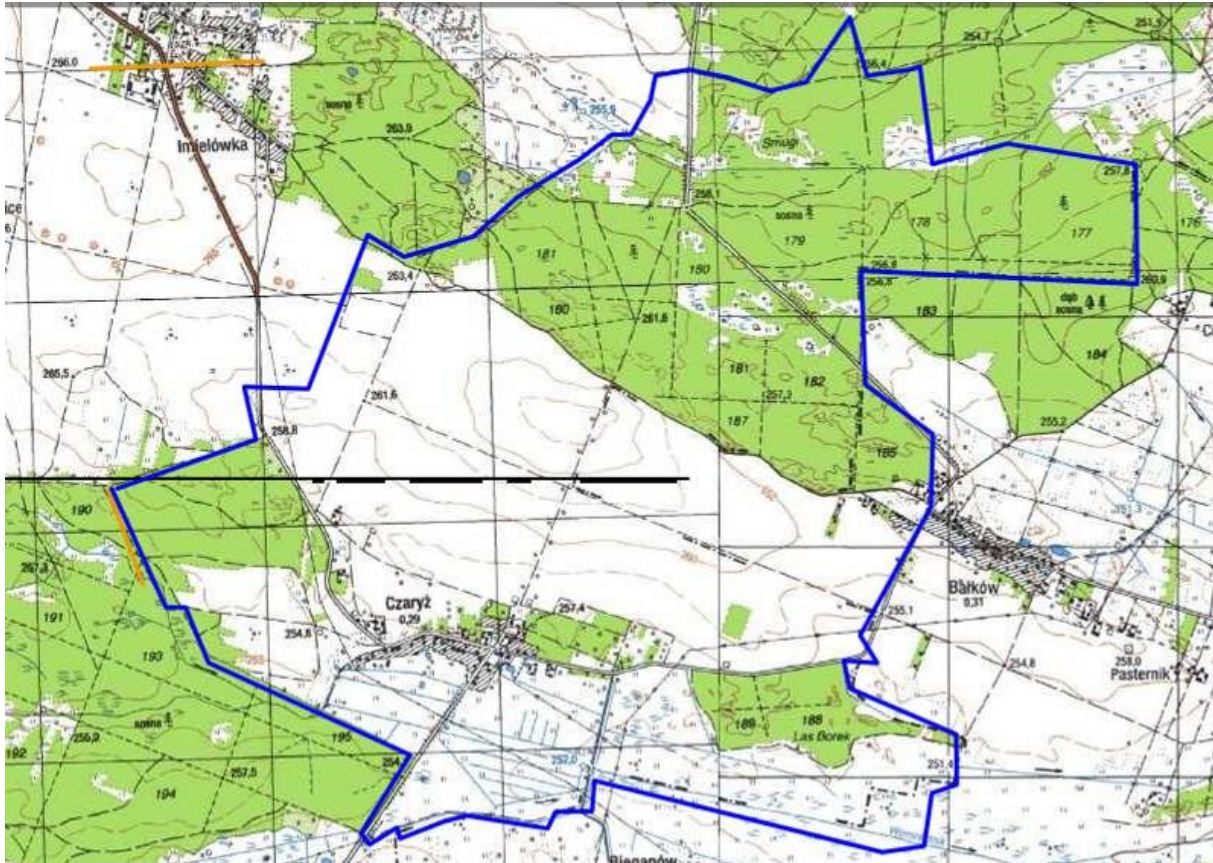
Źródło: opracowanie własne na podstawie <http://geoserwis.gdos.gov.pl/mapy/>



## Czaryż

Na terenie sołectwa znajdują się pozostałości parku krajobrazowego z XIX w. Procesem rewitalizacji zostanie objęty zamieszkały obszar sołectwa. Według stanu na dzień 31.12.2016r. Czaryż liczy 179 mieszkańców. Podobszar rewitalizacji wynosi 854 ha.

Mapa 17 Podobszar rewitalizacji Czaryż

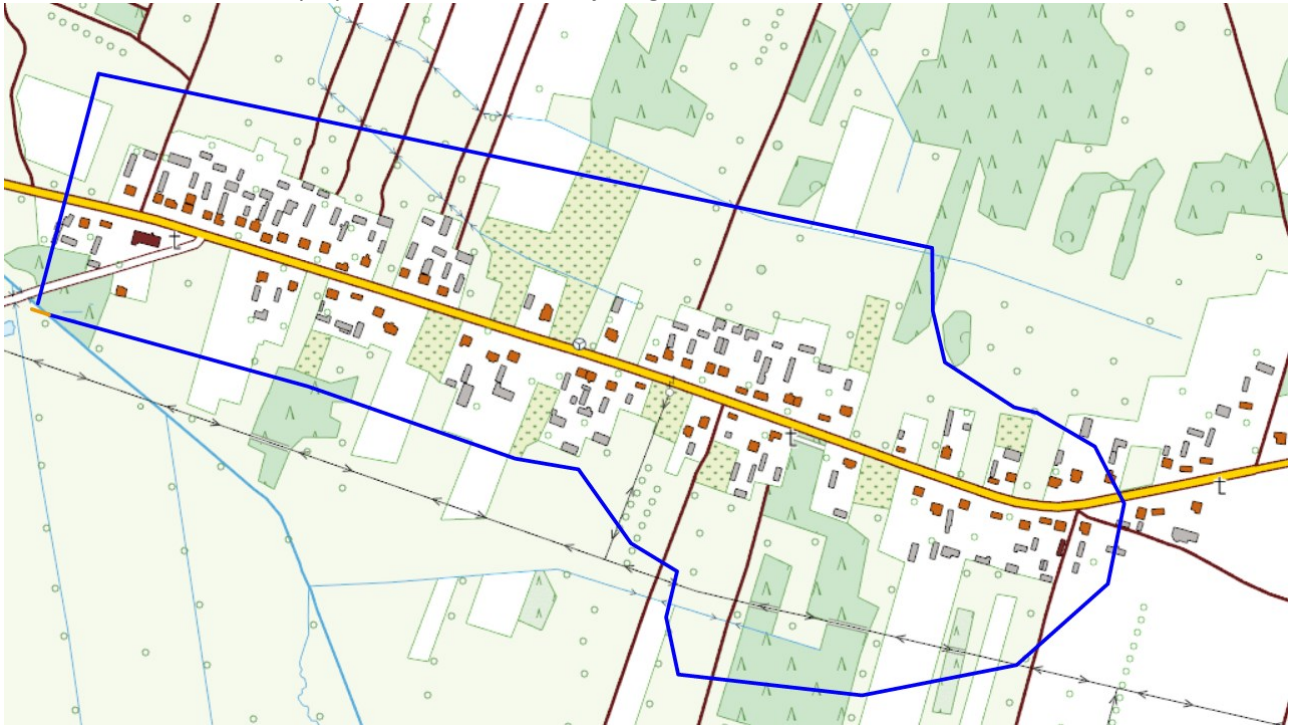


Źródło: opracowanie własne na podstawie <http://geoserwis.gdos.gov.pl/mapy/>

### **Fragment sołectwa Brzozowa**

Obszar obejmuje m.in. teren wokół remizy strażackiej

Mapa podobszar rewitalizacji fragment sołectwa Brzozowa

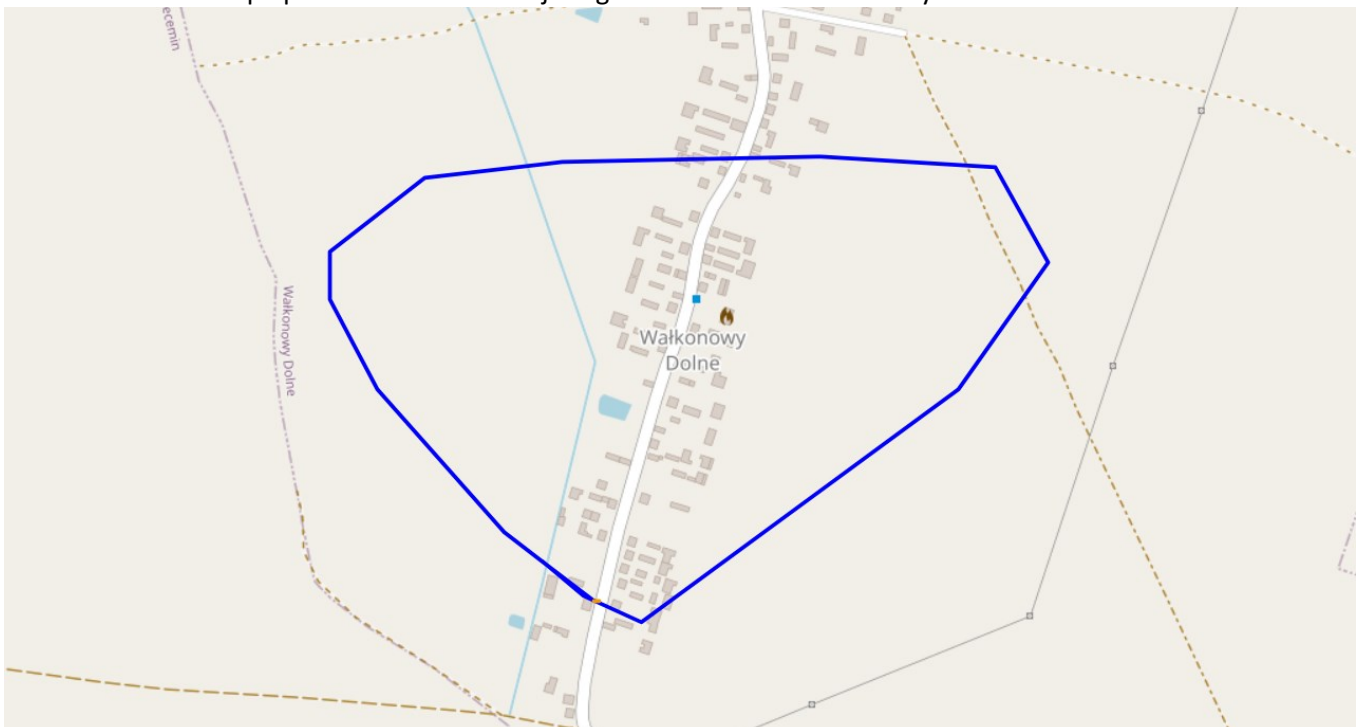


Źródło: opracowanie własne na podstawie <http://geoserwis.gdos.gov.pl/mapy/>

### **Fragment sołectwa Wałkonowy Dolne**

Obszar obejmuje m.in. teren wokół remizy strażackiej

Mapa podobszar rewitalizacji fragment sołectwa Wałkonowy Dolne

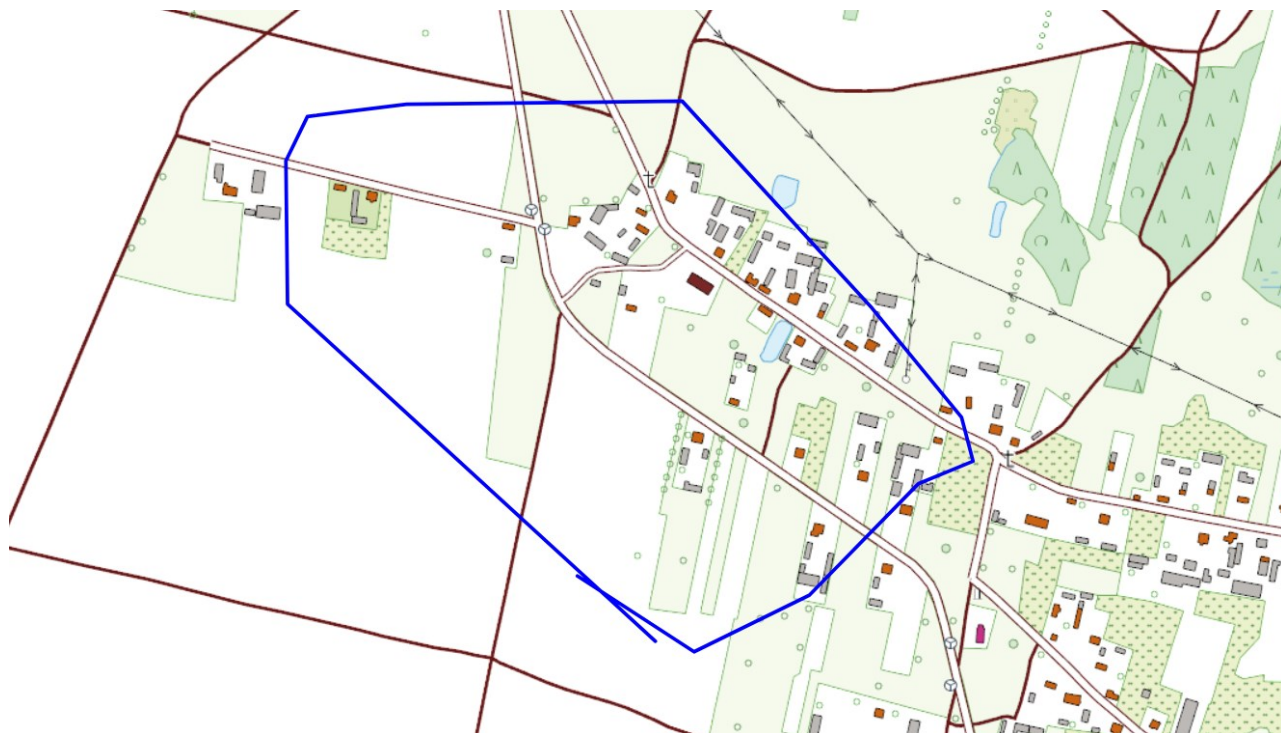


Źródło: opracowanie własne na podstawie <http://geoserwis.gdos.gov.pl/mapy/>

### **Fragment sołectwa Bichniów**

Obszar obejmuje m.in. teren wokół remizy strażackiej

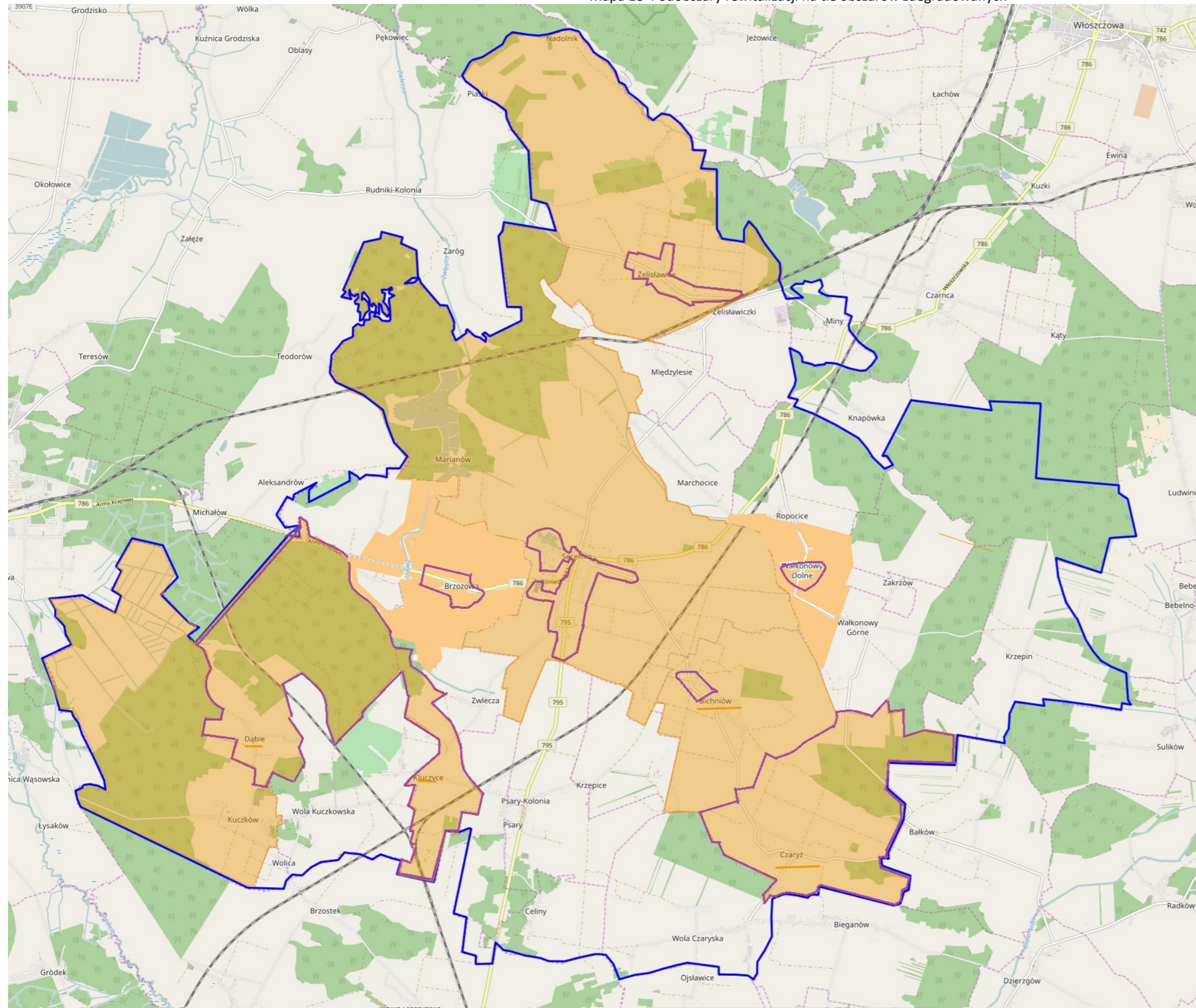
Mapa podobszar rewitalizacji fragment sołectwa Bichniów






Źródło: opracowanie własne na podstawie <http://geoserwis.gdos.gov.pl/mapy/>



Mapa 18 Podobszary rewitalizacji na tle obszarów zdegradowanych



**Legenda**

-  granice gminy
-  obszar zdegradowany
-  podobszary rewitalizacji

Źródło: opracowanie własne na podstawie <http://geoserwis.gdos.gov.pl/mapy/>



## 8 Lista planowanych podstawowych projektów i przedsięwzięć rewitalizacyjnych

Do listy projektów rewitalizacyjnych dodaje się projekt pn. „Termomodernizacja budynków użyteczności publicznej w Gminie Secemin”

1 Nazwa projektu	<b>Projekt rewitalizacyjny nr Termomodernizacja budynków użyteczności publicznej w Gminie Secemin</b>
2 Wskazanie podmiotów realizujących projekt	<ul style="list-style-type: none"> <li>Gmina Secemin</li> </ul>
3 Zakres realizowanych zadań	<p>Zadanie polegać będzie na przeprowadzeniu audytów energetycznych budynków i obiektów będących we władaniu Samorządu Gminy (budynków użyteczności publicznej) oraz wykonaniu dokumentacji projektowej, a następnie przeprowadzeniu głębokiej termomodernizacji. W ramach zadania zaplanowano m.in.</p> <ul style="list-style-type: none"> <li>Modernizację instalacji CO</li> <li>Docieplenie - ściana zewnętrzna</li> <li>Wymianę stolarki okiennej i drzwiowej,</li> <li>Wymianę bramy</li> <li>Docieplenie - stropu przy przepływie ciepła z dołu do góry</li> <li>Docieplenie - podłoga na gruncie</li> <li>Modernizację oświetlenia – wymiana opraw na energooszczędne</li> <li>Montaż instalacji OZE</li> </ul> <p>Zadanie dotyczy budynków użyteczności publicznej m.in.:</p> <ul style="list-style-type: none"> <li>Świetlica wiejska w Kuczkowie,</li> <li>budynku remizy OSP Wałkonowy Dolne,</li> <li>budynku- remizy OSP w Czaryżu,</li> <li>budynku- remizy OSP w Bichniowie,</li> <li>budynku remizy OSP w Brzozowej.</li> </ul> <p>Prace remontowo-budowlane powinny być prowadzone poza okresem lęgowym ptaków. Obowiązuje ochrona gatunkowa roślin, zwierząt i grzybów (zgodnie z ustawą o ochronie przyrody). W przypadku stwierdzenia gatunków chronionych wymagane jest uzyskanie zezwolenia GDOŚ/RDOŚ.</p>
4 Lokalizacja (miejsce przeprowadzenia danego projektu)	<p>miejsowości: Brzozowa, Bichniów, Czaryż, Wałkonowy Dolne, Kuczaków.</p>
5 Szacowana wartość	3 000 000 zł
6 Prognozowane rezultaty wraz ze sposobem ich oceny i zmierzenia w odniesieniu do celów rewitalizacji	<p>Rezultaty:</p> <ul style="list-style-type: none"> <li>Ilość zaoszczędzonej energii elektrycznej [MWh/rok] - 14,76,</li> <li>Ilość zaoszczędzonej energii cieplnej [GJ/rok] - 2060,62,</li> <li>Zmniejszenie zużycia energii końcowej w wyniku realizacji projektów [GJ/rok] - 2413,39,</li> </ul>

	<ul style="list-style-type: none"> <li>• Szacowany roczny spadek emisji gazów cieplarnianych [tony równoważnika CO<sub>2</sub>]- 250,90</li> </ul> <p>Sposób pomiaru rezultatów:</p> <ul style="list-style-type: none"> <li>• Audyty ex- post</li> <li>• dokumentacja fotograficzna.</li> </ul>
7 Horyzont czasowy	2021-2022
8. Źródło finansowania	Regionalnego Programu Operacyjnego Województwa Świętokrzyskiego na lata 2014-2020, Działanie 3.3 Poprawa efektywności energetycznej z wykorzystaniem odnawialnych źródeł energii w sektorze publicznym i mieszkaniowym, środki własne