

**UCHWAŁA Nr XXVI/183/17**  
**Rady Gminy Secemin**

**z dnia 29 września 2017 roku**

**w sprawie przyjęcia Kompleksowego Planu Rozwoju Szkół i Przedszkoli w Gminie Secemin na lata 2017-2023.**

Na podstawie art. 7 ust. 1 pkt. 8 i art. 18 ust. 2 pkt 6a ustawy z dnia 8 marca 1990 r. o samorządzie gminnym (t.j. Dz. U. z 2016 r. poz. 446 ze zm.) w związku z art.19 ust. 3b ustawy z dnia 6 grudnia 2006 r. o zasadach prowadzenia polityki rozwoju (t.j. Dz. U. z 2017 r. poz. 1376 ze zm.)

**Rada Gminy Secemin**  
**uchwała:**

- § 1. Przyjmuje się „*Kompleksowy Plan Rozwoju Szkół i Przedszkoli w Gminie Secemin na lata 2017-2023*”, stanowiący załącznik Nr 1 do niniejszej uchwały.
- § 2. Wykonanie uchwały powierza się Wójtowi Gminy Secemin.
- § 3. Uchwała wchodzi w życie z dniem podjęcia.

PRZEWODNICZĄCY  
RADY GMINY SECEMIN

Henryk Lis



### Uzasadnienie

Zgodnie z art.7 ust. 1 pkt 8 oraz art. 18 ust. 2 pkt. 6a ustawy z dnia 8 marca 1990 roku o samorządzie gminnym (t.j. Dz. U. z 2016 r. poz.446 ze zm.) zaspokojenie zbiorowych potrzeb wspólnoty należy do zadań własnych gminy również w zakresie edukacji publicznej. Ponadto zgodnie z art. 19 ust. 3b ustawy z dnia 6 grudnia 2006 r. o zasadach prowadzenia polityki rozwoju (t.j. Dz. U. z 2017 r. poz. 1376 ze zm.) rada gminy przyjmuje programy i plany opracowane przez wójta w drodze uchwały.

„Kompleksowy Plan Rozwoju Szkół i Przedszkoli w Gminie Secemin na lata 2017-2023” jest dokumentem zawierającym założenia do podejmowania przez Gminę Secemin skoordynowanych działań w zakresie edukacji. Dokument powstał na podstawie analizy obecnego stanu systemu edukacji w Gminie. Przyjęte w dokumencie propozycje działań mają w rezultacie przynieść pozytywne zmiany w systemie edukacji, między innymi dzięki wykorzystaniu zewnętrznych środków finansowych, w tym pochodzących z środków unijnych. Plan jest podstawą do prowadzenia polityki oświatowej na najbliższe lata.

Ze względu na wyłączną właściwość Rady Gminy w uchwalaniu Kompleksowego Planu Rozwoju Szkół i Przedszkoli, a także umożliwienie realizacji działań określonych w planie zasadne jest przedstawienie projektu uchwały Radzie Gminy i podjęcie stosownej uchwały.

PRZEWODNICZĄCY  
RADY GMINY SECEMIN

Henryk Lis



# **Kompleksowy Plan Rozwoju Szkół i Przedszkoli w Gminie Secemin na lata 2017-2023**

**Wrzesień 2017 r.**

## Spis treści

Spis treści .....	2
Wstęp .....	3
1. Odniesienie do dokumentów strategicznych .....	4
2. Ogólna charakterystyka gminy .....	8
3. Opis i diagnoza stanu istniejącego .....	13
3.1 Zespół Szkół w Seceminie .....	13
3.2. Zespół Szkolno-Przedszkolny w Żelistawicach .....	19
3.3 Publiczne Przedszkole w Seceminie .....	24
3.4 Finansowanie oświaty .....	28
4. Analiza SWOT .....	29
5. Definicja potrzeb w zakresie kierunków rozwoju szkół .....	33
6. Cele Planu i planowane kierunki działań .....	36
7. Monitoring i ewaluacja .....	41
8. Oddziaływanie na środowisko planu oraz działań w nim przewidzianych .....	42
9. Podsumowanie .....	43
Spis map .....	44
Spis tabel .....	44
Spis fotografii .....	44



## Wstęp

Zasady działania systemu edukacji w Polsce reguluje *Konstytucja Rzeczypospolitej Polskiej* z 2 kwietnia 1997 roku, zgodnie z którą prawo do edukacji ma każdy, edukacja jest obowiązkowa do ukończenia 18. roku życia, edukacja w szkołach publicznych jest bezpłatna, a rodzice mają prawo wyboru placówki, do której uczęszczać ma ich dziecko. Obowiązkiem władz publicznych jest zapewnienie obywatelom powszechnego i równego dostępu do kształcenia.

System edukacyjny, aby dobrze spełniał swoje funkcje, musi być dostosowany do potrzeb społecznych. Dotyczy to zarówno organizacji procesu kształcenia, opieki i wychowania, jak również bazy materialnej placówek oświatowych. Sprawny i efektywny system edukacyjny jest więc warunkiem dobrego i równego startu życiowego oraz dalszego wszechstronnego rozwoju dzieci i młodzieży. W trosce o przyszłość oświaty w Gminie Secemin postanowiono opracować Kompleksowy Plan Rozwoju Szkół i Przedszkoli w Gminie Secemin na lata 2017 -2023, który określi priorytety władz gminy na najbliższe lata.

Opracowanie niniejszego Planu służyć ma obiektywnej ocenie sytuacji szkolnictwa w Gminie, a także określeniu kierunków działań do dalszego rozwoju placówek szkolnych i przedszkolnych z obszaru Gminy Secemin. Wskazać ma również inwestycje niezbędne do zrealizowania w celu zapewnienia możliwie najlepszego poziomu kształcenia dzieci i młodzieży, cechującego się efektywnością oraz kompleksowością. W Planie określono inwestycje niezbędne do zrealizowania oraz wskazano możliwe źródła finansowania projektów ze środków unijnych, rozdysponowywanych w ramach Regionalnego Programu Operacyjnego Województwa Świętokrzyskiego na lata 2014–2020.

Baza danych dotycząca sieci szkół i przedszkoli Gminy Secemin została opracowana na podstawie informacji uzyskanych od dyrektorów poszczególnych placówek oraz danych zgromadzonych w Urzędzie Gminy Secemin.

## 1. Odniesienie do dokumentów strategicznych

Dokumenty strategiczne wyznaczają kierunki rozwoju oraz jego podstawy. Opracowywane są dla jednostek terytorialnych na różnych szczeblach, w różnych dziedzinach czy branżach. Kompleksowy Plan Rozwoju Szkół i Przedszkoli w Gminie Secemin na lata 2017-2023 jest dokumentem który wpisuje się w cele dokumentów zarówno na szczeblu krajowym jak i europejskim. Wzajemna komplementarność opracowywanego planu ze wskazanymi poniżej dokumentami ma podnieść efektywność podejmowanych w jego ramach działań, a dodatkowo podnosi znacznie jego ogólną wartość oraz prawdopodobieństwo realizacji.

### Dokumenty europejskie

Kompleksowy Plan Rozwoju Szkół i Przedszkoli w Gminie Secemin na lata 2017-2023 jest spójny z następującymi międzynarodowymi dokumentami strategicznymi:

- **Europa 2020 Strategia na rzecz inteligentnego i zrównoważonego rozwoju sprzyjającego włączeniu społecznemu**
- **Strategiczne ramy europejskiej współpracy w zakresie edukacji i szkolenia – ET2020**

Wskazane wyżej dokumenty zawierają wskazania dla krajowego systemu oświaty, który powinien uwzględniać cele i wyzwania rozwojowe przyjęte w Unii Europejskiej. Zakładają one:

- ułatwienie dostępu do edukacji wszystkim i na każdym etapie życia,
- dążenie do stałego podnoszenia kompetencji i kwalifikacji,
- ułatwienie młodzieży wejścia na rynek pracy,
- zwiększenie mobilności młodzieży,
- cyfryzację oświaty.

### Dokumenty krajowe

Do najważniejszych dokumentów krajowych zawierających rekomendacje dotyczące kierunków rozwoju edukacji w skali kraju należą:

- **Strategia Rozwoju Kapitału Ludzkiego 2020**

SRKL jest jedną z dziewięciu strategii sektorowych stanowiących „inne strategie rozwoju” w rozumieniu ustawy dnia 6 grudnia 2006 r. o zasadach prowadzenia polityki rozwoju (Dz. U. z 2009 r. Nr 84, poz. 712, z późn. zm.), realizujących średnio i długookresową strategię rozwoju kraju. Kompleksowy Plan Rozwoju Szkół i Przedszkoli w Gminie Secemin wpisuje się i jest zgodny z celem głównym SRKL którym jest „*rozwijanie kapitału ludzkiego poprzez wydobywanie potencjałów osób w taki sposób, by mogły w pełni uczestniczyć w życiu społecznym, politycznym i ekonomicznym na wszystkich etapach życia*” oraz z celem szczegółowym nr 5 – „*podniesienie poziomu kompetencji i kwalifikacji obywateli*”.



Cel ten będzie realizowany poprzez następujące kierunki interwencji:

- Poprawa dostępności i jakości wczesnej edukacji, w szczególności na terenach wiejskich oraz zorientowanie jej na wspieranie, a nie zastępowanie rodziców.
- Szersze otwarcie szkół na współpracę z rodzicami i otoczeniem społecznym, zapewnianie w szkołach zdrowego, bezpiecznego i przyjaznego otoczenia. Rozwijanie dodatkowych zajęć edukacyjnych uzupełniających edukację szkolną, rozwijających zainteresowania i uzdolnienia uczniów oraz wspomagających rodziców w wychowaniu.
- Poprawa jakości kształcenia i szkolenia na wszystkich poziomach oraz rozwój kreatywności i innowacyjności osób uczących się (indywidualizowanie i odschematyzowanie kształcenia w szkołach, placówkach oświatowych i uczelniach, ukierunkowanie kształcenia i szkolenia na zdobywanie kompetencji kluczowych i umiejętności współpracy).

#### ▪ **Strategia Rozwoju Kapitału Społecznego 2020**

Definicja „kapitału społecznego” zawarta w Strategii Rozwoju Kapitału Społecznego określa go, jako wynikającą z zaufania oraz obowiązujących norm i wzorów postępowania, zdolność obywateli do mobilizacji i łączenia zasobów, która sprzyja kreatywności oraz wzmacnia wolę współpracy i porozumienia w osiąganiu wspólnych celów. Stanowi to rekomendację dla edukacji, w której za szczególnie istotne uważa się:

- upowszechnianie na wszystkich poziomach metod nauczania promujących budowanie postaw współpracy, kreatywności i komunikacji,
- rozwój kompetencji obywatelskich, medialnych i kulturowych,
- edukację pozaformalną i uczenie się przez całe życie.

Realizacja tych priorytetów jest możliwa dzięki kształceniu i doskonaleniu nauczycieli w zakresie rozwijania kompetencji społecznych wśród uczniów i studentów oraz współpracy z instytucjami nauki, kultury i partnerami społecznymi.

#### **Strategia Rozwoju Kraju 2020**

Niniejszy plan jest zgodny z celem I.3. Wzmocnienie warunków sprzyjających realizacji indywidualnych potrzeb i aktywności obywatela. Cel szczegółowy I.3.2. Rozwój kapitału społecznego. Rozwój kapitału społecznego stanowi jedno z kluczowych wyzwań Polski i służy zwiększeniu skali i trwałości zaangażowania oraz współpracy obywatelskiej m.in. przez zwiększenie udziału obywatela w sprawowaniu władzy i silniejsze zaangażowanie w formułowanie i wdrażanie polityki rozwoju kraju. Działania podjęte w tym obszarze należy traktować jako inwestycję o charakterze długofalowym, pamiętając jednocześnie, że państwo powinno jedynie tworzyć warunki dla tego procesu sprzyjając oddolnym inicjatywom obywatelskim.

#### ***Dokumenty regionalne***



Kompleksowy Plan Rozwoju Szkół i Przedszkoli w Gminie Secemin na lata 2017-2023 jest spójny i wpisuje się w dokumenty o znaczeniu regionalnym.

- **Strategia Rozwoju Województwa Świętokrzyskiego do roku 2020**

Nadrzędną misją Strategii jest podniesienie jakości życia mieszkańców województwa świętokrzyskiego oraz dążenie do najpełniejszego i innowacyjnego wykorzystania przewag i szans, odwrócenia niekorzystnych tendencji demograficznych. Konkretyzacja powyższej misji Strategii odbywa się na drodze realizacji następujących sześciu celów strategicznych, z których najważniejszym z pozycji niniejszego dokumentu jest cel 3. **Koncentracja na budowie kapitału ludzkiego i bazy dla innowacyjnej gospodarki.**, 3 cel szczegółowy 3.1 *Sprzyjanie kumulowaniu kapitału ludzkiego czyli zdrowi, kreatywni i wykształceni ludzie jako podstawa myślenia o pomyślnej przyszłości.*

- **Regionalny Program Operacyjny Województwa Świętokrzyskiego na lata 2014-2020**

Dokument jest zgodny z Priorytetem inwestycyjnym 10i, który zakłada „ograniczenie i zapobieganie przedwczesnemu kończeniu nauki szkolnej oraz zapewnianie równego dostępu do dobrej jakości wczesnej edukacji elementarnej oraz kształcenia podstawowego, gimnazjalnego i ponadgimnazjalnego, z uwzględnieniem formalnych, nieformalnych i pozaformalnych ścieżek kształcenia umożliwiających ponowne podjęcie kształcenia i szkolenia”. Rezultatem interwencji będzie zwiększenie dostępu do edukacji przedszkolnej oraz dostosowanie kompetencji uczniów na każdym etapie edukacji ogólnej do potrzeb rynku pracy (w kontekście przyszłej zatrudnialności).

Cel szczegółowy 1: Zwiększenie liczby miejsc wychowania przedszkolnego.

Cel szczegółowy 2: Podniesienie kompetencji kluczowych uczniów (w tym uczniów ze specjalnymi potrzebami edukacyjnymi) na każdym etapie edukacji ogólnej, w tym podstawowej, gimnazjalnej i ponadgimnazjalnej, w kontekście potrzeb rynku pracy.

#### 2.4. Dokumenty lokalne

Kompleksowy Plan Rozwoju Szkół i Przedszkoli w Gminie Secemin na lata 2017-2023 jest spójny i wpisuje się w następujące dokumenty o znaczeniu lokalnym.

- **Strategia Rozwoju Gminy Secemin na lata 2014-2020**

Niniejszy dokument wpisuje się w następujące obszary i cele strategii:

- Obszar 1: SPOŁECZNY - Cel operacyjny 1. Zwiększenia liczby działań na rzecz młodzieży do 25 roku życia.
- Obszar 2: INFRASTRUKTURA TECHNICZNA - Cel operacyjny 4. Inwestycje w infrastrukturę edukacyjną, sportową i rekreacyjno-turystyczną.



Działania planowane do realizacji w ramach pierwszego celu obejmują m.in. zwiększenie liczby szkolnych doradców, organizacja większej liczby godzin zajęć pozalekcyjne w szkołach na terenie Gminy Secemin, utrzymanie działalności 2 przedszkoli działających na terenie Gminy Secemin, poprawa wyników nauczania w poszczególnych szkołach na terenie Gminy Secemin na tle wyników szkół z powiatu włoszczowskiego czy zwiększenie liczby nauczycieli, którzy co roku się dokształcają.

W ramach drugiego celu zaplanowano realizację następujących działań: budowa boiska wielofunkcyjnego w Seceminie czy termomodernizacja budynków użyteczności publicznej (Urząd Gminy, budynki szkół w Seceminie i Żelistawicach).

▪ **Program Rewitalizacji Gminy Secemin na lata 2016-2023**

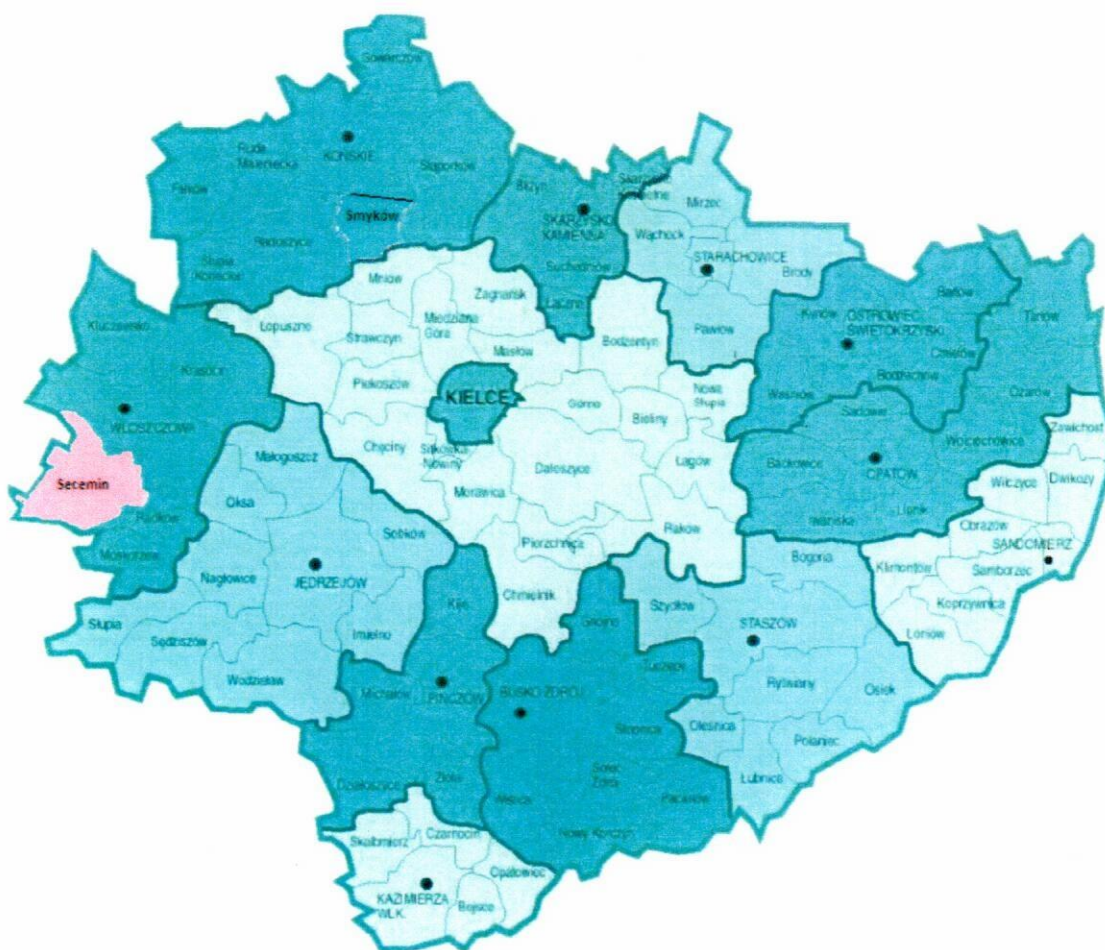
Program Rewitalizacji Gminy Secemin identyfikuje braki w obszarze edukacji na terenie gminy (m.in. brak miejsc edukacji przedszkolnej czy niski dostęp do edukacji). W dokumencie wskazano działania w obszarze termomodernizacji i rozbudowy istniejącej infrastruktury szkolnej oraz wyposażenia placówek oświatowych w nowoczesny sprzęt, jak również działania dotyczące zwiększenia poziomu oferty edukacyjnej oraz dostępu do wysokiej jakości usług edukacyjnych.

## 2. Ogólna charakterystyka gminy

Gmina Secemin położona jest w zachodniej części województwa świętokrzyskiego (stanowi najdalej wysunięta na zachód gminę w województwie), w powiecie włoszczowskim. Gmina Secemin leży na obszarze Niecki Włoszczowskiej, stanowiącej fizyczno-geograficzny mezoregion Wyżyny Małopolskiej. Jest to gmina mało zróżnicowana pod względem geograficznym, jak i gospodarczym. Obszar gminy w przeważającej części ukształtowany został jako bagnisty i lesisty płaskowyż, przez który przebiega dział wodny między dopływami Pilicy i Nidy. Bezpośrednio na zachód rozciąga się kotlina rzeczna Pilicy (lewobrzeżnym jej dopływem jest największy ciek wodny gminy – Zwleczka). Cechami charakterystycznymi gminy są: niewielkie zróżnicowanie pod względem ukształtowania terenu, stosunkowo duży udział powierzchni lasów i terenów zmeliorowanych oraz generalnie niskiej jakości gleby.

Gmina graniczy z dwiema świętokrzyskimi gminami, Włoszczową i Radkowem oraz z gminami Koniecpol i Szczekociny zlokalizowanymi na obszarze województwa śląskiego. Gmina zajmuje powierzchnię 163 km<sup>2</sup>. Gmina stanowi 18% powierzchni powiatu.

Mapa 1. Gmina Secemin na tle Województwa Świętokrzyskiego



Źródło: opracowanie własne



Mapa 2. Gmina Secemin na tle powiatu włoszczowskiego

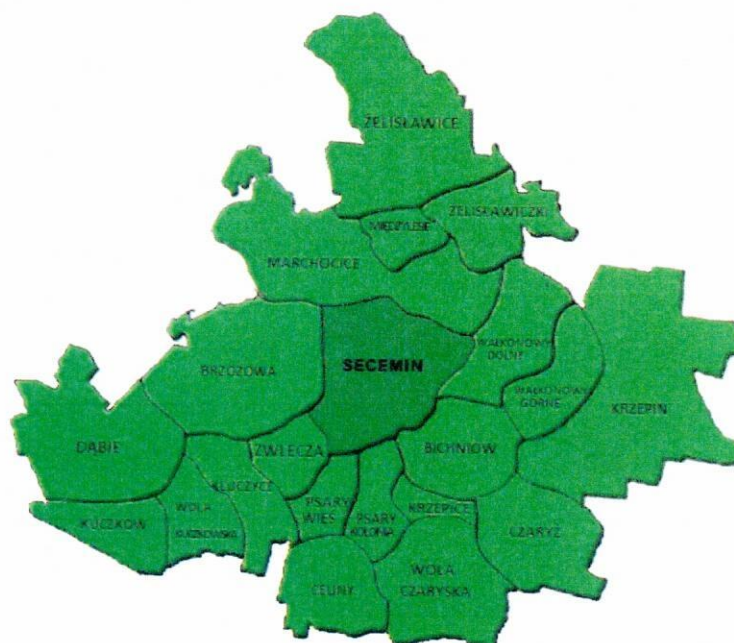


Źródło: <https://www.google.pl>

Rolę ośrodka administracyjnego i kulturalnego Gminy pełni Secemin, który jest największym sołectwem w Gminie zamieszkiwanym przez prawie 1300 mieszkańców.

W skład Gminy Secemin wchodzi 21 sołectw: Bichniów, Brzozowa, Celiny, Czaryż, Dąbie, Kluczyce, Krzepice, Krzepin, Kuczków, Marchocice, Międzylesie, Psary, Psary – Kolonia, Secemin, Wałkonowy Dolne, Wałkonowy Górne, Wola Czaryska, Wola Kuczkowska, Zwleczka, Żeliszawice i Żeliszawiczki.

Mapa 3. Gmina Secemin w podziale na sołectwa



Źródło: Urząd Gminy Secemin, <http://www.secemin.pl>

Według danych Urzędu Gminy w Seceminie na dzień 31.12.2016 r. gminę Secemin zamieszkiwało **4 911 osób** (2466 kobiet i 2445 mężczyzn), to o **147 osób mniej** niż w 2012 r. Ludność gminy stanowiła 0,39% ludności województwa i 10,7 % ludności powiatu włoszczowskiego. Pod względem zaludnienia gmina należy do średnio zaludnionych obszarów ze wskaźnikiem 30 osób/ km<sup>2</sup>.

Na terenie gminy od kilku lat zaobserwować można ujemny przyrost naturalny, co ma wpływ na zmniejszającą się liczbę ludności w gminie. Dodatkowo teren gminy jest corocznie opuszczany przez mieszkańców gminy, szczególnie osoby młode – co jest zjawiskiem zdecydowanie niekorzystnym. Największą część społeczeństwa gminy - 60,34 % stanowi ludność w wieku produkcyjnym tj. w wieku zdolności do pracy. Wiek emerytalny osiągnęło 22,68% mieszkańców gminy. Z roku na rok maleje liczba osób w wieku przedprodukcyjnym w roku 2016 było to 16,98 % ogółu ludności. Poniższa tabela oraz wykresy obrazują strukturę ludności gminy Secemin w latach 2012-2016.

**Tabela 1. Struktura ludności na terenie Gminy Secemin w latach 2012-2016**

Struktura ludności	31.12.2012	31.12.2013	31.12.2014	31.12.2015	31.12.2016
Stan ludności ogółem, w tym	5058	5005	4982	4938	4911
Kobiety	2543	2516	2506	2486	2466
Mężczyźni	2515	2489	2476	2452	2445
Urodzenia żywe ogółem	41	38	56	58	49
Zgony ogółem	61	80	71	91	72
Przyrost naturalny	-20	-42	-15	-33	-23
Ludność w wieku przed- produkcyjnym (0-17 lat)	871	847	826	827	834
Ludność w wieku produkcyjnym	K - 1330	K - 1312	K - 1304	K - 1288	K - 1281
Kobiety (18-59 lat)/ Mężczyźni (18-64 lat)	M - 1743	M - 1731	M - 1729	M - 1709	M - 1682
Ludność w wieku poprodukcyjnym	K - 778	K - 781	K - 787	K - 775	K - 761
Kobiety (60 lat i więcej) / Mężczyźni (65 lat i więcej)	M - 335	M - 334	M - 336	M - 339	M - 353

Źródło: Ewidencja ludności, Urząd Gminy Secemin



Przedstawiona powyżej charakterystyka demograficzna Gminy Secemin nie wypada zbyt obiecująco. Planowane jednak inwestycje w infrastrukturę edukacyjno-sportową na terenie gminy – w tym przede wszystkim zapewnienie dostępu do wysokiego poziomu kształcenia – pozwalają przypuszczać, że „młode społeczeństwo” naszej gminy pozostanie w miejscu zamieszkania i stanie się wysoko wykwalifikowaną kadrą pracowniczą dla przyszłego rynku pracy. Warto zatem podjąć inicjatywy w zakresie podnoszenia jakości kształcenia oraz zapewnić na etapie żłobkowym opiekę dzieciom, których rodzice chcą wrócić na rynek pracy. Efektywny system szkolnictwa przedszkolnego, podstawowego i gimnazjalnego w przyszłości będzie skutkował satysfakcjonującym kapitałem ludzkim – dobrze wykształconym, aktywnym, stawiającym na wszechstronny rozwój społeczeństwem.

Istotnym z punktu kształcenia ludności jest również dostęp do kultury i zasobów dziedzictwa kulturowego, które są czynnikiem wpływającym na socjalizację szkolną dzieci i młodzieży. Tereny Gminy Secemin zamieszkałe były od najdawniejszych czasów, o czym świadczą liczne stanowiska archeologiczne. Pierwsze dokumenty pisane potwierdzające istnienie osady w Seceminie sięgają połowy XII wieku. Pierwsza wzmianka o Seceminie pochodzi z 2 czerwca 1268 roku, za czasów Kazimierza Wielkiego. Secemin był miastem królewskim lokowanym przed rokiem 1370. W roku 1867 Secemin wszedł w skład powiatu włoszczowskiego. W 1869 w wyniku tzw. reformy miejskiej stracił prawa miejskie, których już nigdy nie odzyskał.

W Miejscowym Planu Zagospodarowania Przestrzennego Gminy Secemin ochroną konserwatorską objęto obiekty o znaczeniu historycznym:

- a) kościół parafialny p.w. św. Katarzyny i Jana Ewangelisty z początku XV w., zbór ariański z połowy XVI w. (nr rejestru: K.415) wraz z przykościelnym cmentarzem (nr rejestru Cz.228);
- b) park dworski z II połowy XVIII w. (nr rejestru K.659) z pozostałościami fortalicji i fosą z XVI w. (nr rejestru: K.332);
- c) zespół dworsko – parkowy (przy granicy z Bichniowem), w tym dwór z pocz. XX w. (nr rejestru: Cz.453) i park z XVIII/XIX w. (nr rejestru: K. 668).
- d) plebania z przełomu XIX i XX w.

Bogaty zasób dziedzictwa kulturowego pozytywnie wpłynie na jakość i efektywność kształcenia dzieci i młodzieży, szczególnie w zakresie poczucia tożsamości lokalnej oraz wrażliwości historycznej. Konieczne jest jednak stworzenie odpowiednich warunków w zakresie edukacji szkolnej i przedszkolnej.

Ponadto ważnym elementem edukacji jest poszerzanie wiedzy oraz świadomości dzieci i młodzieży w zakresie środowiska i jego ochrony. Zgodnie z rejestrem Regionalnego Dyrektora Ochrony Środowiska w Kielcach w gminie Secemin są 3 użytki ekologiczne, będące pozostałością naturalnych ekosystemów.



Tabela 2. Użytki ekologiczne na terenie gminy Secemin

Lp.	Numer w rej. RDOŚ	Nazwa użytku ekologicznego	Data utworzenia	Podstawa prawna	Opis pomnika	Miejscowość	Nr działki
1.	47	Na Stoku	19.02.2002	Rozporządzenie Wojewody Świętokrzyskiego Nr 19/2002 z dnia 19 lutego 2002 r. w sprawie uznania za użytki ekologiczne (Dz.Urz. Woj. Świętokrzyskiego z dnia 25 lutego 2002 r. Nr 23, poz. 291)	wydma piaskowa	Bichniów	1271/2, 1271/3
2.	48	Łosiowy Dół	19.02.2002		bagno- ostoja zwierzyny. Nieznaczne zagłębienie wśród łąk okresowo zalewane, zarośnięte krzewami, wierzbą, leszczyną i roślinnością bagienną	Secemin	2330
3.	49	Koński Dół	19.02.2002		Zagłębienie terenu, podmokłe i porośnięte roślinnością bagienną.	Secemin	2858

Źródło: Rejestr Regionalnego Dyrektora Ochrony Środowiska w Kielcach, stan na sierpień 2016 r.

Istniejące formy ochrony przyrody nie zapewniają pełnej ochrony walorów przyrodniczych gminy - w szczególności zbiorowisk roślinności leśnej i bagiennej oraz związanych z nimi ostoi fauny. Gmina Secemin znajduje się poza Wielkoprzestrzennym Systemem Obszarów Chronionych Województwa Świętokrzyskiego. Najbliższy element tego systemu to Włoszczowsko-Jędrzejowski Obszar Chronionego Krajobrazu, którego granica przebiega wzdłuż północno-zachodniej granicy gminy. Na terenie gminy znajduje się część ostoi siedliskowej – Potencjalnego Specjalnego Obszaru Ochrony Siedlisk Natura 2000 Dolina Górnej Pilicy (o kodzie PLH260018). Ostoja obejmuje jeden z większych ciągów ekologicznych lokalizowanych w naturalnych dolinach rzecznych w kraju. Występują tutaj zbiorowiska łąkowe, bardzo dobrze zachowane lasy łąkowe i bory bagienne. Zlokalizowane są tu liczne populacje gatunków roślin chronionych i ginących.

Bliskość form ochrony przyrody umożliwi ich poznanie oraz kształtowanie postaw społecznych, w tym dbałości o dobro wspólne i otoczenie. Kształtowanie postaw proekologicznych dzieci i młodzieży w wieku szkolnym i przedszkolnym pozwoli na dbałość o środowisko naturalne obecnie, jak również w przyszłości, z racji, iż pozytywne postawy będą powielane przez kolejne pokolenia.



### 3. Opis i diagnoza stanu istniejącego

#### 3.1. Zespół Szkół w Seceminie

Zespół Szkół w Seceminie, w skład którego wchodzi Szkoła Podstawowa im. Jana Zawady oraz Gimnazjum im. Jana Pawła II znajduje się przy ul. Koniecpolskiej 1 w Seceminie. Z dniem 1 września 2017 roku Zespół Szkół został przekształcony w ośmioletnią szkołę podstawową z oddziałami gimnazjalnymi.

Fot. 1. Budynek Zespołu Szkół w Seceminie



Źródło: wykonanie własne

Tabela 3. Dane statystyczne za okres 2012-2016 dotyczące zatrudnienia

	2012	2013	2014	2015	2016
<b>Zatrudnienie ( stan na 30 września)</b>					
Zatrudnienie ogółem					
etaty	39,83	40,1	42,43	47,6	44,99
osoby	45	48	46	55	53

<b>Pracownicy niepedagogiczni ( pracownicy administracji i obsługi)</b>					
etaty	11,67	12,13	12,38	15,13	14,13
osoby	13	14	14	18	17
<b>Pracownicy pedagogiczni:</b>					
etaty	28,16	27,97	30,05	32,47	30,86
osoby	32	34	32	37	36
<b>Kadra pedagogiczna</b>					
Nauczyciel stażysta	0	0	0	0	1
Nauczyciel kontraktowy	4	3	1	2	2
Nauczyciel mianowany	2	4	5	4	4
Nauczyciel dyplomowany	28	27	26	31	29

Źródło: opracowanie własne

Tabela 4. Dane statystyczne dotyczące uczniów

		2012	2013	2014	2015	2016
<b>Liczba dzieci w oddziałach ( stan na 30 września)</b>						
<b>Szkoła Podstawowa</b>	Klasa I	28	20	33	44	7
	Klasa II	26	29	20	42	48
	Klasa III	20	25	29	30	41
	Klasa IV	22	21	32	28	30
	Klasa V	20	23	20	33	28
	Klasa VI	26	23	24	28	33
<b>Razem</b>		<b>142</b>	<b>141</b>	<b>158</b>	<b>205</b>	<b>187</b>
<b>Gimnazjum</b>	Klasa I	42	42	36	42	38
	Klasa II	36	43	41	35	41
	Klasa III	47	33	43	41	35
<b>Razem</b>		<b>125</b>	<b>118</b>	<b>120</b>	<b>118</b>	<b>114</b>



Wyniki w nauce						
Szkoła podstawowa	Sprawdzian szóstoklasisty Część I Stanin	22,26 5	21,64 4	24,10 4	23,09 2	22,46 4
	Sprawdzian szóstoklasisty – j. angielski	-	-	-	27,74	21,0
Gimnazjum	Egzamin gimnazjalny GHH Stanin	53,8 3	51,4 3	55,2 4	58,3 4	49,5 3
	Egzamin gimnazjalny GHP Stanin	62,1 4	52,8 3	68,3 5	60 5	62,4 4
	Egzamin gimnazjalny GMM Stanin	38,0 3	38,6 3	40,0 6	45,2 5	43,3 4
	Egzamin gimnazjalny GMP Stanin	47,9 5	52,7 3	53,5 6	50,0 6	49,4 5
	Egzamin gimnazjalny GAP Stanin	49,0 3	48,7 3	59,4 4	57,4 4	56,8 4
	Egzamin gimnazjalny GJN Stanin	62,5 6	54,0 5	70,0 8	71,3 8	71,2 7
Szczególne osiągnięcia w nauce w szkole podstawowej	Liczba laureatów konkursów przedmiotowych	-	-	-	-	-
	Liczba finalistów konkursów przedmiotowych	-	-	-	-	-
Szczególne osiągnięcia w nauce w gimnazjum	Liczba laureatów konkursów przedmiotowych	1	-	-	1	1
	Liczba finalistów konkursów przedmiotowych	-	1	1	1	3

Źródło: opracowanie własne

Fot. 2. Budynek Zespołu Szkół w Seceminie



Źródło: wykonanie własne

### Ocena bazy lokalowej

Budynek, w którym znajduje się Zespół Szkół, jest obiektem czterokondygnacyjnym, częściowo podpiwniczony, rozbudowany w latach 1996-2004 (nowa sala gimnastyczna, 4 sale lekcyjne, świetlica i stołówka). Budynek wymaga częściowej wymiany stolarki okiennej, wykonania ocieplenia i elewacji. Szkoła posiada salę gimnastyczną, szatnię i szatnię sportową. Zaplecze sportowe, które stanowi sala gimnastyczna jest niewystarczające, aby wszyscy uczniowie mogli z niej korzystać w pełni (tj. na każdych zajęciach wychowania fizycznego czy zajęciach ruchowych w ramach edukacji wczesnoszkolnej).

Ogólny stan techniczny budynku jest dobry, jednak ze względu na rok budowy (1937- pierwsza część) oraz stan techniczny pomieszczeń w nowej części szkoły (brak ocieplenia, ubytki w dachu) wymaga wielu remontów, napraw pomieszczeń i wyposażenia. Prace remontowe i modernizacyjne wykonywane są na bieżąco, według najpilniejszych potrzeb i możliwości finansowych, dotyczą: wymiany podłóg, wymiany stolarki okiennej, malowania i innych.



## Potrzeby

Potrzeby placówki w zakresie prac remontowych są duże. Trwa budowa boiska wielofunkcyjnego oraz rewitalizacja terenu wokół szkoły: placu zabaw i placu rekreacyjno-sportowego przy budynku szkoły. Niezbędne w najbliższym czasie remonty to wymiana lub gruntowna naprawa dachu na budynku szkoły, częściowa wymiana stolarki okiennej (okna nieszczelne, przeciekające), elewacja budynku szkoły, wymiana posadzek na szkolnych korytarzach, modernizacja posadzki na szkolnej sali gimnastycznej oraz wymiana kaloryferów. Ze względu na wiek budynku i liczbę uczących się w nim dzieci ( 301 w 2016 roku) budynek wymaga wielu niezbędnych prac remontowo-modernizacyjnych.

Tabela 5. Baza lokalowa szkoły

	2012	2013	2014	2015	2016
Powierzchnia zabudowy ogółem	1 743,7	1 743,7	1 743,7	1 743,7	1 743,7
Liczba sal lekcyjnych	17	17	17	17	17
<b>Inne pomieszczenia</b>					
Pokój nauczycielski	1	1	1	1	1
Świetlica/stołówka	1	1	1	1	1
Kuchnia	1	1	1	1	1
Pomieszczenia administracyjne	3	3	3	3	3
Szatnia	2	2	2	2	2
Toalety	7	7	7	7	7
Sklepik szkolny	1	1	1	1	1
Gabinet pedagoga	1	1	1	1	1
<b>Biblioteka</b>					
Biblioteka-powierzchnia w m <sup>2</sup>	45	45	45	45	45
Liczba woluminów	10159	10178	10181	10914	5518
- szkoła podstawowa	5780	5781	5782	6468	3588
- gimnazjum	4379	4397	4399	4446	1930
<b>Zaplecze informatyczne</b>					
Liczba pracowni komputerowych	1	1	1	1	1
Liczba stanowisk w pracowni komputerowej	15	15	15	22	22

<b>Sprzęt audio-video</b>					
Telewizor	3	2	1	1	1
Kamera	-	-	-	-	-
Odtwarzacz DVD	2	2	2	3	3
Magnetofon	3	3	4	6	8
Projektor multimedialny	2	2	3	4	4
Tablica interaktywna	3	3	3	3	4
<b>Zaplecze sportowe</b>					
Sala gimnastyczna	1	1	1	1	1
Sala rekreacyjna	1	1	1	1	1
Liczba boisk sportowych	0	0	0	0	0
Powierzchnia boisk sportowych	-	-	-	-	-
Inne					
<b>Dostosowanie placówki do potrzeb osób niepełnosprawnych</b>					
Placówka dostosowana dla osób niepełnosprawnych ( bezpieczny podjazd)					
<b>Koszt funkcjonowania placówki</b>					
	2 811 868,21	2 806 261,00	2 645 430,58	2 498 225,00	2 510 263,42

Źródło: opracowanie własne



### 3.2. Zespół Szkolno-Przedszkolny w Żeliszawicach

W skład Zespołu Szkolno-Przedszkolnego w Żeliszawicach wchodzi: szkoła podstawowa i jednooddziałowe przedszkole.

Fot. 3. Budynek Zespołu Szkolno-Przedszkolnego w Żeliszawicach



Źródło: wykonanie własne

Tabela 6. Dane statystyczne za okres 2012-2016 dotyczące zatrudnienia

	2012	2013	2014	2015	2016
<b>1. Zatrudnienie ( stan na 30 września)</b>					
Zatrudnienie ogółem					
Etaty	11,1	12,75	12,44	13,93	13,73
Osoby	15	15	15	15	16
Pracownicy niepedagogiczni (pracownicy administracji i obsługi)					
Etaty	4,25	4,25	4,25	4,25	4,25
Osoby	5	5	5	5	5

Pracownicy pedagogiczni					
Etaty	6,85	8,5	8,19	9,68	9,48
Osoby	10	10	10	10	11
<b>2. Kadra pedagogiczna</b>					
Nauczyciel stażysta	0	0	0	0	0
Nauczyciel kontraktowy	1	0	1	0	1
Nauczyciel mianowany	3	2	1	2	1
Nauczyciel dyplomowany	6	8	8	8	8
<b>3. Stypendium i zasiłki</b>					
Liczba dzieci i młodzieży pobierających stypendium socjalne.	0	0	0	0	0
Liczba dzieci i młodzieży korzystających z programu 'Wyprawka szkolna'	4	8	6	3	0
<b>4. Dowóz do szkół</b>					
Liczba dzieci i młodzieży dowożonych do szkół	0	0	0	0	0

Źródło: opracowanie własne

Tabela 7. Dane statystyczne dotyczące uczniów

	2012	2013	2014	2015	2016
<b>1. Liczba dzieci w oddziałach w placówce (stan na 30-go września)</b>					
Klasa I	9	6	13	7	0
Klasa II	8	7	6	12	7
Klasa III	8	9	7	6	12
Klasa IV	8	8	9	7	5
Klasa V	8	7	8	9	7
Klasa VI	12	8	7	8	9
Razem +( przedszkole)	53 +( 25)	45 +(23)	50 +(25)	49 +(15)	40 +(18)



<b>2. Wyniki w nauce</b>					
Średnia ocena zdawalności	100,00%	100,00%	100,00%	100,00%	100,00%
Sprawdzian szóstoklasisty część I – ogólna (stanin)	23,64 (niżej średni stanin)	21,57 (średni stanin)	24,75 (wyżej średni stanin)	28,50 (wyżej średni stanin)	26,25 (średni stanin)
Sprawdzian szóstoklasisty część II - język obcy: język angielski (stanin)	Brak egzaminu	Brak egzaminu	Brak egzaminu	27,57 (niżej średni stanin)	24,88 (niżej średni stanin)
Sprawdzian szóstoklasisty część II język obcy: język niemiecki (stanin)	Brak egzaminu	Brak egzaminu	Brak egzaminu	Brak egzaminu	Brak zdających
<b>3. Szczególne osiągnięcia w nauce</b>					
Liczba laureatów olimpiad i konkursów przedmiotowych (przedmiot)	0	0	0	1 język angielski	1 język angielski
Liczba finalistów olimpiad i konkursów przedmiotowych (przedmiot)	0	0	0	0	0
<b>4. Liczba dzieci i młodzieży objętych programem dożywiania</b>					
Śniadanie	25	23	25	15	18
II śniadanie/ podwieczorek	0	0	0	0	0
Obiad	0	0	0	0	0
Niepełny obiad	55	28	45	47	38
Kolacja	0	0	0	0	0
<b>5. Liczba dzieci i młodzieży otrzymujących stypendia i zasiłki</b>					
Stypendium za wyniki w nauce lub osiągnięcia sportowe.	0	0	0	0	0
Dofinansowanie zakupu książek.	0	12	19	26	31

Źródło: wykonanie własne

## Ocena bazy lokalowej

Budynek został oddany do użytku w 1964 roku i od tego czasu był wielokrotnie modernizowany i remontowany. Obecnie należy w nim dokonać następujących prac remontowych:

1. Remont łazienek na dolnej kondygnacji.
2. Wymiana instalacji grzewczej.
3. Wymiana podłóg na korytarzach i w niektórych salach.
4. Malowanie elewacji zewnętrznej.
5. Remont kuchni szkolnej.
6. Remont 4 sal lekcyjnych i pokoju nauczycielskiego.
7. Wymiana 3 okien w części wschodniej.
8. Remont schodów wejściowych.

Działania te pozwolą na prawidłowy rozwój edukacyjny dzieci i młodzieży, znacznie poprawią bazę lokalową szkoły, a przede wszystkim przyczynią się do zaspokojenia potrzeb związanych z możliwościami realizacji zajęć dydaktycznych.

Tabela 8. Baza lokalowa szkoły

	2012	2013	2014	2015	2016
<b>1. Baza lokalowa</b>					
Powierzchnia ogółem w m <sup>2</sup>	881	881	881	881	881
Liczba sal lekcyjnych	7	7	7	7	7
Powierzchnia sal lekcyjnych w m <sup>2</sup>	350	350	350	350	350
<b>2. Inne pomieszczenia (liczba i powierzchnia w m<sup>2</sup>)</b>					
Pokój nauczycielski	1	1	1	1	1
Świetlica /stołówka	1	1	1	1	1
Kuchnia	1	1	1	1	1
Pomieszczenia administracyjne	1	1	1	1	1
Pomieszczenia gospodarcze	3	3	3	3	3
Szatnia	1	1	1	1	1
Toalety	8	8	8	8	8
Sklepik	0	0	0	0	0
Gabinet pedagoga	0	0	0	0	0

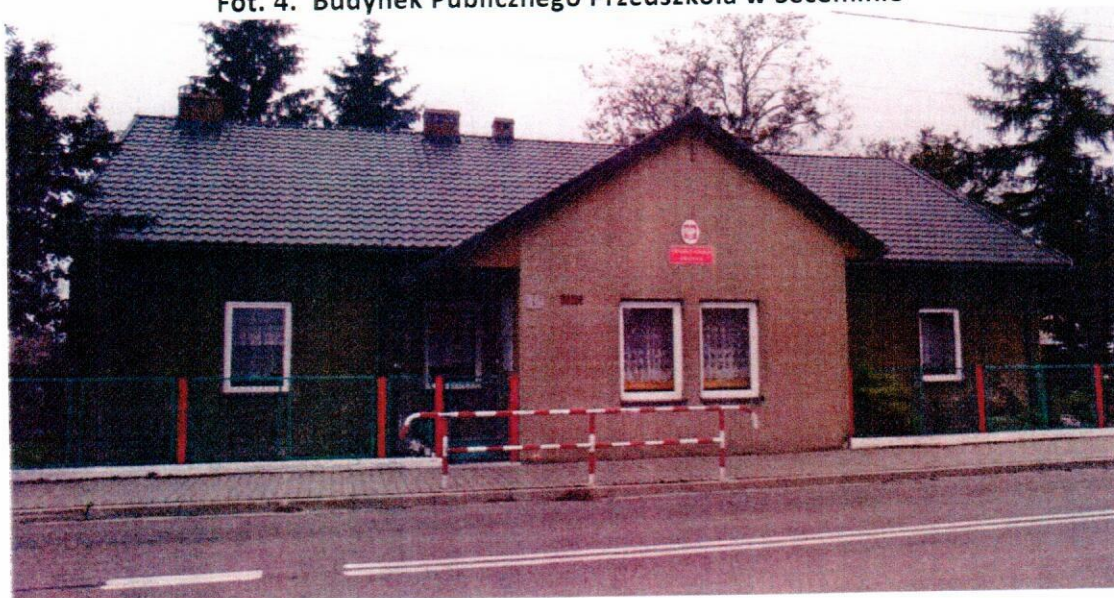


<b>3. Biblioteka</b>					
Powierzchnia biblioteki w m <sup>2</sup>	30	30	30	30	30
Liczba woluminów	3359	3536	3557	3593	3633
Liczba ponumerowanych dzienników i czasopism	0	0	0	0	0
<b>4. Zaplecze informatyczne</b>					
Liczba pracowni komputerowych	1	1	1	1	1
Powierzchnia pracowni komputerowych w m <sup>2</sup>	48	48	48	48	48
Liczba posiadanych Stanowisk informatycznych dla potrzeb dydaktycznych	10	10	10	10	10
<b>5. Sprzęt audiowizualny</b>					
Telewizor	1	1	1	1	1
Kamera video	0	0	0	0	0
Odtwarzacz DVD	0	0	0	0	0
Magnetofony	3	3	3	4	4
Projektory multimedialne	1	1	1	1	2
Tablice interaktywne	0	0	1	1	2
<b>6. Zaplecze sportowe</b>					
Liczba sal gimnastycznych	1	1	1	1	1
Powierzchnia sal gimnastycznych w m <sup>2</sup>	72	72	72	72	72
Liczba boisk sportowych	0	0	0	0	0
Powierzchnia boisk sportowych w m <sup>2</sup>	0	0	0	0	0
Inne ( korty , baseny, strzelnice)	0	0	0	0	0
<b>7. Dostosowanie placówki do potrzeb osób niepełnosprawnych</b>					
Tak/ nie/ częściowe	nie	nie	częściowe	częściowe	częściowe
<b>8. Ogólny koszt funkcjonowania placówki (w zł)</b>					
	819 500,00	802 122,00	806 549,00	850 050,00	883.069,57

### 3.3. Publiczne Przedszkole w Seceminie

Publiczne Przedszkole w Seceminie od 1989 r. mieści się w parterowym budynku przy ulicy Kościuszki 16 w Seceminie.

Fot. 4. Budynek Publicznego Przedszkola w Seceminie



Źródło: wykonanie własne

Tabela 9. Dane statystyczne za okres 2012-2016 dotyczące zatrudnienia

	2012	2013	2014	2015	2016
<b>Zatrudnienie ( stan na 30 września)</b>					
<b>1. Zatrudnienie ogółem</b>					
Pełny wymiar	7	7	8	6	8
Niepełny wymiar	2	2	3	4	3
Osoby	9	9	11	10	11
<b>2. Pracownicy niepedagogiczni (pracownicy administracji i obsługi)</b>					
etaty	3,50	3,50	3,50	3,50	3,50
osoby	4	4	4	4	4
<b>3. Pracownicy pedagogiczni</b>					
Etaty	4,16	5,64	4,16	4,52	5,72
Osoby	5	7	5	6	7



<b>4. Kadra pedagogiczna</b>					
Nauczyciel kontraktowy	1	1	1	1	1
Nauczyciel mianowany	2	2	2	2	1
Nauczyciel dyplomowany	1	1	1	1	2
<b>5. Dowóz do przedszkola</b>					
Liczba dzieci dowożonych do przedszkola	18	8	22	15	12

Źródło: opracowanie własne

Tabela 10. Dane statystyczne dotyczące uczniów

	2012	2013	2014	2015	2016
<b>Liczba dzieci w oddziałach w placówce (stan na 30-go września)</b>					
Grupa I	24	25	25	25	25
Grupa II	20	25	25	25	25
Grupa III	23	25	25	25	25
Grupa IV	-	-	-	-	25
Razem	67	75	75	75	100

Źródło: opracowanie własne

### Ocena bazy lokalowej

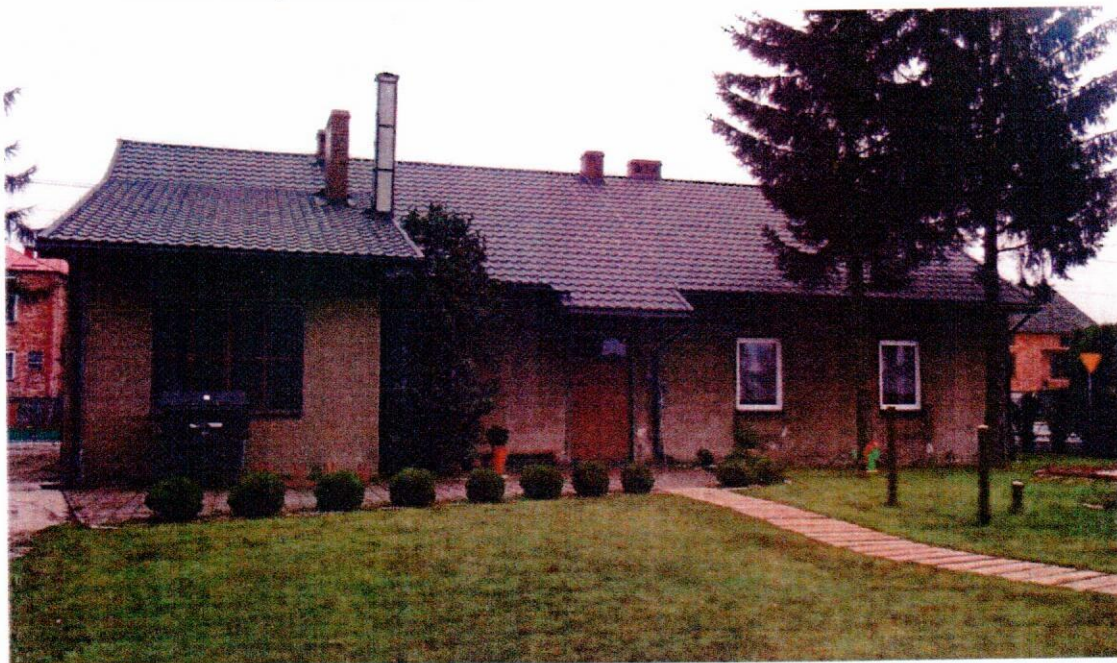
Publiczne Przedszkole mieści się w parterowym budynku o konstrukcji murowanej z cegły i kamienia, obecnie jest w złym stanie technicznym. Powierzchnia użytkowa wynosi 248 m<sup>2</sup>. W jej skład wchodzi między innymi: kuchnia wraz z magazynkiem, korytarz przedszkolny o szerokości 1,5m, małe pomieszczenie przy wejściu pełniące rolę szatni dla dzieci, trzy sale do zajęć dydaktycznych - dwa pomieszczenia po 25 m<sup>2</sup> i jedno znacznie mniejsze 20 m<sup>2</sup>. W tych trzech salach przebywa jednocześnie około 75 dzieci. Współczesne normy przewidują 2,5 m<sup>2</sup> powierzchni przypadającej na jedno dziecko - w naszym przedszkolu jest to około 1m<sup>2</sup>. W całym budynku przedszkola są tylko 3 toalety dziecięce i trzy umywalki mieszczące się poza salami zajęć. Nie ma szatni dla personelu oraz pomieszczeń do przechowywania pomocy dydaktycznych. Od 2016 roku wynajmowane jest pomieszczenie w szkole na potrzeby przedszkola, gdyż jest więcej dzieci chętnych do korzystania z przedszkola niż istniejącego miejsca w budynku. Przemieszczanie się dzieci między budynkiem szkoły i przedszkola jest powodem wielu problemów organizacyjnych oraz związanych z zapewnieniem bezpieczeństwa wychowankom.



## Potrzeby

W związku z coraz większą liczbą dzieci, które mają specjalistyczne potrzeby edukacyjne brakuje w budynku przedszkola pomieszczeń do pracy indywidualnej. Panująca w placówce ciasnota utrudnia prowadzenie pracy dydaktyczno – wychowawczej. Brak miejsca na prowadzenie zajęć ruchowych, rytmiki i gimnastyki korekcyjnej. Ze względu na brak odpowiedniej przestrzeni, nie ma możliwości organizowania w ramach pracy wychowawczej kącików zainteresowań (plastyczny, muzyczny, teatralny, czytelniczy itp.). Dużym wyzwaniem logistycznym jest również organizowanie zajęć otwarte dla rodziców, uroczystości przedszkolnych, przedstawień teatralnych i innych atrakcji, które wymagają odpowiedniej przestrzeni. Budowa nowego przedszkola w pełni zaspokoi potrzeby edukacji przedszkolnej w naszej gminie.

Fot. 5. Budynek Publicznego Przedszkola w Seceminie (widok z tyłu)



Źródło: wykonanie własne

Tabela 11. Baza lokalowa przedszkola

	2012	2013	2014	2015	2016
<b>Baza lokalowa</b>					
Baza lokalowa w m <sup>2</sup>	290,62	290,62	290,62	290,62	290,62
Powierzchnia użytkowa w m <sup>2</sup>	248,00	248,00	248,00	248,00	248,00
Liczba sal zajęć	3	3	3	3	3
Kuchnia	1	1	1	1	1



Pomieszczenia gospodarcze	1	1	1	1	1
Szatnia	1	1	1	1	1
Toaleta	2	2	3	3	3
<b>Sprzęt audiowizualny</b>					
Magnetofon	2	2	2	2	2
Telewizor	1	1	1	1	1
Odtwarzacz DVD	1	1	1	1	1
<b>Dostosowanie placówki do potrzeb osób niepełnosprawnych</b>					
Tak/nie/częściowo	nie	nie	nie	nie	nie
Ogólny koszt funkcjonowania placówki (zł)	331 559,77	373 318,68	489 052,62	429 721,00	421 921,47

Źródło: opracowanie własne

### 3.4. Finansowanie oświaty

Prowadzenie szkół i przedszkoli - zgodnie z art. 7 pkt 1 Ustawy z dnia 8 marca 1990 r. o samorządzie gminnym - jest jednym z podstawowych zadań gminy. Placówki te finansowane są z subwencji oświatowej i dotacji oraz dochodów własnych gminy. Wydatki na oświatę stanowią najistotniejszą pozycję wydatków Gminy Secemin. Wydatki te dotyczą bieżącego utrzymania placówek, wynagrodzeń dla nauczycieli i pracowników obsługi, przeprowadzania bieżących remontów oraz wypłatę stypendiów dla uczniów.

Nakłady finansowe na oświatę w latach 2012 – 2016 przedstawiono w poniższej tabeli.

**Tabela 12. Nakłady finansowe na oświatę w latach 2012 – 2016**

Nazwa	2012	2013	2014	2015	2016
Subwencja oświatowa i dotacje (zł)	3 847 289,22	3 637 736,74	3 683 889,88	3 743 217,66	3 699 864,59
Środki własne Gminy Secemin (zł)	1 543 399,72	1 774 875,63	1 739 653,19	1 567 452,92	1 280 944,70
<b>Razem</b>	<b>5 390 688,94</b>	<b>5 412 612,37</b>	<b>5 423 543,07</b>	<b>5 310 670,58</b>	<b>4 980 809,29</b>

Źródło: Urząd Gminy Secemin



## 4. Analiza SWOT

Analiza SWOT jest jedną z najpopularniejszych oraz najskuteczniejszych metod analitycznych wykorzystywanych w obszarach planowania strategicznego. Jej celem jest identyfikacja i analiza czynników w kontekście wytyczonego celu oraz wskazanie rozwiązań i ustalenie kierunków działania przy jednoczesnym wykorzystaniu szans i mocnych stron, a także minimalizacja zagrożeń i słabych stron analizowanego podmiotu.

Nazwa SWOT pochodzi od pierwszych liter angielskich słów:

- ❖ strengths – **silne strony** – w postaci przewagi zjawisk i procesów pozytywnych dla rozwoju edukacji na terenie Gminy Secemin, które powinny być kontynuowane i wzmacniane,
- ❖ weaknesses - **słabe strony** – w postaci procesów i barier, wad, ograniczających możliwości rozwojowe, które powinny być zmniejszone bądź niwelowane,
- ❖ opportunities - **szanse/możliwości** – w postaci czynników obiektywnych, zewnętrznych, na które nie ma bezpośredniego wpływu sprawczego oraz wyjątkowej sytuacji jaką daje możliwość wykorzystania znacznych środków pomocowych UE,
- ❖ threats – **zagrożenia** – wynikające przede wszystkim z czynników zewnętrznych stwarzających niebezpieczeństwo zmiany niekorzystnie.

Przedstawiona poniżej analiza SWOT – poprzedzona szczegółową diagnozą szkolnictwa na terenie Gminy Secemin - została przeprowadzona na potrzeby zaplanowania skutecznego działania oraz zaplanowania inwestycji dla placówek oświatowych z obszaru gminy.

Tabela 13. Analiza SWOT

MOCNE STRONY	SŁABE STRONY
<ol style="list-style-type: none"> <li>1. Wysokie kwalifikacje nauczycieli (duża liczba nauczycieli posiadająca uprawnienia do nauczania dwóch lub więcej przedmiotów i prowadzenia innych zajęć).</li> <li>2. Stałe podnoszenie kwalifikacji przez nauczycieli w różnych formach doskonalenia zawodowego (studia licencjackie, studia podyplomowe, kursy kwalifikacyjne).</li> <li>3. Zdobywanie kolejnych stopni awansu zawodowego z zachowaniem minimalnego wymaganego przepisami prawa oświatowego okresu przerwy.</li> </ol>	<ol style="list-style-type: none"> <li>1. Nauczyciele niepełnozatrudnieni i uzupełniający etat w innej placówce.</li> <li>2. Znaczny ubytek ilości uczniów, związany z niżem demograficznym i ruchem migracyjnym.</li> <li>3. Problem ograniczenia zatrudnienia kadry pedagogicznej wynikający z ubytku ilości uczniów.</li> <li>4. Problem wypalenia zawodowego nauczycieli wynikający z wieku i stażu pracy.</li> <li>5. Stare budynki szkół wymagające nieustannych remontów.</li> </ol>

<ol style="list-style-type: none"> <li>4. Aktywni nauczyciele, mocno zaangażowani w procesy dydaktyczne, organizacje uroczystości i konkursów szkolnych i lokalnych.</li> <li>5. System pomocy psychologiczno-pedagogicznej dla uczniów o specjalnych potrzebach edukacyjnych.</li> <li>6. Polepszający się stan bazy oraz wyposażenia szkół.</li> <li>7. Zgodna z przepisami podstawa programowa.</li> <li>8. Bogata oferta zajęć pozalekcyjnych umożliwiającą poszerzanie wiedzy, rozbudzenie zainteresowań oraz organizowanie bezpiecznego wypoczynku.</li> <li>9. Możliwość indywidualnego podejścia do ucznia ze względu na środowiskowy charakter szkoły i małą liczebność klas.</li> <li>10. Aktywni rodzice mocno zaangażowani w prace szkół, organizację uroczystości i konkursów szkolnych i lokalnych.</li> <li>11. Właściwy model zarządzania szkołami.</li> <li>12. Bardzo dobra współpraca z organem prowadzącym szkoły.</li> </ol>	<ol style="list-style-type: none"> <li>6. Niewystarczająca baza sportowa.</li> <li>7. Niewystarczająca ilość środków własnych potrzebnych do zorganizowania i pracy nowoczesnych szkół.</li> <li>8. Wymagający wymiany sprzęt informatyczny i komputerowy, pomoce dydaktyczne i naukowe.</li> </ol>
<p><b>SZANSE</b></p>	<p><b>ZAGROŻENIA</b></p>
<ol style="list-style-type: none"> <li>1. Poprawa sytuacji materialnej uczniów poprzez poprawę sytuacji finansowej rodzin wielodzietnych w związku z wejściem ustawy „Rodzina 500 plus”.</li> <li>2. Programy rządowe i projekty unijne dające możliwość pozyskania środków zewnętrznych na budowę, rozbudowę i modernizację budynków oraz doposażenie placówek.</li> <li>3. Możliwość skorzystania z pomocy podmiotów zewnętrznych oferujących pomoc przy napisaniu, przeprowadzeniu i rozliczeniu programu i projektu.</li> </ol>	<ol style="list-style-type: none"> <li>1. Postępujący niż demograficzny, powodujący konieczność ograniczenia zatrudnienia nauczycieli, obniżanie stopnia organizacyjnego szkoły lub jej likwidację</li> <li>2. Postępujący ruch migracyjny (z wsi do miast, z kraju do państw UE).</li> <li>3. Duże zróżnicowanie sytuacji społeczno-ekonomicznej rodzin, z których pochodzą uczniowie.</li> <li>4. Duża liczba rodzin niewydolnych wychowawczo znajdujących się w złej sytuacji materialnej.</li> <li>5. Ciągła zmiana przepisów oświatowych wprowadzająca zamieszanie.</li> </ol>



<p>4. Poprawa sytuacji materialnej uczniów poprzez poprawę sytuacji finansowej rodzin wielodzietnych w związku z wejściem ustawy „Rodzina 500 plus”.</p> <p>5. Programy rządowe i projekty unijne dające możliwość pozyskania środków zewnętrznych na budowę, rozbudowę i modernizację budynków oraz doposażenie placówek.</p> <p>6. Możliwość skorzystania z pomocy podmiotów zewnętrznych oferujących pomoc przy napisaniu, przeprowadzeniu i rozliczeniu programu i projektu.</p> <p>7. Program ministerialny dający szansę na wprowadzenie szerokopasmowego Internetu do szkół.</p> <p>8. Indywidualny Program Edukacyjno-Terapeutyczny dający możliwość lepszego oddziaływania placówek na uczniów.</p> <p>9. Intensyfikacja współpracy z instytucjami ustawowo wspierającymi placówki w zakresie wychowania i zwalczania patologii społecznych, w tym z instytucjami opiekuńczymi, oświatowymi, społecznymi, sportowymi, medycznymi i sądowymi.</p> <p>10. Media społecznościowe stwarzające szansę na promocję placówek oraz poszerzanie wiedzy i rozwijanie zainteresowań.</p>	<p>6. Postępujący niż demograficzny, powodujący konieczność ograniczenia zatrudnienia nauczycieli, obniżanie stopnia organizacyjnego szkoły lub jej likwidację</p> <p>7. Postępujący ruch migracyjny (z wsi do miast, z kraju do państw UE).</p> <p>8. Duże zróżnicowanie sytuacji społeczno-ekonomicznej rodzin, z których pochodzą uczniowie.</p> <p>9. Duża liczba rodzin niewydolnych wychowawczo znajdujących się w złej sytuacji materialnej.</p> <p>10. Wzrastająca ilość rodzin dysfunkcyjnych (bezrobocie, brak motywacji do wychodzenia z biedy, nawyk korzystania z pomocy społecznej od kilku pokoleń, niechęć do nauki i niedocenienie roli wykształcenia, minimalizm w życiu społecznym).</p> <p>11. Ciągła zmiana przepisów oświatowych wprowadzająca zamieszanie.</p> <p>12. Brak wystarczających funduszy w budżecie gminy na realizację wszystkich zaplanowanych lub koniecznych inwestycji i modernizacji, a także na odpowiednie wyposażenie i zaopatrzenie szkół.</p> <p>13. Negatywna rola mediów (złe wzorce osobowe, promocja przemocy i konsumpcjonizmu), a w konsekwencji nasilenie się problemów psychicznych i emocjonalnych wśród uczniów oraz w ich środowisku rodzinnym.</p>
--	---

Źródło: opracowanie własne

Przeprowadzona analiza SWOT stanowiła podstawę oceny stanu oświaty w Gminie Secemin, była podstawą diagnozy potrzeb placówek z tego terenu. Analiza pozwoliła na sformułowanie strategii, określenie celów strategicznych oraz celów operacyjnych w oparciu o istniejące silne i słabe strony placówek oraz możliwe szanse i zagrożenia płynące z ich otoczenia.

Wśród silnych stron placówek oświatowych z terenu Gminy Secemin należy zauważyć poprawiający się stan bazy lokalowej, sportowej i rekreacyjnej oraz wyposażenia. Z drugiej strony istotną słabością placówek jest brak wystarczającej ilości środków własnych na dalsze inwestycje w zakresie budowy, rozbudowy, modernizacji budynków i wymianę przestarzałego wyposażenia, co uniemożliwia stosowanie innowacyjnych metod nauczania. Wśród mocnych stron zespołów i szkół trzeba zauważyć dobrze wykształconą, doświadczoną i nieustannie podnoszącą swoje kompetencje zawodowe kadrę pedagogiczną, a z drugiej strony ważną słabością jest wypalenie zawodowe pedagogów z tak długim stażem.

Szansą dla placówek oświatowych może być poprawa sytuacji materialnej uczniów poprzez poprawę kondycji finansowej ich rodzin wynikającą między innymi z programu „Rodzina 500 plus”. Natomiast ważnym zagrożeniem - zwiększająca się liczba dzieci wychowujących się w rodzinach niepełnych lub dysfunkcyjnych, w których problemem jest alkohol, przemoc, wielodzietność. Możliwość do rozwoju placówek i szkół w gminie stwarzają także media społecznościowe, zapewniające bezpłatną promocję jednostek, jednak mogą one przekazywać także złe wzorce, promować konsumpcjonizm i przyczyniać się do problemów osobowościowych i psychicznych młodych ludzi.

Można zaryzykować stwierdzenie, że zarówno silne, jak i słabe strony szkół i przedszkoli z terenu Gminy Secemin, a także szanse i zagrożenia płynące z ich otoczenia wynikają w sposób pośredni lub bezpośredni z środków finansowych lub ich braku. Możliwość pozyskania i wykorzystania środków z nowej perspektywy finansowej Unii Europejskiej, z projektów unijnych i z programów rządowych w znaczący sposób przekłada się i przekładać się będzie na otoczenie wewnętrzne i zewnętrzne jednostek oraz determinuje i nadal będzie determinować ich strategie i cele.



## 5. Definicja potrzeb w zakresie kierunków rozwoju szkół

Przeprowadzona analiza SWOT wskazuje na trzy główne obszary wymagające zmian w celu usprawnienia funkcjonowania oświaty w gminie Secemin:

- zaplecze infrastrukturalne - istnieje konieczność modernizowania, odnawiania, a także budowy, przebudowy i rozbudowy istniejącej bazy lokalowej, sportowej i rekreacyjnej,
- zaplecze dydaktyczne - istnieje potrzeba zainwestowania w pracownie (zwłaszcza pracownie multimedialne, komputerowe i językowe), a także uzupełnienia wyposażenia placówek w nowoczesny sprzęt dydaktyczny, sportowy i rekreacyjny,
- oferta zajęć — istnieje potrzeba wzbogacenia oferty zajęć dodatkowych o koła zainteresowań lub urozmaicenie i uatrakcyjnienie tematyki istniejących już kół zainteresowań o np. spotkania tematyczne w celu rozbudzania ciekawości wśród dzieci i młodzieży, poszerzania ich wiedzy i zapewnienia wysokiego poziomu nauczania, a także istnieje konieczność wzbogacenia oferty zajęć o zajęcia indywidualne, wyrównawcze i korekcyjne w celu podnoszenia jakości kształcenia i opieki w placówkach oświatowych.

Wybrane w wyniku analizy SWOT i analiza potrzeb przeprowadzona przez dyrektorów placówek oświatowych pozwoliły określić strategię i wyznaczyć cele dla rozwoju oświaty w gminie Secemin.

### Baza dydaktyczna

By udoskonalać standardy nauczania, umożliwiające lepsze przygotowanie do dalszej edukacji oraz funkcjonowania w społeczeństwie niezbędna jest modernizacja oraz częściowa wymiana dotychczasowej bazy dydaktycznej. Stan budynków szkół w Seceminie i Żeliszawicach należy określić jako dobry. Obie placówki wymagają jednak tzw. głębokiej termomodernizacji. W obiektach tych należy przeprowadzić również prace remontowo-modernizacyjne. Z kolei baza lokalowa przedszkola w Seceminie jest zdecydowanie niewystarczająca. Budynek ten nie spełnia już podstawowych warunków do prowadzenia zajęć z dziećmi. Wynika stąd konieczność budowy nowoczesnego obiektu, który będzie dostosowany do zwiększającej się liczby dzieci w wieku przedszkolnym. Przy szkole w Żeliszawicach należy wybudować wielofunkcyjne boisko sportowe. Biblioteki działające w poszczególnych placówkach należy doposażyć. Pomoce dydaktyczne natomiast należy wymienić (głównie pomoce do zajęć sportowych, zajęć z matematyki, przyrody, języków obcych). Szczególnie ważny jest zakup bądź wymiana wyposażenia dydaktycznego celem stworzenia nowoczesnych pracowni komputerowych (multimedialnych).



Zakup sprzętu komputerowego oraz multimedialnego pozwoli na wprowadzenie do oferty dydaktycznej nowych form nauczania, wpłynie również na zwiększenie zastosowania technologii informacyjno-komunikacyjnych (TIK). Należy również zakupić:

- Pomoce dydaktyczne do prowadzenia zajęć dla dzieci ze specyficznymi trudnościami w czytaniu i pisaniu w tym zagrożonych ryzykiem dysleksji.
- Pomoce dydaktycznych do prowadzenia zajęć dla dzieci z trudnościami w zdobywaniu umiejętności matematycznych.
- Pomoce dydaktycznych do prowadzenia zajęć dla dzieci z wadami postawy – gimnastyka korekcyjna.
- Pomoce dydaktycznych do prowadzenia zajęć dla dzieci rozwijających uzdolnienia ze szczególnym uwzględnieniem nauk matematyczno-przyrodniczych.
- Pomoce dydaktyczne do prowadzenia zajęć dla dzieci szczególnie uzdolnionych teatralno-muzycznie.

### **Oferta dydaktyczna**

W otaczającym nas świecie szczególnego znaczenia nabiera konieczność stosowania metod i technik dydaktycznych ukierunkowanych na kształcenie u uczniów umiejętności praktycznych oraz skutecznego i samodzielnego rozwiązywania postawionych przed nimi problemów.

W szkołach na terenie Gminy Secemin istnieje potrzeba zmodyfikowania oraz rozszerzenia oferty dydaktycznej, która będzie dostosowana zarówno do potrzeb uczniów, rodziców jak i potrzeb współczesnego świata. W placówkach należy wprowadzić nowoczesne formy nauczania m.in. e-learning oraz zwiększyć wykorzystanie nowoczesnych technologii informacyjno-komunikacyjnych (TIK) w procesie nauczania. Należy przygotować spójny i bogaty program nauczania, który będzie wykorzystywał komputery (i inne urządzenia, takie jak tablice interaktywne, odtwarzacze mp3 czy kamery cyfrowe) jako narzędzia edukacji. Korzyści stosowania TIK w edukacji są ogromne zarówno dla uczniów jak i nauczycieli. Ważne jest również aby w jeszcze większym stopniu niż do tej pory wspierać osoby zdolne oraz dostosowywać program nauczania do osób mających trudności w nauce. Analiza danych pokazała iż uczniowie gorzej radzą sobie z przedmiotami ścisłymi dlatego też należy nałożyć szczególny nacisk właśnie na ten obszar. Dodatkowo w zbyt małym stopniu szkoły przygotowują do uczenia się przez całe życie oraz w niskim stopniu przygotowują ucznia do współdziałania i pracy zespołowej. Na terenie gminy należy również wzmocnić współpracę placówek oświatowych z instytucjami kultury, sportu, zdrowia, pomocy społecznej oraz organizacjami pozarządowymi co wpłynie pozytywnie na rozszerzenie oferty dydaktycznej. Uczniom należy również w większym stopniu zapewnić dostęp do edukacji/kultury poza murami szkół.



## **Kadra oświaty**

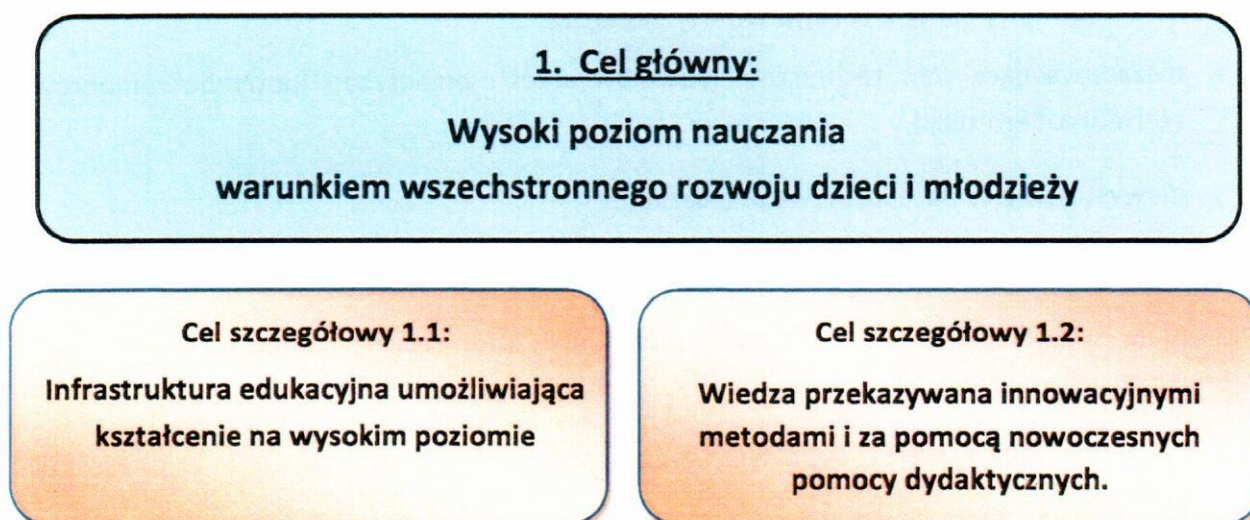
Nauczyciele pracujący w szkołach i przedszkolach na terenie Gminy Secemin posiadają wysokie kwalifikacje zawodowe i umiejętności, jednak dynamicznie zmieniająca się rzeczywistość wymusza na nauczycielach ciągłe podnoszenie kwalifikacji oraz doszkalania się. Główną potrzebą jaką zdefiniowano podczas opracowywania niniejszego dokumentu jest konieczność podniesienia wiedzy i umiejętności w wykorzystywaniu i zastosowaniu TIK w procesie nauczania. Dodatkowo należy rozszerzyć współpracę nauczycieli z rodzicami przede wszystkim uczniów z trudnościami wychowawczymi. Rodzice również powinni czynnie uczestniczyć w procesie kształcenia młodego człowieka, a niestety nie zawsze tak jest.

## **Główne problemy szkół z terenu Gminy Secemin:**

- niezadawalający stan techniczny budynków szkół i przedszkoli (potrzeba remontów i termomodernizacji),
- niewystarczająca baza lokalowa przedszkoli,
- niewystarczająca baza sportowa (potrzeba budowy boisk wielofunkcyjnych),
- małe wykorzystanie nowoczesnych technologii informacyjno-komunikacyjnych (TIK) w procesie nauczania,
- niewystarczająca oferta dydaktyczna dla osób zdolnych oraz osób z trudnościami w nauce,
- niezadawalająca ilość nowoczesnego sprzętu komputerowego i multimedialnego w placówkach,
- stare i wyeksploatowane pomoce dydaktyczne do zajęć,
- niedoposażone biblioteki,

## 6. Cele Planu i planowane kierunki działań

Analiza wniosków przedstawionych w analizie SWOT i określenie najważniejszych problemów do przezwyciężenia pozwala określić cele, do jakich dążyć powinny wszystkie placówki oświatowe z obszaru Gminy Secemin. Opracowano 1 cel główny oraz 2 cele szczegółowe, w ramach których zaplanowano zadania. Cel główny opracowano tak, aby jego osiągnięcie wiązało się z rozwiązaniem problemów zdiagnozowanych na obszarze, zaś cele szczegółowe stanowią bezpośrednie odzwierciedlenie problemów zdefiniowanych na obszarze. Cele Kompleksowego Planu Szkół i Przedszkoli w Gminie Secemin przedstawiano na poniższym rysunku.



W ramach przedstawionych powyżej celów zaplanowano 6 zadań w ramach celu szczegółowego 1.1 oraz 3 zadania w ramach celu szczegółowego 1.2, które opisane zostały w tabeli 14 - *Plany inwestycyjne, harmonogram i źródła finansowania projektów*. Przedstawiono w niej zadania zaplanowane w ramach celów szczegółowych, przybliżony termin realizacji oraz możliwe źródła finansowania projektów.

Przedsięwzięcia inwestycyjne opracowane w ramach niniejszego dokumentu zaplanowano w perspektywie lat 2017–2022. Realizacja wszystkich inwestycji w znacznej mierze wpłynie na osiągnięcie zaplanowanego celu tj. zapewnienie wysokiej jakości kształcenia poprzez dostosowanie instytucjonalne, dydaktyczne oraz programowe.

W ramach realizacji zaplanowanych celów wyznaczono zadania inwestycyjne polegające na dostosowaniu infrastruktury edukacyjnej (dla celu szczegółowego 1.1) oraz działania miękkie, polegające na m.in. podnoszeniu kompetencji uczniów oraz nauczycieli szkół na poziomie podstawowym i gimnazjalnym (dla celu szczegółowego 1.2).



Tabela 14. Plany inwestycyjne, harmonogram i źródła finansowania projektów

Nazwa zadania	Opis zadania	Czas realizacji	Możliwe źródło finansowania
<b>Cel szczegółowy 1: Infrastruktura edukacyjna umożliwiająca kształcenie na wysokim poziomie</b>			
1.1. Budowa nowego obiektu Publicznego Przedszkola w Seceminie	Zadanie obejmuje budowę nowej placówki przedszkolnej w Seceminie	2017 - 2018	Regionalny Program Operacyjny Województwa Świętokrzyskiego na lata 2014- 2020. Oś priorytetowa 7. Sprawne usługi publiczne. Działanie 7.4 Rozwój infrastruktury edukacyjnej i szkoleniowej.
1.2. Budowa infrastruktury sportowo-rekreacyjnej w Seceminie	Zadanie obejmuje budowę wielofunkcyjnego boiska sportowego oraz siłowni napowietrznej przy Zespole Szkół w Seceminie	2017	Środki z Ministerstwa Sportu i Turystyki
1.3. Budowa infrastruktury sportowo-rekreacyjnej w Żeliszławicach	Zadanie obejmuje modernizację istniejącego boiska sportowego i placu zabaw przy Zespole Szkolno-Przedszkolnym w Żeliszławicach	2019 - 2020	Środki z Ministerstwa Sportu i Turystyki
1.4. Termomodernizacja budynku Szkoły Podstawowej w Seceminie	Zadanie obejmuje przeprowadzenie prac termomodernizacyjnych budynku szkoły – organ prowadzący przygotował projekt modernizacji budynku.	2017 - 2018	Regionalny Program Operacyjny Województwa Świętokrzyskiego na lata 2014- 2020. Oś 3 3. Efektywna i zielona energia Działanie 3.3 Poprawa efektywności energetycznej z wykorzystaniem odnawialnych źródeł energii w sektorze publicznym i mieszkaniowym.

Kompleksowy Plan Rozwoju Szkół i Przedszkoli w Gminie Secemin na lata 2017-2023

1.5. Termomodernizacja budynku Zespołu Szkolno-Przedszkolnym w Żeliszawicach	Zadanie obejmuje przeprowadzenie prac termomodernizacyjnych budynku szkoły – organ prowadzący przygotował projekt modernizacji budynku	2017 - 2018	Regionalny Program Operacyjny Województwa Świętokrzyskiego na lata 2014- 2020. Oś 3 3. Efektywna i zielona energia Działanie 3.3 Poprawa efektywności energetycznej z wykorzystaniem odnawialnych źródeł energii w sektorze publicznym i mieszkaniowym.
1.6. Budowa infrastruktury sportowo-rekreacyjnej	Zadanie obejmuje budowę kompleksu sportowego zewnętrznego dla uczniów szkół z obszaru Gminy Secemin	2019 - 2021	Program Rozwoju Obszarów Wiejskich (PROW) na lata 2014 – 2020. M07 - Podstawowe usługi i odnowa wsi na obszarach wiejskich. Poddziałanie 7.4 - Wsparcie inwestycji w tworzenie, ulepszanie i rozwijanie podstawowych usług lokalnych dla ludności wiejskiej, w tym rekreacji i kultury i powiązanej infrastruktury.
<b>Cel szczegółowy 2: Wiedza przekazywana innowacyjnymi metodami i za pomocą nowoczesnych pomocy dydaktycznych.</b>			
2.1. Dopuszczenie Publicznego Przedszkola w Żeliszawicach	Zadanie obejmuje zakup nowoczesnych pomocy dydaktycznych oraz wyposażenia do przedszkola w Żeliszawicach – organ prowadzący przygotował wniosek o dofinansowanie	2018	Regionalny Program Operacyjny Województwa Świętokrzyskiego na lata 2014- 2020. Oś priorytetowa 7. Sprawne usługi publiczne. Działanie 7.4 Rozwój infrastruktury edukacyjnej i szkoleniowej.
2.2. Rozszerzenie oferty przedszkolnej o dodatkowe zajęcia wyrównujące szanse edukacyjne dzieci w Seceminie	Zadanie obejmuje realizację zajęć dodatkowych kształtujących kompetencje społeczne, zajęć stymulujących rozwój psychoruchowy oraz zajęć wspierających wydłużenie czasu pracy przedszkola - organ prowadzący przygotował wniosek o dofinansowanie.	2018 - 2019	Program Operacyjny Wiedza Edukacja Rozwój 2014-2020 Działanie 2.10 - Wysoka jakość systemu oświaty: Cel szczegółowy: Zwiększenie wykorzystania przez szkoły i placówki modernizowanych treści, narzędzi i zasobów wspierających proces kształcenia ogólnego w zakresie kompetencji kluczowych uczniów niezbędnych do poruszania się na rynku pracy (ICT, matematyczno-przyrodniczych, języków obcych), nauczania eksperymentalnego, właściwych postaw oraz metod zindywidualizowanego podejścia do ucznia.



<p>2.3. Rozwój kompetencji kluczowych wśród uczniów szkół podstawowych z terenu Gminy Secemin</p>	<p>Zadanie obejmuje realizację dodatkowych zajęć pozalekcyjnych i pozaszkolnych, wyjazdów edukacyjnych oraz doradztwa edukacyjno-zawodowego, wsparcia psychologiczno-pedagogicznego, w ramach których kształtuje się rozwój kompetencji kluczowych niezbędnych na rynku pracy (matematyczno-przyrodniczych, językowych, ICT) oraz właściwych postaw/umiejętności (kreatywności, innowacyjności oraz pracy zespołowej) dla uczniów szkół podstawowych. Dodatkowo doskonalenie umiejętności i kompetencji zawodowych nauczycieli w zakresie stosowania metod oraz form organizacyjnych sprzyjających kształtowaniu i rozwijaniu u uczniów kompetencji kluczowych niezbędnych na rynku pracy oraz właściwych postaw/umiejętności (kreatywności, innowacyjności oraz pracy zespołowej). Doposażenie w niezbędne pomoce dydaktyczne oraz specjalistyczny sprzęt do rozpoznawania potrzeb rozwojowych, edukacyjnych i możliwości psychofizycznych oraz wspomagania rozwoju i prowadzenia terapii uczniów.</p>	<p>2019 - 2022</p>	<p>Środki własne / finansowanie zewnętrzne pozyskiwane na bieżąco</p>
---	---	--------------------	---

Źródło: opracowanie własne

Realizacja wyznaczonych działań służyć ma podnoszeniu jakości szkolnictwa na obszarze Gminy Secemin. Zaplanowane zadania - zarówno inwestycyjne, jak i miękkie - pozwolą na stworzenie lepszych warunków nie tylko dla uczniów czy dzieci przedszkolnych, ale również dla nauczycieli i całej kadry zatrudnionej w ramach systemu oświaty.

Wśród potencjalnych źródeł finansowania zadań ujętych w Kompleksowym Planie Rozwoju Szkół i Przedszkoli w Gminie Secemin na lata 2017-2023 należy wskazać zarówno te o charakterze krajowym, jak i europejskim. Możliwość częściowego sfinansowania projektów z funduszy unijnych pozwala na przeprowadzenie większego zakresu inwestycji, wpływającego na stworzenie kompleksowego systemu edukacyjnego od przedszkola do rozpoczęcia nauki w szkole średniej. Prace inwestycyjne zwiększą komfort pracy i nauki, natomiast działania miękkie wpłyną na podniesienie kompetencji uczniów i nauczycieli, niezbędnych do utrzymywania wysokiego poziomu nauczania.

Ponadto placówki oświatowe mogą starać się o dofinansowanie zadań np. w zakresie dostosowania budynków do potrzeb osób niepełnosprawnych przez Państwowy Fundusz Rehabilitacji Osób Niepełnosprawnych (PFRON) lub np. działań propagujących zachowania proekologiczne przez Narodowy Fundusz Ochrony Środowiska i Gospodarki Wodnej (NFOŚiGW).



## **7. Monitoring i ewaluacja**

Warunkiem koniecznym do tego, by Plan realizowany był w sposób sprawny, konsekwentny i zgodny z założeniami jest opracowanie i stosowanie skutecznego systemu monitorowania. Monitoring ma na celu gromadzenie oraz analizę danych na temat przebiegu realizacji Planu. Pozwala na wyłapywanie ewentualnych nieprawidłowości w jego realizacji i wprowadzanie niezbędnych korekt umożliwiających osiągnięcie określonych celów. Ewaluacja natomiast ma za zadanie sprawdzenie czy w wyniku podejmowanych działań powstały spodziewane rezultaty oraz czy przełożyły się one na realizację wyznaczonych celów.

Opracowanie systemu monitorowania i ewaluacji umożliwi gromadzenie danych dotyczących postępów we wdrażaniu oraz osiąganiu celów założonych w Planie. Pozwoli również na obserwację rezultatów prowadzonych działań, a w razie potrzeby – na wprowadzenie niezbędnych korekt czy aktualizacji. Wprowadzenie systemu monitoringu i ewaluacji pozwoli w dużym stopniu wyeliminować problem dezaktualizacji założeń i celów zawartych w Planie, wynikający ze zmieniających się warunków funkcjonowania podmiotów realizujących poszczególne projekty, zmian prawodawstwa oraz innych warunków i okoliczności mogących wpłynąć na zasadność podejmowanych działań. Oprócz modyfikacji poszczególnych elementów Planu w trakcie jego wdrażania możliwe będzie uwzględnienie nowych, dodatkowych zadań, które będą wpisywać się w wyznaczone cele.

Za wdrażanie Planu odpowiedzialny jest Wójt Gminy, natomiast za prowadzenie systemu monitorowania i ewaluacji odpowiedzialny będzie - powołany zarządzeniem Wójta Gminy - Zespół koordynujący monitorowanie i ewaluację *Kompleksowego Planu Rozwoju Szkół i Przedszkoli w Gminie Secemin*. W skład Zespołu będą wchodził dyrektorzy placówek oraz pracownik Referatu Finansów Urzędu Gminy. Do zadań Zespołu należeć będzie:

- przedstawienie wniosków z realizacji poszczególnych celów strategicznych;
- monitorowanie oraz ocena wdrażania poszczególnych działań;
- sformułowanie wniosków i zaleceń odnośnie wprowadzenia usprawnień w kwestii wdrażania Planu;
- opracowanie sprawozdań z posiedzeń.

Monitoring oraz ewaluacja przeprowadzone zostaną co najmniej jeden raz w trakcie wdrażania Planu oraz po zakończeniu realizacji. Dokumenty dotyczące monitorowania i ewaluacji będą dostępne do wglądu w Referacie Finansów Urzędu Gminy Secemin.



## **8. Oddziaływanie planu na środowisko naturalne**

Kompleksowy Plan Rozwoju Szkół i Przedszkoli w Gminie Secemin na lata 2017-2023 jest dokumentem obejmującym swoim zakresem obszar jednej gminy. Plan zawiera ocenę stanu bazowego (według danych z roku 2017) systemu edukacji na tym obszarze oraz cele i zadania oświaty wraz z opisem stanu oczekiwanego (na rok 2023). Wypracowane i wskazane w Planie działania są adekwatne do obecnych oczekiwań rodziców, uczniów, nauczycieli oraz pracowników placówek oświatowych z terenu gminy oraz zgodne z powszechnymi normami i standardami, w tym z przepisami z zakresu ochrony środowiska.

Na obszarze Gminy Secemin znajduje się część ostoi siedliskowej – Potencjalnego Specjalnego Obszaru Ochrony Siedlisk Natura 2000 Dolina Górnej Pilicy (o kodzie PLH260018). Nie przewiduje się w związku z realizacją Planu zagrożeń dla środowiska zwłaszcza na Obszarze Natura 2000 - wręcz przeciwnie może mieć pozytywny wpływ na środowisko naturalne. Termomodernizacja obiektów wraz z wymianą starych pomocy dydaktycznych np. komputerów bez wątpienia wpłynie na zmniejszenie zużycia energii finalnej oraz zmniejszenie emisji substancji szkodliwych do powietrza. Ponadto należy zaznaczyć, że przewidziane w dokumencie działania inwestycyjne będą realizowane na obiektach znajdujących się poza obszarami NATURA 2000. Budynki Szkół w Seceminie i Żeliszawicach są oddalone od obszaru od 2 -5 km.

Podczas realizacji inwestycji Gmina Secemin będzie przestrzegać m.in. zapisów Ustawy z dnia 16 kwietnia 2004 o ochronie przyrody (Dz. U z 2016 r. poz. 2134 ze zm.) oraz dokumentów europejskich z zakresu ochrony środowiska. Prace jakie będą wykonywane w ramach poszczególnych inwestycji nie będą ingerować w przedmioty ochrony, dla których wyznaczono obszary NATURA 2000. Przewiduje się, że w przypadku działań związanych z budową nowych lub przebudową istniejących budynków placówek oświatowych, a także ich termomodernizacją wszelkie ewentualne negatywne oddziaływania będą punktowe i krótkotrwałe. Podjęte działania, zarówno te o charakterze inwestycyjnym, jak i nieinwestycyjnym, w sposób bezpośredni lub pośredni wpłyną na poprawę środowiska naturalnego, a przez to na poprawę bezpieczeństwa, zdrowia oraz jakości życia mieszkańców Gminy Secemin.



## **9. Podsumowanie**

*Kompleksowy Plan Rozwoju Szkół i Przedszkoli Gminy Secemin* został opracowany w celu wyznaczenia działań pozwalających na jak najlepsze wykorzystanie potencjału młodego społeczeństwa, zachęcenia go do pozostania na terenie gminy, a także przyczyniających się do zahamowania i odwrócenia niekorzystnych tendencji demograficznych. Gmina Secemin posiada duży potencjał kulturowy i środowiskowy, a jej mieszkańcy wykazują się dużą inicjatywą i zainteresowaniem sprawami lokalnymi.

Wdrożenie niniejszego Planu w perspektywie najbliższego czasu pozwoli lepiej zorganizować system szkolnictwa oraz podnosić standardy nauczania na obszarze Gminy Secemin, co wpłynie na jakość kształcenia w kontekście infrastrukturalnym, jak również pozwoli na poszerzenie horyzontów uczniów i podnoszenie kwalifikacji nauczycieli. W perspektywie długofalowej da podstawy i możliwość dla podnoszenia jakości kapitału ludzkiego – wykreuje chęć ciągłego kształcenia się i podnoszenia kompetencji oraz pozwoli na wykształcenie wysoko wykwalifikowanej kadry dla coraz bardziej wymagającego rynku pracy.

Realizacja zadań inwestycyjnych i miękkich przewidywanych w ramach niniejszego Planu przyczyni się do podniesienia jakości kształcenia w placówkach. Planowane przedsięwzięcia poprawią warunki techniczne i ułatwią funkcjonowanie w placówkach, co przyczyni się do podniesienia standardu i komfortu nauki w szkołach. Zadania dotyczące wyposażenia sal dydaktycznych i innych pomieszczeń poprawią jakość kształcenia w zakresie kompetencji, a także umożliwią uczniom dostęp do nowoczesnych metod nauczania. Istotne jest także podnoszenie kwalifikacji nauczycieli. W dalszej perspektywie działania te dadzą podstawy i możliwości podnoszenia jakości kapitału ludzkiego - interesujące zajęcia lekcyjne odbywające się w odpowiednio wyposażonych salach, w których dzieci będą mogły korzystać z wielu pomocy naukowych z pewnością wzbudzą w nich chęć zdobywania wiedzy, a w przyszłości - podnoszenia kompetencji i samodoskonalenia. Stanie się to podstawą pozyskania wykwalifikowanej kadry, która będzie umiała odnaleźć się na rynku pracy. Wysoki poziom edukacji oraz zapewnienie innych możliwości rozwoju, a także promowanie pozytywnych postaw już na wczesnych etapach nauki pozwolą na ich pogłębianie w przyszłości. Zapewnienie wysokiego poziomu edukacji oraz innych możliwości rozwoju i promowanie pozytywnych postaw na wczesnych etapach życia pozwoli na osiągnięcie satysfakcjonujących wyników na jego późniejszych etapach. Wpłynie na podnoszenie satysfakcji i zadowolenia, a tym samym jakość życia.

## **Spis map**

Mapa 1. Gmina Secemin na tle Województwa Świętokrzyskiego

Mapa 2. Gmina Secemin na tle powiatu włoszczowskiego

## **Spis tabel**

Tabela 3. Struktura ludności na terenie Gminy Secemin w latach 2012-2016

Tabela 4. Użytki ekologiczne na terenie gminy Secemin

Tabela 3. Dane statystyczne za okres 2012-2016 dotyczące zatrudnienia /Zespół Szkół w Seceminie/

Tabela 4. Dane statystyczne dotyczące uczniów /Zespół Szkół w Seceminie/

Tabela 5. Baza lokalowa szkoły /Zespół Szkół w Seceminie/

Tabela 6. Dane statystyczne za okres 2012-2016 dotyczące zatrudnienia /Zespół Szkolno-Przedszkolny w Żeliszawicach/

Tabela 7. Dane statystyczne dotyczące uczniów /Zespół Szkolno-Przedszkolny w Żeliszawicach/

Tabela 8. Baza lokalowa szkoły / Zespół Szkolno-Przedszkolny w Żeliszawicach/

Tabela 9. Dane statystyczne za okres 2012-2016 dotyczące zatrudnienia /Publiczne Przedszkole w Seceminie/

Tabela 10. Dane statystyczne dotyczące uczniów

Tabela 11. Baza lokalowa przedszkola

Tabela 12. Nakłady finansowe na oświatę w latach 2012 – 2016

Tabela 13. Analiza SWOT

tabela 14. Plany inwestycyjne, harmonogram i źródła finansowania projektów

## **Spis fotografii**

Fot. 1 - Budynek Zespołu Szkół w Seceminie

Fot. 2 - Budynek Zespołu Szkół w Seceminie

Fot. 3 - Budynek Zespołu Szkolno-Przedszkolnego w Żeliszawicach

Fot. 4 - Budynek Publicznego Przedszkola w Seceminie

Fot. 5 - Budynek Publicznego Przedszkola w Seceminie (widok z tyłu)

PRZEWODNICZĄCY  
RADY GMINY SECEMIN

Henryk Lis