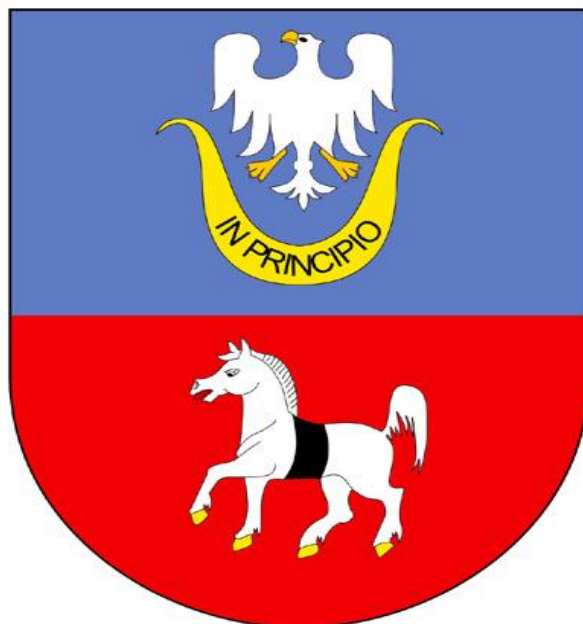




eko-precyzja

Załącznik do Uchwały Nr XXXII/266/22
Rady Gminy Secemin z dnia 23 maja 2022 r.



**RAPORT Z REALIZACJI
„PROGRAMU OCHRONY ŚRODOWISKA
DLA GMINY SECEMIN NA LATA
2018-2024”**

ZA LATA 2020-2021

Secemin 2021



Wykonawca:
Zakład Analiz Środowiskowych Eko-precyzja
43-450 Ustroń ul. Sikorskiego 10
tel. +48 512 110 314; fax (33) 487 63 98
biuro@eko-precyzja.eu



1. Spis treści

1.	Wstęp.....	5
1.1.	Podstawa prawna	5
1.2.	Okres sprawozdawczy.....	5
1.3.	Źródła danych	5
1.4.	Zakres opracowania	6
2.	Charakterystyka Gminy Secemin	6
2.1.	Położenie	6
2.2.	Komunikacja	9
2.3.	Demografia	13
2.4.	Sieć wodociągowa i kanalizacyjna	16
2.5.	Energetyka, sieć gazowa, ciepłownicza	17
2.5.1.	Sieć ciepłownicza	17
2.5.2.	Sieć gazowa	17
2.5.3.	Sieć energetyczna	17
2.6.	Klimat.....	17
2.7.	Wody powierzchniowe i podziemne	19
2.8.	Zasoby przyrodnicze	23
2.9.	Budowa geologiczna	29
2.10.	Zasoby kopalin.....	30
2.11.	Gleby	31
3.	Zakres realizacji Programu Ochrony Środowiska dla Gminy Secemin	33
3.1.	Ochrona powietrza i klimatu	33
3.2.	Zagrożenia hałasem	43
3.3.	Promieniowanie elektromagnetyczne.....	46
3.4.	Gospodarowanie wodami	49
3.5.	Gospodarka wodno-ściekowa	51
3.6.	Gleby	54
3.7.	Gospodarka odpadami i zapobieganie powstawania odpadów	56
3.8.	Zasoby przyrodnicze	62
3.9.	Zagrożenia poważnymi awariami	63
3.10.	Edukacja ekologiczna.....	64
4.	Ocena realizacji Programu Ochrony Środowiska.....	67
5.	Ocena systemu monitoringu.....	69
6.	Podsumowanie	73
	Spis tabel	75
	Spis rysunków.....	76

Wykaz skrótów

b.d.	brak danych
ARIMR	Agencja Restrukturyzacji i Modernizacji Rolnictwa
ASGOK	Analiza Stanu Gospodarki Odpadami Komunalnymi
EFRR	Europejski Fundusz Rozwoju Regionalnego
GDDKiA	Generalna Dyrekcja Dróg Krajowych i Autostrad w Kielcach
GIOŚ	Główny Inspektorat Ochrony Środowiska
GUS	Główny Urząd Statystyczny
GZWP	Główny Zbiornik Wód Podziemnych
IUNG PIG	Instytut Uprawy Nawożenia i Gleboznawstwa Państwowy Instytut Badawczy w Puławach
JCWP	Jednolita Część Wód Powierzchniowych
JCWPd	Jednolita Część Wód Podziemnych
JST	Jednostka samorządu terytorialnego
KPGO	Krajowy Plan Gospodarki Odpadami
KPZPO	Krajowy program zapobiegania powstawaniu odpadów
NFOŚiGW	Narodowy Fundusz Ochrony Środowiska i Gospodarki Wodnej
OSChR	Okręgowa Stacja Chemiczno-Rolnicza
OZE	Odnawialne Źródła Energii
PEC	Przedsiębiorstwo Energetyki Ciepłej
PEM	Pola elektromagnetyczne
PGN	Plan Gospodarki Niskoemisyjnej
PGW WP	Państwowe Gospodarstwo Wodne Wody Polskie
PIG-PIB	Państwowy Instytut Geologiczny – Państwowy Instytut Badawczy
PIP	Państwowa Inspekcja Pracy Okręgowy Inspektorat Pracy
PMS	Państwowy Monitoring Środowiska
POIiŚ	Program Operacyjny Infrastruktura i Środowisko na lata 2014-2020
POKza	Program Oczyszczania Kraju z Azbestu
POP	Program Ochrony Powietrza
POŚ	Program Ochrony Środowiska
PSG	Polska Spółka Gazownictwa sp. z o.o.
PSZOK	Punkt Selektywnej Zbiórki Odpadów Komunalnych
PROW	Program Rozwoju Obszarów Wiejskich
PWiK	Przedsiębiorstwo Wodociągów i Kanalizacji
RDLP	Regionalna Dyrekcja Lasów Państwowych
RDOŚ	Regionalna Dyrekcja Ochrony Środowiska
RIPOK	Regionalna Instalacja Przetwarzania Odpadów Komunalnych
RPO	Regionalny Program Operacyjny
RWMŚ	Regionalny Wydział Monitoringu Środowiska w Kielcach
RZGW	Regionalny Zarząd Gospodarki Wodnej
UE	Unia Europejska
WFOŚiGW	Wojewódzki Fundusz Ochrony Środowiska i Gospodarki Wodnej w Kielcach
WIOŚ	Wojewódzki Inspektorat Ochrony Środowiska w Kielcach
ZDR	Zakłady dużego ryzyka wystąpienia poważnej awarii przemysłowej
ZIT	Zintegrowane Inwestycje Terytorialne
ZDR	Zakłady Dużego Ryzyka
ZDP	Zarząd Dróg Powiatowych we Włoszczowie
ZDW	Zarząd Dróg Wojewódzkich w Kielcach
ZZR	Zakłady zwiększonego ryzyka wystąpienia poważnej awarii przemysłowej

1. Wstęp

1.1. Podstawa prawna

Zgodnie z art. 18 ust. 2 i 3 ustawy z dnia 27 kwietnia 2001 r. Prawo ochrony środowiska (Dz.U. 2020 Poz. 1219) organ wykonawczy województwa, powiatu i gminy sporządza, co 2 lata raporty z wykonania programów, które przedstawia się odpowiednio sejmikowi województwa, radzie powiatu lub radzie gminy. Po przedstawieniu raportów odpowiednio sejmikowi województwa, radzie powiatu albo radzie gminy, raporty są przekazywane przez organ wykonawczy województwa, powiatu i gminy odpowiednio do ministra właściwego do spraw środowiska, organu wykonawczego województwa i organu wykonawczego powiatu. Ostatni Program Ochrony Środowiska dla Gminy Secemin został przyjęty Uchwałą nr XXXIII/222/18 Rady Gminy Secemin z dnia 30 maja 2018 roku. Program Ochrony Środowiska ma na celu realizację polityki ochrony środowiska na terenie gminy Secemin. Jego realizacja prowadzi do poprawy stanu środowiska naturalnego i efektywnego zarządzania środowiskiem. Celem Raportu jest ocena stopnia realizacji i analiza ujętych w Programie działań wraz z poniesionymi nakładami finansowymi.

1.2. Okres sprawozdawczy

Niniejszy Raport z realizacji „Programu Ochrony Środowiska dla Gminy Secemin na lata 2018-2024” sporządzono na podstawie analizy realizacji zadań zawartych w Programie, określonych dla Gminy Secemin.

Raport obejmuje okres od **01 stycznia 2020 – 31 grudnia 2021 r.**

1.3. Źródła danych

Dane wykorzystane podczas sporządzania niniejszego raportu pochodzą z:

- Głównego Urzędu Statystycznego w Warszawie,
- Urzędu Marszałkowskiego Województwa Świętokrzyskiego,
- Starostwa Powiatowego we Włoszczowie,
- Urzędu Gminy w Seceminie,
- Świętokrzyskiego Zarządu Dróg Wojewódzkich w Kielcach,
- Zarządu Dróg Powiatowych We Włoszczowie,
- Regionalny Wydział Monitoringu Środowiska w Kielcach,
- Regionalnego Zarządu Gospodarki Wodnej w Krakowie,
- Włoszczowskiego Zakładu Wodociągów i Kanalizacji Sp. z o.o.,
- Nadleśnictwa Koniecpol,
- Regionalnej Dyrekcji Ochrony Środowiska w Kielcach,
- Wojewódzkiego Funduszu Ochrony Środowiska i Gospodarki Wodnej w Kielcach,
- Wojewódzkiego Inspektoratu Ochrony Środowiska w Kielcach,
- Komendy Wojewódzkiej Państwowej Straży Pożarnej w Kielcach,
- Powiatowego Zarządu Doradztwa Rolniczego we Włoszczowie,
- Zespołu Szkolno – Przedszkolnego w Żeliszawicach,
- Szkoły Podstawowej im. J. Zawady Zespołu Szkół,
- Okręgowej Stacji Chemiczno - Rolniczej w Kielcach.

1.4. Zakres opracowania

W skład niniejszego Raportu wchodzi następujące składowe:

- Charakterystyka Gminy Secemin,
- Zakres realizacji Programu,
- Ocena realizacji Programu,
- Ocena systemu monitoringu,
- Podsumowanie.

2. Charakterystyka Gminy Secemin

2.1. Położenie

Gmina Secemin to gmina wiejska, o powierzchni 16 413 ha, położona w zachodniej części województwa świętokrzyskiego, w powiecie włoszczowskim. Jej zachodnia granica stanowi jednocześnie granicę województwa świętokrzyskiego i śląskiego.



Rysunek 1. Położenie Gminy Secemin na tle Powiatu Włoszczowskiego.
źródło opracowanie własne

Gmina sąsiadującą z następującymi gminami:

- Włoszczowa – powiat włoszczowski (od strony północno - wschodniej),
- Radków – powiat włoszczowski (od strony południowo - wschodniej),
- Szczekociny – powiat zawierciański (od strony południowej),
- Lelów – powiat częstochowski (od strony zachodniej),
- Koniecpol – powiat częstochowski (od strony północno – zachodniej).



Rysunek 2. Gminy graniczące z Gminą Secemin.

źródło opracowanie własne

W skład gminy wchodzi 21 sołectw: Bichniów, Brzozowa, Celiny, Czaryż, Dąbie, Kluczyce, Krzepice, Krzepin, Kuczków, Marchocice, Międzylesie, Psary Kolonia, Psary, Secemin, Wałkonowy Dolne, Wałkonowy Górne, Wola Czaryska, Wola Kuczkowska, Zwleczka, Żelistawice, Żelistawiczki.



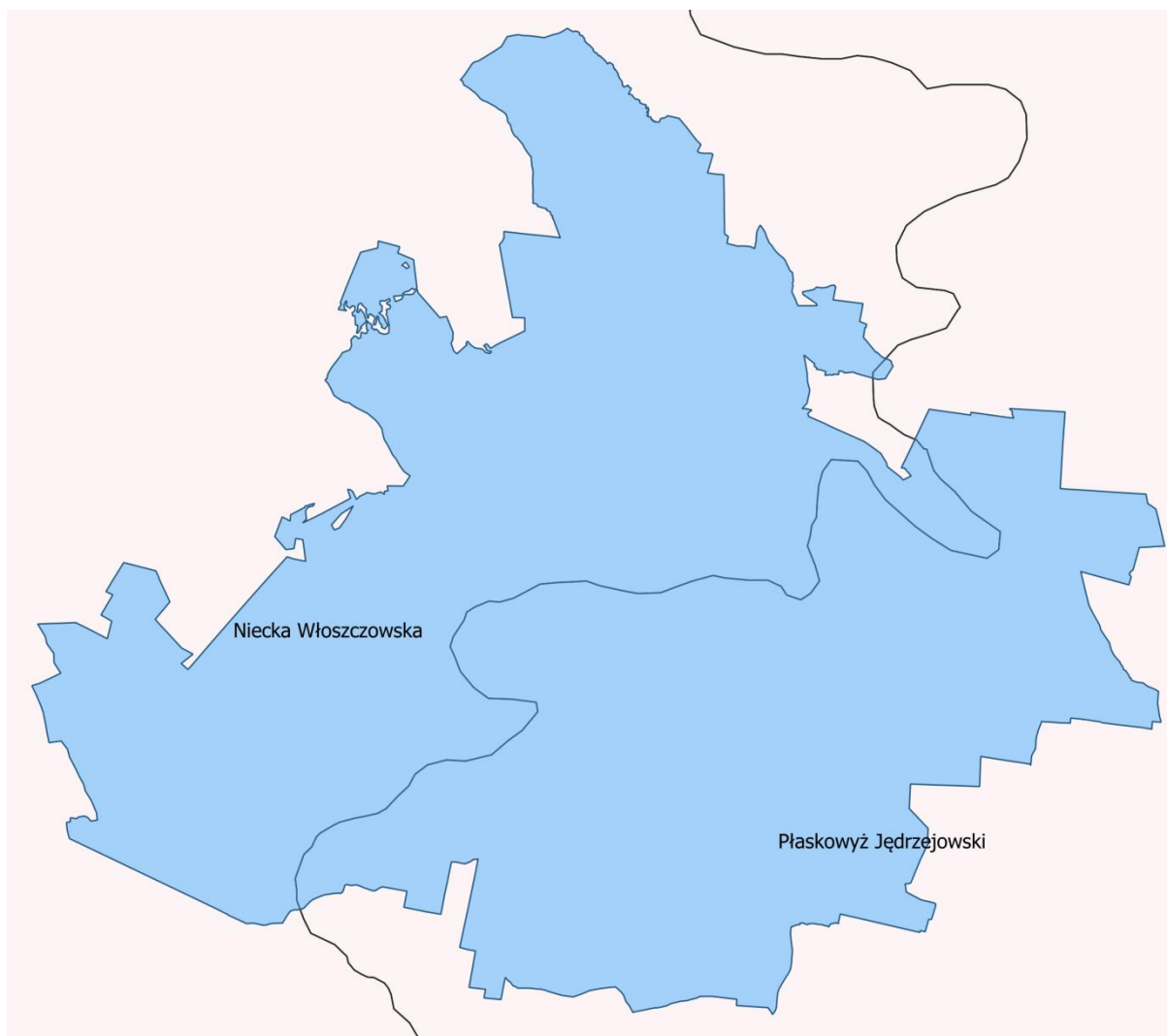
Rysunek 3. Sołectwa Gminy Secemin.

źródło: opracowanie własne

Zgodnie z podziałem fizyczno-geograficznym Polski wg Jerzego Kondrackiego gmina Secemin leży w obrębie:

1. Megaregion Pozaalpejska Europa Środkowa

- Prowincja Wyżyny Polskie
 - Podprowincja Wyżyna Małopolska
 - Makroregion Wyżyna Przedborska
 - Mezo-region Niecka Włoszczowska
 - Makroregion Niecka Nidzińska
 - Mezo-region Płaskowyż Jędrzejowski



Rysunek 4. Położenie Gminy Secemin na tle podziału fizyko-geograficznego Polski.
źródło: opracowanie własne

2.2. Komunikacja

Przez teren Gminy Secemin przebiegają drogi krajowe, wojewódzkie, powiatowe, gminne i wewnętrzne:

Tabela 1. Wykaz dróg przebiegających przez teren gminy Secemin.

Numer drogi	Przebieg drogi	Dł. na terenie gminy [km]
drogi wojewódzkie		
786	Kielce – Włoszczowa – Secemin – Koniecpol - Częstochowa	10,642
795	Secemin - Szczekociny	7,030
Suma		17,672
drogi powiatowe		
0229T	dr. woj. nr 742 - Wola Wiśniowa - Ludwinów - Bebelno - Krzepin - Wałkonowy Górne - Wałkonowy Dolne - Ropocice - dr. woj. nr 786	7,833
0230T	(Kuźnica Grodziska) – gr. woj. świętokrzyskiego – Żeliszawice	3,892

Raport z realizacji Programu Ochrony Środowiska dla Gminy Secemin za lata 2020-2021

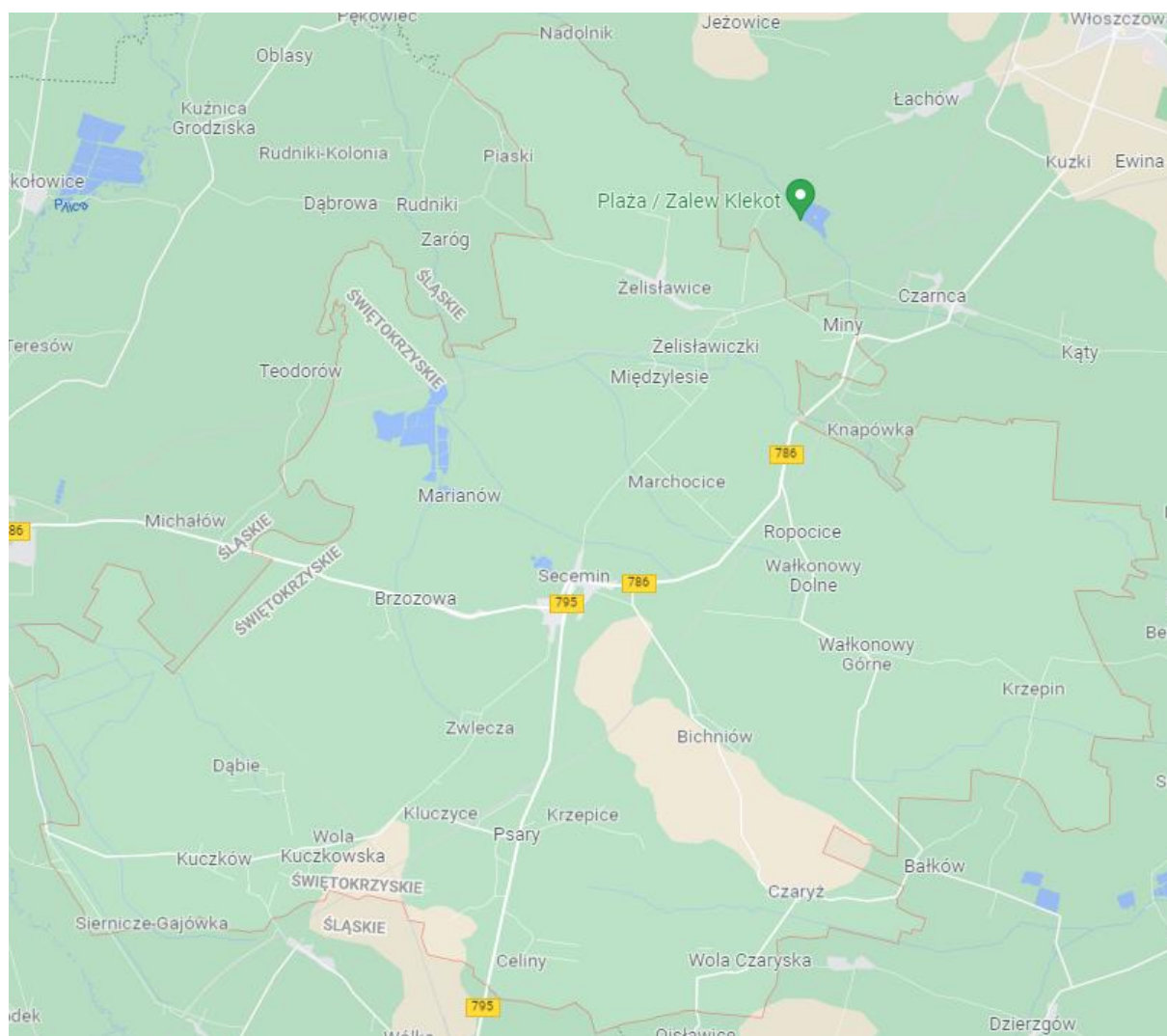
Numer drogi	Przebieg drogi	Dł. na terenie gminy [km]
0231T	Secemin – Marchocice – Żeliszawiczki - Miny	7,830
0232T	Kuczków – Wolica – gr. woj. świętokrzyskiego (Brzostek)	1,380
0233T	Secemin – Bichniów – Czaryż – Bałków - Dzierzgów	6,800
0234T	Bichniów – Psary – Kuczków – gr. woj. świętokrzyskiego - (Koniecpol)	12,340
0235T	Wałkonowy Górne – Bałków – droga powiatowa 0233T	4,070
0242T	Czaryż – Wola Czaryska – Ojstawice – gr. woj. świętokrzyskiego - (Rędziny)	2,936
0243T	Dzierzgów – Bieganów – Wola Czaryska	0,420
Suma		47,501
drogi gminne		
375001 T	Kuczków – Dąbie	1,750
375002 T	Secemin – Zwleczka - Kluczyce	4,450
375003 T	Psary – Celiny	2,000
375004 T	Psary - Daleszyc	2,000
375005 T	Marchocice - Ropocice	2,200
375006 T	Wałkonowy Górne-Zakrzów	0,850
375007 T	Secemin - Marianów	3,000
375008 T	Żeliszawice – Wincentów	0,950
375009 T	Żeliszawice - Nadolnik	3,000
375010 T	Brzozowa - Maleniec	1,300
375011 T	Międzylesie do stacji PKP	1,250
375012 T	Bichniów - Mileje	1,500
375013 T	Bichniów przez wieś	1,300
375014 T	Krzepice przez wieś	0,350
375015 T	Wola Kuczkowska do granicy gminy Koniecpol	3,700
375016 T	Żeliszawice - Papiernia	0,600
375017 T	Gabrielów przez wieś	1,100
375018 T	Psary – Wola Czaryska	4,000
375019 T	Celiny – Wola Czaryska	3,400
375020 T	Wola Czaryska do gr. gm. Radków	0,800
375021 T	Żeliszawiczki – stacja PKP	0,600
375022 T	Kluczyce – Gródek	1,150
375023 T	Kluczyce – do toru	0,950
375024 T	Kluczyce do CMK	0,750
375025 T	Wola Kuczkowska - Wolica	1,100

Raport z realizacji Programu Ochrony Środowiska dla Gminy Secemin za lata 2020-2021

Numer drogi	Przebieg drogi	Dł. na terenie gminy [km]
375026 T	Wola-Kuczkowska -do przejazdu	1,100
375027 T	Wola Kuczkowska – Cegielnia -Dąbie	1,300
375028 T	Marchocice - Komorniki	0,350
375029 T	Ropocice - do CMK	0,230
375030 T	Bichniów przez wieś	1,000
375031 T	Krzepin - Zagórcze	2,200
375032 T	Krzepice – Czarna Góra- Czaryż	3,200
375033 T	Czaryż przez wieś do parku	0,350
375034 T	Czaryż – do gr. gm. Radków	0,400
375035 T	Czaryż do drogi pow. 0233 T	0,230
375036 T	Żeliszawiczki do końca wsi	0,650
375037 T	Żeliszawice do kościoła	0,150
375038 T	Krzepin nad lasem	0,850
375039 T	Lipiny przez wieś	0,450
375040 T	Wałkonowy Dolne - pola	0,700
375041 T	Bichniów – Czarna Góra	2,200
375042 T	Dąbie - Cegielnia	1,000
375043 T	Ropocice do byłych PZZ	0,300
375044 T	Gabrielów - działki	0,450
375045 T	Pniaki przez wieś	1,300
375046 T	Bichniów przez wieś	0,450
375047 T	Psary- Błonie	0,320
375048 T	Zwleczka przez wieś	0,500
375049 T	Zwleczka przez wieś	0,150
375050 T	Secemin - Jamice	0,400
375051 T	Secemin - Rakarnia	0,600
375052 T	Secemin za b. SKR	0,170
375053 T	Secemin-Piaski-Partyzantów	0,900
375054 T	Secemin - ul. Kościelna	0,600
375055 T	Secemin-osiedle w ul. Koniecpolskiej	0,300
375056 T	Secemin do ul. Partyzantów	0,800
375057 T	Secemin ul. Partyzantów	0,800
375058 T	Secemin ul. Jędrzejowska	1,100
375059 T	Secemin ul. Krótka	0,120
375060 T	Secemin ul. Ogrodowa	0,100

Numer drogi	Przebieg drogi	Dł. na terenie gminy [km]
375061 T	Secemin ul. Plac Wolności	0,080
375062 T	Secemin ul. Plac Wolności	0,200
375063 T	Secemin od ul. Kolejowej do ul. Czarnieckiego	0,750
375064 T	Secemin ul. Kościelna	0,700
375065 T	Psary - Góry	0,600
375066 T	Droga prowadząca od miejscowości Krzepice do zabudowań w przysiółku Czarna Góra	0,705
375067 T	Droga zlokalizowana w miejscowości Czaryż	0,612
375068 T	Droga zlokalizowana w miejscowości Bałków	0,385
375069 T	Droga zlokalizowana w miejscowości Kuczków	0,270
375070 T	Dąbie – przejazd kolejowy	1,100
Suma		73,442

źródło: GDDKiA w Kielcach, ŚZDW w Kielcach, ZDP we Włoszczowie, UG w Seceminie



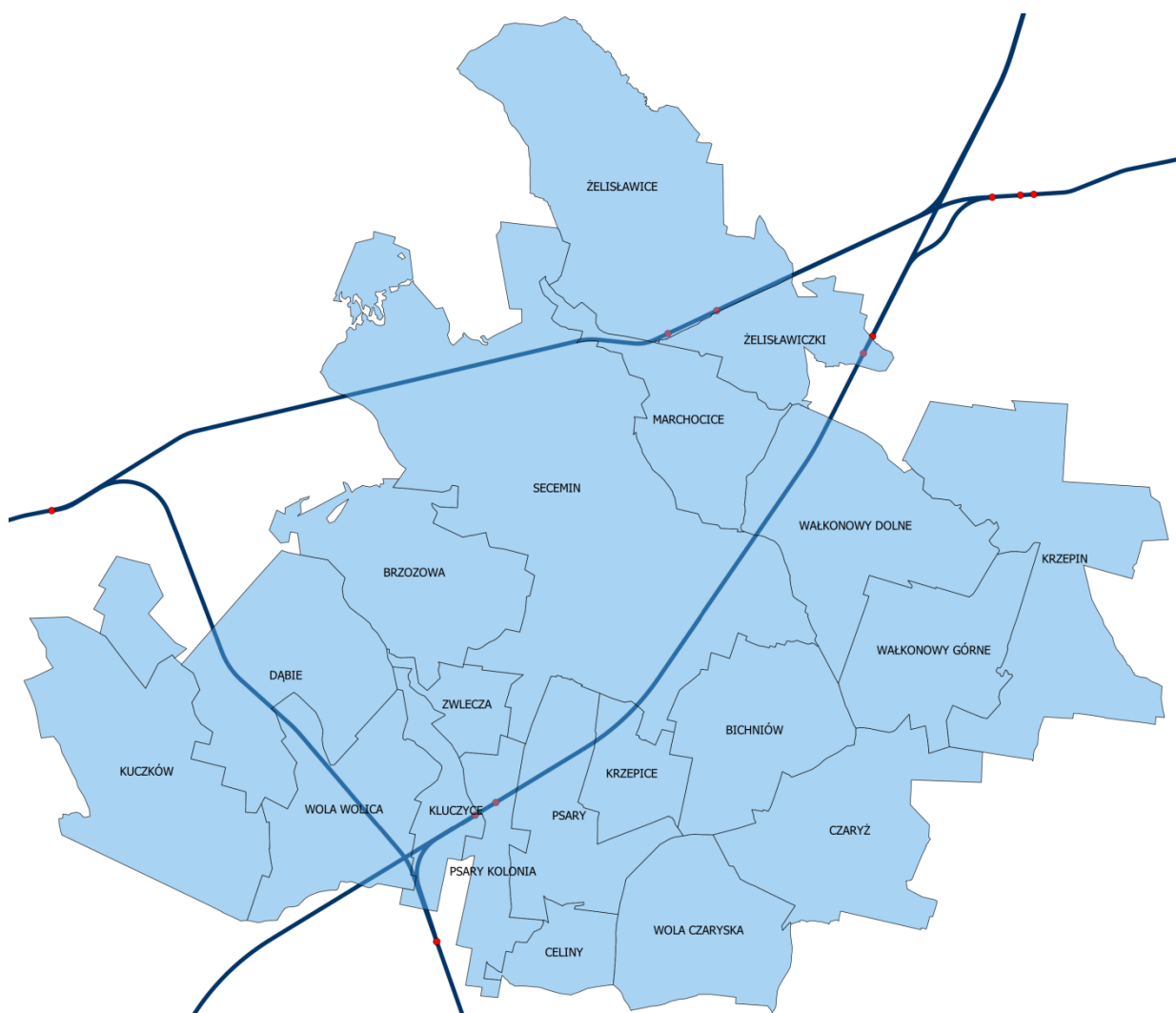
Rysunek 5. Drogi biegnące przez teren Gminy Secemin.

źródło: <https://www.google.com/maps/>

Transport kolejowy

Przez teren Gminy przebiegają linie kolejowe o znaczeniu europejskim, krajowym i wojewódzkim:

- linia kolejowa nr 4 – fragment Centralnej Magistrali Kolejowej relacji Warszawa – Katowice. Linia ta przebiega przez gminę z północno - wschodniej części w kierunku południowo - zachodnim.
- linia kolejowa nr 61 – łącząca stację Kielce ze stacją Fosowskie w mieście Kolonowskie, w województwie opolskim. Jest to zelektryfikowana linia dwutorowa, na jej trasie w gminie Secemin została zlokalizowana stacja kolejowa w Żeliszawicach.
- linia kolejowa nr 64 – łącząca stację Kozłów ze stacją Koniecpol.



Rysunek 6. Układ linii kolejowych wraz z przystankami na terenie Gminy Secemin.

źródło: opracowanie własne

2.3. Demografia

Zgodnie z danymi Głównego Urzędu Statystycznego z 2021 roku liczba ludności na terenie Gminy Secemin wynosiła łącznie 4 692 osób, z czego 2 345 stanowili mężczyźni, a 2 347 kobiety. Szczegółowe informacje na temat demografii zostały zamieszczone w poniższej tabeli.

Tabela 2. Dane demograficzne (stan na 30.06.2021 r.).

Wskaźnik	Jednostka miary	Wartość
Liczba ludności (ogółem)	osoba	4 692
Liczba mężczyzn	osoba	2 345
Liczba kobiet	osoba	2 347
Saldo migracji wewnętrznych	osoba	5
Saldo migracji wewnętrznych na 1000 ludności	-	2,1227
Saldo migracji zagranicznych	osoba	0
Saldo migracji zagranicznych na 1000 ludności	-	0
Przyrost naturalny ogółem	osoba	-38
Przyrost naturalny na 1000 ludności	-	-16,1325
Ludność na 1 km ² *	osoba	29
Zmiana liczby ludności na 1000 mieszkańców*	osoba	-17,9
Współczynnik feminizacji*	osoba	100
Udział ludności wg ekonomicznych grup wieku w % ludności ogółem		
W wieku przedprodukcyjnym*	%	16,8
W wieku produkcyjnym*	%	58,1
W wieku poprodukcyjnym*	%	25,1

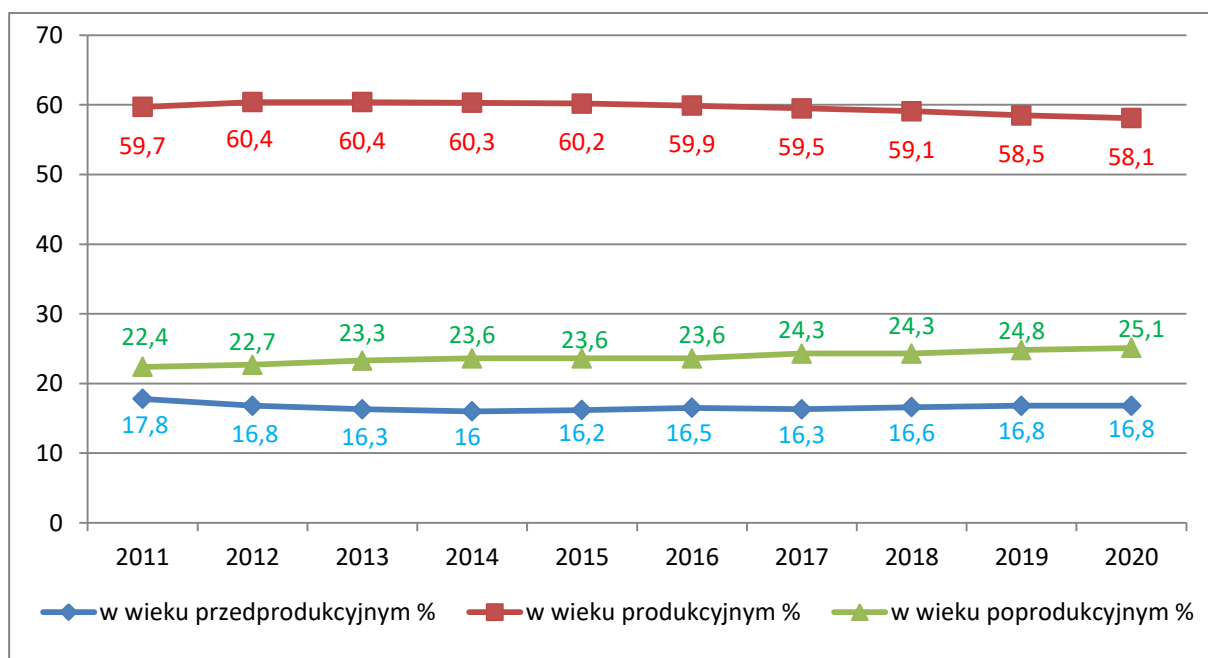
źródło: GUS

*stan na 31.12.2020 r.

Tabela 3. Liczba ludności Gminy Secemin w latach 2010-2021.

Rok	Kobiety	Mężczyźni	Ogółem
2010	2 514	2 488	5 002
2011	2 499	2 482	4 981
2012	2 476	2 474	4 950
2013	2 475	2 439	4 914
2014	2 466	2 452	4 918
2015	2 456	2 423	4 879
2016	2 437	2 430	4 867
2017	2 432	2 424	4 856
2018	2 410	2 417	4 827
2019	2 405	2 406	4 811
2020	2 364	2 361	4 725
2021	2 347	2 345	4 692

źródło: GUS, stan na 30.06.2021 r.



Rysunek 7. Udział ludności wg ekonomicznych grup wieku w % ludności ogółem.

źródło: GUS, opracowanie własne

Z powyższych zestawień wynika, że liczba ludności w ostatnich latach systematycznie maleje, na co wpływ mają utrzymujące się stale na ujemnym poziomie przyrost naturalny, migracja ludności do większych miast. Zaobserwować można również wystąpienie procesu starzenia się społeczeństwa, przejawiającego się w zmniejszającej się populacji osób w wieku przedprodukcyjnym oraz wzrastającej liczbie osób w wieku poprodukcyjnym. Ilość osób w wieku produkcyjnym utrzymują na przestrzeni lat na podobnym poziomie. Utrzymanie się takiej sytuacji będzie prowadzić do coraz większego obciążenia ekonomicznego grupy w wieku produkcyjnym.

Informacje na temat wielkości bezrobocia na terenie Gminy Secemin zestawione zostały w poniższej tabeli.

Tabela 4. Bezrobocie na terenie Gminy Secemin w latach 2017-2021.

Wskaźnik	Jednostka miary	2017	2018	2019	2020	2021
Bezrobotni zarejestrowani wg płci						
Ogółem	osoba	135	118	174	189	135
Mężczyźni	osoba	61	50	76	87	51
Kobiety	osoba	74	68	98	102	84
Udział bezrobotnych zarejestrowanych w liczbie ludności w wieku produkcyjnym						
Ogółem	%	4,7	4,1	6,2	6,9	b.d.
Mężczyźni	%	3,7	3,1	4,8	5,6	b.d.
Kobiety	%	5,9	5,5	8,0	8,5	b.d.

źródło: GUS

2.4. Sieć wodociągowa i kanalizacyjna

W 2021 roku całkowita długość sieci wodociągowej na terenie Gminy Secemin wynosiła 109,5 km, a ilość osób korzystających z sieci wodociągowej wyniosła 4 114. Natomiast łączna długość sieci kanalizacji wynosiła 29,1 km, a ilość osób korzystających z sieci kanalizacyjnej wyniosła 1 729.

Tabela 5. Charakterystyka sieci wod-kan na terenie Gminy Secemin (2020-2021).

Wskaźnik	Jedn.	Wartość	
		2020	2021
Długość czynnej sieci rozdzielczej	km	109,5	109,5
Ludność korzystająca z sieci wodociągowej	os.	4 159	4 114
Połączenia rozdzielczej sieci wodociągowej prowadzące do budynków mieszkalnych i zbiorowego zamieszkania	szt.	1 700	1 729
Korzystający z sieci wodociągowej w % ogółu ludności	%	86,5	86,6
Woda dostarczona gospodarstwom domowym	dam ³	90,0	91,4
Zużycie wody w gospodarstwach domowych ogółem na 1 mieszkańca	m ³	18,7	22,2
Długość czynnej sieci kanalizacyjnej	km	29,1	29,1
Przyłącza prowadzące do budynków mieszkalnych i zbiorowego zamieszkania	szt.	491	507
Ścieki bytowe odprowadzone siecią kanalizacyjną	dam ³	39,3	36,4
Ludność korzystająca z sieci kanalizacyjnej (oczyszczalni)	os.	1 707	1 729
Korzystający z sieci kanalizacyjnej w % ogółu ludności	%	35,5	35,6
Ładunki zanieczyszczeń w ściekach komunalnych po oczyszczeniu			
BZT ₅	kg/rok	598	565
ChZT		5 240	4 240
Zawiesina ogólna		1 125	487
Azot ogólny		-	-
Fosfor ogólny		-	-
Osady z komunalnych oczyszczalni ścieków	t	0	0
Zużycie wody na potrzeby przemysłu	dam ³	6,4	6,9
Pobór wód podziemnych na potrzeby przemysłu	dam ³	6,4	6,9
Pobór wód powierzchniowych na potrzeby przemysłu	dam ³	-	-
Ścieki przemysłowe odprowadzone do sieci kanalizacyjnej	dam ³	0	0
Ścieki przemysłowe odprowadzone bezpośrednio do wód lub do ziemi	dam ³	0	0

źródło: Włoszczowski Zakład Wodociągów i Kanalizacji Sp. z o.o.

2.5. Energetyka, sieć gazowa, ciepłownicza

2.5.1. Sieć ciepłownicza

Gmina Secemin nie posiada systemu sieci ciepłowniczej. Ogrzewanie budynków odbywa się za pośrednictwem indywidualnych kotłowni i palenisk.

2.5.2. Sieć gazowa

Gmina Secemin nie jest zgazyfikowana. Dla potrzeb gospodarstw domowych wykorzystywany jest gaz butlowy.

2.5.3. Sieć energetyczna

Zaopatrzenie w energię elektryczną gminy Secemin odbywa się z krajowej sieci elektroenergetycznej liniami napowietrznymi niskiego napięcia oraz linią średniego napięcia. Na terenie Gminy znajdują się również stacje transformatorowe.

Głównym Punktem Zasilania (GPZ) odbiorców z terenu gminy Secemin jest stacja elektroenergetyczna 110/15 kV "Secemin". Dodatkowo energia elektryczna dostarczana jest mieszkańcom gminy Secemin (w niewielkim stopniu) także z GPZ-ów umiejscowionych w sąsiednich gminach: Moskorzew, Radków i Konięcpol.

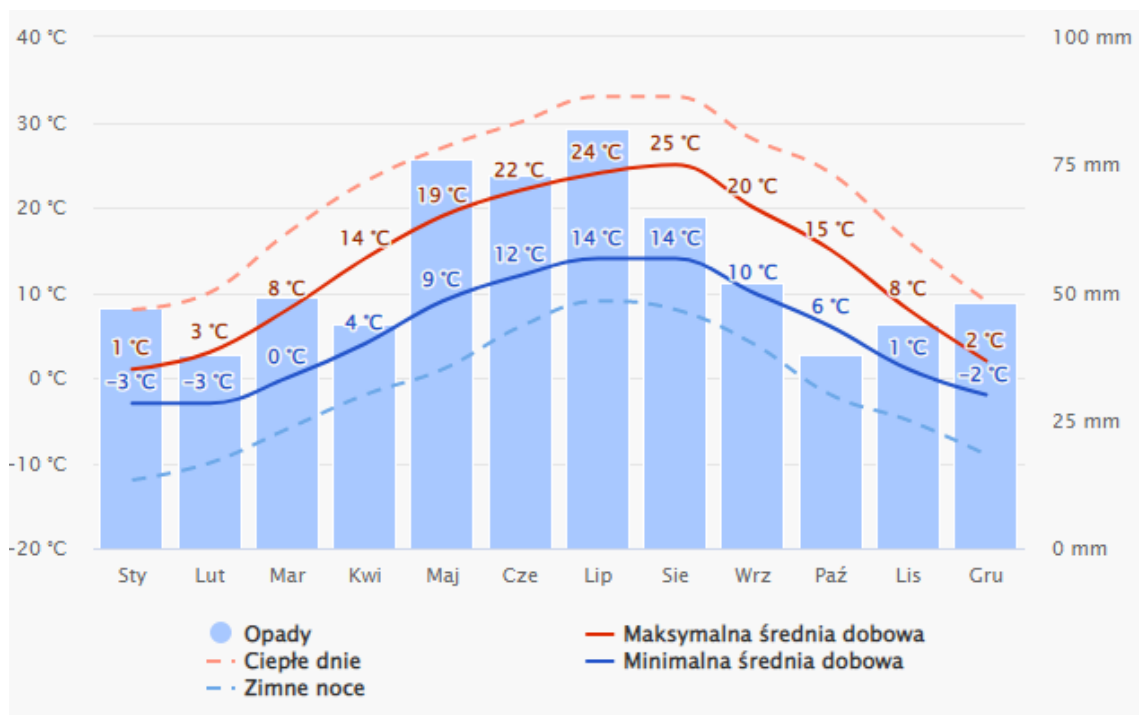
2.6. Klimat

Jak wynika z podziału Polski na dzielnice rolniczo – klimatyczne – Gumińskiego gmina Secemin znajduje się w dzielnicy częstochowsko – kieleckiej. Cechy klimatyczne tego regionu przedstawiają się następująco:

- średnia roczna temperatura powietrza: 7,7°C,
- średnia roczna amplituda temperatur: 22,2°C,
- czas zalegania pokrywy śnieżnej: od 60 do 80 dni,
- długość okresu wegetacyjnego: 200 - 210 dni,
- średnia roczna suma opadów: 631 mm.

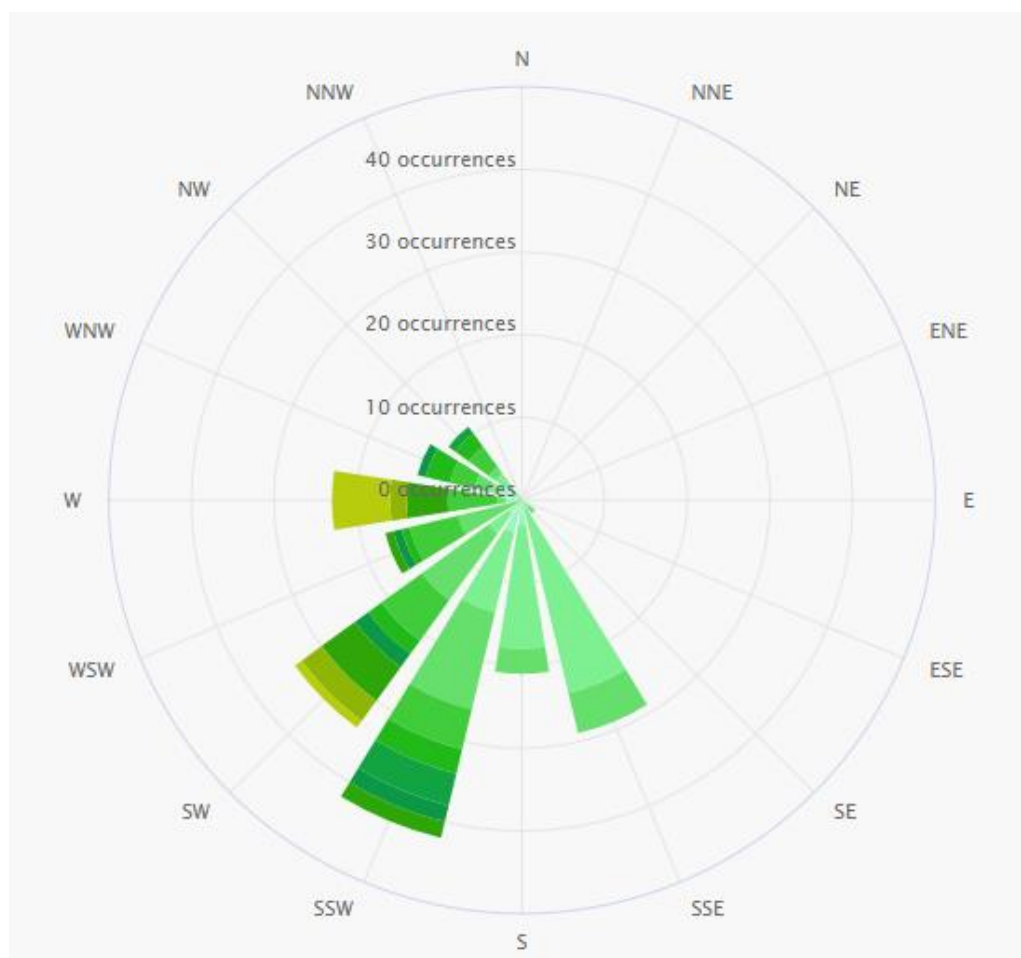
Najsuchszym miesiącem jest luty, z 29 mm opadów. W lipcu, opady osiągają wartość szczytową, ze średnią 90 mm. Najcieplejszym miesiącem w roku jest lipiec, ze średnią temperaturą 17.8°C. Ze średnią -4.4°C, styczeń jest najzimniejszym miesiącem.

W rejonie dzielnicy częstochowsko - kieleckiej dominują wiatry z sektora zachodniego (SW, S, NW), wiejące przeciętnie 46 dni w roku, o średnich prędkościach 3 - 4 m/s. Przez wzgląd na niewielkie zróżnicowanie ukształtowania powierzchni terenu gminy nie występują tu wyraźnie odmienne pod względem mezoklimatycznym rejonu. Można jednak wyróżnić elementy przyczyniające się do kształtowania lokalnych mikroklimatów, są nimi występujące w gminie doliny rzeczne oraz rozległe tereny leśne. Mikroklimat dolin rzecznych charakteryzuje się zwiększonym parowaniem, na skutek, czego powstają poranne mgły i zamglenia. Bardziej korzystne warunki klimatyczne występują na obszarze równinnych oraz w sąsiedztwie obszarów leśnych. Rozległe zbiorowiska drzew przyczyniają się do zmniejszania prędkości wiatru.



Rysunek 8. Średnie temperatury i opady występujące na terenie Gminy Secemin.

źródło: www.meteoblue.com



Rysunek 9. Róża wiatrów gminy Secemin.

źródło: www.meteoblue.com

2.7. Wody powierzchniowe i podziemne

2.7.1. Wody powierzchniowe

Pod względem hydrograficznym gmina Secemin położona jest w obszarze wododziałowym pomiędzy zlewniami Nidy i Pilicy. Równinne ukształtowanie terenu gminy sprawia, iż dział wodny jest niski, co wiąże się z tym, że często występuje na rozległych terenach bagiennych, gdzie jego dokładny przebieg jest problematyczny do ustalenia. Na terenie gminy Secemin znajdują się źródłowe odcinki licznych niewielkich cieków, spośród których największym jest rzeka Zwleczka.

W gminie wyróżnia się następujące ciek:

- Zwleczka - niewielka rzeka III rzędu (o długości 21,9 km), stanowiąca prawy dopływ Pilicy. Swoje źródła ma w okolicach wsi Zwleczka (na wysokości ok. 210 m n.p.m.) i kieruje swój bieg na północ. Do Pilicy uchodzi po minięciu miejscowości Gościęcín (gmina Włoszczowa) na wysokości ok. 210 m n.p.m. Rzeka ta ma charakter typowo nizinny, cechuje się małymi spadkami, wąskim, nieuregulowanym i naturalnie meandrującym korytem znajdującym się w stosunkowo szerokiej dolinie,
- Jeżówka - struga stanowiąca dopływ rzeki Zwleczy. Ciek ten wypływa koło Kuzek na wysokości ok. 250 m n.p.m., uchodzi do Zwleczy na wysokości ok. 210 m n.p.m.,
- Weśrednik - struga uchodząca do Białej Nidy, mająca przebieg zbliżony do równoleżnikowego. Swoje źródła posiada w lasach okolic miejscowości Czaryż i Krzepice,
- Seca - struga uchodząca do Zwleczy (lewostronny dopływ), mająca swoje źródła na terenie kompleksów leśnych znajdujących się na północ od miejscowości Zakrzów.

W gminie występują również niewielkie ciek: Struga Krzepin, Struga S-2 Radków, Struga z Michałowa. Przez analizowany obszar przepływa szereg nienazwanych strumieni i innego rodzaju cieków. Dość licznie występują niewielkie oczka wodne, powstałe często w zagłębieniach między wydymami.

Charakterystyczną cechą obszaru gminy są rozległe obszary podmokłe a także bagna, które występują głównie na obrzeżach gminy, w dolinach rzek, w bezodpływowych zagłębieniach terenu oraz na obszarach o utrudnionej infiltracji wód opadowych. Występujące bagna i obszar podmokłe odgrywają istotną rolę dla utrzymania naturalnej retencji wód.

Lokalne stosunki wodne zostały przekształcone w wyniku powszechnych melioracji, które miejscowo doprowadziły do obniżenia zwierciadła wód podziemnych i osuszenia terenu. Naturalną sieć hydrograficzną wzbogacają liczne rowy melioracyjne a także zbiorniki wodne pochodzenia antropogenicznego, które są zasilane wodami rzeki Zwleczy.

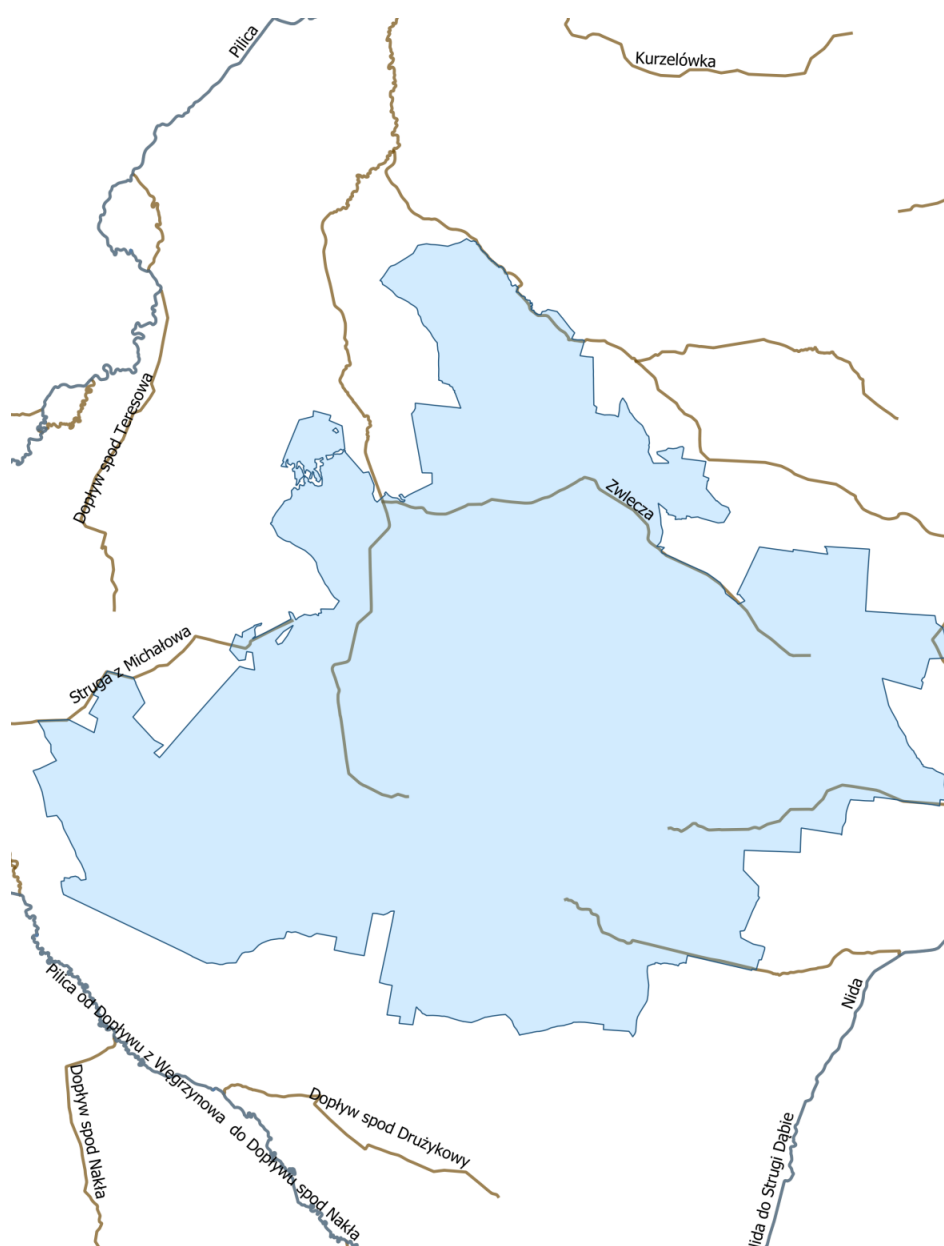
Obszar gminy Secemin leży w zlewniach 5 jednolitych części wód powierzchniowych (JCWP), które zestawiono w poniższej tabeli.

Tabela 6. Jednolite Części Wód Powierzchniowych w zasięgu, których leży Gmina Secemin.

Lp.	Kod Jednolitej Części Wód Powierzchniowych	Nazwa Jednolitej Części Wód Powierzchniowych
1.	RW20006216116	Nida do Strugi Dąbie
2.	RW20006254156	Dopływ spod Drużykowy
3.	RW200062541712	Struga z Michałowa
4.	RW20006254189	Zwleczka
5.	RW200092541711	Pilica od Dopływu spod Nakła do Kanału Koniecpol-Radoszewnica

źródło: Państwowe Gospodarstwo Wodne Wody Polskie

Poniżej przedstawiono w formie graficznej układ sieci hydrologicznej na terenie gminy Secemin.



Rysunek 10. JCWP na terenie Gminy Secemin.

źródło: opracowanie własne na podstawie danych przestrzennych udostępnianych przez PGW WP

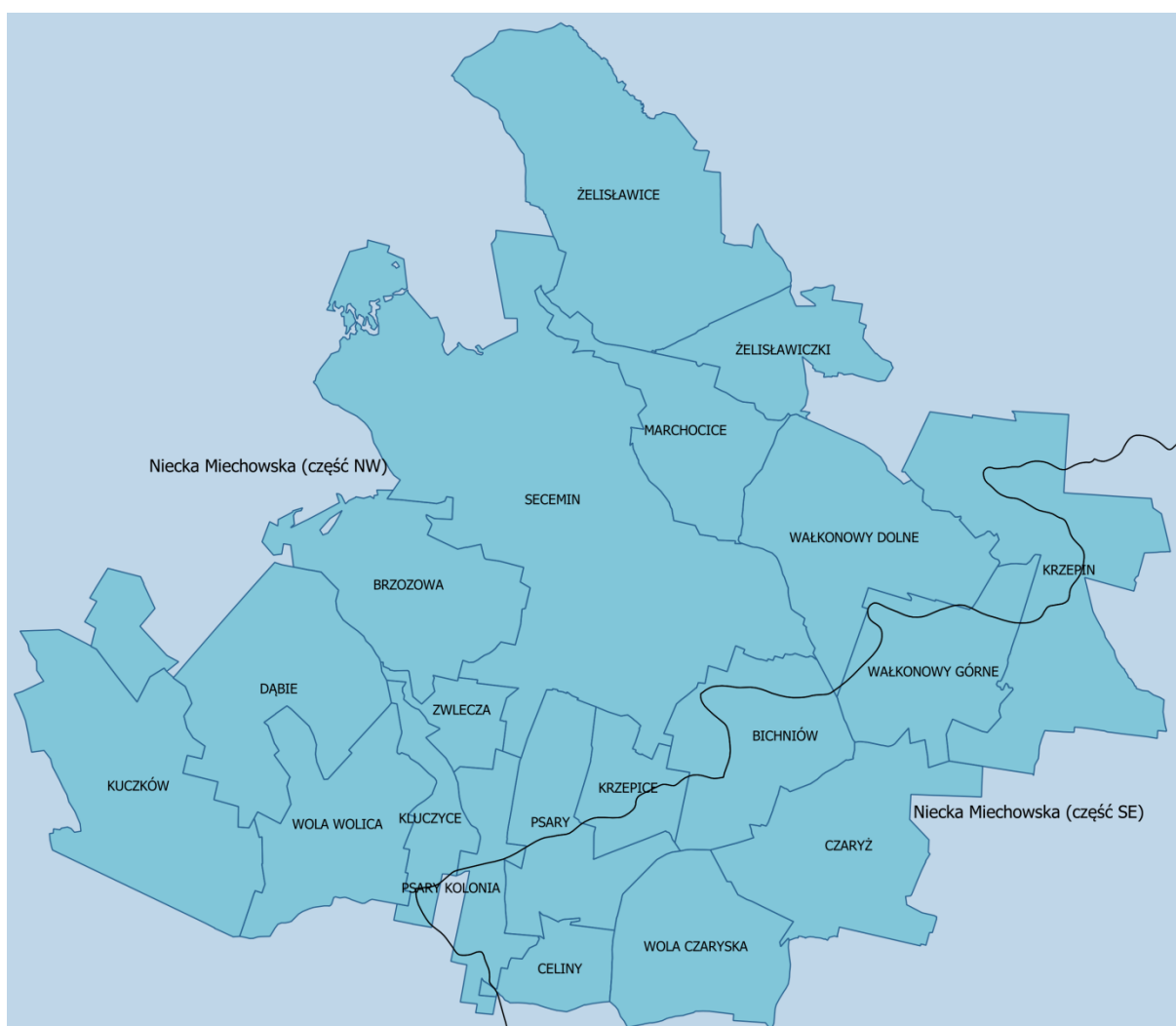
2.7.2. Wody podziemne

Cały obszar gminy położony jest w Nidziańskim Regionie Hydrologicznym (Niece Mnichowskiej). Nieckę wypełniają utwory kredowe (margle, wapienie, opoki kredy górnej), będące jednocześnie szczelinowym poziomem użytkowym wód podziemnych. Wody podziemne występują w dwóch piętrach wodonośnych: kredy górnej oraz czwartorzędowym.

Główne Zbiorniki Wód Podziemnych występujące na terenie gminy Secemin (wg Informatora PSH Główne Zbiorniki Wód Podziemnych w Polsce, wydane przez Państwowy Instytut Geologiczny oraz Państwowy Instytut Badawczy w 2017 roku, przy współpracy z Ministerstwem Środowiska oraz Krajowym Zarządem Gospodarki Wodnej):

- GZWP Nr 408 Niecka Miechowska (część NW),
- GZWP Nr 409 Niecka Miechowska (część SE).

Ich położenie na tle Gminy Secemin zostało przedstawione poniżej.



Rysunek 11. Lokalizacja GZWP w zasięgu, których leży Gmina Secemin.

źródło: opracowanie własne na podstawie danych przestrzennych udostępnianych przez PGW WP

Gmina Secemin położona jest w obrębie 2 jednolitych części wód podziemnych:

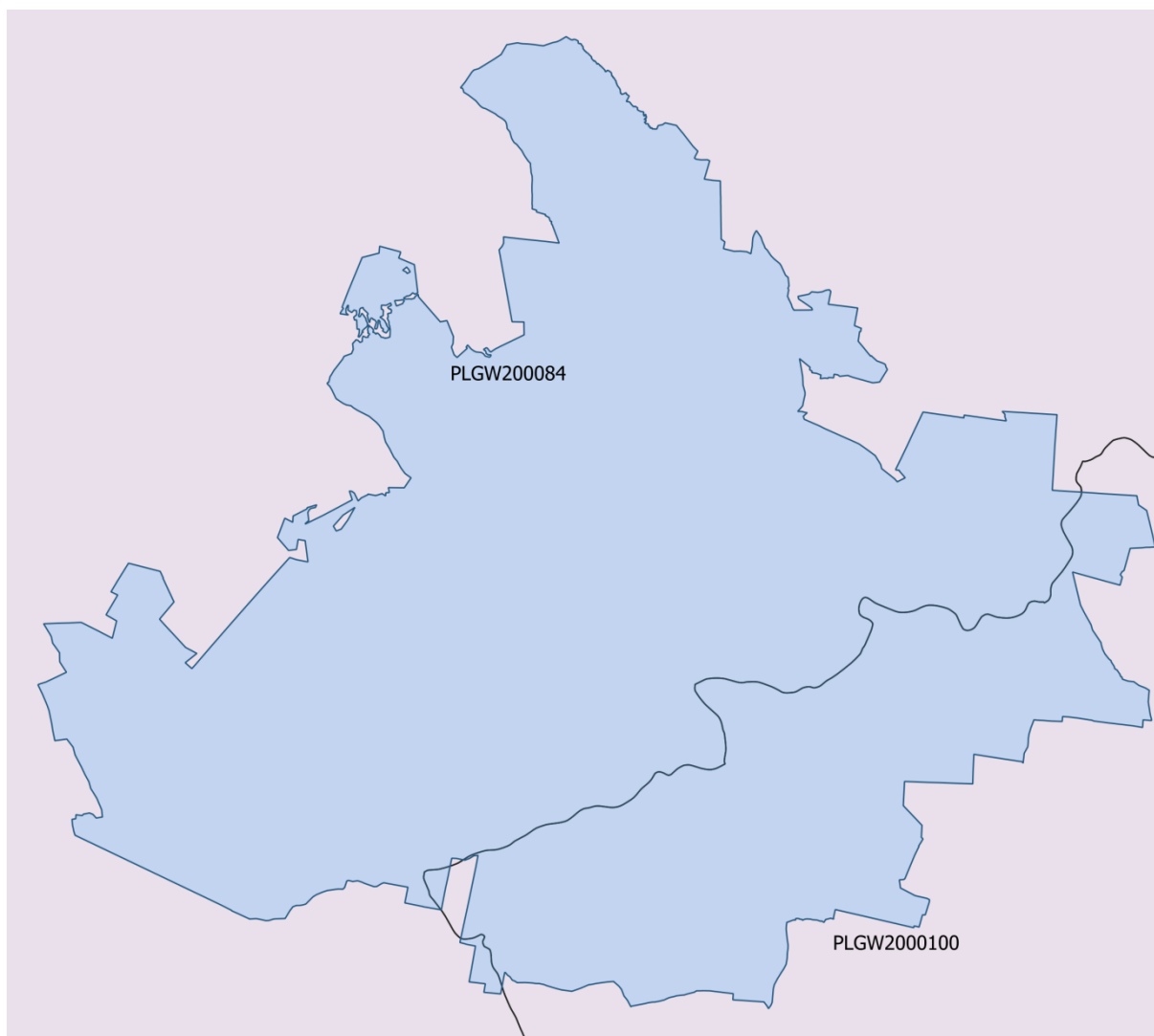
- nr 100 (PLGW2000100),
- nr 84 (PLGW200084).

Informacje szczegółowe dotyczące JCWPd nr 100 oraz nr 84 znajdują się w poniższych tabelach.

Tabela 7. Charakterystyka JCWPd.

Nr JCWPd	84
Powierzchnia [km ²]	4 233,3
Województwo	łódzkie, małopolskie, śląskie, świętokrzyskie
Powiaty	brzeziński, łódzki wschodni, M. Łódź, piotrkowski, tomaszowski, M. Piotrków Trybunalski, opoczyński, bełchatowski, radomszczański, miechowski, olkuski, częstochowski, myszkowski, zawierciański, konecki, włoszczowski, kielecki, jędrzejowski
Dorzecze	Wisły
Region wodny	Środkowej Wisły
Główna zlewnia w obrębie JCWPd (rząd zlewni)	Pilica (II), Wolbórka, Luciąża, Czarna (Włoszczowska) (III)
Obszar bilansowy	Z-07 Pilica
Liczba pięter wodonośnych	4: <ul style="list-style-type: none"> • Piętro czwartorzędowe, • Piętro kredowe (Poziom kredy górnej, Poziom kredy dolnej), • Piętro jurajskie (występuje tylko w północnej części JCWPd), • Piętro triasowe.
Nr JCWPd	100
Powierzchnia [km ²]	2 221,5
Województwo	małopolskie, śląskie, świętokrzyskie
Powiaty	dąbrowski, miechowski, zawierciański, buski, jędrzejowski, kazimierski, kielecki, pińczowski, włoszczowski
Dorzecze	Wisły
Region wodny	Górnej Wisły
Główna zlewnia w obrębie JCWPd (rząd zlewni)	Nida (II)
Obszar bilansowy	K-05 Wisła od Dunajca do Wisłoki
Liczba pięter wodonośnych	4: <ul style="list-style-type: none"> • Piętro czwartorzędowe, • Piętro neogeńskie (występuje lokalnie -północno-wschodnia część JCWPd), • Piętro kredowe, • Piętro jurajskie (występuje lokalnie – w północnowschodniej części JCWPd).

źródło: Państwowa Służba Hydrogeologiczna



Rysunek 12. Lokalizacja JCWPd w zasięgu, których leży Gmina Secemin.
 źródło: opracowanie własne na podstawie danych przestrzennych udostępnianych przez PGW WP

2.8. Zasoby przyrodnicze

2.8.1. Formy ochrony przyrody

Na terenie Gminy Secemin występują następujące formy ochrony przyrody:

- Obszar Natura 2000: Dolina Górnej Pilicy,
- Użytki ekologiczne – 3 szt.,
- Pomniki przyrody – 7 szt.

PLH260018 Obszar Natura 2000 Dolina Górnej Pilicy

Podstawowe informacje dotyczące Doliny Górnej Pilicy zostały przedstawione w poniższej tabeli.

Tabela 8. Informacje dotyczące Obszaru Natura 2000 Dolina Górnej Pilicy.

Nazwa	Dolina Górnej Pilicy
Data wyznaczenia	2011.03.01
Rodzaj ochrony	Dyrektywa siedliskowa
Powierzchnia [ha]	11193,2200
Powiaty	radomszczański, zawierciański, włoszczowski, częstochowski, jędrzejowski

Gminy	Masłowice, Żytno, Moskorzew, Włoszczowa, Lelów, Kluczewsko, Koniecpol, Wielgomłyny, Przedbórz, Słupia (Jędrzejowska), Szczekociny, Krasocin, Secemin
Dane aktu prawnego o wyznaczeniu	DECYZJA KOMISJI z dnia 10 stycznia 2011 r. w sprawie przyjęcia na mocy dyrektywy Rady 92/43/EWG czwartego zaktualizowanego wykazu terenów mających znaczenie dla Wspólnoty składających się na kontynentalny region biogeograficzny (notyfikowana jako dokument nr C(2010) 9669)(2011/64/UE)

źródło: <http://crfop.gdos.gov.pl/CRFOP/>

Obszar położony jest w Krainie świętokrzyskiej, w okręgu Włoszczowsko-Jędrzejowskim. Występują tutaj duże, w większości naturalne kompleksy leśne (grądy, lasy mieszane świeże i wilgotne oraz w dolinach rzecznych - lasy łąkowe i olsy). Meandrująca rzeka Pilica, której towarzyszą liczne starorzecza, tworzy malowniczą dolinę. Wzdłuż koryta ciągną się gęste zarośla wierzbowe oraz lasy nadrzeczne, o silnie zróżnicowanych drzewostanach, którym towarzyszą podmokłe łąki, charakteryzujące się dużą różnorodnością biologiczną: bogactwem fauny i flory, zwłaszcza gatunków związanych z siedliskami wilgotnymi. Powierzchnia licznych bagien i torfowisk systematycznie się kurczy w wyniku naturalnych zmian sukcesyjnych oraz zabiegów melioracyjnych.

Poniżej przedstawiono w formie graficznej położenie Obszaru Natura 2000 Dolina Górnej Pilicy na terenie gminy Secemin.



Rysunek 13. Położenie Obszaru Natura 2000 na terenie Gminy Secemin.

źródło: opracowanie własne

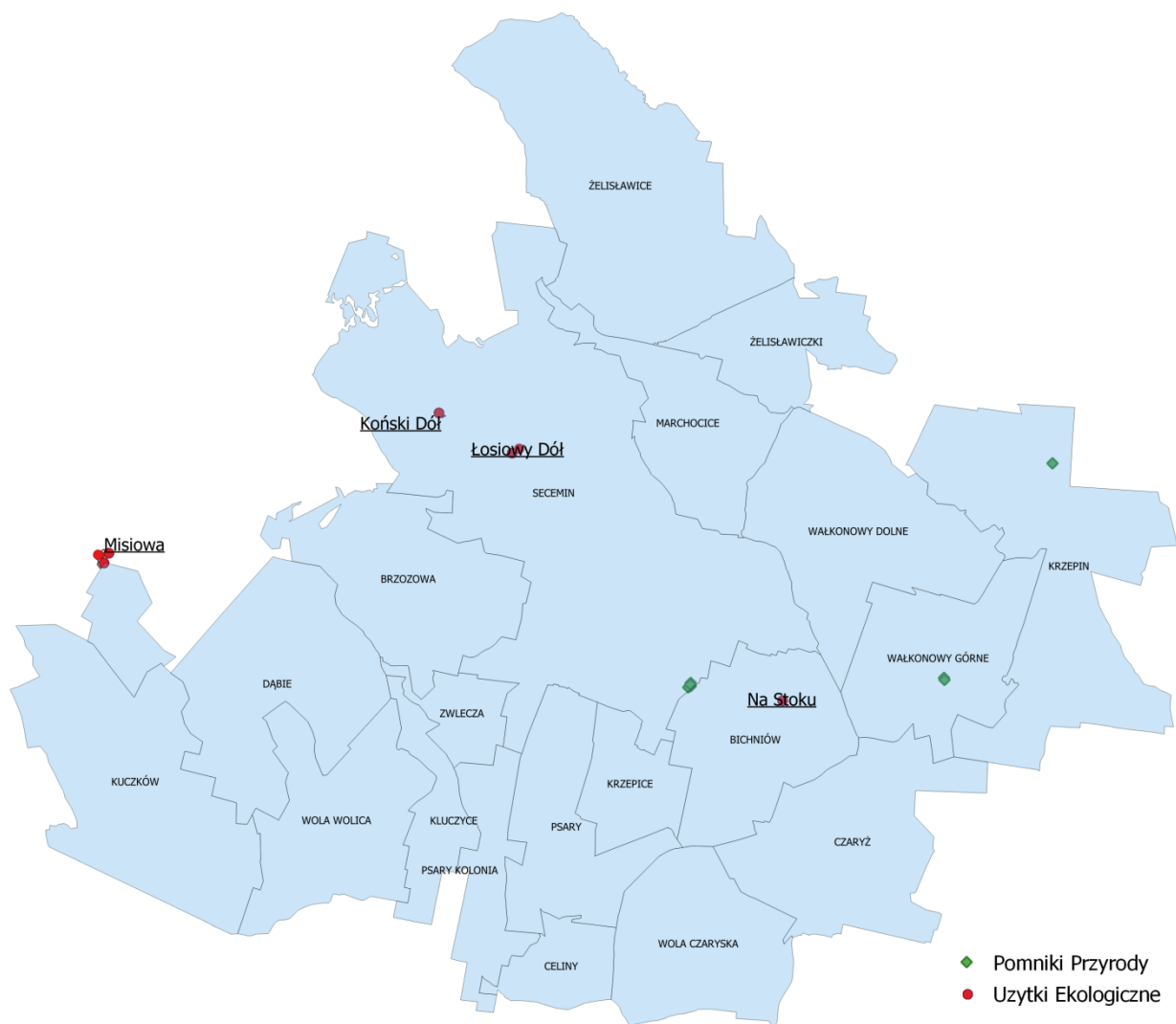
Użytki ekologiczne

Na terenie gminy Secemin znajdują się 3 użytki ekologiczne. Szczegółowy opis użytków ekologicznych przedstawiono w poniższej tabeli.

Tabela 9. Wykaz użytków ekologicznych na terenie gminy Secemin.

Nazwa użytku ekologicznego	Na Stoku	Łosiowy Dół	Koński Dół
Rodzaj użytku	wydma	bagno	bagno
Data ustanowienia	1996-12-23	1996-12-23	1996-12-23
Powierzchnia [ha]	0,1500	0,3600	0,3900
Opis wartości przyrodniczej	wydma piaskowa	bagno- ostoja zwierzyny. Nieznaczne zagłębienie wśród łąk okresowo zalewane, zarośnięte krzewami, wierzbą, leszczyną i roślinnością bagienną	Zagłębienie terenu, podmokłe i porośnięte roślinnością bagienną
Dane aktu prawnego o ustanowieniu	Rozporządzenie Nr 33/96 Wojewody Częstochowskiego z dnia 23 grudnia 1996 r. w sprawie uznania za użytek ekologiczny	Rozporządzenie Nr 33/96 Wojewody Częstochowskiego z dnia 23 grudnia 1996 r. w sprawie uznania za użytek ekologiczny	Rozporządzenie Nr 33/96 Wojewody Częstochowskiego z dnia 23 grudnia 1996 r. w sprawie uznania za użytek ekologiczny
Dane pozostałych aktów prawnych	Rozporządzenie Wojewody Świętokrzyskiego Nr 19/2002 z dnia 19 lutego 2002 r. w sprawie uznania za użytki ekologiczne	Rozporządzenie Wojewody Świętokrzyskiego Nr 19/2002 z dnia 19 lutego 2002 r. w sprawie uznania za użytki ekologiczne	Rozporządzenie Wojewody Świętokrzyskiego Nr 19/2002 z dnia 19 lutego 2002 r. w sprawie uznania za użytki ekologiczne
	Uchwała Nr IX/72/19 Rady Gminy Secemin z dnia 26 czerwca 2019 r. w sprawie użytków ekologicznych	Uchwała Nr IX/72/19 Rady Gminy Secemin z dnia 26 czerwca 2019 r. w sprawie użytków ekologicznych	Uchwała Nr IX/72/19 Rady Gminy Secemin z dnia 26 czerwca 2019 roku w sprawie użytków ekologicznych
Tekstowy opis granic	W obrębie Koniecpol Nadleśnictwa Koniecpol, oddz. 257 d	Na zachodnim skraju kompleksu leśnego, zagłębienie wchodzące pasem w łąki, ok. 2 km na północny - zachód od Secemina. Leśnictwo Zaróg, w obrębie Koniecpol Nadleśnictwa Koniecpol, oddz. 12 I	Na północnym skrawku oddziału nr 34 a, w sąsiedztwie grobli i stawu, ok. 1km na północ od zabudowań gospodarstwa rybackiego

źródło: <http://crfop.gdos.gov.pl/CRFOP/>



Rysunek 14. Położenie użytków ekologicznych oraz pomników przyrody na terenie Gminy Secemin.

źródło: opracowanie własne

Tabela 10. Charakterystyka pomników przyrody występujących na terenie Gminy Secemin.

Lp.	Data utworzenia	Typ tworu	Rodzaj tworu	Gatunek drzewa	Wysokość drzewa [m]	Pierśnica [cm]	Opis pomnika	Opis granicy	Akty prawne
1.	1994-12-30	Jednoobiektowy	drzewo	Dąb szypułkowy - Quercus robur	24	127	wiek ok. 250 lat	rośnie na gruncie prywatnym po parku podworskim w Bichniowie	Rozporządzenie Nr 23/94 Wojewody Częstochowskiego z dn. 30.12.1994 r. w sprawie uznania za pomni przyrody.
2.	1994-12-30	Jednoobiektowy	drzewo	Dąb szypułkowy - Quercus robur	24	145	wiek ok. 300 lat	rośnie na gruncie prywatnym po parku podworskim w Bichniowie	Rozporządzenie Nr 23/94 Wojewody Częstochowskiego z dn. 30.12.1994 r. w sprawie uznania za pomni przyrody.
3.	1994-12-30	Jednoobiektowy	drzewo	Dąb szypułkowy - Quercus robur	24	127	wiek ok. 300 lat	rośnie na gruncie prywatnym po parku podworskim w Bichniowie	Rozporządzenie Nr 23/94 Wojewody Częstochowskiego z dn. 30.12.1994 r. w sprawie uznania za pomni przyrody.
4.	1994-12-30	Jednoobiektowy	drzewo	Dąb szypułkowy - Quercus robur	26	156	wiek ok. 160 lat	rośnie na gruncie prywatnym po parku podworskim w Bichniowie	Rozporządzenie Nr 23/94 Wojewody Częstochowskiego z dn. 30.12.1994 r. w sprawie uznania za pomni przyrody.
5.	1994-12-30	Jednoobiektowy	drzewo	Dąb szypułkowy - Quercus robur	27	143	obwód pnia na wysokości 130 cm od podłoża - 450 cm, wysokość - ok. 27 m	na terenie Nadleśnictwa Koniecpol	Rozporządzenie Nr 23/94 Wojewody Częstochowskiego z dn. 30.12.1994 r. w sprawie uznania za pomni przyrody. Uchwała Rady Gminy Secemin nr IX/71/19 z dnia 26 czerwca 2019 r. w sprawie pomników przyrody.
6.	1994-12-30	Jednoobiektowy	drzewo	Dąb szypułkowy - Quercus robur	25	118	obwód pnia na wysokości 130 cm od podłoża - 370 cm, wysokość - ok. 25 m	Nadleśnictwo Koniecpol, Leśnictwo Bałków, oddział 243g; gm. oddział 196/f	Rozporządzenie Nr 23/94 Wojewody Częstochowskiego z dn. 30.12.1994 r. w sprawie uznania za pomni przyrody. Uchwała Rady Gminy Secemin nr IX/71/19 z dnia 26 czerwca 2019 r. w sprawie pomników przyrody.
7.	1994-12-30	Jednoobiektowy	drzewo	Dąb szypułkowy - Quercus robur	31	153	obwód pnia mierzony na wysokości 130 cm - 480 cm, wysokość - 31 m	na terenie Nadleśnictwa Koniecpol	Rozporządzenie Nr 23/94 Wojewody Częstochowskiego z dn. 30.12.1994 r. w sprawie uznania za pomni przyrody. Uchwała Rady Gminy Secemin nr IX/71/19 z dnia 26 czerwca 2019 r. w sprawie pomników przyrody.

źródło: <http://crfop.gdos.gov.pl/CRFOP/>

2.8.2. Lasy

Lasy w gminie Secemin zarządzane są przez Nadleśnictwo Koniecpol. Lasy Nadleśnictwa Koniecpol leżą w Małopolskiej Krainie Przyrodniczołej (dzielnicy Wyżyny Środkowo-Małopolskiej), w zlewiskach rzek Białki, Krztyni, Pilicy i Nidy. W granicach gminy swój zasięg mają cztery leśnictwa:

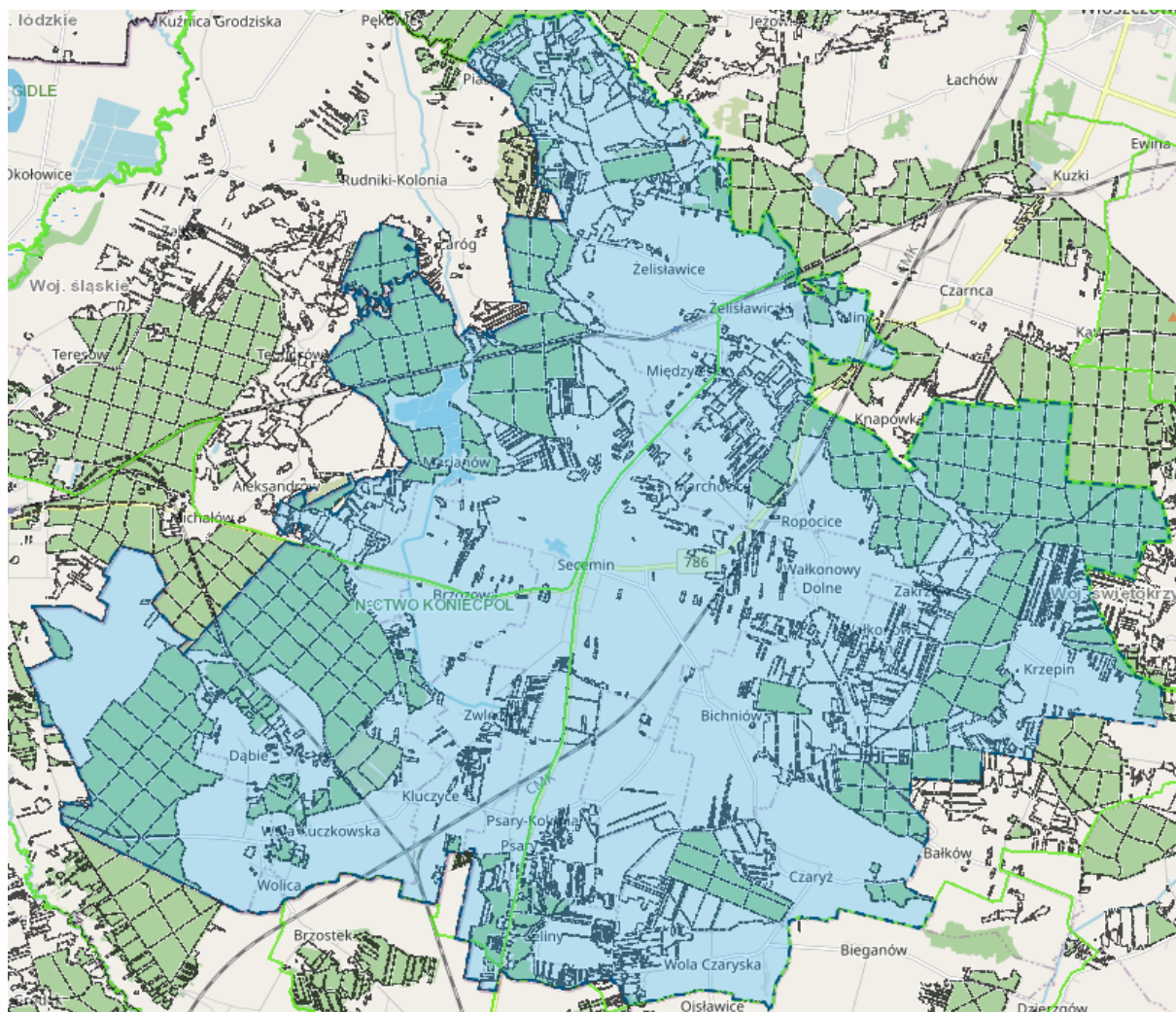
- Leśnictwo Załęże - obejmujące swym zasięgiem północno - zachodnią część gminy;
- Leśnictwo Bałków - obejmujące swym zasięgiem wschodnią i południowo - wschodnią część gminy;
- Leśnictwo Gabrielów - obejmujące swym zasięgiem centralną i zachodnią część gminy;
- Leśnictwo Kuczków - obejmujące swym zasięgiem południowo - zachodnią część gminy.

Z danych Głównego Urzędu Statystycznego wynika, iż powierzchnia gruntów leśnych na terenie Gminy Secemin wynosi 7 536,14 ha, co daje lesistość na poziomie 45,4 % (średnia krajowa wynosi 29,6%). Strukturę gruntów leśnych na terenie Gminy Secemin przedstawiono w poniższej tabeli.

Tabela 11. Struktura gruntów leśnych i terenów zieleni na terenie Gminy Secemin.

Powierzchnia gruntów leśnych ogółem	ha	7 536,14
Lesistość	%	45,4
Grunty leśne publiczne ogółem	ha	4 287,97
Grunty leśne publiczne Skarbu Państwa	ha	4 193,31
Grunty leśne publiczne Skarbu Państwa w zarządzie Lasów Państwowych	ha	3 979,89
Grunty leśne prywatne	ha	3 248,17
Powierzchnia lasów	ha	7 381,51
Parki spacerowo – wypoczynkowe	szt.	0
	ha	0
Zieleńce	szt.	1
	ha	0,97
Zieleń uliczna	ha	0
Tereny zieleni osiedlowej	ha	0,22
Parki, zieleńce i tereny zieleni osiedlowej	ha	1,19

źródło: GUS, stan na 31.12.2020 r.



Rysunek 15. Lasy na terenie Gminy Secemin.
źródło: Bank Danych o Lasach

2.9. Budowa geologiczna¹

Pod względem geologiczno-strukturalnym obszar gminy Secemin położony jest w południowo - zachodniej części Niecki Nidziańskiej, która to jest fragmentem synklinorium Szczecińsko - Łódzko - Miechowskiego. Synklinorium wypełnione jest osadami węglanowymi górnej kredy, marglami, opokami i wapieniami. Obszar gminy Secemin położony jest w południowo - zachodnim skrzydle tej niecki, gdzie warstwy nachylone są monoklinalnie ku północnemu wschodowi pod kątem 2 - 5° i cechują się spokojną tektoniką typu fałdowego (synklina Secemina). Pod względem tektonicznym gmina położona jest na obszarze platformy staropaleozoicznej z okresu fałdowań kaledońskich. Głębokość stropu - warstwy granitowej, wynosi ok. 2 - 3 km. W czwartorzędzie obszar gminy znalazł się w obrębie zlodowacenia środkowopolskiego, czego wyrazem jest pokrywa czwartorzędowych neoplejstoceńskich piasków i żwirów wodnolodowcowych, płytów glin zwałowych oraz zwydmionych piasków eolicznych. Miejscowo odsłaniające się utwory kredowe występują na wyżej położonych obszarach w okolicach miejscowości Secemin i Wola Kuczkowska. Osady powstałe w okresie neogenu i paleogenu występują w gminie sporadycznie. Na pozostałym obszarze gminy, na utworach kredowych, zalega warstwa

¹ Studium Uwarunkowań i Kierunków Zagospodarowania Przestrzennego Gminy Secemin, Tom I, listopad 2015r.

zwietrzelinowa lub utwory czwartorzędowe powstałe w okresie zlodowacenia środkowopolskiego i północnopolskiego, które występują głównie, jako piaski i odosobnione płyty gliny zwałowej. Z przewiewanych czwartorzędowych piasków utworzyły się wydmy, między nimi występują tereny bagniste i torfiaste. Doliny rzek i potoków wypełnione są przez namuły, piaski, żwiry rzeczne oraz torfy.

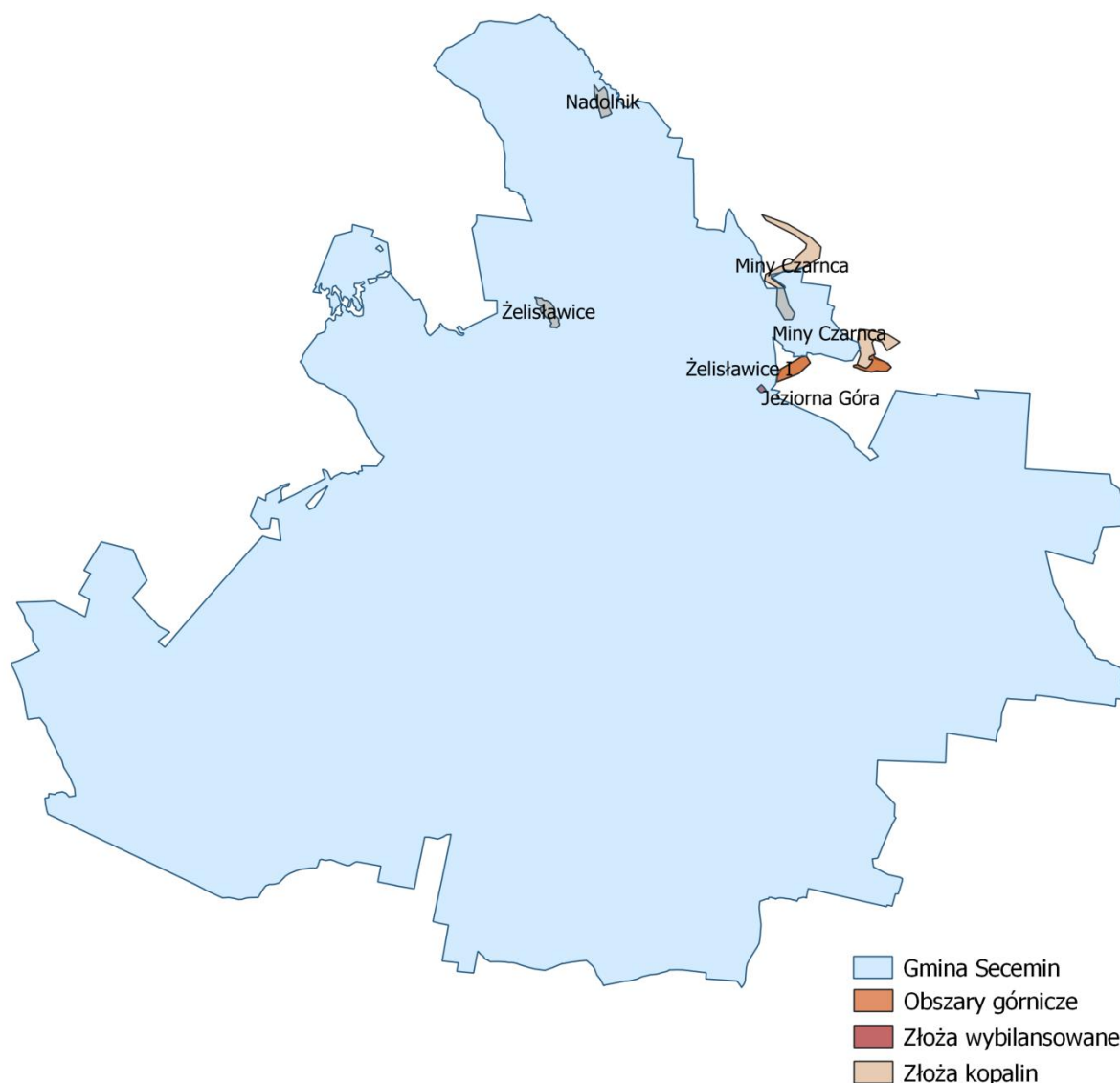
2.10. Zasoby kopalin

Wykaz złóż surowców, w obrębie, których leży Gmina Secemin przedstawiono w tabeli opracowanej na podstawie danych Państwowego Instytutu Geologicznego - Państwowego Instytutu Badawczego.

Tabela 12. Wykaz złóż surowców zlokalizowanych na terenie Gminy Secemin.

ID złoża	KN 8251	PB 2652	KN 5209	PB 2646
Nazwa złoża	Jeziorna Góra	Miny Czarńca	Nadolnik	Żeliszewice
Główna / towarzysząca	główna	główna	główna	główna
Forma złoża	pokładowa	pokładowa	pokładowa	wydma
Sposób eksploatacji	odkrywkowy	odkrywkowy	odkrywkowy	odkrywkowy
Kopalina	złoża piasków budowlanych	złoża piasków do betonu komórkowego	złoża piasków budowlanych	złoża piasków pozostałych
Podtyp kopaliny	piasek	piaski kwarcowe d/p betonów komórkowych	piasek	Piaski kwarcowe d/p betonów komórkowych
Powierzchnia złoża [ha]	1,15	64,20	9,53	9,54
Stan zagospodarowania	złoża skreślone z bilansu zasobów	złoża rozpoznane wstępnie	złoża rozpoznane szczegółowo	eksploatacja złoża zaniechana

źródło: Państwowy Instytut Geologiczny - Państwowy Instytut Badawczy



Rysunek 16. Złoże kopalin na terenie Gminy Secemin.

źródło: opracowanie własne

2.11. Gleby

Gleby na obszarze gminy Secemin wykształciły się głównie na podłożu czwartorzędowych piasków, mułków i osadów rzecznych, są to głównie gleby brunatne i bielcowe, które wytworzyły się na ogół z piasków luźnych, słabogliniastych lub też na wapieniach. Z uwagi na stosunkowo niewielką naturalną zasobność w substancje pokarmowe należą one do gleb mało urodzajnych. Gleby bielcowe występują głównie pod lasami, a gleby pseudobielcowe skupiają się na terenach okresowo nadmiernie uwilgotnionych. W granicach gminy występują również gleby glejowe a także czarne ziemie zdegradowane, które to należą do gleb mineralnych. Gleby organiczne (mady, gleby torfowe, torfowo - mułowe, murszowe) użytkowane głównie, jako łąki i pastwiska, posiadają istotne znaczenie wodochronne.

Jakość gruntów rolnych na terenie gminy Secemin kształtuje się na poziomie średnim. Pod względem bonitacyjnym przeważają gleby klas V i VI. Gleby najwyższych klas bonitacyjnych zajmują w gminie nieznaczne powierzchnie. W jej przestrzeni nie występują grunty I klasy, gleby klasy II obejmują zaledwie 0,17% terenu gminy i występują w okolicach wsi Kuczków,

Wola Kuczowska. Gleby III klasy bonitacyjnej obejmują ok. 7% powierzchni gminy i w większych skupiskach występują w pasie Secemin - Bichniów - Czaryż, w rejonie Kuczków - Wolica - Wola Kuczowska, obejmują również mniejsze powierzchnie w sąsiedztwie miejscowości: Krzepin, Ropocice, Wałkonowy Dolne, Żeliszawice, Wola Czaryska.

Użytkowanie powierzchni ziemi na terenie Gminy Secemin

Użytki rolne na terenie Gminy Secemin stanowią 50,35 % całego obszaru gminy. Dane statystyczne na temat struktury użytków rolnych zostały zestawione poniżej.

Tabela 13. Użytkowanie powierzchni ziemi na terenie Gminy Secemin.

			Gmina	
Powierzchnia ogólna gruntów			16 130,0968	
Grunty rolne	użytki rolne	grunty orne	5 094,8115	
		sady	48,6631	
		łąki trwałe	1 958,7120	
		pastwiska trwałe	515,2573	
		grunty rolne zabudowane	271,0737	
		grunty pod stawami	122,9611	
		grunty pod rowami	109,5614	
		grunt zadrzewione i zakrzewione na użytkach rolnych	1,7278	
		nieużytki	210,4252	
Grunty leśne	lasy		7 186,4201	
	grunty zadrzewione		4,9866	
Grunty zabudowane i zurbanizowane	tereny mieszkalne		59,0083	
	tereny przemysłowe		19,2966	
	inne tereny zabudowane		27,5285	
	zurbanizowane terenu mieszkaniowe lub w trakcie zabudowy		0,5977	
	tereny rekreacyjno-wypoczynkowe		1,0246	
	użytki kopalne		1,7000	
	tereny komunikacyjne	drogi		331,0363
		tereny kolejowe		145,2499
		inne tereny komunik		0,0000
		grunty przeznaczenie pod budowę dróg publicznych lub linii kolejowych		0,0000
Grunty pod wodami	morskimi wewnętrznymi		0,0000	
	powierzchniowymi płynącymi		16,9851	
	powierzchniowymi stojącymi		0,9400	
Tereny różne			1,4000	
Użytki ekologiczne			0,7300	

źródło: Starostwo Powiatowe we Włoszczowie, stan na 1.01.2021 r.

3. Zakres realizacji Programu Ochrony Środowiska dla Gminy Secemin

Realizacja działań wyznaczonych w *Programie* została zaprezentowana z podziałem na obszary interwencji, cele, kierunki interwencji i zadania. Stopień realizacji zadań opisany został strzałkami:

↑ - zadanie zrealizowane → - zadanie w trakcie realizacji
 ↔ - zadanie ciągle ↓ - zadanie nie zrealizowane

3.1. Ochrona powietrza i klimatu

Poniższa tabela przedstawia stan realizacji 13 zadań środowiskowych w ramach obszaru interwencji ochrona powietrza i klimatu, cel: osiągnięcie i utrzymanie obowiązujących standardów jakości powietrza na terenie Gminy Secemin.

Tabela 14. Kierunki interwencji i zadania w obszarze interwencji ochrona powietrza i klimatu.

Lp.	Nazwa zadania	Realizatorzy	Stan realizacji
Cel średniookresowy: Osiągnięcie i utrzymanie obowiązujących standardów jakości powietrza na terenie Gminy Secemin			
Cel krótkookresowy: Poprawa jakości powietrza na terenie Gminy Secemin			
1.	Termomodernizacja budynku Urzędu Gminy w Seceminie	Gmina Secemin	↑
2.	Termomodernizacja budynku Zespołu Szkolno – Przedszkolnego w Żeliszawicach	Gmina Secemin	↑
3.	Termomodernizacja budynku Zespołu Szkół w Seceminie	Gmina Secemin	↑
4.	Termomodernizacja budynku Ośrodka Zdrowia w Seceminie	Gmina Secemin	↑
5.	Przebudowa drogi gminnej ul. Partyzantów (odcinek poniżej 1 km)	Gmina Secemin	↑
6.	Przebudowa drogi gminnej ul. Kościelna (odcinek poniżej 1 km)	Gmina Secemin	↑
7.	Przebudowa drogi gminnej ul. Jędrzejowskiej (odcinek poniżej 1 km)	Gmina Secemin	↑
8.	Przebudowa drogi gminnej ul. Struga (odcinek poniżej 1 km)	Gmina Secemin	→
9.	Realizacja Planu Gospodarki Niskoemisyjnej	Gmina Secemin	↑
10.	Kontrole przestrzegania zakazu spalania odpadów w urządzeniach grzewczych i na otwartych przestrzeniach	Gmina Secemin	↔
11.	Modernizacja oświetlenia ulicznego na terenie gminy Secemin	Gmina Secemin	↑

Lp.	Nazwa zadania	Realizatorzy	Stan realizacji
12.	Termomodernizacja budynków mieszkalnych	Gmina Secemin, mieszkańcy	↔
13.	Ograniczenie niskiej emisji w gminie Secemin poprzez modernizację indywidualnych kotłowni domowych	Gmina Secemin, mieszkańcy	↑

1. Termomodernizacja budynku Urzędu Gminy w Seceminie

2. Termomodernizacja budynku Zespołu Szkolno – Przedszkolnego w Żeliszawicach

3. Termomodernizacja budynku Zespołu Szkół w Seceminie

Ww. zadania zostały zrealizowane w ramach projektu pn. „Termomodernizacja budynków użyteczności publicznej Gminy Secemin”. Inwestycja ta miała miejsce w latach 2018-2019, co zostało szczegółowo przedstawione w „Raporcie z realizacji Programu Ochrony Środowiska dla Gminy Secemin za lata 2018-2019”.

4. Termomodernizacja budynku Ośrodka Zdrowia w Seceminie

Termomodernizacja budynku Ośrodka Zdrowia w Seceminie została wykonana w latach wcześniejszych, co zostało przedstawione w „Raporcie z realizacji Programu Ochrony Środowiska dla Gminy Secemin za lata 2018-2019”.

Jednym z najważniejszych zadań, jakie było do wykonania w 2020 roku było uporządkowanie i zagospodarowanie terenów przed budynkami tzw. „nowego i starego” Ośrodka Zdrowia. Część prac polegających na wykonaniu parkingów została zrealizowana podczas przebudowy ul. Ogrodowej w 2019 roku. W miesiącach lipiec-sierpień 2020 r. również od strony tej ulicy został wybudowany chodnik, parking rowerowy oraz zasadzona roślinność ozdobna. Dzięki w/w pracom petenci oraz pracownicy Gminnego Ośrodka Pomocy Społecznej i Biblioteki mogą korzystać z chodników i 11-tu bezpiecznych miejsc parkingowych.

Do uporządkowania pozostał plac przed budynkami od strony ul. Struga. Teren ten wybetonowany na początku lat 90-tych ubiegłego wieku z drogami wewnętrznym wyłożonymi tzw. „trelinką”, z popękkanymi krawężnikami w sposób negatywny kontrastował z termomodernizowanymi budynkami. Brakowało również odpowiedniej ilości miejsc parkingowych. Po wygospodarowaniu środków finansowych w budżecie gminy 18 listopada 2020 r. wyłoniono wykonawcę zadania pn. „Zagospodarowanie terenu wokół ośrodka zdrowia przy ul. Ogrodowej w Seceminie”.

1 grudnia 2020 r. rozpoczęły się prace porządkowe polegające na zrywaniu spękanych wylewek betonowych, demontażu starej kostki brukowej, popękanych krawężników, wywożeniu gruzu z powyższych prac, itp. Po ich zakończeniu przystąpiono do poziomowania terenu, nawożenia i utwardzaniu kruszywem podbudowy chodników, wjazdów i parkingów, poziomowaniu studzienek kanalizacyjnych, układaniu krawężników i kostki brukowej.

Wartość prac wg kosztorysu powykonawczego wyniosła 84 695,00 zł. Dzięki w/w inwestycji teren przed budynkami tzw. „starego i nowego” Ośrodka Zdrowia harmonizuje wyglądem z obiektem, a także, co ważne dysponuje 7 miejscami parkingowymi. Zwiększona została też powierzchnia do zagospodarowania roślinnością ozdobną, co z pewnością przyczyni się do upiększenia tego terenu. Działania w tym zakresie były prowadzone na wiosnę 2021 roku.

5. Przebudowa drogi gminnej ul. Partyzantów (odcinek poniżej 1 km)

6. Przebudowa drogi gminnej ul. Kościelna (odcinek poniżej 1 km)

Przebudowa dróg gminnych – ul. Partyzantów oraz ul. Kościelna realizowana była w latach 2018-2019, co zostało przedstawione w „Raporcie z realizacji Programu Ochrony Środowiska dla Gminy Secemin za lata 2018-2019”.

Warto wspomnieć również o pozostałych przebudowach dróg, które miały miejsce w latach 2020-2021 na terenie Gminy Secemin:

Tabela 15. Pozostałe działania związane z remontami dróg na terenie Gminy Secemin.

Nazwa zadania	Koszt realizacji inwestycji [zł]	Opis realizacji zadania	
		Dł. remontowanego odcinka	Pozostałe informacje
2020			
Secemin Droga wewnętrzna (działka nr 2075)	83 743,86 zł Budżet gminy	0,230 km	W ramach przebudowy wyżej wymienionych odcinków dróg wykonano: - mechaniczne ścinanie poboczy, - mechaniczne profilowanie i zagęszczenie podłoża pod warstwy konstrukcyjne nawierzchni w gruncie, - podbudowę z kruszywa łamanego, - warstwę wyrównawczą z mieszanek mineralno – bitumicznych, - warstwa ścieralną z mieszanek mineralno – bitumicznych asfaltowych, - obustronne pobocza z kruszywa łamanego na szerokości 0,5 m. Realizacja przebudowy dróg wpłynęła na poprawę stanu dróg na terenie gminy, poprawi bezpieczeństwo ruchu drogowego, zwiększy nośność drogi, a także dostępność do nowych terenów budowlanych.
Ropocice Droga wewnętrzna (działka nr 162)	67 378,41 zł Budżet gminy	0,170 km	
Psary Droga wewnętrzna (działka nr 332)	32 877,83 zł Budżet gminy	0,090 km	
Wolica Droga wewnętrzna (działka nr 794)	55 539,62 zł Budżet gminy	0,155 km	
Wola Czaryska Droga wewnętrzna (działka nr 170)	61 944,92 zł Budżet gminy	0,190 km	

Nazwa zadania	Koszt realizacji inwestycji [zł]	Opis realizacji zadania	
		Dł. remontowanego odcinka	Pozostałe informacje
Remont drogi powiatowej nr 0234T Bichniów - Psary - Kuczków na odcinku Wola Kuczkowska - Kuczków	135 997,82 zł, w tym: 2 000,00 zł budżet gminy	0,455 km	Wykonano: - mechaniczne usunięcie ziemi urodzajnej, - remont przepustu, - frezowanie istniejącej nawierzchni, - nową nawierzchnię z betonu asfaltowego (warstwę wiążącą i ścieralną), - pobocza z kruszywa.
Remont drogi powiatowej nr 0233T Secemin-Czaryż- Bałków-Dzierzgow odc. Czaryż - Bałków	186 456,44 zł, w tym: 25 000,00 zł budżet gminy	0,480 km	Wykonano: - mechaniczne usunięcie ziemi urodzajnej, - frezowanie istniejącej nawierzchni, - koryta pod poszerzenie i podbudowę na poszerzeniu, - nową nawierzchnię z betonu asfaltowego (warstwę wiążącą i ścieralną), - pobocza z kruszywa
2021			
Naprawy nawierzchni dróg gminnych poprzez wykonanie remontów cząstkowych	8 000,00 zł budżet gminy	-	Naprawa dróg o nawierzchni mineralno – asfaltowej realizowana była przy użyciu remontera typu Patcher. Istniejące ubytki w jezdni zostały uzupełnione za pomocą masy składającej się z emulsji asfaltowej i grysów. Metoda ta, poza uzupełnieniem ubytków konserwuje nawierzchnie jezdni, a także charakteryzuje się wysoką trwałością i odpornością na warunki atmosferyczne. Główne prace remontowe zostały skoncentrowane na odcinku drogi gminnej Secemin – Zwlecza – Kluczyce.
Remont drogi powiatowej nr 0229T na odcinku Krzepin - Wałkonowy Górze	216 569,36 zł, Powiat Włoszczowski Gmina Secemin	0,077 km	Wykonano: - mechaniczne usunięcie ziemi urodzajnej, - frezowanie istniejącej nawierzchni, - nową nawierzchnię z betonu asfaltowego (warstwę wiążącą i ścieralną), - pobocza z kruszywa.

Nazwa zadania	Koszt realizacji inwestycji [zł]	Opis realizacji zadania	
		Dł. remontowanego odcinka	Pozostałe informacje
<p>Rozbudowa DW nr 795 na odcinku Secemin – granica woj. – etap II Psary – granica województwa, polegająca na przebudowie drogi wojewódzkiej nr 795 Secemin – Szczekociny na odcinku od m. Secemin do granicy województwa świętokrzyskiego w km 0+000 do km 7+030 – Etap II w km 4+960 do 7+030</p>	<p>3 266 530,15 zł, Budżet województwa</p>	<p>2,070 km</p>	<p>W ramach zadania wykonano:</p> <ul style="list-style-type: none"> - wykonanie konstrukcji nawierzchni, - wykonanie podbudowy z MCAS przy doziarnieniu 60 % na szer. 8m, wykonanie warstwy podbudowy na szer. 7,24 wykonanie warstwy wiążącej na szer. 7,12 m, wykonanie warstwy ścieralnej na szer. 7,0 m; - budowa odcinka chodnika w km 4+960 do 5+150 po stronie lewej o szer. Zmiennej 2m, poprzez wykonanie krawężnika 20x30x100 na ławie z betonu cementowego C12/15 oraz konstrukcji, - budowa wpustu przykrawężnikowego szt. 6 z odprowadzeniem przykanalikiem do rowu po stronie prawej, - ścianka istniejącego pobocza gr. 15cm; - odmulenie rowu; - przebudowa zjazdów; - montaż 2 szt. wiat autobusowych; - budowa odcinka chodnika stanowiącego dojeżdżenie do zatok autobusowych w km 5+480 do 5+500 po stronie prawej i 5+420 do 5+480 po stronie lewej o szer. 2m, poprzez wykonanie krawężnika 20x30x100 na ławie z betonu cementowego C10/15, wykonanie obrzeża na ławie z betonu cementowego C8/10; - przebudowa skrzyżowania w km 4+970 strona prawa i zjazdu publicznego w km 5+020 strona lewa poprzez wyrównanie tarczy skrzyżowania warstwą wiążącą z AC 16W i warstwą ścieralną z SMA11
<p>Przebudowa wiaduktu nad linią kolejową nr 4 (CMK) wraz z dojazdami w ciągu drogi powiatowej Nr 0233T na odcinku Secemin - Bichniów od km 1+242 do km 1+617 – w formule zaprojektuj i wybuduj</p>	<p>2 746 098,00 zł, Budżet Państwa Powiat Włoszczowski Gmina Secemin</p>	<p>0,375 km</p>	<p>Etap I – projektowanie:</p> <ul style="list-style-type: none"> - wykonanie dokumentacji projektowej <p>Etap II – Realizacja robót:</p> <ul style="list-style-type: none"> - wykonanie robót budowlanych na podstawie zatwierdzonej projektowej dokumentacji wykonawczej.

źródło: ŚZDW w Kielcach, Raport o stanie Gminy Secemin za rok 2020, ZDP Włoszczowa

7. Przebudowa drogi gminnej ul. Jędrzejowskiej (odcinek poniżej 1 km)

W 2020 roku kontynuowano przebudowę drogi w ramach projektu „Przebudowa drogi gminnej Nr 375058T Secemin, ul. Jędrzejowska”. Realizowano przebudowę na odcinku o długości 796 mb. Wartość tej inwestycji wyniosła 808 242,33 zł, a dofinansowanie pozyskane przez Gminę Secemin z Programu Funduszu Dróg Samorządowych wyniosło 531 884,00 zł.

W zakres prac tej inwestycji wchodziły następujące roboty budowlane:

- wykonanie nawierzchni warstwy wyrównującej i ścieralnej z betonu asfaltowego,
- wykonywanie podbudowy pod nawierzchnię zjazdów,
- wykonanie podbudowy z kruszywa kamiennego pod chodnik,
- wykonanie nawierzchni zjazdów z kostki brukowej,
- wykonanie utwardzonego pobocza z kruszywa,
- ułożenie przepustów rurowych pod zjazdami do posesji,
- wykonanie nawierzchni zjazdów z kruszywa po lewej stronie ulicy,
- oczyszczenie rowów z namułu z profilowaniem skarp.

8. Przebudowa drogi gminnej ul. Struga (odcinek poniżej 1 km)

Na realizację przebudowy drogi gminnej ul. Struga (odcinek poniżej 1 km) w grudniu 2021 r. został wyłoniony wykonawca. Planowany termin zakończenia prac przewidziany został na kwiecień 2022 r.

9. Realizacja Planu Gospodarki Niskoemisyjnej

Gmina Secemin posiada Plan Gospodarki Niskoemisyjnej przyjęty Uchwałą Nr XX/134/16 Rady Gminy Secemin z dnia 30 grudnia 2016 r. w sprawie przyjęcia Planu Gospodarki Niskoemisyjnej dla Gminy Secemin na lata 2016-2020. Również został przyjęty aneks Uchwałą Nr XXII/182/20 Rady Gminy Secemin z dnia 30 grudnia 2020 r. w sprawie aktualizacji i przyjęcia „Aneksu n 1 do Planu Gospodarki Niskoemisyjnej dla Gminy Secemin”.

PGN dla Gminy Secemin to strategiczny dokument, mający wpływ na lokalną gospodarkę ekologiczną i energetyczną. Potrzeba sporządzenia i realizacji Planu Gospodarki Niskoemisyjnej wynika ze zobowiązań, określonych w ratyfikowanym przez Polskę Protokole z Kioto oraz w pakiecie klimatyczno-energetycznym, przyjętym przez Komisję Europejską w grudniu 2008 rok. Protokół ten przewiduje do roku 2020:

- redukcję emisji gazów cieplarnianych o przynajmniej 20 % w stosunku do poziomu w roku bazowym (w niniejszym Planie przyjęto rok 2005),
- zwiększenie udziału zużycia energii z odnawialnych źródeł do 20 % w ogólnym zużyciu energii,
- redukcję zużycia energii pierwotnej o 20 %.

Dodatkowo od 1 września 2020 roku dzieci i młodzież z terenu Gminy Secemin dojeżdżały do szkoły i przedszkola nowo zakupionym autobusem szkolnym. W dniu 25 sierpnia delegacja Gminy dokonała oficjalnego odbioru autobusu szkolnego zakupionego w ramach przetargu nieograniczonego pn. zakup używanego autobusu szkolnego do przewozu dzieci i młodzieży na terenie Gminy Secemin. W wyniku tego przetargu zaoferowano

bezwypadkowy, sześciobiegowy pojazd marki TEMSA MD 9, rok produkcji 2012, a przebieg 350 999 km, norma emisji spalin EURO 5, za kwotę 298 890,00 zł brutto. Autobus posiada czterdzieści miejsc siedzących dla pasażerów oraz jedno dla kierowcy. Zamówienie zrealizowane zostało ze środków pochodzących z budżetu Gminy Secemin, w tym kwota ponad 140 tys. złotych została przekazana przez sołectwa ze środków finansowych funduszu sołeckiego.

Jakość powietrza na terenie Gminy Secemin w 2020 roku

Tabela 16. Wyniki pomiarów jakości powietrza na terenie Gminy Secemin.

Dwutlenek azotu - nr CAS 10102-44-0	$S_a = 9 - 10 \mu\text{g}/\text{m}^3$
Dwutlenek siarki - nr CAS 7446-09-5*	$S_a = 4 - 5 \mu\text{g}/\text{m}^3$
Pył zawieszony PM10	$S_a = 16 - 20 \mu\text{g}/\text{m}^3$
Pył zawieszony PM2,5	$S_a = 10 - 13 \mu\text{g}/\text{m}^3$
Benzen - nr CAS 71-43-2	$S_a = 0,6 \mu\text{g}/\text{m}^3$
Ołów - nr CAS 7439-92-1**	$S_a = 0,004 \mu\text{g}/\text{m}^3$

źródło: Regionalny Wydział Monitoringu Środowiska w Kielcach

*Poziom dopuszczalny jako wartość średnioroczna dla SO_2 jest określony w polskim prawie jedynie pod kątem ochrony roślin, co oznacza, że norma ta nie dotyczy stref będących aglomeracjami lub miastami powyżej 100 tys. mieszkańców

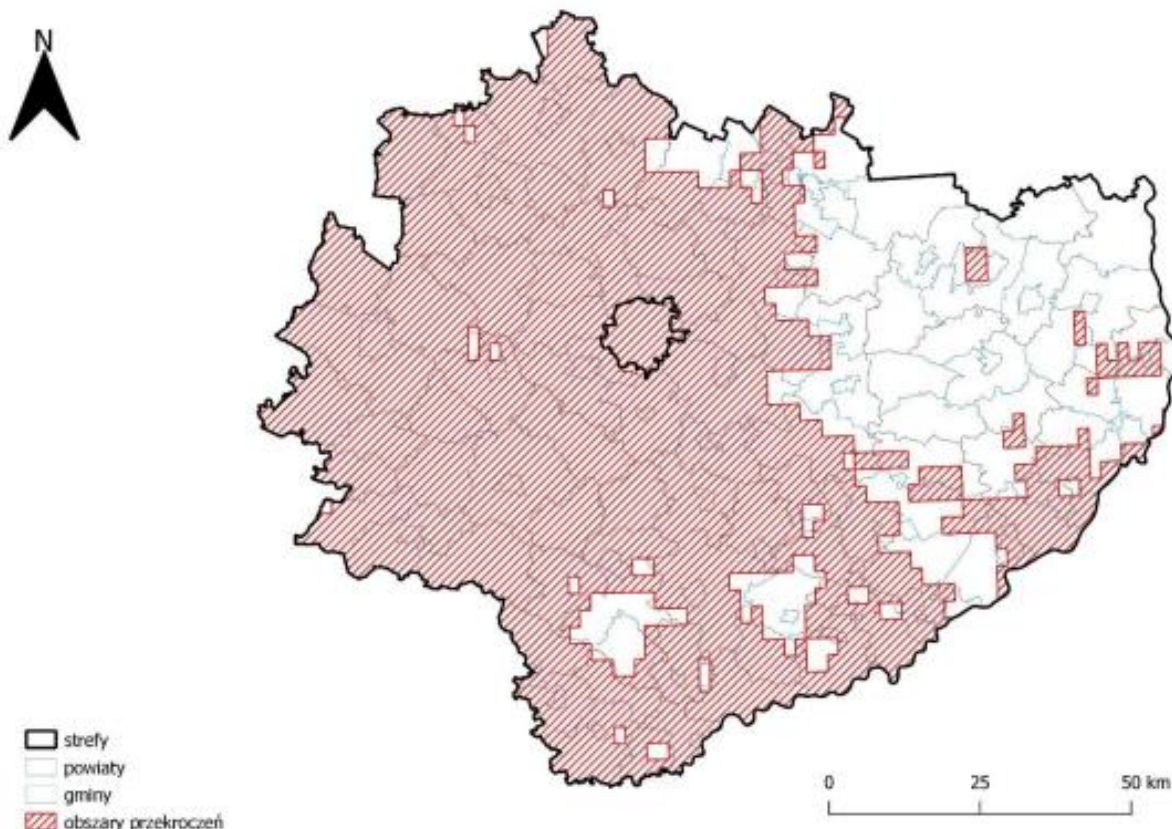
** Stężenie oznaczone jako suma metalu i jego związków w pyłe zawieszonym PM10

Tabela 17. Klasy stref dla poszczególnych zanieczyszczeń, uzyskane w ocenie rocznej dokonanej z uwzględnieniem kryteriów ustanowionych w celu ochrony zdrowia ludzi.

Nazwa strefy	strefa świętokrzyska
Kod strefy	PL2602
SO_2	A
NO_2	A
C_6H_6	A
CO	A
O_3	A ¹⁾
PM10	A
Pb	A
As	A
Cd	A
Ni	A
B(a)P	C
PM2,5	A1

źródło: Roczna ocena jakości powietrza w województwie świętokrzyskim za rok 2020

1) Dla ozonu – poziomu celu długoterminowego, strefy uzyskały klasę D2



Rysunek 17. Zasięg obszarów przekroczeń poziomu celu długoterminowego O₃ określonego ze względu na ochronę zdrowia w województwie świętokrzyskim w 2020 roku.

źródło: Roczna ocena jakości powietrza w województwie świętokrzyskim za rok 2020

10. Kontrole przestrzegania zakazu spalania odpadów w urządzeniach grzewczych i na otwartych przestrzeniach

W analizowanych latach na terenie Gminy Secemin prowadzono kontrole przestrzegania zakazu spalania odpadów w urządzeniach grzewczych i na otwartych przestrzeniach.

11. Modernizacja oświetlenia ulicznego na terenie gminy Secemin

W 2019 roku na terenie gminy Secemin zainstalowano w ramach działań pilotażowych 3 lampy oświetleniowe zasilane energią słoneczną. Przez cały rok obserwowano ich funkcjonowanie. Po pozytywnej ocenie zakupiono 14 szt. w roku 2020 oraz 11 szt. w roku 2021. Montażu dokonała firma Led Solar System z Lublińca.

Lampy zainstalowano w miejscowościach: Secemin - 6 szt. (ul. Ogrodowa i ul. Koniecpolska), Bichniów przy drodze powiatowej - 4 szt., Wola Kuczowska - 2 szt., Marchocice - 1 szt., Międzyzlesie - 1 szt., Nadolnik – 7 szt. (przy drodze gminnej) oraz Bichniów – 4 szt. (przy drodze powiatowej).

W roku 2021 w ramach bieżącej działalności były wykonywane modernizacje oświetlenia ulicznego na terenie gminy Secemin.

12. Termomodernizacja budynków mieszkalnych

W latach 2020-2021 mieszkańcy Gminy Secemin wykonywali termomodernizację budynków mieszkalnych z otrzymanego dofinansowania w ramach Programu „Czyste Powietrze”. Liczba otrzymanych dofinansowań wyniosła następująco:

- W 2020 roku: 16,
- W 2021 roku: 32.

13. Ograniczenie niskiej emisji w gminie Secemin poprzez modernizację indywidualnych kotłowni domowych

W raportowanych latach w celu ograniczenia niskiej emisji w gminie Secemin poprzez modernizację indywidualnych kotłowni domowych realizowano projekt pn. „Zielona energia dla mieszkańców w gminach Kluczewsko, Moskorzew, Radków, Secemin”. Projekt miał na celu montaż paneli fotowoltaicznych oraz solarów w gospodarstwach domowych mieszkańców gminy.

Na terenie Gminy Secemin montaż instalacji fotowoltaicznych na potrzeby wytwarzania energii elektrycznej ze słońca został zrealizowany w 2019 roku, a montaż instalacji solarnych został zakończony w miesiącu styczniu 2020 roku. Dofinansowanie dla beneficjentów wyniosło 60 procent kwoty netto danej instalacji. Dzięki inwestycji w odnawialne źródła energii zmniejszy się przede wszystkim emisja dwutlenku węgla do atmosfery, a mieszkańcy zaoszczędzą na kosztach energii elektrycznej oraz wytwarzania ciepłej wody. Gmina Secemin na realizację inwestycji wydatkowała 264 772,21 zł.

W 2020 r. miała miejsce budowa instalacji fotowoltaicznej na działce gminnej od strony południowej budynku przedszkola do produkcji energii elektrycznej o mocy 33 kW – z możliwością rozbudowy do mocy blisko 50 kW. Wyprodukowana przez tą instalację energia powinna w dużym stopniu (przy intensywnym nasłonecznieniu – w pełni) pokryć zapotrzebowanie na energię elektryczną obiektu przedszkola, a także w przyszłości oświetlenia planowanego terenu sportowo-rekreacyjnego. Koszt tego zadania w kwocie 128 000,00 zł brutto został w całości pokryty z budżetu gminy.

Prace montażowe instalacji fotowoltaicznej poprzedzone zostały robotami przygotowawczymi takimi jak: usunięcie samosiejek krzewów, sanitarne przycięcie drzew, wykonanie ogrodzenia (ze względów bezpieczeństwa) działki, na której usytuowana jest instalacja, itp.

W skład wybudowanej instalacji fotowoltaicznej wchodzi następujące urządzenia i systemy:

- falownik 3 fazowy Growatt 40 000 TL-3,
- panele fotowoltaiczne monokrystaliczne o mocy 375 W -88 szt.,
- wizyjny monitoring instalacji,
- moduł do komunikacji bezprzewodowej z falownikiem (zdalny podgląd produkcji, awarii i konfiguracji),
- szafa IP 65 na potrzeby przyłączy i falownika,
- aluminiowa dwupodporowa konstrukcja nośna zamontowana na 28 wkrętach palowych.

W zakres realizacji inwestycji poza montażem w/w urządzeń wchodzi również ich konfiguracja oraz przygotowanie dokumentacji odbioru technicznego przez odbiorcę energii firmę TAURON. Wykonawca inwestycji Przedsiębiorstwo P.H.U. MAD-COMPUTER udzieliło 10-letniej gwarancji.

Program „Czyste Powietrze”

To ogólnopolski program wsparcia finansowego na wymianę źródeł ciepła. Skierowany dla właścicieli i współwłaścicieli domów jednorodzinnych oferujący dotację na wymianę źródła ciepła oraz prace związane z termomodernizacją. W Urzędzie Gminy Secemin działa punkt konsultacyjno-informacyjny programu priorytetowego „Czyste Powietrze”, a urzędnicy pomagali w wypełnianiu wniosków w ramach ww. programu. Znajduje się on na parterze budynku Urzędu Gminy w pokoju 5a. – punkt działa od kwietnia 2021 r.

Gminny Ośrodek Pomocy Społecznej w ramach programu od miesiąca listopada 2020 r. wydaje zaświadczenia o wysokości przeciętnego miesięcznego dochodu przypadającego na jednego członka gospodarstwa domowego dla osób fizycznych, które zamierzają składać wnioski o przyznanie dofinansowania z NFOŚiGW lub WFOŚiGW. W 2020 r. wnioski o wydanie zaświadczenia złożyło 18 rodzin.

Gmina Secemin organizowała w latach 2020-2021 spotkania informacyjne dotyczące ww. Programu.

Wojewódzki Fundusz Ochrony Środowiska i Gospodarki Wodnej w Kielcach w latach 2020-2021 udzielił:

- 100 dofinansowań na zakup i montaż urządzeń i instalacji grzewczych,
- 19 dofinansowań na termomodernizację budynków mieszkalnych,
- 13 dofinansowań na zastosowanie odnawialnych źródeł energii.

W ramach Programu „Czyste Powietrze”. Szczegółowe dane zostały przedstawione w tabeli poniżej.

Tabela 18. Wykaz dofinansowań udzielonych mieszkańcom gminy Secemin w ramach Programu „Czyste Powietrze” w latach 2020-2021.

Nazwa przedsięwzięcia	2020	2021
Gruntowa pompa ciepła o podwyższonej klasie efektywności energetycznej	6	8
Kocioł gazowy kondensacyjny	-	1
Kocioł na biomasę	6	-
Kocioł na pellet drzewny	9	32
Kocioł na pellet drzewny o podwyższonym standardzie	-	2
Kocioł na węgiel	1	6
Kocioł zgazowujący drewno	-	-
Kotłownia gazowa (przyłącze gazowe i instalacja wewnętrzna, kocioł gazowy kondensacyjny, opłata przyłączeniowa, dokumentacja projektowa)	1	-
Pompa ciepła grunt/woda	3	1

Nazwa przedsięwzięcia	2020	2021
Pompa ciepła powietrze/woda o podwyższonej klasie efektywności energetycznej	3	14
Pompa ciepła powietrzna	4	-
System ogrzewania elektrycznego	2	1
Węzeł cieplny	-	-
Suma	35	65
Odnawialne źródła energii (kolektory słoneczne, mikroinstalacje fotowoltaiczne)	-	13
Suma	0	13
RAZEM	35	78

źródło: Wojewódzki Fundusz Ochrony Środowiska i Gospodarki Wodnej w Kielcach

3.2. Zagrożenia hałasem

Poniższa tabela przedstawia stan realizacji 3 zadań środowiskowych w ramach obszaru interwencji zagrożenia hałasem, cel: poprawa klimatu akustycznego i ochrona mieszkańców Gminy przed nadmiernym hałasem.

Tabela 19. Cel, kierunki interwencji i zadania w obszarze interwencji zagrożenia hałasem.

Lp.	Nazwa zadania	Realizatorzy	Stan realizacji
Cel średniookresowy: Poprawa klimatu akustycznego i ochrona mieszkańców Gminy przed nadmiernym hałasem			
Cel krótkookresowy: Ochrona przed nadmiernym hałasem			
1.	Preferowanie niekonfliktowych lokalizacji obiektów usługowych i przemysłowych	Gmina Secemin	↑
2.	Kontrola emisji hałasu do środowiska z obiektów działalności gospodarczej	WIOŚ w Kielcach	↔
3.	Kontrola emisji hałasu do środowiska z dróg wojewódzkich	Zarządcy dróg	↔

1. Preferowanie niekonfliktowych lokalizacji obiektów usługowych i przemysłowych

Gmina na bieżąco realizuje zadanie polegające na preferowaniu niekonfliktowych lokalizacji obiektów usługowych i przemysłowych. Największym zakładem przemysłowym w gminie jest H+H Sp. z o. o. w Żeliszawicach, generowany przez niego hałas może dotyczyć procesu wytwórczego materiałów budowlanych i być wytwarzany przez maszyny i urządzenia jak też i sam proces wytwórczy. Najbliżej zlokalizowane od tego zakładu zabudowania wsi Żeliszawiczki oddalone są o ok. 430 m, podkreślić jednak należy, że między nimi a zakładem znajduje się las, który w pewnym zakresie przyczynia się do tłumienia hałasu. Uciążliwości akustyczne emitowane przez pozostałe zakłady przemysłowe, obiekty usługowe oraz użyteczności publicznej mają charakter tymczasowy i nie cechują się wyraźną uciążliwością.

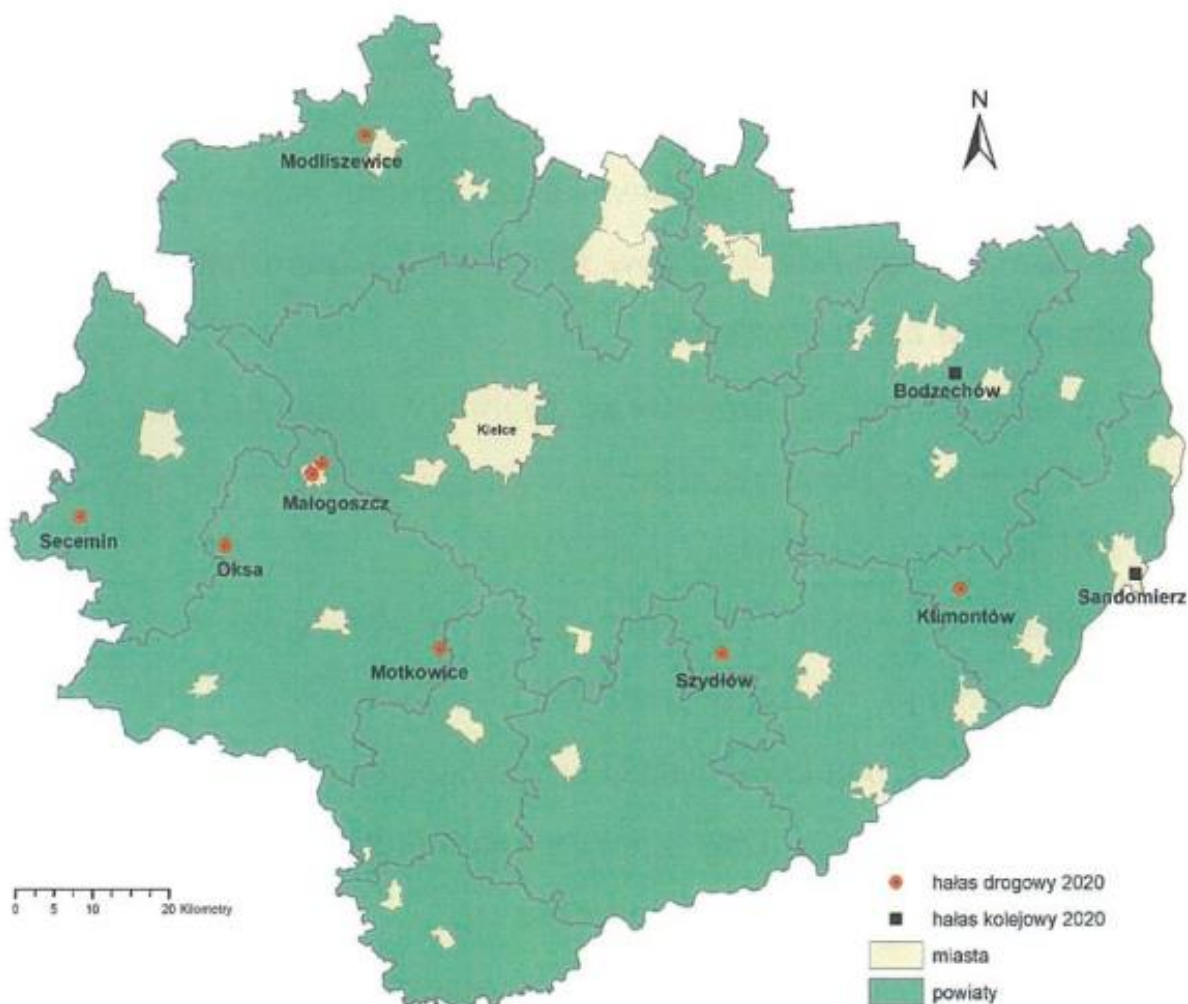
2. Kontrola emisji hałasu do środowiska z obiektów działalności gospodarczej

Wojewódzki Inspektorat Ochrony Środowiska w Kielcach w latach 2020-2021 prowadził kontrole emisji hałasu do środowiska z obiektów działalności gospodarczej, natomiast nie stwierdzono żadnych przekroczeń.

3. Kontrola emisji hałasu do środowiska z dróg wojewódzkich

Monitoring hałasu na terenie Gminy Secemin w 2020 roku

W 2020 roku Główny Inspektorat Ochrony Środowiska, Regionalny Wydział Monitoringu Środowiska w Kielcach realizował zadania dotyczące pomiarów i oceny hałasu drogowego i kolejowego emitowanego do środowiska na terenie województwa świętokrzyskiego, w ramach PMŚ.



Rysunek 18. Punkty monitoringu hałasu komunikacyjnego w 2020 roku na terenie woj. Świętokrzyskiego.

źródło: Ocena stanu akustycznego środowiska na terenie województwa świętokrzyskiego w roku 2020

Tabela 20. Zestawienie wyników pomiarów monitoringowych hałasu drogowego w 2020 roku.

Rejon badań	Pkt. 1 ul. Koniecpolska DW 786	
Współrzędne punktu	N 50°45'52,36" E 19°49'59,23"	
Data pomiaru	23-24.09.2020	
Odległość od krawędzi jezdni [m]	10	
Wysokość punktu pom. [m]	4	
Wskaźnik poziomu dźwięku	L _{AeqD}	L _{AeqN}
Wynik [dB]	65,7	59,3
Dop. poziom hałasu [dB]	65	56
Przekroczenie [dB]	0,7	3,3
Rodzaj terenu	Tereny mieszkaniowo-usługowe	

źródło: Ocena stanu akustycznego środowiska na terenie województwa świętokrzyskiego w roku 2020

Rodzaj zabezpieczeń akustycznych

Przy drodze wojewódzkiej nr 786 wykonane są ekrany akustyczne typu „Zielona ściana” o parametrach:

- Klasa właściwości pochłaniających (wg PN-EN 1793-1:200-1) – A3,
- Klasa izolacyjności od dźwięków uderzeniowych (wg PN-EN 1793-1:2001) – B3,

Na następujących odcinkach na terenie gminy Secemin:

- 46+693-46+752 St. L,
- 46+702-46+872 St. P,
- 46+659-46+683 St. P,
- 46+573-46+653 St. P,
- 53+540-53+628 St. P,
- 53+635-53+710 St. P,
- 54+001-54+138 St. L,
- 54+158-54+200 St. L.

3.3. Promieniowanie elektromagnetyczne

Poniższa tabela przedstawia stan realizacji 2 zadań środowiskowych w ramach obszaru interwencji promieniowanie elektromagnetyczne, cel: ochrona przed szkodliwym działaniem pól elektromagnetycznych.

Tabela 21. Cel, kierunki interwencji i zadania w obszarze interwencji promieniowanie elektromagnetyczne.

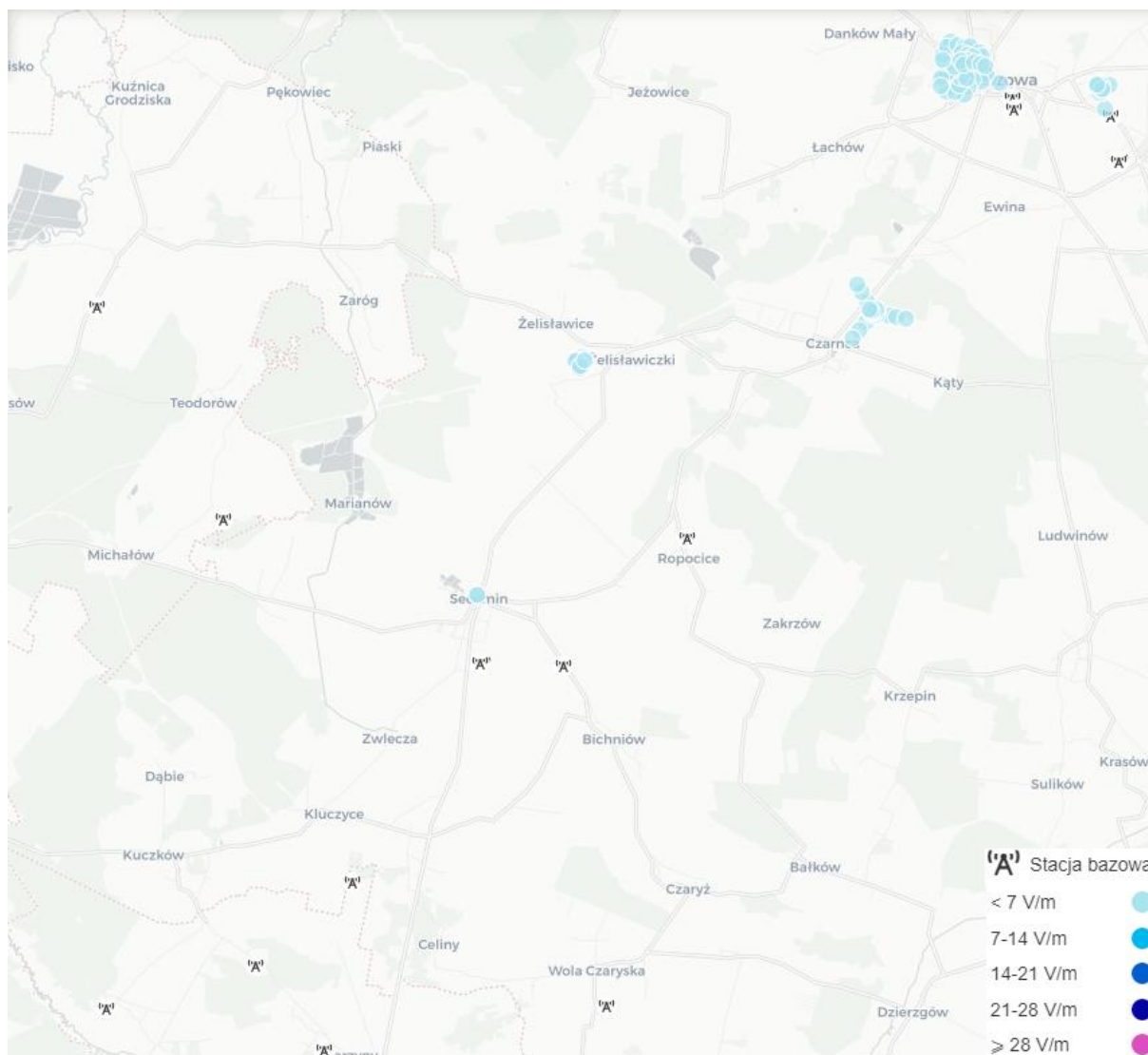
Lp.	Nazwa zadania	Realizatorzy	Stan realizacji
Cel średniookresowy: Ochrona przed szkodliwym działaniem pól elektromagnetycznych			
Cel krótkookresowy: Monitoring i utrzymanie poniżej poziomu dopuszczalnego PEM			
1.	Kontrola obecnych i potencjalnych źródeł promieniowania elektromagnetycznego	WIOŚ w Kielcach	↔
2.	Utrzymanie poziomów elektromagnetycznego promieniowania poniżej dopuszczalnego lub co najwyżej na poziomie dopuszczalnym	Przedsiębiorcy	↔

1. Kontrola obecnych i potencjalnych źródeł promieniowania elektromagnetycznego

Na terenie gminy Secemin źródła promieniowania niejonizującego stanowią:

- linie i stacje elektroenergetyczne wysokich i średnich napięć,
- urządzenia radiokomunikacyjne,
- radionawigacyjne i radiolokacyjne.

Poniżej przedstawiono lokalizację stacji bazowych telefonii komórkowej na terenie gminy Secemin.



Rysunek 19. Położenie stacji bazowych telefonii komórkowej i nadajników DVB-T na terenie Gminy Secemin.

źródło: <https://si2pem.gov.pl/>

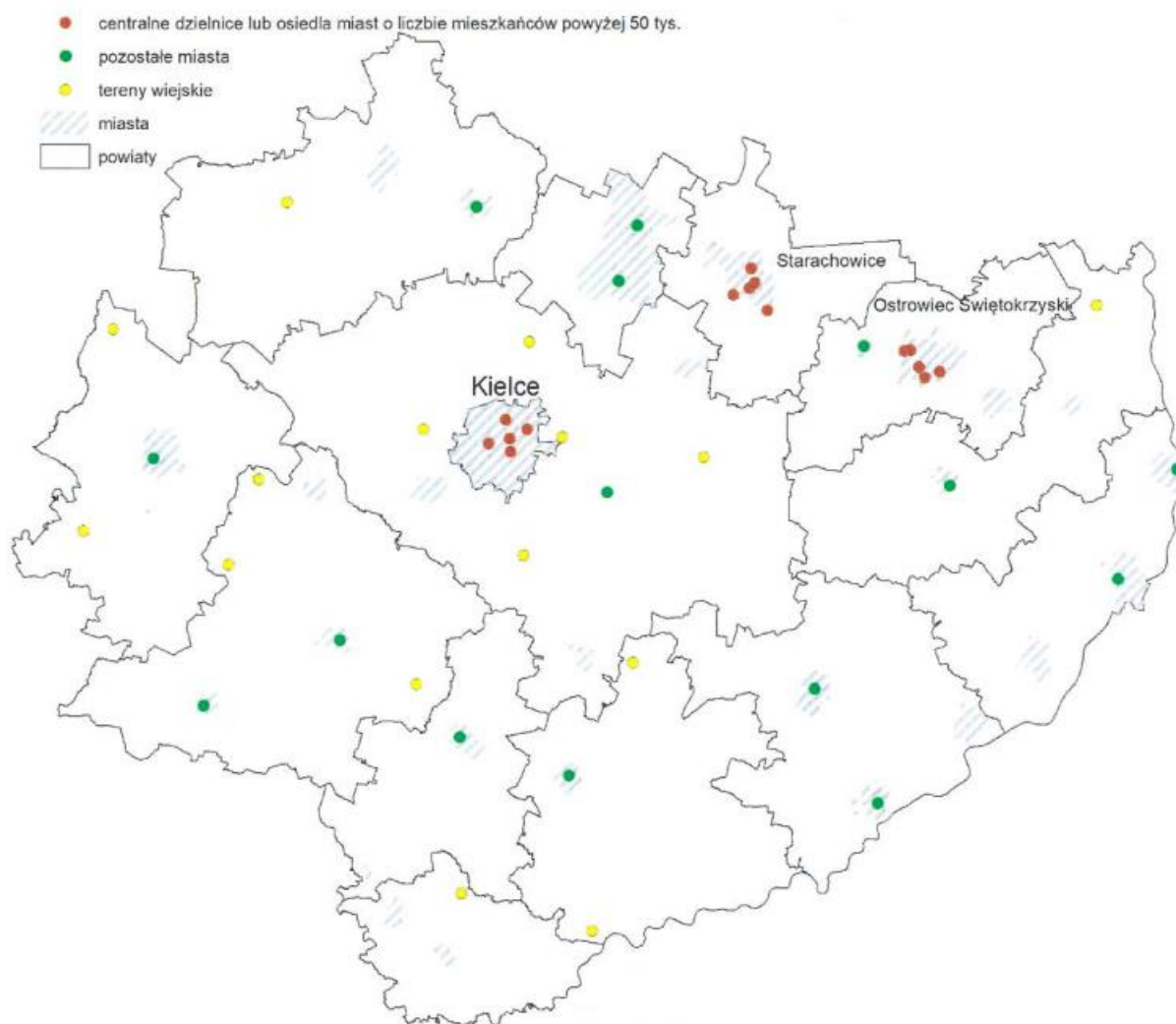
Monitoring pól elektromagnetycznych na terenie Gminy Secemin w 2020 roku

Pomiary pól elektromagnetycznych w województwie świętokrzyskim w roku 2020 prowadzone były zgodnie z „Wykonawczym Programem PMS na rok 2020 Podsystem Monitoringu Pól Elektromagnetycznych”. Zakres prowadzenia badań, sposób wyboru punktów pomiarowych, wymaganą częstotliwość prowadzenia pomiarów oraz sposoby prezentacji wyników pomiarów określało rozporządzenia Ministra Środowiska z dnia 12 listopada 2007 roku w sprawie zakresu i sposobu prowadzenia okresowych badań poziomów pól elektromagnetycznych w środowisku (Dz. U. Nr 221, poz. 1645).

Tabela 22. Wykaz punktu pomiarowego w 2020 roku oraz wyniki pomiarów.

Adres	Długość geograficzna (E)	Szerokość geograficzna (N)	Wynik [V/m]
Secemin, pl. Wolności 14	19.83661	50.76892	<0,1*

źródło: Ocena poziomów pól elektromagnetycznych w środowisku w roku 2020 w województwie świętokrzyskim
* wyniki poniżej dolnego progu czułości sondy



Rysunek 20. Lokalizacja punktów pomiarowych monitoringu pól elektromagnetycznych w 2020 r. w woj. Świętokrzyskim.

źródło: Ocena poziomów pól elektromagnetycznych w środowisku w roku 2020 w województwie świętokrzyskim

2. Utrzymanie poziomów elektromagnetycznego promieniowania poniżej dopuszczalnego lub co najwyżej na poziomie dopuszczalnym

Przedsiębiorcy z terenu Gminy Secemin na bieżąco utrzymują poziomy elektromagnetyczne promieniowania poniżej dopuszczalnego lub co najwyżej na poziomie dopuszczalnym.

3.4. Gospodarowanie wodami

Poniższa tabela przedstawia stan realizacji 4 zadań środowiskowych w ramach obszaru interwencji gospodarowanie wodami, cel: osiągnięcie dobrego stanu ekologicznego wód pod względem jakościowym i ilościowym na terenie Gminy.

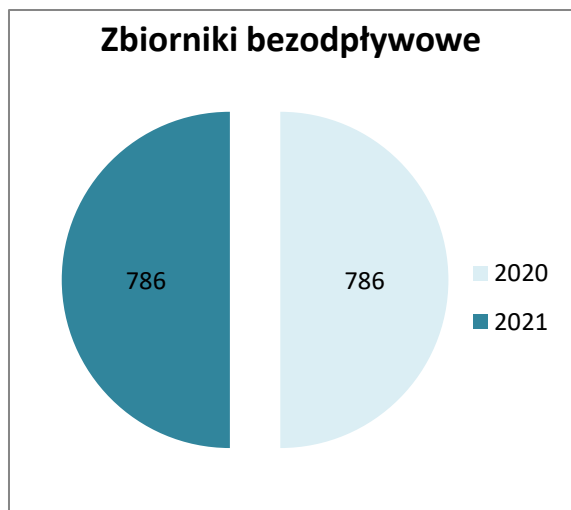
Tabela 23. Cel, kierunki interwencji i zadania w obszarze interwencji gospodarowanie wodami.

Lp.	Nazwa zadania	Realizatorzy	Stan realizacji
Cel średniookresowy: Osiągnięcie dobrego stanu ekologicznego wód pod względem jakościowym i ilościowym na terenie Gminy			
Cel krótkookresowy: Poprawa jakości wód na terenie Gminy			
1.	Prowadzenie ewidencji i kontrola zbiorników bezodpływowych oraz przydomowych oczyszczalni ścieków	Gmina Secemin	↔
2.	Wspieranie finansowe budowy indywidualnych systemów oczyszczania ścieków (głównie na terenach zabudowy rozproszonej i obszarach trudnych do skanalizowania, gdzie jest to prawnie dozwolone)	Gmina Secemin	↓
3.	Ograniczenie wpływu rolnictwa na wody poprzez racjonalne nawożenie, wspieranie i edukację w zakresie rozwoju rolnictwa ekologicznego	Rolnicy, ŚODR, ARiMR	↑
4.	Działania utrzymaniowe związane z melioracjami wodnymi	Gmina Secemin, Zarząd Zlewni w Kielcach, Zarząd Zlewni w Piotrkowie Trybunalskim, Państwowe Gospodarstwo Wody Polskie	↑

1. Prowadzenie ewidencji i kontrola zbiorników bezodpływowych oraz przydomowych oczyszczalni ścieków

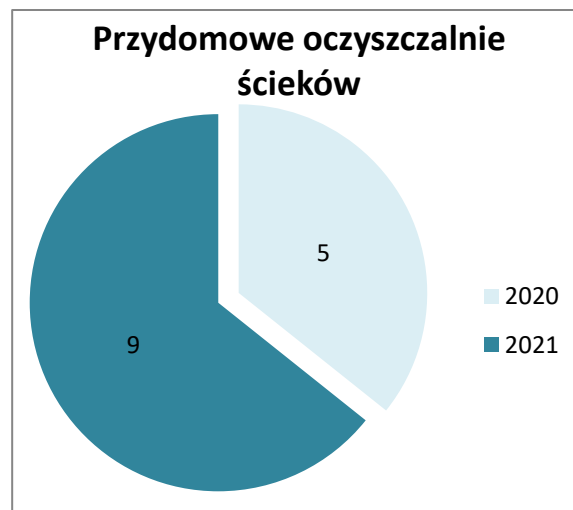
W analizowanych latach została dokonana aktualizacja ewidencji zbiorników bezodpływowych oraz oczyszczalni przydomowych, kontynuowano działania w zakresie ich kontroli technicznej oraz częstotliwości opróżniania. Ewidencja oraz kontrola zbiorników bezodpływowych i oczyszczalni przydomowych prowadzona jest na bieżąco.

W raportowanych latach na terenie Gminy Secemin występowały następujące ilości zbiorników bezodpływowych oraz przydomowych oczyszczalni ścieków.



Rysunek 21. Liczba zbiorników bezodpływowych na terenie Gminy Secemin w latach 2020-2021.

źródło: GUS



Rysunek 22. Liczba przydomowych oczyszczalni ścieków na Gminie Secemin w latach 2020-2021.

źródło: GUS

2. Wspieranie finansowe budowy indywidualnych systemów oczyszczania ścieków (głównie na terenach zabudowy rozproszonej i obszarach trudnych do skanalizowania, gdzie jest to prawnie dozwolone)

W latach 2020-2021 nie budowano indywidualnych systemów oczyszczania ścieków na terenie Gminy Secemin w związku, z czym gmina nie wspierała finansowo mieszkańców.

3. Ograniczenie wpływu rolnictwa na wody poprzez racjonalne nawożenie, wspieranie i edukację w zakresie rozwoju rolnictwa ekologicznego

Na terenie Gminy Secemin w latach 2020-2021 miały miejsca działania mające na celu ograniczenie wpływu rolnictwa na wody poprzez racjonalne nawożenie, wspieranie i edukację w zakresie rozwoju rolnictwa ekologicznego. Działania te zostały opisane w zadaniu nr 3, dział Gleby pn. „Stosowanie tzw. „dobrych praktyk rolniczych”.

4. Działania utrzymaniowe związane z melioracjami wodnymi

Działania utrzymaniowe związane z melioracjami wodnymi były realizowane przez poszczególne sołectwa na terenie Gminy Secemin. W 2020 roku zostały wykonane następujące działania:

- Czyszczenie rowów przy drogach gminnych – Międzylesie. Koszt poniesiony na realizację inwestycji wyniósł 1 480,00 zł,
- Udrożnienie rowów – Żeliszawice. Koszt poniesiony na realizację inwestycji wyniósł 4 000,00 zł.

W 2021 roku zostały wykonane następujące działania:

- Czyszczenie rowów przy drogach gminnych – Międzylesie. Koszt poniesiony na realizację inwestycji wyniósł 2 000,00 zł,
- Czyszczenie rowów – Żeliszawiczki. Koszt poniesiony na realizację inwestycji wyniósł 4 000,00 zł.

3.5. Gospodarka wodno-ściekowa

Poniższa tabela przedstawia stan realizacji 6 zadań środowiskowych w ramach obszaru interwencji gospodarka wodno-ściekowa, cel: rozwój gospodarki wodno-ściekowej na terenie Gminy.

Tabela 24. Kierunki interwencji i zadania w obszarze interwencji gospodarka wodno-ściekowa.

Lp.	Nazwa zadania	Realizatorzy	Stan realizacji
Cel średniookresowy: Rozwój gospodarki wodno-ściekowej na terenie Gminy			
Cel krótkookresowy: Pełne skanalizowane oraz zwodociągowanie			
1.	Modernizację sieci kanalizacyjnej w miejscowości Secemin (odcinki poniżej 1 km)	Gmina Secemin	↑
2.	Budowa sieci kanalizacyjnej i wodociągowej wraz z oczyszczalnią ścieków dla miejscowości Żeliszawiczki i Międzyzlesie	Gmina Secemin	↑
3.	Budowa sieci kanalizacyjnej dla miejscowości Żeliszawice (odcinki poniżej 1 km)	Gmina Secemin	↓
4.	Promowanie budowy przydomowych, ekologicznych oczyszczalni ścieków, w miejscach, gdzie sieć kanalizacyjna nie może być zrealizowana	Gmina Secemin	↔
5.	Budowa i modernizacja sieci wodociągowej na terenie całej gminy (odcinki poniżej 1 km)	Gmina Secemin, Włoszczowski Zakład Wodociągów i Kanalizacji Sp. z o. o.	↑
6.	Budowa i modernizacja sieci kanalizacji sanitarnej na terenie całej gminy (odcinki poniżej 1 km)	Gmina Secemin, Włoszczowski Zakład Wodociągów i Kanalizacji Sp. z o. o.	↓

1. Modernizację sieci kanalizacyjnej w miejscowości Secemin (odcinki poniżej 1 km)

W 2020 roku wykonano projekt techniczny dla zadania „Rozbudowa sieci kanalizacyjnej w m. Secemin”. Koszt dokumentacji wyniósł 5 000,00 zł.

2. Budowa sieci kanalizacyjnej i wodociągowej wraz z oczyszczalnią ścieków dla miejscowości Żeliszawiczki i Międzyzlesie

W 2020 rozpoczęto działania związane z budową kanalizacji sanitarnej w ramach projektu „Budowa sieci kanalizacyjnej i wodociągowej wraz z oczyszczalnią ścieków dla miejscowości Żeliszawiczki i Międzyzlesie”. Koszt inwestycji to kwota w wysokości 1 208 845,86 zł.

3. Budowa sieci kanalizacyjnej dla miejscowości Żeliszawice (odcinki poniżej 1 km)

W latach 2020-2021 nie były realizowane prace związane z budową sieci kanalizacyjnej dla miejscowości Żeliszawice.

4. Promowanie budowy przydomowych, ekologicznych oczyszczalni ścieków, w miejscach, gdzie sieć kanalizacyjna nie może być zrealizowana

Gmina na bieżąco promuje i zaleca budowę przydomowych, ekologicznych oczyszczalni ścieków w miejscach, gdzie sieć kanalizacyjna nie może być zrealizowana.

5. Budowa i modernizacja sieci wodociągowej na terenie całej gminy (odcinki poniżej 1 km)

Na terenie gminy Secemin w latach 2020-2021 realizowane były działania związane z budową oraz modernizacją sieci wodociągowej na terenie całej gminy (odcinki poniżej 1 km).

- Budowa wodociągu w miejscowości Pniaki

W pierwszych dniach listopada 2020 r. Gmina Secemin podpisała umowę z firmą EKOKANWOD, a 9 listopada 2020 r. odbyło się przekazanie wykonawcy placu budowy. Inwestycja wodociągowa o nazwie „Wodociąg PEHD RC100 SDR17 PN10 dn 160 w miejscowości Pniaki obręb Brzozowa o dł. 1 735,25 mb” jest przedłużeniem sieci wodociągowej biegnącej w pasie drogi wojewódzkiej 786 przez miejscowość Brzozowa i włączona do niej na terenie działki o nr ewid. 267/1. Wodociąg Brzozowa – Pniaki o długości 1 735,25 m, posiada 3 zawory odcinające dn 150, 7 zasuw odcinających dn 80 przy hydrantach p.poż. oraz 7 nadziemnych hydrantów p.poż Ø 80 mm. Sieć została wykonana z rury o średnicy wewnętrznej Ø 140 mm. Koszt inwestycji wyniósł 300 000,00 zł. Inwestycja ta sfinansowana będzie w całości z budżetu Gminy Secemin.

Prace ziemne w zakresie przedmiotowej inwestycji są wykonywane metodami:

- wykopu otwartego – w miejscach włączenia do istniejącej sieci, łączenia rur itp.,
- przecisku sterowanego w rurze osłonowej – przejścia pod jezdnią i wjazdami,
- przewiertu sterowanego rurą przewodową – przejście wodociągu na pozostałych odcinkach.

Dzięki zastosowaniu metody przewiertu i przecisku sterowanego zminimalizowano ingerencję w nawierzchniowe elementy pasa drogowego, co w dużej mierze uchroni drogę gminną (jezdnię i pobocza) przed naruszeniem jej struktur nośnych.

- Budowa wodociągu w miejscowości Dąbie –Cegielnia

W miesiącu kwietniu 2020 roku wybudowano 880 mb sieci wodociągowej w miejscowości Dąbie-Cegielnia. Wodociąg ten wykonany był metodą przewiertu sterowanego. Sumaryczna wartość tej inwestycji (dokumentacja projektowa, prace budowlane, nadzór inwestorski) zamknęła się kwotą 128 201,65 zł.

- Budowa wodociągu w miejscowości Żeliszawice

Gmina Secemin realizowała budowę wodociągu o dł. 145 mb w miejscowości Żeliszawice. Rozpoczęła się ona 8 grudnia 2020 r. i po przeprowadzeniu wszystkich koniecznych procedur została oddana do eksploatacji 30 grudnia 2020 r. Ta inwestycja realizowana przez

firmę EKOKANWOD wykonana została podobnie jak w Pniakach, głównie metodą przewiertu sterowanego. Dzięki temu uniknięto przekopu i naruszenia jezdni drogi powiatowej. Wartość tych prac zamknęła się kwotą 30 433,00 zł.

- Budowa przyłącza wodociągowego do wysokości działki nr 613/4 w miejscowości Żeliszawice.

Sumaryczna wartość tej inwestycji zamknęła się kwotą 31 883,24 zł i również w całości była pokryta z budżetu Gminy.

Realizacja inwestycji wodociągowych wpisuje się w działania Gminy wychodzące naprzeciw wnioskom mieszkańców małych miejscowości borykających się z problemami zaopatrzenia w wodę w latach panującej suszy.

6. Budowa i modernizacja sieci kanalizacji sanitarnej na terenie całej gminy (odcinki poniżej 1 km)

W latach 2020-2021 nie realizowano zadania polegające na budowie oraz modernizacji sieci kanalizacji sanitarnej na terenie całej gminy.

3.6. Gleby

Poniższa tabela przedstawia stan realizacji 3 zadań środowiskowych w ramach obszaru interwencji gleby, cel: ochrona gleb przed degradacją na terenie Gminy.

Tabela 25. Kierunki interwencji i zadania w obszarze interwencji gleby.

Lp.	Nazwa zadania	Realizatorzy	Stan realizacji
Cel średniokrookresowy: Ochrona gleb przed degradacją na terenie Gminy			
Cel krótkookrookresowy: Poprawa stanu jakości gleb na terenie Gminy			
1.	Zrekultywowanie gleb zdegradowanych w kierunku leśnym lub rolnym	Przedsiębiorcy	↔
2.	Prowadzenie monitoringu jakości gleb	Instytut Uprawy, Nawożenia i Gleboznawstwa, Główny Inspektorat Ochrony Środowiska	↓
3.	Stosowanie tzw. „dobrych praktyk rolniczych”	Mieszkańcy	↑

1. Zrekultywowanie gleb zdegradowanych w kierunku leśnym lub rolnym

Rekultywacja terenów na terenie gminy Secemin w kierunku leśnym lub rolnym była realizowana na bieżąco w ramach zaistniałych potrzeb przez właścicieli gruntów oraz przedsiębiorców.

2. Prowadzenie monitoringu jakości gleb

Na terenie gminy Secemin nie ma zlokalizowanych punktów pomiarowych i nie prowadzono badań monitoringu chemizmu gleb ornych w ramach Państwowego Monitoringu Środowiska.

3. Stosowanie tzw. „dobrych praktyk rolniczych”

W raportowanych latach realizowane były rozmaite szkolenia oraz konferencje w ramach „dobrych praktyk rolniczych”, m.in.:

- Akcja „Bezpieczne żniwa”²,
- „Rolnictwo dla środowiska środowisko dla rolnictwa”³,
- XVIII Ogólnopolski Konkurs Bezpieczne Gospodarstwo Rolne⁴,
- XXII edycja konkursu „Piękna i Bezpieczna Zagroda - Przyjazna Środowisku”⁵,
- Szkolenie „Bioasekuracja w gospodarstwie rolnym. Zasady przemieszczania świń w strefach wyznaczonych w związku z wystąpieniem ASF. Plan Bezpieczeństwa Biologicznego”⁶,

² <http://www.secemin.pl/index.php?c=article&id=1111>

³ <http://www.secemin.pl/index.php?c=article&id=1095>

⁴ <http://www.secemin.pl/art,1020,zaproszenie-na-konkurs>

⁵ <http://www.secemin.pl/art,1061,zaproszenie-do-udzialu-w-konkursie>

⁶ <http://www.secemin.pl/art,1558,zaproszenie-do-udzialu-w-szkoleniu>

- Spot profilaktyczny pt. „Rolniku włącz myślenie – to Twoje życie”⁷,
- Spotkanie organizacyjno – szkoleniowe na temat:
 - Co to jest obowiązkowy spis rolny?,
 - Jak spisać się w ramach powszechnego spisu rolnego?,
 - Kiedy i gdzie można się spisać?,
 - Co grozi po ukąszeniu kleszcza, kiedy i jak zgłosić taki przypadek?,
 - Jak bronić się przed skutkami ukąszenia m.in. przed boreliozą?,
 - Jak i gdzie zgłosić wypadek w gospodarstwie i jakie świadczenia należą się z tytułu wypadku?,
 - Jakie formy i zasady pomocy zaplanowała ARiMR w 2020 r.?,
 - Jak otrzymać dodatkową pomoc finansową za poprawę dobrostanu zwierząt?,
 - Co to jest tzw. „ewniosek” i jakie sprawy IRZ można realizować w biurze powiatowym?⁸,
- „Restrukturyzacja małych gospodarstw”⁹,
- Poradniki dla rolników:
 - „Wymagania weterynaryjne przy prowadzeniu uboju na użytek własny”¹⁰,
 - „Wymagania weterynaryjne przy prowadzeniu „Rzeźni rolniczej”¹¹,
- Kampania społeczna „Stop pożarom traw”¹²,
- „Modernizacja gospodarstw rolnych” tj.: rozwój produkcji prosiąt (obszar A); rozwój produkcji mleka krowiego (obszar B); rozwój produkcji bydła mięsnego (obszar C); inwestycje związane z racjonalizacją technologii produkcji, wprowadzeniem innowacji, zmianą profilu produkcji, zwiększeniem skali produkcji, poprawą jakości produkcji lub zwiększeniem wartości dodanej produktu (obszar D) oraz nawadniania w gospodarstwie¹³,
- Gmina Secemin w sierpniu ubiegłego roku złożyła wniosek o przystąpienie do projektu pn. „Promocja produkcji żywności ekologicznej przez nasadzenia drzew miododajnych – sposobem na ochronę i poprawę jakości środowiska oraz bioróżnorodności w województwie świętokrzyskim”, który jest finansowany ze środków samorządu województwa świętokrzyskiego. Głównymi założeniami projektu były:
 - Zwiększenie ilości i jakości żywności ekologicznej produkowanej w województwie świętokrzyskim,
 - Ochrona i poprawa jakości środowiska oraz bioróżnorodności obszarów wiejskich,
 - Poprawa jakości życia poprzez zwiększenie powierzchni zadrzewionych i zakrzewionych sprzyjających wypoczynkowi i rekreacji mieszkańców obszarów wiejskich,
 - Zwiększenie ilości pożytków pszczelich,
 - Przeciwdziałanie negatywnym skutkom degradacji środowiska wywołanych przez zmiany klimatyczne,
 - Promocja walorów ekologicznych obszarów wiejskich województwa świętokrzyskiego.

⁷ <http://www.secemin.pl/art,1417,spot-profilaktyczny-pt-rolniku-wlacz-myslenie-to-twoje-zycie>

⁸ <http://www.secemin.pl/art,971,zaproszenie-na-spotkanie-organizacyjno-szkoleniowe>

⁹ <http://www.secemin.pl/index.php?c=article&id=1311>

¹⁰ <file:///C:/Users/DELL/Downloads/Uboj%20na%20uzytek%20wlasny%20w%20gospodarstwie-poradnik-25-06-2020.pdf>

¹¹ <file:///C:/Users/DELL/Downloads/Rzeznie%20rolnicze-poradnik-25-06-2020.pdf>

¹² <http://www.secemin.pl/art,732,kampania-spoieczna-stop-pozarom-traw>

¹³ <http://www.secemin.pl/index.php?c=article&id=1386>

3.7. Gospodarka odpadami i zapobieganie powstawania odpadów

Poniższa tabela przedstawia stan realizacji 7 zadań środowiskowych w ramach obszaru interwencji gospodarka odpadami i zapobieganie powstawania odpadów, cel: minimalizacja ilości powstających odpadów na terenie Gminy.

Tabela 26. Kierunki interwencji i zadania w obszarze interwencji gospodarka odpadami i zapobieganie powstawania odpadów.

Lp.	Nazwa zadania	Realizatorzy	Stan realizacji
Cel średniookresowy: Minimalizacja ilości powstających odpadów na terenie Gminy			
Cel krótkookresowy: Rozwój selektywnej zbiórki odpadów			
1.	Odbiór i zagospodarowanie odpadów komunalnych	Gmina Secemin	↑
2.	Identyfikacja i likwidacja dzikich wysypisk śmieci	Gmina Secemin	↔
3.	Prowadzenie selektywnego zbierania odpadów komunalnych	Gmina Secemin	↑
4.	Egzekwowanie zapisów wynikających z ustawy o utrzymaniu czystości i porządku w gminie i regulaminu utrzymania czystości i porządku	Gmina Secemin	↑
5.	Wykonanie sprawozdania z funkcjonowania systemu gospodarki odpadami komunalnymi	Gmina Secemin	↑
6.	Osiągnięcie poziomów recyklingu i przygotowania do ponownego użycia wskazanych frakcji odpadów komunalnych oraz ograniczenia masy odpadów ulegających biodegradacji przekazywanych do składowania	Gmina Secemin	↑
7.	Realizacja „Programu usuwania azbestu z terenu gminy Secemin”	Gmina Secemin, mieszkańcy	↑

1. Odbiór i zagospodarowanie odpadów komunalnych

W 2020 roku na terenie Gminy Secemin zebrano łącznie 738,38 Mg odpadów komunalnych w postaci zmieszanej. Odpady te w całości zostały poddane przetworzeniu w procesach odzysku R12. Zmieszane odpady komunalne pochodzące z tereny Gminy Secemin zostały przekazane do instalacji do przetwarzania odpadów komunalnych tj. instalacji do mechaniczno-biologicznego przetwarzania zmieszanych odpadów komunalnych:

- Włoszczowa, ul. Przedborska 89, 29-100 Włoszczowa,
- Siemianowice Śląskie, ul. Konopnickiej 11, 41-100 Siemianowice Śląskie,
- Zabrze, ul. Cmentarna 19F, 41-800 Zabrze,
- Balin, ul. Głogowa 75, 32-500 Chrzanów,
- Barycz, ul. Krzemieniecka 40, 30-694 Kraków.

Koszty poniesione w związku z odbieraniem i unieszkodliwieniem odpadów komunalnych za okres styczeń-grudzień 2020 r. w wysokości 626 544,00 zł. W 2021 roku w związku z obsługą Punktu Selektywnej Zbiórki Odpadów Komunalnych przeznaczono środki w wysokości 3 240,00 zł. Koszty poniesione w związku z odbieraniem i unieszkodliwieniem odpadów komunalnych za okres styczeń-grudzień 2021 r. w wysokości 844 659,43 zł.

W tabeli poniżej przedstawiono ilości odpadów komunalnych zebranych w latach 2020-2021.

Tabela 27. Ilość odpadów komunalnych odebranych z terenu gminy Secemin za lata 2020-2021.

Lp.	Rodzaj odpadu	Kod odpadu	Ilość [Mg]	
			2020	2021
Odpady odebrane od nieruchomości				
1.	Opakowania z papieru i tektury	15 01 01	0,710	10,240
2.	Opakowania z tworzyw sztucznych	15 01 02	73,430	97,900
3.	Opakowania z metali	15 01 04	-	62,245
4.	Zmieszane odpady opakowaniowe	15 01 06	0,940	2,240
5.	Opakowania ze szkła	15 01 07	56,810	89,900
6.	Zużyte opony	16 01 03	10,500	15,400
7.	Odpady betonu oraz gruz betonowy z rozbiórek i remontów	17 01 01	5,050	-
8.	Zmieszane odpady z betonu, gruzu ceglanego, odpadowych materiałów ceramicznych i elementów wyposażenia i inne niż wymienione w 17 01 06	17 01 07	-	65,180
9.	Zmieszane odpady z budowy, remontów i demontażu inne niż wymienione w 17 09 01, 17 09 02, i 17 09 03	17 09 04	-	0,200
10.	Urządzenia zawierające freony	20 01 23	3,450	4,585
11.	Leki inne niż wymienione w 20 01 31	20 01 32	-	0,060
12.	Zużyte urządzenia elektryczne i elektroniczne inne niż wymienione w 20 01 21 i 20 01 23 zawierające niebezpiecznie składniki	20 01 35	5,100	6,650
13.	Zużyte urządzenia elektryczne i elektroniczne inne niż wymienione w 20 01 21, 20 01 23 i 20 01 35	20 01 36	6,850	4,585
14.	Tworzywa sztuczne	20 01 39	2,100	-
15.	Odpady ulegające biodegradacji	20 02 01	-	8,000
16.	Niesegregowane (zmieszane) odpady komunalne	20 03 01	738,380	733,870
17.	Odpady wielkogabarytowe	20 03 07	56,300	68,780
Suma			959,620	1 169,350

źródło: Analiza stanu gospodarki odpadami komunalnymi na terenie gminy Secemin za 2020 rok,
Analiza stanu gospodarki odpadami komunalnymi na terenie gminy Secemin za 2021 rok.

2020 r.:

Łączna masa zebranych odpadów komunalnych wyniosła 959,620 Mg, z czego 221,240 Mg to odpady zebrane selektywnie.

2021 r.:

Na terenie Gminy Secemin zebrano łącznie 733,8700 Mg odpadów komunalnych w postaci zmieszanej. Odpady te zostały poddane przetworzeniu w procesie odzysku R12. Zmieszane odpady komunalne pochodzące z terenu Gminy Secemin zostały przekazane do instalacji do przetwarzania odpadów komunalnych tj. instalacji do mechaniczno-biologicznego przetwarzania zmieszanych odpadów komunalnych:

- Włoszczowa, ul. Przedborska 89, 29 –100 Włoszczowa;
- Zawiercie, ul. Podmiejska 53, 42-400 Zawiercie;
- Płoszów, ul. Jeżynowa 40, 97-500 Radomsko.

Łączna masa zebranych odpadów komunalnych wyniosła 1 169,350 Mg, z czego 435,480 Mg to odpady zebrane selektywnie.

Ponadto, w 2021 roku w związku z ogłoszonym przez Narodowy Fundusz Ochrony Środowiska i Gospodarki Wodnej w Warszawie naborem wniosków w ramach programu priorytetowego „Usuwanie folii rolniczych i innych odpadów pochodzących z działalności rolniczej” rolnicy zainteresowani udziałem w Programie mieli możliwość złożenia wniosku dofinansowanie na ten cel.¹⁴

2. Identyfikacja i likwidacja dzikich wysypisk śmieci

Na bieżąco identyfikowane są dzikie wysypiska śmieci na terenie gminy Secemin. W razie wystąpienia są one likwidowane. W analizowanych latach nie wystąpiły dzikie wysypiska śmieci na terenie Gminy Secemin.

3. Prowadzenie selektywnego zbierania odpadów komunalnych

Punkt Selektywnej Zbiórki Odpadów Komunalnych (PSZOK) działa od 01.08.2016 r. i zlokalizowany jest we Włoszczowie, na ul. Przedborskiej. Do punktu tego mieszkańcy Gminy Secemin mogą bezpłatnie przekazywać następujące rodzaje odpadów:

- papier i tektura,
- tworzywa sztuczne,
- metale,
- szkło,
- opakowania wielomateriałowe,
- odpady zielone,
- odpady komunalne ulegające biodegradacji,
- zużyty sprzęt elektryczny i elektroniczny,
- odpady wielkogabarytowe,
- zużyte baterie i akumulatory,
- przeterminowane leki,
- zużyte opony (dla pojazdów o dopuszczalnej masie całkowitej 3,5 tony),

¹⁴ <http://www.secemin.pl/art,1420,nabor-wnioskow-na-usuwanie-folii-rolniczych-i-innych-odpadow-pochodzacych-z-dzialalnosci-rolniczej>

- odpady budowlane i rozbiórkowe pochodzące z prowadzenia drobnych prac niewymagających pozwolenia na budowę ani zgłoszenia zamiaru prowadzenia robót.

Również na terenie Gminy Secemin zorganizowane zostały punkty selektywnej zbiórki odpadów komunalnych, poprzez umieszczenie pojemników na szkło i plastik w następujących miejscowościach tj: Bichniów, Brzozowa, Celiny, Czaryż, Dąbie, Kuczków, Marchocice, Międzyzlesie, Psary, Secemin, Wola Czaryska, Wola Kuczkowska, Zwleczka.

Przeterminowane leki mieszkańcy Gminy mogli wrzucać do pojemników ustawionych w dwóch aptekach znajdujących się w Seceminie na ul. Koniecpolskiej i Placu Wolności.

Zużyte baterie mieszkańcy Gminy mogli wrzucać do pojemników ustawionych w Urzędzie Gminy w Seceminie oraz placówkach oświatowych znajdujących się na terenie gminy Secemin.

Meble i inne odpady wielkogabarytowe, chemikalia, zużyty sprzęt elektryczny i elektroniczny oraz zużyte opony zbierane były z przed posesji.

Odpady zielone, przez, które rozumie się odpady komunalne stanowiące części roślin pochodzących z pielęgnacji terenów zielonych, ogrodów, odpadów kuchennych mieszkańcy zbierają do określonych worków lub kompostowników.

Pojemniki do zbiórki tekstyliów ustawione zostały w miejscowości Kuczków oraz Secemin na ul. Kościelnej.

W analizowanych latach w związku z obsługą Punktu Selektywnej Zbiórki Odpadów Komunalnych poniesiono koszty w wysokości:

- 3 240,00 zł (2020 r.),
- 3 240,00 zł (2021 r.).

4. Egzekwowanie zapisów wynikających z ustawy o utrzymaniu czystości i porządku w gminie i regulaminu utrzymania czystości i porządku

Ustawa z dnia 1 lipca 2011 r. o zmianie ustawy o utrzymaniu czystości i porządku w gminach oraz niektórych ustaw nałożyła na samorządy władztwo nad odpadami wytwarzanymi na terenie gminy.

Od 1 lipca 2013 roku obowiązuje nowy system gospodarki odpadami. Gmina zorganizowała odbiór odpadów komunalnych od mieszkańców. Rada Gminy Secemin ustaliła, że najbardziej optymalną opłatą spełniającą zasadę „wytwarzający płaci” za gospodarowanie odpadami będzie opłata naliczana od liczby osób zamieszkałych na terenie nieruchomości.

Systemem gospodarowania odpadami w 2020 roku objęto **1 476 nieruchomości i 4 036 osób**, a w 2021 roku **1 479 nieruchomości i 3 955 osób** tam zamieszkałych. Właściciele nieruchomości osobiście deklarowali liczbę osób zamieszkujących daną nieruchomość i sposób gospodarowania odpadami. Pobierana opłata przeznaczona jest na pokrycie

kosztów związanych z funkcjonowaniem systemu gospodarowania odpadami komunalnymi, tj.: koszty odbioru, transportu i unieszkodliwiania odpadów komunalnych, utrzymanie Punktu Selektywnej Zbiórki Odpadów (PSZOK) oraz obsługi administracyjnej systemu.

5. Wykonanie sprawozdania z funkcjonowania systemu gospodarki odpadami komunalnymi

Gmina Secemin corocznie, w terminach ustalonych w ustawie przygotowuje sprawozdania z funkcjonowania systemu gospodarki odpadami i przekazuje je do Marszałka Województwa Świętokrzyskiego. Ponadto Gmina dokonuje corocznej analizy stanu gospodarki na terenie Gminy Secemin.

6. Osiągnięcie poziomów recyklingu i przygotowania do ponownego użycia wskazanych frakcji odpadów komunalnych oraz ograniczenia masy odpadów ulegających biodegradacji przekazywanych do składowania

Na terenie Gminy Secemin osiągnięte poziomy recyklingu i przygotowania do ponownego użycia wskazanych frakcji odpadów komunalnych oraz ograniczenia masy odpadów ulegających biodegradacji przekazywanych do składowania zostały przedstawione poniżej.

W 2020 roku uzyskano następujące poziomy recyklingu:

- Poziom ograniczenia masy odpadów komunalnych ulegających biodegradacji przekazywanych do składowania – wyniósł 2,59 %. Wymagany poziom został osiągnięty;
- Poziom recyklingu, przygotowania do ponownego użycia następujących frakcji odpadów komunalnych papieru, metali, tworzyw sztucznych i szkła - wyniósł 51,02 %. Wymagany poziom został osiągnięty;
- Poziom recyklingu, przygotowania do ponownego użycia i odzysku innymi metodami innych niż niebezpieczne odpadów budowlanych i rozbiórkowych – wyniósł 100,00 %. Wymagany poziom został osiągnięty.

W 2021 roku uzyskano następujące poziomy recyklingu:

- Poziom ograniczenia masy odpadów komunalnych ulegających biodegradacji przekazywanych do składowania – wyniósł 0,44 %. Wymagany poziom został osiągnięty;
- Poziom recyklingu i przygotowania do ponownego użycia odpadów komunalnych wyniósł 43,85 %. Wymagany poziom został osiągnięty.

7. Realizacja „Programu usuwania azbestu z terenu gminy Secemin”

Gmina Secemin posiada Program usuwania azbestu z terenu Gminy Secemin. (Uchwała Nr XXV/146/13 Rady Gminy Secemin z dnia 22 lutego 2013 r.).

W 2020 roku zadanie pn.: Realizacja „Programu usuwania azbestu z terenu gminy Secemin” było możliwe do realizacji dzięki dofinansowaniu pochodzącemu ze środków:

- Wojewódzkiego Funduszu Ochrony Środowiska i Gospodarki Wodnej w Kielcach w wysokości – 14 503,05 zł - tj. 50% kosztów kwalifikowalnych zadania,

- Narodowego Funduszu Ochrony Środowiska i Gospodarki Wodnej w Warszawie w wysokości - 14 503,05 zł - tj. 50% kosztów kwalifikowanych zadania.

W ramach ww. zadania zrealizowano 18 wniosków, w wyniku, których odebrano i zutylizowano 53,70 ton wyrobów zawierających azbest. Całkowity koszt zadania wyniósł w 2020 r. 29 006,10 zł. W 2020 roku demontażem i odbiorem wyrobów zawierających azbest z terenu naszej Gminy zajmowała się firma Środowisko i Innowacje Sp. z o. o. z siedzibą w Warszawie, ul. Wita Stwosza 5a.

Natomiast w 2021 roku zadanie realizowano dzięki dofinansowaniu pochodzącemu ze środków:

- Starostwa Powiatowego we Włoszczowie w wysokości 8 175,55 zł - tj. 15 % z kwoty 54 503,93 zł,
- Gminy Secemin w wysokości 46 328,34 zł.

W 2021 roku demontażem i odbiorem wyrobów zawierających azbest z terenu Gminy zajmowała się firma HUBER Hubert Wieczorek, ul. Powiśle 29, 24-100 Góra Puławska. W ramach „Programu usuwania azbestu z terenu Gminy Secemin” zrealizowano 53 wnioski, w wyniku, których odebrano 158,700 Mg wyrobów zawierających azbest. Całkowity koszt zadania wyniósł w 2021 r. 54 503,93 zł.

Tabela 28. Wyroby zawierające azbest na terenie gminy Secemin.

GMINA SECEMIN	zinwentaryzowane	Razem	6 943 884
		Osoby fizyczne	6 623 088
		Osoby prawne	320 796
	unieszkodliwione	Razem	835 050
		Osoby fizyczne	831 348
		Osoby prawne	3 703
	pozostałe do unieszkodliwienia	Razem	6 108 834
		Osoby fizyczne	5 791 740
		Osoby prawne	317 094

źródło: www.bazaazbestowa.gov.pl stan na 01.01.2022 r.

3.8. Zasoby przyrodnicze

Poniższa tabela przedstawia stan realizacji 5 zadań środowiskowych w ramach obszaru interwencji zasoby przyrodnicze, cel: zachowanie różnorodności biologicznej na terenie Gminy.

Tabela 29. Kierunki interwencji i zadania w obszarze interwencji zasoby przyrodnicze.

Lp.	Nazwa zadania	Realizatorzy	Stan realizacji
Cel średniokresowy: Zachowanie różnorodności biologicznej na terenie Gminy			
Cel krótkookresowy: Podejmowanie działań z zakresu ochrony przyrody			
1.	Bieżące i zrównoważone utrzymanie zieleni na terenie gminy	Gmina Secemin	↔
2.	Bieżąca konserwacja form ochrony przyrody	Gmina Secemin	↔
3.	Zachowanie i odtwarzanie właściwego stanu siedlisk, cennych gatunków, elementów przyrody nieożywionej oraz krajobrazu na terenie użytków ekologicznych także poza terenem obszarów chronionych	Gmina Secemin, organizacje pozarządowe	↔
4.	Eliminacja gatunków inwazyjnych	Gmina Secemin, Nadleśnictwo Koniecpol	↓
5.	Bieżące prowadzenie działań ochronnych na obszarze Natura 2000 <i>Dolina Górnej Pilicy</i>	RDOŚ Kielce	↑

1. Bieżące i zrównoważone utrzymanie zieleni na terenie gminy

Gmina Secemin w marcu 2021 roku wzięła udział w akcji pn. „Zielony Rekord”. Celem akcji była dbałość, o jakość powietrza w regionie, jak i w całej Polsce. Kluczowe było, więc zasadzenie jak największej ilości roślin. W akcję zaangażowały się przedsiębiorstwa, instytucje pożytku publicznego, stowarzyszenia, organizacje pozarządowe oraz wszyscy, którym leży na sercu dbałość o środowisko naturalne.¹⁵

2. Bieżąca konserwacja form ochrony przyrody

Gmina Secemin na bieżąco podejmuje działania związane z konserwacją form ochrony przyrody na obszarze gminy.

3. Zachowanie i odtwarzanie właściwego stanu siedlisk, cennych gatunków, elementów przyrody nieożywionej oraz krajobrazu na terenie użytków ekologicznych także poza terenem obszarów chronionych

Zadanie polegające na zachowaniu i odtwarzaniu właściwego stanu siedlisk, cennych gatunków, elementów przyrody nieożywionej oraz krajobrazu na terenie użytków

¹⁵ <http://www.secemin.pl/art,1315,zapraszamy-do-ogolnopolskiej-akcji-pn-zielony-rekord>

ekologicznych także poza terenem obszarów chronionych jest realizowane przez Gminę Secemin w ramach bieżącej działalności.

4. Eliminacja gatunków inwazyjnych

Nie realizowano w analizowanych latach zadania polegającego na eliminacji gatunków inwazyjnych z uwagi na brak występowania ww. gatunków.

5. Bieżące prowadzenie działań ochronnych na obszarze Natura 2000 Dolina Górnej Pilicy

Regionalna Dyrekcja Ochrony Środowiska w Kielcach w raportowanych latach wykonała ekspertyzę przyrodniczą planu zadań ochronnych dla obszaru Natura 2000 Dolina Górnej Pilicy. Koszt realizacji zadania wyniósł 100 728,14 zł. Środki zostały poniesione w ramach Programu Operacyjnego Infrastruktura i Środowisko 2014-2020.

Zakres zadania obejmował:

- sporządzenie dokumentacji zawierającej opis obszaru Natura 2000,
- charakterystykę siedlisk przyrodniczych i gatunków będących przedmiotami ochrony w obszarze, ocen stanu ochrony,
- zidentyfikowanie zagrożeń istniejących i potencjalnych,
- opracowanie działań ochronnych.

3.9. Zagrożenia poważnymi awariami

Poniższa tabela przedstawia stan realizacji 1 zadania środowiskowego w ramach obszaru interwencji zagrożenia poważnymi awariami, cel: ograniczenie ryzyka wystąpienia poważnych awarii przemysłowych oraz minimalizacja ich skutków.

Tabela 30. Kierunki interwencji i zadania w obszarze interwencji zagrożenia poważnymi awariami.

Lp.	Nazwa zadania	Realizatorzy	Stan realizacji
Cel średniookresowy: Ograniczenie ryzyka wystąpienia poważnych awarii przemysłowych oraz minimalizacja ich skutków			
Cel krótkookresowy: Ograniczenie ryzyka wystąpienia poważnych awarii przemysłowych			
1.	Usuwanie skutków poważnych awarii w środowisku	Sprawcy awarii, Wojewódzka Komenda Straży Pożarnej w Kielcach	↔

1. Usuwanie skutków poważnych awarii w środowisku

W analizowanych latach na terenie Gminy Secemin nie usuwano skutków poważnych awarii w środowisku z uwagi na brak występowania ww. awarii.

3.10. Edukacja ekologiczna

Poniższa tabela przedstawia stan realizacji 5 zadań środowiskowych w ramach obszaru interwencji edukacja ekologiczna, cel: zwiększenie świadomości ekologicznej mieszkańców.

Tabela 31. Kierunki interwencji i zadania w obszarze interwencji edukacja ekologiczna.

Lp.	Nazwa zadania	Realizatorzy	Stan realizacji
Cel średniookresowy: Zwiększenie świadomości ekologicznej mieszkańców			
Cel krótkookresowy: Edukacja ekologiczna dorosłych i młodzieży			
1.	Prowadzenie działań dotyczących edukacji ekologicznej	Gmina Secemin, placówki oświatowe	↔
2.	Prowadzenie działalności informacyjno-edukacyjnej dotyczącej konieczności właściwego postępowania z odpadami niebezpiecznymi i innymi niż niebezpiecznymi	Gmina Secemin, placówki oświatowe	↑
3.	Prowadzenie kampanii edukacyjnych mających na celu wskazywanie prawidłowych postaw odnośnie ochrony powietrza, a także środków ostrożności odnośnie negatywnych skutków złej jakości powietrza	Gmina Secemin, placówki oświatowe	↑
4.	Edukacja społeczeństwa na rzecz kreowania prawidłowych zachowań w sytuacji wystąpienia zagrożeń środowiska i życia ludzi z tytułu poważnych awarii	Gmina Secemin, placówki oświatowe	↑
5.	Działania edukacyjne, promocyjne, propagujące i upowszechniające wiedzę o konieczności, celach, zasadach i sposobach oszczędnego użytkowania wody oraz najważniejszych sprawach związanych z odprowadzaniem i oczyszczaniem ścieków, w szczególności skierowane do dzieci i młodzieży	Gmina Secemin, placówki oświatowe	↑

1. Prowadzenie działań dotyczących edukacji ekologicznej

W 2020 roku na stronie internetowej Urzędu Gminy w Seceminie zamieszczone zostały materiały dotyczące pola elektromagnetycznego – jako element otaczający nasz świat. Biuro Prasowe Polskiej Izby Informatyki i Telekomunikacji zachęcało wszystkich mieszkańców do zapoznania się z materiałami, które w przystępny sposób tłumaczą zagadnienia rozwoju sieci komórkowej oraz pola elektromagnetycznego i jego wpływu na otaczający nas świat.¹⁶

Również 10 października w placówkach oświatowych na terenie Gminy Secemin obchodzony był Światowy Dzień Drzewa. Przesłaniem tego ogólnopolskiego programu było podnoszenie świadomości ekologicznej w społeczeństwie w zakresie ochrony środowiska popartej konkretnymi działaniami – sadzeniem i pielęgnacją drzew. Uczniowie uczestniczyli w warsztatach edukacyjnych w Nadleśnictwie Koniecpol. Podczas warsztatów pani leśnik

¹⁶ <http://www.secemin.pl/art,1119,pole-elektromagnetyczne-element-otaczajacy-nasz-swiat>

ciekawie opowiedziała o znaczeniu drzew w życiu każdego człowieka i działaniach ochrony przyrody. Wszyscy uczestnicy wzięli udział w turnieju z wiedzy o tematyce leśnej i otrzymali w nagrodę upominki. Kolejnym punktem edukacji ekologicznej były zabawy na leśnej ścieżce edukacyjnej oraz wspólne grillowanie. Powyższe działania mają na celu krzewienie wśród uczniów idei ochrony przyrody i działań proekologicznych.

Dodatkowo w analizowanych latach uczniowie Szkoły Podstawowej w Seceminie uczestniczyli w projekcie „Przywróćmy sdom ich naturalny wygląd”.

2. Prowadzenie działalności informacyjno-edukacyjnej dotyczącej konieczności właściwego postępowania z odpadami niebezpiecznymi i innymi niż niebezpiecznymi

Na terenie Gminy Secemin prowadzona była działalność informacyjno-edukacyjna dotycząca konieczności właściwego postępowania z odpadami niebezpiecznymi i innymi niż niebezpiecznymi:

- W grudniu 2020 i 2021 roku zorganizowany został konkurs na EKO ozdobę świąteczną wykonaną z surowców wtórnych. Konkurs skierowany był do uczniów klas IV-VIII. Celem konkursu, którego organizatorem był Urząd Gminy Secemin, było zwrócenie uwagi dzieci i młodzieży na problem odpadów i właściwej ich segregacji, odzysku surowców wtórnych z odpadów komunalnych oraz podniesienie świadomości ekologicznej dzieci i młodzieży jak również rozwijanie umiejętności samodzielnego zdobywania wiedzy o selektywnej zbiórce odpadów, wykorzystanie materiałów odpadowych i naturalnych w działaniach artystycznych oraz uwrażliwienie na piękno naturalnego środowiska.

3. Prowadzenie kampanii edukacyjnych mających na celu wskazywanie prawidłowych postaw odnośnie ochrony powietrza, a także środków ostrożności odnośnie negatywnych skutków złej jakości powietrza

Na terenie Gminy Secemin w 2020 roku Międzywojewódzki Cech Kominiarzy zorganizował akcję pt. „Sadza płonie. Czad zabija. Żyj”. Uruchomienie tej akcji motywowane było troską o bezpieczeństwo użytkowników budynków w związku z eksploatacją urządzeń grzewczych, przewodów kominowych i wentylacji.

4. Edukacja społeczeństwa na rzecz kreowania prawidłowych zachowań w sytuacji wystąpienia zagrożeń środowiska i życia ludzi z tytułu poważnych awarii

W ramach działań edukacyjnych społeczeństwa na rzecz kreowania prawidłowych zachowań w sytuacji wystąpienia zagrożeń środowiska i życia ludzi z tytułu poważnych awarii w 2021 roku na stronie internetowej Urzędu Gminy w Seceminie zostały zamieszczone informacje na temat kampanii edukacyjno-informacyjnej „Czujka na straży Twojego bezpieczeństwa”.¹⁷

To ogólnopolska kampania edukacyjno-informacyjna na temat zagrożeń związanych z możliwością powstania pożarów w mieszkaniach lub domach jednorodzinnych oraz zatruciem tlenkiem węgla. Kampania jest skierowana do społeczeństwa m.in. do dzieci i młodzieży oraz do seniorów.

¹⁷ <http://www.secemin.pl/art,1493,kampania-edukacyjno-informacyjna-czujka-na-strazy-twojego-bezpieczenstwa>

Celem głównym kampanii jest zmniejszenie liczby ofiar pożarów i zatruc tlenkiem węgla w mieszkaniach oraz domach jednorodzinnych. Celami szczegółowymi było: podniesienie poziomu wiedzy na temat: zagrożeń związanych z pożarem w mieszkaniach lub domach jednorodzinnych, zagrożeń związanych z emisją tlenku węgla, zapewnienia właściwej ewakuacji oraz sposobów powiadamiania służb ratowniczych. Istotnym jest uświadomienie odbiorcom kampanii korzyści, jakie niesie za sobą zamontowanie i właściwa eksploatacja czujek dymu i tlenku węgla w mieszkaniach lub domach jednorodzinnych. Ważne jest przypomnienie właścicielom i zarządcom budynków obowiązku okresowego dokonywania przeglądów i czyszczenie przewodów kominowych oraz sprawdzenie instalacji wentylacyjnej.

5. Działania edukacyjne, promocyjne, propagujące i upowszechniające wiedzę o konieczności, celach, zasadach i sposobach oszczędnego użytkowania wody oraz najważniejszych sprawach związanych z odprowadzaniem i oczyszczaniem ścieków, w szczególności skierowane do dzieci i młodzieży

Działania edukacyjne, promocyjne, propagujące i upowszechniające wiedzę o konieczności, celach, zasadach i sposobach oszczędnego użytkowania wody oraz najważniejszych sprawach związanych z odprowadzaniem i oczyszczaniem ścieków, w szczególności skierowane do dzieci i młodzieży realizowane były na terenie Gminy Secemin. W 2021 roku w Publicznym Przedszkolu w Seceminie zorganizowany został dla przedszkolaków „Dzień Ziemi” z wieloma zabawami związanymi z ekologią w tle.

4. Ocena realizacji Programu Ochrony Środowiska

Program Ochrony Środowiska dla Gminy Secemin na lata 2018-2024 wyznaczył 49 zadań w 10 obszarach interwencji. W okresie od 1 stycznia 2020 r. do 31 grudnia 2021 r. podjęto się realizacji 44 zadań. Należy podkreślić, iż wiele zadań wpisuje się w realizację więcej niż jednego strategicznego celu długoterminowego. Znaczna część zadań ma charakter ciągły.

Stopień realizacji zadań dla Gminy Secemin wynosi 89,79 %.

Poniżej zestawiono ilość zadań wyznaczonych i zrealizowanych w poszczególnych obszarach interwencji.

Tabela 32. Ocena realizacji Programu Ochrony Środowiska.

Lp.	Obszar interwencji	Liczba zadań wyznaczonych	Liczba zadań zrealizowanych/realizowanych	% realizacji POŚ
1.	Ochrona powietrza i klimatu	13	13	100,00 %
2.	Zagrożenia hałasem	3	3	100,00 %
3.	Promieniowanie elektromagnetyczne	2	2	100,00 %
4.	Gospodarowanie wodami	4	3	75,00 %
5.	Gospodarka wodno-ściekowa	6	4	66,66 %
6.	Gleby	3	2	66,66 %
7.	Gospodarka odpadami i zapobieganie powstawania odpadów	7	7	100,00 %
8.	Zasoby przyrodnicze	5	4	80,00 %
9.	Zagrożenia poważnymi awariami	1	1	100,00 %
10.	Edukacja ekologiczna	5	5	100,00 %
Razem		49	44	89,79 %

źródło: opracowanie własne

4.1. Koszty poniesione na realizację Programu Ochrony Środowiska w latach 2020-2021

W poniższej tabeli zestawiono łączne koszty poniesione na zadania, które opisano we wcześniejszym rozdziale.

Tabela 33. Koszty poniesione na realizację Programu Ochrony Środowiska w latach 2020-2021.

Obszar interwencji	Źródło finansowania	Poniesione nakłady finansowe za lata 2020-2021
		RAZEM [zł]
Ochrona powietrza i klimatu	Gmina Secemin	1 249 200,18
	Urząd Marszałkowski Województwa Świętokrzyskiego	3 266 530,15
	Fundusz Dróg Samorządowych	531 884,00
	Zarząd Dróg Powiatowych we Włoszczowie	295 454,26
	Fundusz sołecki	140 000,00
	inne	2 962 667,36
	RAZEM	8 445 735,95
Zagrożenia hałasem	-	-
	RAZEM	00,00
Promieniowanie elektromagnetyczne	-	-
	RAZEM	00,00
Gospodarowanie wodami	Gmina Secemin	11 480,00
	RAZEM	11 480,00
Gospodarka wodno-ściekowa	Gmina Secemin	1 704 363,75
	RAZEM	1 704 363,75
Gleby	-	-
	RAZEM	00,00
Gospodarka odpadami i zapobieganie powstawania odpadów	Gmina Secemin	1 527 251,80
	Starostwo Powiatowe we Włoszczowie	8 175,55
	Wojewódzki Fundusz Ochrony Środowiska i Gospodarki Wodnej w Kielcach	14 503,05
	Narodowy Fundusz Ochrony Środowiska i Gospodarki Wodnej	14 503,05
	RAZEM	1 564 433,42
Zasoby przyrodnicze	Program Infrastruktura i Środowisko	100 728,14
	RAZEM	100 728,14
Zagrożenia poważnymi awariami	-	-
	RAZEM	00,00
Edukacja ekologiczna	-	-
	RAZEM	00,00

źródło: opracowanie własne

5. Ocena systemu monitoringu

W celu oceny wpływu realizacji zadań wyznaczonych w Programie Ochrony Środowiska na poprawę środowiska na terenie Gminy Secemin zestawiono wartości wskaźników monitoringu, porównując stan w latach 2020-2021.

Tabela 34. Wskaźniki monitoringu.

Lp.	Wskaźnik	Jednostka	Źródło pozyskania danych	2020	2021	Tendencja zmian w analizowanych latach
Obszar interwencji: Ochrona powietrza i klimatu						
1.	Klasa jakości powietrza	C	RWMŚ	B(a)P	b.d.	Brak możliwości oceny
2.	Ilość zmodernizowanych dróg	szt.	Zarządcy dróg	8	5	Spadek
3.	Długość ścieżek rowerowych	km	GUS	0,8	0,8	Bez zmian
4.	Ilość zainstalowanych lamp	szt.	UG Secemin	14	11	Spadek
5.	Ilość zmodernizowanych przydomowych kotłowni (program „czyste powietrze”)	szt.	WFOŚiGW	35	65	Wzrost
Obszar interwencji: Zagrożenia hałasem						
6.	Poziom hałasu (wg. PMŚ)	dB	RWMŚ	Dzień- 60,6 Noc – 53,3	b.d.	Brak możliwości oceny
Obszar interwencji: Promieniowanie elektromagnetyczne						
7.	Poziom PEM	V/m	RWMŚ	<0,1	b.d.	Brak możliwości oceny
Obszar interwencji: Gospodarowanie wodami						
8.	Klasa jakości wód powierzchniowych	I-V	RWMŚ	b.d.	b.d.	Brak możliwości oceny
9.	Klasa jakości wód podziemnych	I-V		b.d.	b.d.	Brak możliwości oceny
10.	Woda zdatna do picia	Tak/Nie	UG Secemin	Tak	Tak	Bez zmian
11.	Ilość inwestycji z zakresu konserwacji rowów melioracyjnych	szt.		2	2	Bez zmian
Obszar interwencji: Gospodarka wodno-ściekowa						
12.	% skanalizowania obszaru gminy	%	GUS	86,5	86,6	Wzrost

Raport z realizacji Programu Ochrony Środowiska dla Gminy Secemin za lata 2020-2021

Lp.	Wskaźnik	Jednostka	Źródło pozyskania danych	2020	2021	Tendencja zmian w analizowanych latach
13.	% zwodociągowania obszaru gminy	%	GUS	35,5	35,6	Wzrost
Obszar interwencji: Zasoby geologiczne						
14.	Powierzchnia surowców naturalnych	ha	PIG-PIB	84,42	84,42	Bez zmian
Obszar interwencji: Gleb						
15.	Powierzchnia terenów zdegradowanych	ha	Starostwo Powiatowe	0	0	Bez zmian
16.	Klasa bonitacyjna gleb	I-VI	GIOŚ	b.d.	b.d.	Brak możliwości oceny
Obszar interwencji: Gospodarka odpadami i zapobieganie powstawania odpadów						
17.	Liczba mieszkańców objęta systemem odbierania odpadów komunalnych	os.	Analiza stanu gospodarki odpadami komunalnymi	4 036	3 955	Spadek
18.	Ilość zmieszanych odpadów odebranych z gospodarstw domowych	Mg		738,38	733,87	Spadek
19.	Ilość selektywnie zebranych odpadów w gospodarstwach domowych	Mg	GUS	199,79	355,10	Wzrost
20.	Poziomy recyklingu przygotowania do ponownego użycia i odzysku innymi metodami papieru, metali, tworzyw sztucznych i szkła	%	Analiza stanu gospodarki odpadami komunalnymi	51,02	43,85	Spadek
21.	Poziomy recyklingu, przygotowania do ponownego użycia i odzysku innymi metodami innych niż niebezpieczne odpadów budowlanych i rozbiórkowych	%		100,00	100,00	Bez zmian
22.	Poziomy ograniczenia masy odpadów komunalnych ulegających biodegradacji przekazanych do składowania	%		2,59	0,44	Spadek
23.	Ilość usuniętych dzikich składowisk odpadów	szt.	GUS	0	0	Bez zmian
24.	Ilość odpadów zawierających azbest przekazanych do unieszkodliwiania	kg, m ² , m ³	UG Secemin	53,7 t	158,700 t	Wzrost

Raport z realizacji Programu Ochrony Środowiska dla Gminy Secemin za lata 2020-2021

Lp.	Wskaźnik	Jednostka	Źródło pozyskania danych	2020	2021	Tendencja zmian w analizowanych latach
25.	Masa wyrobów zawierających azbest na terenie	Mg		6 108 887,7	6 108 834	Spadek
Obszar interwencji: Zasoby przyrodnicze						
26.	Powierzchnia parków spacerowo-wypoczynkowych	ha	GUS	0	0	Bez zmian
27.	Powierzchnia zieleńców	ha		0,97	0,97	Bez zmian
28.	Powierzchnia form ochrony przyrody	ha		0,90	0,90	Bez zmian
Obszar interwencji: Zagrożenia poważnymi awariami						
29.	Liczba odnotowanych poważnych awarii	szt.	KP PSP	0	0	Bez zmian

źródło: opracowanie własne

6. Podsumowanie

Analizie poddano 49 zadań, które zostały wyznaczone w ramach 10 obszarów interwencji. Podjęto się realizacji 44 zadań. Realizacja Programu kształtuje się na poziomie 89,79 %, co jest bardzo dobrym wynikiem.

Zadaniami niezrealizowanymi były:

- Wspieranie finansowe budowy indywidualnych systemów oczyszczania ścieków (głównie na terenach zabudowy rozproszonej i obszarach trudnych do skanalizowania, gdzie jest to prawnie dozwolone),
- Budowa sieci kanalizacyjnej dla miejscowości Żeliszawice (odcinki poniżej 1 km),
- Budowa i modernizacja sieci kanalizacji sanitarnej na terenie całej gminy (odcinki poniżej 1 km),
- Prowadzenie monitoringu jakości gleb,
- Eliminacja gatunków inwazyjnych.

Większość zrealizowanych zadań jest długofalowa, to znaczy, że przedsięwzięcia są działaniami ciągłymi (wykonywanymi na bieżąco w ramach potrzeb i dostępnych środków finansowych) i cyklicznymi (corocznymi).

Nakłady poniesione na realizację Programu Ochrony Środowiska w latach 2020-2021 wyniosły prawie 11 mln zł.

Władze gminy oraz inne podmioty odpowiedzialne za realizację Programu największe nakłady finansowe, ponad 8 mln zł, przeznaczyły na działania inwestycyjne związane z ochroną powietrza i klimatu.

Realizowano działania założone w Planu Gospodarki Niskoemisyjnej. Zakupiono autobus posiadający normy emisji spalin EURO 5. Wykonano liczne przebudowy oraz modernizacje dróg m.in. gminnych czy powiatowych jak i wojewódzkich. Oświetlenie uliczne na bieżąco było modernizowane. W ramach Programu „Czyste Powietrze” wykonano 48 termomodernizacji budynków mieszkalnych oraz udzielono 113 dofinansowań na wymianę nieekologicznych i nieekonomicznych kotłów węglowych.

Drugim obszarem interwencji była gospodarka odpadami i zapobieganie powstawaniu odpadów. Prowadzono Punkt Selektywnej Zbiórki Odpadów Komunalnych, realizowano „Program usuwania azbestu z terenu gminy Secemin” oraz egzekwowano zapisy wynikające z ustawy o utrzymaniu czystości i porządku w gminie i regulaminu utrzymania czystości i porządku.

W obszarze gospodarka wodno-ściekowa realizowano zadanie polegające na budowie i modernizacji sieci wodociągowej na terenie całej gminy oraz promowano budowy przydomowych, ekologicznych oczyszczalni ścieków, w miejscach, gdzie sieć kanalizacyjna nie może być zrealizowana. Również w 2020 roku rozpoczęto pracę nad projektem pn. „Budowa sieci kanalizacyjnej i wodociągowej wraz z oczyszczalnią ścieków dla miejscowości Żeliszawiczki i Międzyzylesie”.

W obszarach pola elektromagnetyczne, gospodarowanie wodami, zagrożenia hałasem i zagrożenia poważnymi awariami prowadzono działania monitoringowe i kontrolne. Na bieżąco wykonywane są prace pielęgnacyjne i utrzymujące tereny zieleni oraz prowadzona jest edukacja ekologiczna dla wszystkich grup wiekowych z zakresu ochrony powietrza czy gospodarki odpadami komunalnymi.

Gmina wybiera te inwestycje, które z punktu widzenia potrzeb omawianej jednostki samorządu terytorialnego są najważniejsze i najpilniejsze, w stosunku do jakości środowiska i zdrowia mieszkańców.

Podmioty wyznaczone do realizacji zadań zawartych w Programie pozyskiwały środki finansowe ze źródeł zewnętrznych, takich jak: Narodowy i Wojewódzki Fundusz Ochrony Środowiska i Gospodarki Wodnej, Fundusz Dróg Samorządowych, Program Operacyjny Infrastruktura i Środowisko 2014-2020.

Przeprowadzona analiza wskaźnikowa realizacji Programu na terenie gminy wskazuje m.in. na wzrost zainstalowanych energooszczędnych lamp, zmodernizowanych przydomowych kotłowni, skanalizowania oraz zwodociągowania gminy. Odnotowano także spadek masy wyrobów zawierających azbest na terenie gminy.

W dalszym ciągu konieczne jest inwestowanie w działania z zakresu ochrony środowiska. Opracowując nowy Program zaleca się wyznaczenie celów i zadań, które będą przyczyniać się do dalszej ochrony i sukcesywnej poprawy jakości środowiska, uwzględniając możliwości finansowe i organizacyjne poszczególnych jednostek.

Spis tabel

Tabela 1. Wykaz dróg przebiegających przez teren gminy Secemin.....	9
Tabela 2. Dane demograficzne (stan na 30.06.2021 r.).....	14
Tabela 3. Liczba ludności Gminy Secemin w latach 2010-2021.....	14
Tabela 4. Bezrobocie na terenie Gminy Secemin w latach 2017-2021.	15
Tabela 5. Charakterystyka sieci wod-kan na terenie Gminy Secemin (2020-2021).	16
Tabela 6. Jednolite Części Wód Powierzchniowych w zasięgu, których leży Gmina Secemin.	20
Tabela 7. Charakterystyka JCWPd.	22
Tabela 8. Informacje dotyczące Obszaru Natura 2000 Dolina Górnej Pilicy.	23
Tabela 9. Wykaz użytków ekologicznych na terenie gminy Secemin.	25
Tabela 10. Charakterystyka pomników przyrody występujących na terenie Gminy Secemin.	27
Tabela 11. Struktura gruntów leśnych i terenów zieleni na terenie Gminy Secemin.	28
Tabela 12. Wykaz złóż surowców zlokalizowanych na terenie Gminy Secemin.	30
Tabela 13. Użytkowanie powierzchni ziemi na terenie Gminy Secemin.	32
Tabela 14. Kierunki interwencji i zadania w obszarze interwencji ochrona powietrza i klimatu.....	33
Tabela 15. Pozostałe działania związane z remontami dróg na terenie Gminy Secemin.	35
Tabela 16. Wyniki pomiarów jakości powietrza na terenie Gminy Secemin.	39
Tabela 17. Klasy stref dla poszczególnych zanieczyszczeń, uzyskane w ocenie rocznej dokonanej z uwzględnieniem kryteriów ustanowionych w celu ochrony zdrowia ludzi.	39
Tabela 18. Wykaz dofinansowań udzielonych mieszkańcom gminy Secemin w ramach Programu „Czyste Powietrze” w latach 2020-2021.....	42
Tabela 19. Cel, kierunki interwencji i zadania w obszarze interwencji zagrożenia hałasem.	43
Tabela 20. Zestawienie wyników pomiarów monitoringowych hałasu drogowego w 2020 roku.	45
Tabela 21. Cel, kierunki interwencji i zadania w obszarze interwencji promieniowanie elektromagnetyczne.	46
Tabela 22. Wykaz punktu pomiarowego w 2020 roku oraz wyniki pomiarów.	47
Tabela 23. Cel, kierunki interwencji i zadania w obszarze interwencji gospodarowanie wodami.....	49
Tabela 24. Kierunki interwencji i zadania w obszarze interwencji gospodarka wodno-ściekowa.....	51
Tabela 25. Kierunki interwencji i zadania w obszarze interwencji gleby.	54
Tabela 26. Kierunki interwencji i zadania w obszarze interwencji gospodarka odpadami i zapobieganie powstawania odpadów.	56
Tabela 27. Ilość odpadów komunalnych odebranych z terenu gminy Secemin za lata 2020-2021.	57
Tabela 28. Wyroby zawierające azbest na terenie gminy Secemin.....	61
Tabela 29. Kierunki interwencji i zadania w obszarze interwencji zasoby przyrodnicze.....	62
Tabela 30. Kierunki interwencji i zadania w obszarze interwencji zagrożenia poważnymi awariami. ..	63
Tabela 31. Kierunki interwencji i zadania w obszarze interwencji edukacja ekologiczna.	64
Tabela 32. Ocena realizacji Programu Ochrony Środowiska.....	67
Tabela 33. Koszty poniesione na realizację Programu Ochrony Środowiska w latach 2020-2021.....	68
Tabela 34. Wskaźniki monitoringu.	70

Spis rysunków

Rysunek 1. Położenie Gminy Secemin na tle Powiatu Włoszczowskiego.....	6
Rysunek 2. Gminy graniczące z Gminą Secemin.....	7
Rysunek 3. Sołectwa Gminy Secemin.....	8
Rysunek 4. Położenie Gminy Secemin na tle podziału fizyko-geograficznego Polski.....	9
Rysunek 5. Drogi biegnące przez teren Gminy Secemin.....	12
Rysunek 6. Układ linii kolejowych wraz z przystankami na terenie Gminy Secemin.....	13
Rysunek 7. Udział ludności wg ekonomicznych grup wieku w % ludności ogółem. źródło: GUS, opracowanie własne.....	15
Rysunek 8. Średnie temperatury i opady występujące na terenie Gminy Secemin.....	18
Rysunek 9. Róża wiatrów gminy Secemin.....	18
Rysunek 10. JCWP na terenie Gminy Secemin.....	20
Rysunek 11. Lokalizacja GZWP w zasięgu, których leży Gmina Secemin.....	21
Rysunek 12. Lokalizacja JCWPd w zasięgu, których leży Gmina Secemin.....	23
Rysunek 13. Położenie Obszaru Natura 2000 na terenie Gminy Secemin.....	24
Rysunek 14. Położenie użytków ekologicznych oraz pomników przyrody na terenie Gminy Secemin.....	26
Rysunek 15. Lasy na terenie Gminy Secemin.....	29
Rysunek 16. Złóża kopalin na terenie Gminy Secemin.....	31
Rysunek 17. Zasięg obszarów przekroczeń poziomu długoterminowego O ₃ określonego ze względu na ochronę zdrowia w województwie świętokrzyskim w 2020 roku.....	40
Rysunek 18. Punkty monitoringu hałasu komunikacyjnego w 2020 roku na terenie woj. Świętokrzyskiego.....	44
Rysunek 19. Położenie stacji bazowych telefonii komórkowej i nadajników DVB-T na terenie Gminy Secemin.....	47
Rysunek 20. Lokalizacja punktów pomiarowych monitoringu pól elektromagnetycznych w 2020 r. w woj. Świętokrzyskim.....	48
Rysunek 21. Liczba zbiorników bezodpływowych na terenie Gminy Secemin w latach 2020-2021. ...	50
Rysunek 22. Liczba przydomowych oczyszczalni ścieków na Gminie Secemin w latach 2020-2021...	50