

WNIOSEK O NADANIE MIEJSCOWOŚCI WĄWOLNICA STATUSU MIASTA

Wąwolnica, marzec 2024 r.

SPIS TREŚCI

| | |
|---|----|
| WNIOSEK | 3 |
| UZASADNIENIE | 4 |
| 1. WYNIKI KONSULTACJI | 6 |
| 2. ZMIANY GEODEZYJNE | 8 |
| 3. KOSZTY JEDNORAZOWE I STAŁE PRZEPROWADZENIA ZMIANY | 8 |
| 4. PRZESŁANKI HISTORYCZNE | 8 |
| 5. PRZESŁANKI SPOŁECZNO-GOSPODARCZE | 9 |
| 5.1. Podstawowe dane statystyczne dotyczące liczby ludności | 10 |
| 5.2. Zabudowa | 11 |
| 5.3. Zabytki | 12 |
| 5.4. Infrastruktura | 14 |
| 5.5. Zatrudnienie | 16 |
| 6. REALIZACJA ZADAŃ PUBLICZNYCH | 18 |
| 6.1. Administracja publiczna | 18 |
| 6.2. Edukacja i kultura | 18 |
| 6.3. Pomoc społeczna | 39 |
| 6.4. Ochrona zdrowia | 41 |
| 6.5. Ochrona przeciwpożarowa | 43 |
| 6.6. Turystyka | 47 |
| 6.7. Kultura fizyczna i sport | 49 |
| 6.8. Odnawialne źródła energii | 49 |
| 6.9. Inwestycje | 50 |
| 7. PODSUMOWANIE | 55 |
| ZAŁĄCZNIKI | 56 |

Wąwolnica, 28 marca 2024 r.

**Minister Spraw Wewnętrznych
i Administracji
Marcin Kierwiński
ul. Stefana Batorego 5
02-591 Warszawa**

za pośrednictwem

**Wojewody Lubelskiego
Krzysztofa Komorskiego**

Wnioskodawca:

**Rada Gminy Wąwolnica
ul. Lubelska 39
24-160 Wąwolnica**

Na podstawie art. 4 ust. 2 i ust. 4 oraz art. 4b ustawy z dnia 8 marca 1990 r. o samorządzie gminnym (Dz. U. z 2023 r. poz. 40 ze zm.) oraz § 1 i § 2 Rozporządzenia Rady Ministrów z dnia 9 sierpnia 2001 r. w sprawie trybu postępowania przy składaniu wniosków dotyczących tworzenia, łączenia, dzielenia, znoszenia i ustalania granic gmin, nadawania gminie lub miejscowości statusu miasta, ustalania i zmiany nazw gmin i siedzib ich władz oraz dokumentów wymaganych w tych sprawach (Dz. U. z 2014 r. poz. 310) oraz uchwały Nr L/375/24 Rady Gminy Wąwolnica z dnia 21 marca 2024 r. w sprawie wystąpienia z wnioskiem o nadanie miejscowości Wąwolnica statusu miasta (*załącznik nr 1*), Rada Gminy Wąwolnica przedkłada wniosek o nadanie miejscowości Wąwolnica statusu miasta, wraz z załącznikami.

WNIOSEK

o nadanie miejscowości Wąwolnica statusu miasta

Mając na uwadze wyniki konsultacji społecznych, układ urbanistyczny i przestrzenny oraz charakter zabudowy, a także rozwiniętą infrastrukturę społeczną i techniczną miejscowości Wąwolnica, jak również względy historyczne oraz więzi społeczne i gospodarcze zapewniające zdolność do wykonywania zadań publicznych, Rada Gminy Wąwolnica wnosi o nadanie miejscowości Wąwolnica statusu miasta.

UZASADNIENIE

W dniu 30 marca 2023 r. Rada Gminy Wąwolnica podjęła uchwałę Nr XL/293/23 w sprawie podjęcia procedury związanej z nadaniem miejscowości Wąwolnica statusu miasta (*załącznik nr 2*).

Kolejnym działaniem było wydanie przez Wójta Gminy Wąwolnica zarządzenia Nr 99/23 z dnia 9 października 2023 r. w sprawie powołania zespołu roboczego przy Wójcie Gminy Wąwolnica w sprawie wypracowania rozwiązań prawnych związanych z przygotowaniem i przeprowadzeniem procedury związanej z nadaniem miejscowości Wąwolnica statusu miasta (*załącznik nr 3*).

W dniu 21 grudnia 2023 r. Rada Gminy Wąwolnica podjęła uchwałę Nr XLVII/355/23 w sprawie przeprowadzenia konsultacji z mieszkańcami gminy Wąwolnica dotyczących nadania miejscowości Wąwolnica statusu miasta (*załącznik nr 4*).

W celu realizacji wyżej powołanej uchwały Wójt Gminy Wąwolnica w dniu 15 stycznia 2024 r. wydał zarządzenie Nr 7/24 w sprawie przeprowadzenia konsultacji z mieszkańcami Gminy Wąwolnica dotyczących nadania miejscowości Wąwolnica statusu miasta (*załącznik nr 5*) oraz obwieszczenie Wójta Gminy Wąwolnica w sprawie przeprowadzenia konsultacji z mieszkańcami Gminy Wąwolnica dotyczących nadania miejscowości Wąwolnica statusu miasta (*załącznik nr 6*). Obwieszczenie zostało podane do publicznej wiadomości poprzez umieszczenie na tablicy informacyjnej Urzędu Gminy Wąwolnica, w Biuletynie Informacji Publicznej oraz na stronie internetowej Urzędu Gminy.

W ocenie Wnioskodawcy za utworzeniem (przywróceniem) statusu miasta miejscowości Wąwolnica przemawiają przesłanki wymienione w art. 4 ust. 4 ustawy z dnia 8 marca 1990 r. o samorządzie gminnym (Dz. U. z 2023 r. poz. 40 ze zm.), zgodnie z którymi miasto tworzy się na terenie zurbanizowanym, o przewadze ludności nierolniczej, posiadającym odpowiedni potencjał gospodarczy i odpowiednio ukształtowaną infrastrukturę społeczną i techniczną oraz charakter zabudowy, a także spełniającym funkcję lokalnego ośrodka oświaty, kultury i handlu. Za przyznaniem miejscowości Wąwolnica statusu miasta przemawiają następujące uwarunkowania:

- posiadanie w latach 1346 – 1870 praw miejskich,
- posiadanie miejskich cech funkcjonalno-przestrzennych, np. historyczny, utrzymany do dziś układ urbanistyczny typu miejskiego z wyodrębnionym rynkiem, zwarta zabudowa, brak zabudowy zagrodowej w obszarze zwartej zabudowy, drogi o nawierzchni asfaltowej oraz oświetlenie uliczne,
- rozwinięta infrastruktura w obszarze urządzeń komunalnych i komunikacyjnych (sieć wodociągowo-kanalizacyjna, oczyszczalnia ścieków, chodniki),
- pełnienie funkcji lokalnego ośrodka administracyjnego, handlowego, usługowego, gospodarczego, kulturalnego oraz z zakresu ochrony zdrowia dla 17 sołectw. W Wąwolnicy znajduje się Urząd Gminy, Ośrodek Pomocy Społecznej, Gminny Dom Kultury, Gminna Biblioteka Publiczna, Zakład Gospodarki Komunalnej, Zespół Szkolno-Przedszkolny, Niepubliczny Zakład Opieki Zdrowotnej „Nasze Zdrowie”, Bank Spółdzielczy, poczta, dwie apteki, wiele zakładów usługowo-handlowych, w tym supermarket „Stokrotka”. W Wąwolnicy odbywają się cotygodniowe targi, których tradycja sięga XV wieku. W tym roku zostanie oddane do użytku Centrum Integracji Społecznej,
- względy historyczne i kulturowe oraz więzi społeczne i gospodarcze zapewniające zdolność do wykonywania zadań publicznych,
- teren zurbanizowany, o zdecydowanej dominacji ludności nierolniczej,
- pozytywne wyniki konsultacji społecznych wspierające uchwałę.



Fot. nr 1 – Wąwolnica z drona – źródło www.nateczow.net

1. WYNIKI KONSULTACJI

Konsultacje z mieszkańcami przeprowadzone były w okresie od 15 stycznia 2024 r. do 29 lutego 2024 r. Konsultacje z mieszkańcami gminy Wąwolnica przeprowadzono poprzez zebranie opinii mieszkańców na karcie do głosowania dostarczonej przez ankietów i sołtysów. Uprawnionymi do udziału w konsultacjach były osoby pełnoletnie zamieszkujące na terenie Gminy Wąwolnica. Wyrażenie woli mieszkańców nastąpiło poprzez odpowiedź na pytanie: „Czy jesteś za nadaniem miejscowości Wąwolnica statusu miasta?” na formularzu karty do głosowania, której wzór określono w załączniku do uchwały Nr XLVII/355/23 Rady Gminy Wąwolnica z dnia 21 grudnia 2023 r. w sprawie przeprowadzenia konsultacji z mieszkańcami gminy Wąwolnica dotyczących nadania miejscowości Wąwolnica statusu miasta (Dz. Urz. Woj. Lubels. z 2023 r. poz. 8032). Formularze ankiet były dostępne w Urzędzie Gminy, Gminnym Domu Kultury i opublikowane na stronie internetowej urzędu. Oprócz ankiet dostarczonych do domów zorganizowane były zebrania wiejskie w poszczególnych sołectwach Gminy Wąwolnica.

Na dzień 29 lutego 2024 r. uprawnionych do udziału w konsultacjach było **3586** mieszkańców całej Gminy Wąwolnica, w tym w sołectwie Wąwolnica **813** osób.

Wyniki konsultacji na terenie Gminy Wąwolnica:

Na terenie Gminy Wąwolnica, na **3586** osób uprawnionych, w konsultacjach wzięły udział **1052** osoby, co stanowi **29,34%**. Za odzyskaniem przez Wąwolnicę praw miejskich opowiedziało się **802** osoby, co stanowi **79,64%** wszystkich głosów, przeciw opowiedziało się **153** osoby, co stanowi **15,20%** oraz odnotowano **52** głosy wstrzymujące się – **5,16%**, głosów nieważnych oddano **45**, co stanowi **4,28%** wszystkich głosów.

Wyniki konsultacji na terenie sołectwa Wąwolnica (*Wąwolnica i Wąwolnica Kolonia*):

W miejscowości Wąwolnica, na **813** osób uprawnionych do głosowania, w konsultacjach wzięło udział **396** osób, co stanowi **48,71%**. Za odzyskaniem praw miejskich opowiedziało się **310** osób, co stanowi **79,69%**, przeciw odzyskaniu przez Wąwolnicę praw miejskich opowiedziało się **60** osób, co stanowi **15,42%**, wstrzymało się **19** osób, tj. **4,89%**, głosów nieważnych oddano **7**, tj. **1,77%**.

**Wyniki konsultacji na terenie pozostałych sołectw Gminy Wąwolnica
(z wyłączeniem sołectwa Wąwolnica):**

W pozostałych sołectwach, na ogólną liczbę **2773** osób uprawnionych do głosowania, głos ważny oddało **656** osób, co stanowi **23,66%**. Za odzyskaniem przez Wąwolnicę praw miejskich opowiedziało się **492** osoby, tj. **79,61%** biorących udział w konsultacjach, przeciw opowiedziało się **93** osoby – **15,05%** biorących udział w konsultacjach, wstrzymało się **33** osoby – **5,34%**, głosów nieważnych oddano **38**, tj. **5,79%**.

Z podanych wyżej danych wynika, iż zarówno mieszkańcy Gminy Wąwolnica, jak i sołectwa Wąwolnica opowiedzieli się za nadaniem miejscowości Wąwolnica statusu miasta (*protokół z przeprowadzonych konsultacji z mieszkańcami stanowi załącznik nr 7*). Zgodnie z zarządzeniem nr 7/24 Wójta Gminy Wąwolnica, w dniu 4 marca 2024 r. wynik konsultacji został podany do publicznej wiadomości poprzez umieszczenie na tablicy informacyjnej Urzędu Gminy Wąwolnica, w Biuletynie Informacji Publicznej, na stronie internetowej Urzędu Gminy, jak również Radzie Gminy Wąwolnica.

| lp. | sołectwo | uprawnieni do głosowania | liczba głosujących frekwencja | głosy | | | | |
|-----|-----------------|--------------------------|----------------------------------|------------|---------------|---------|--------------|-----------------------|
| | | | | ważne % | nieważne % | za % | przeciw % | wstrzymujące się % |
| 1. | Bartłomiejowice | 125 | 22 | 21 | 1 | 18 | 3 | 0 |
| | | | 17,6% | 95,45% | 4,55% | 85,71% | 14,29% | 0,00% |
| 2. | Celejów | 393 | 38 | 36 | 2 | 31 | 2 | 3 |
| | | | 9,67% | 94,74% | 5,26% | 86,11% | 5,56% | 8,33% |
| 3. | Grabówki | 74 | 31 | 26 | 5 | 5 | 17 | 4 |
| | | | 41,89% | 83,87% | 16,13% | 19,23% | 65,38% | 15,39% |
| 4. | Huta | 97 | 24 | 24 | 0 | 23 | 1 | 0 |
| | | | 24,74% | 100% | 0,00% | 95,83% | 4,17% | 0,00% |
| 5. | Karmanowice | 341 | 31 | 31 | 0 | 28 | 2 | 1 |
| | | | 9,09% | 100% | 0,00% | 90,32% | 6,45% | 3,23% |
| 6. | Kębło | 167 | 57 | 56 | 1 | 49 | 5 | 2 |
| | | | 34,13% | 98,25% | 1,75% | 87,50% | 8,93% | 3,57% |
| 7. | Łąki | 119 | 13 | 12 | 1 | 2 | 9 | 1 |
| | | | 10,92% | 92,31% | 7,69% | 16,67% | 75,00% | 8,33% |
| 8. | Łopatki | 310 | 94 | 87 | 7 | 77 | 6 | 4 |
| | | | 30,32% | 92,55% | 7,45% | 88,50% | 6,90% | 4,60% |
| 9. | Łopatki Kol. | 49 | 10 | 10 | 0 | 9 | 1 | 0 |
| | | | 20,41% | 100% | 0,00% | 90% | 10% | 0,00% |
| 10. | Mareczki | 101 | 47 | 45 | 2 | 40 | 5 | 0 |
| | | | 46,53% | 95,74% | 4,26% | 88,89% | 11,11% | 0,00% |
| 11. | Rąblów | 220 | 101 | 98 | 3 | 77 | 5 | 16 |
| | | | 45,91% | 97,03% | 2,97% | 78,57% | 5,10% | 16,33% |
| 12. | Rogalów | 95 | 36 | 32 | 4 | 27 | 5 | 0 |
| | | | 37,89% | 88,89% | 11,11% | 84,37% | 15,63% | 0,00% |
| 13. | Stanisławka | 33 | 27 | 25 | 2 | 20 | 5 | 0 |
| | | | 81,81% | 92,59% | 7,41% | 80% | 20% | 0,00% |
| 14. | Wąwolnica | 813 | 396 | 389 | 7 | 310 | 60 | 19 |
| | | | 48,71% | 98,23% | 1,77% | 79,69% | 15,42% | 4,89% |

| | | | | | | | | |
|-----|-------------|------|--------|--------|--------|--------|--------|-------|
| 15. | Zarzeka | 445 | 77 | 73 | 4 | 47 | 26 | 0 |
| | | | 17,30% | 94,81% | 5,19% | 64,38% | 35,62% | 0,00% |
| 16. | Zawada | 151 | 22 | 18 | 4 | 18 | 0 | 0 |
| | | | 14,57% | 81,82% | 18,18% | 100% | 0,00% | 0,00% |
| 17. | Zgórzyńskie | 53 | 26 | 24 | 2 | 21 | 1 | 2 |
| | | | 49,06% | 92,31% | 7,69% | 87,50% | 4,17% | 8,33% |
| | RAZEM: | 3586 | 1052 | 1007 | 45 | 802 | 153 | 52 |
| | | | 29,34% | 95,72% | 4,28% | 79,64% | 15,20% | 5,16% |

2. ZMIANY GEODEZYJNE

Miejscowość Wąwolnica składa się z jednego obrębu, z którego wyodrębniona zostanie część przysłego miasta Wąwolnica oraz część wiejska „Wąwolnica Kolonia”.

- Powierzchnia planowanego miasta Wąwolnica wynosi 230,0739 ha.
- Powierzchnia nowego obrębu wiejskiego „Wąwolnica Kolonia” wynosi 691,16774 ha.

3. KOSZTY JEDNORAZOWE I STAŁE PRZEPROWADZENIA ZMIANY

Zmiana statusu miejscowości Wąwolnica nie spowoduje wystąpienia kosztów stałych. Konieczne będzie wyłącznie poniesienie kosztów jednorazowych wprowadzenia zmian. Koszty jednorazowe dotyczyć będą zmiany nazw organów samorządowych na pieczęciach i tablicach urzędowych. Szacunkowy koszt wprowadzenia zmian wyniesie około 17.000,00 zł. W związku z brakiem podziałów geodezyjnych podczas ustalania przebiegu granicy projektowanego miasta nie przewidujemy kosztów związanych ze zmianami w ewidencji gruntów i budynków.

4. PRZESŁANKI HISTORYCZNE

Wąwolnica niewątpliwie należy do najstarszych osad w Małopolsce. Źródła archeologiczne datują powstanie Wąwolnicy na XI-XII wiek – choć według legendy znacznie wcześniej bo w 721 r., kiedy to miał ją założyć król Krak. Ta sama legenda głosi, że to właśnie on nazwał Wąwolnicę tak jak krakowski Wawel. Pierwsze źródło pisane o Wąwolnicy to rękopis przechowywany na Świętym Krzyżu mówiący: „W roku 1027 Ojcowie naszego klasztoru robili parafialną posługę w nowo założonej i świeżo do wiary nawróconej osadzie "Wawelnica". W XIII wieku był tu już gród obronny, w XIV istniała parafia. Było to miasto królewskie, lokowane początkowo na prawie polskim a w 1448 r. przeniesione przez Kazimierza Jagiellończyka na prawo niemieckie. Czasy panowania króla Kazimierza Wielkiego to okres świetności Wąwolnicy. Król ten podniósł ją do rangi miasta, otoczył wzgórze murami, założył murowany zamek. W miejsce dawnego drewnianego kościoła wznosił nowy, murowany – również pod wezwaniem

św. Wojciecha. W XV wieku odbywały się tu sądy kasztelańskie, a w wieku XVI sądy wojewody lubelskiego nad szlachtą. Gdy w połowie XVI wieku miasto całkowicie spłonęło, król Zygmunt August polecił w 1567 r. wojewodzie lubelskiemu Janowi Firlejowi założyć miasto na nowo. Od XVII wieku Wąwolnica była niszczone kolejno przez wojska rosyjskie, szwedzkie i saskie. Po powstaniu styczniowym utraciła prawa miejskie. W 1946 r. została spacyfikowana przez UB za sprzyjanie podziemi.

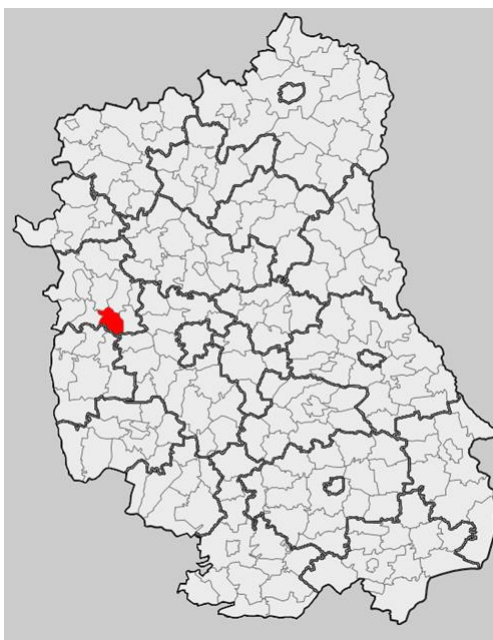
Szczegółowy rys historyczny stanowi załącznik Nr 8.

5. PRZESŁANKI SPOŁECZNO-GOSPODARCZE

Gmina Wąwolnica jest gminą wiejską położoną w środkowo-zachodniej części województwa lubelskiego, w powiecie puławskim. Sąsiaduje z gminami:

- powiatu puławskiego: Kazimierz Dolny, Końskowola, Kurów, Nałęczów;
- powiatu opolskiego: Karczmiska, Poniatowa;
- powiatu lubelskiego: Wojciechów.

Droga wojewódzka nr 830 Lublin-Bochotnica zapewnia skomunikowanie z najbliższymi miastami: Nałęczowem i Kazimierzem Dolnym, a dzięki skrzyżowaniu z drogą wojewódzką 743 w Bochotnicy – również z Puławami. Drogą wiodącą przez Karmanowice i Kurów gmina ma połączenie z międzynarodową trasą nr 17 Warszawa – Lwów. Przez teren gminy przebiega szerokotorowa linia kolejowa Warszawa – Lublin, z przystankiem w Łopatkach.



Położenie gminy Wąwolnica w województwie lubelskim – źródło www.wikipedia.org

Gmina Wąwolnica zajmuje obszar 62 km² (6285 ha). Przy liczbie ludności w 2023 r. nieco ponad 4,6 tys. osób. Sieć osadniczą tworzy 17 sołectw: Bartłomiejowie, Celejów, Grabówki, Huta, Karmanowice, Kębło, Łąki, Łopatki, Łopatki Kolonia, Marcetki, Rąblów, Rogalów, Stanisławka, Wąwolnica, Zarzeka, Zawada i Zgórzyńskie, zróżnicowanych zarówno pod względem powierzchni jak i liczby mieszkańców. Największa miejscowość – Wąwolnica – pełni funkcje ośrodka gminnego.

Geograficznie teren gminy Wąwolnica jest położony w północnej części Wyżyny Lubelskiej – w większości na Płaskowyżu Nałęczowskim, a jedynie południowe krańce na Równinie Bełżyckiej, zaś hydrograficznie leży w środkowej części zlewni rzeki Bystrej.

5.1. Podstawowe dane statystyczne dotyczące liczby ludności

Na dzień 31 grudnia 2023 roku zameldowanych na pobyt stały i czasowy było 4511 osób, w tym 2284 kobiet i 2227 mężczyzn. Liczbę mieszkańców zameldowanych na pobyt stały i czasowy w sołectwach gminy Wąwolnica wg stanu na dzień 31 grudnia 2023 r. przedstawia poniższa tabela.

| LP. | SOŁECTWO | LICZBA MIESZKAŃCÓW POBYT STAŁY | LICZBA MIESZKAŃCÓW POBYT CZASOWY | LICZBA KOBIEC | LICZBA MĘCZCZYN | RAZEM |
|-----|-----------------|--------------------------------|----------------------------------|---------------|-----------------|-------|
| 1. | WĄWOLNICA | 966 | 11 | 516 | 461 | 977 |
| 2. | BARTŁOMIEJOWICE | 162 | 4 | 86 | 80 | 166 |
| 3. | CELEJÓW | 474 | 53 | 267 | 260 | 527 |
| 4. | GRABÓWKI | 94 | 2 | 44 | 52 | 96 |
| 5. | HUTA | 114 | 1 | 51 | 64 | 115 |
| 6. | KARMANOWICE | 404 | 11 | 226 | 189 | 415 |
| 7. | KĘBŁO | 224 | 38 | 115 | 147 | 262 |
| 8. | ŁĄKI | 145 | 1 | 72 | 74 | 146 |
| 9. | ŁOPATKI | 386 | 4 | 197 | 193 | 390 |
| 10. | ŁOPATKI KOLONIA | 66 | 0 | 38 | 28 | 66 |
| 11. | MARECZKI | 121 | 0 | 66 | 55 | 121 |
| 12. | RĄBLÓW | 260 | 9 | 134 | 135 | 269 |
| 13. | ROGALÓW | 114 | 0 | 50 | 64 | 114 |
| 14. | STANISŁAWKA | 41 | 0 | 19 | 22 | 41 |
| 15. | ZARZEKA | 554 | 7 | 283 | 287 | 561 |
| 16. | ZAWADA | 179 | 1 | 92 | 88 | 180 |
| 17. | ZGÓRZYŃSKIE | 65 | 0 | 28 | 37 | 65 |

Liczba mieszkańców zameldowanych na pobyt stały i czasowy w miejscowości Wąwolnica, wg stanu na dzień 31 grudnia 2023 r., wynosiła 977 mieszkańców, w tym 516 kobiet i 461 mężczyzn. Liczbę mieszkańców w miejscowości Wąwolnica wg grup wiekowych, stan na 31 grudnia 2023 r. przedstawia tabela poniżej.

| PRZEDZIAŁ WIEKOWY | KOBIETY | MĘŻCZYŹNI | RAZEM |
|--|---------|-----------|-------|
| WIEK PRZEDPRODUKCYJNY (DO 17 LAT) | 62 | 78 | 140 |
| WIEK PRODUKCYJNY (MĘŻCZYŹNI 18-65 LAT KOBIETY 18-60 LAT) | 306 | 277 | 583 |
| WIEK POPRODUKCYJNY (MĘŻCZYŹNI 66 LAT I WIĘCEJ KOBIETY 61 LAT I WIĘCEJ) | 142 | 83 | 225 |

Informacja Wójta Gminy Wąwolnica o stanie liczby ludności stanowi *załącznik nr 9*.

5.2 Zabudowa

Rynek wytyczony został na planie nieregularnego czworoboku o trapezoidalnym kształcie. Płyta rynku opada w kierunku południowo-zachodnim, co spowodowane jest ukształtowaniem terenu. Pośrodku rynku stał niewielki, drewniany budynek ratusza, po jego rozbiórce w 1818 r. teren pozostawał niezabudowany i pełnił rolę placu targowego. Po II wojnie światowej nastąpiła zmiana funkcji rynku z handlowej na integrującą mieszkańców publiczną przestrzeń miejskiego skweru, obsadzonego wysoką zielenią, z alejkami spacerowymi, zadaszoną studnią w centralnej partii. Wzdłuż północnej pierzei rynku biegnie droga wojewódzka nr 830.

Zabudowa pierzei rynkowych, ukształtowana w zasadniczym zrębie do 2-3 ćw. XX w., uległa od końca XX w. do chwili obecnej dość znacznym przemianom. W wyniku remontów i przebudów, których szczególne nasilenie przypadło na ostatnie lata, większość budynków zatraciła oryginalną formę. W stosunkowo najmniej przekształconym stanie zachowała się pierzeja zachodnia rozciągająca się od ul. Zamkowej (od płn.) do ul. Gosławskiego (d. Kazimierskiej, od pld.). Usytuowana jest na niewysokiej skarpie, będącej przypuszczalnie pozostałością po próbie niwelacji placu rynkowego.

5.3. Zabytki

Najcenniejsze zabytki gminy Wąwolnica zostały wpisane do rejestru zabytków województwa lubelskiego. Obiektami zabytkowymi nasycona jest sama osada Wąwolnica, której większa część – jako układ urbanistyczny z zabudową i ukształtowaniem terenu – został wpisany do rejestru zabytków woj. lubelskiego. Do najcenniejszych zabytków na tym obszarze należą:

Wzgórze kościelne (d. Stare Miasto) wraz z ul. Zamkową

Wzgórze Kościelne, na którym usytuowane było średniowieczne miasto lokacyjne i zamek, znajduje się w północno zachodniej części osady. Prowadzi nań zachodni odcinek ul. Zamkowej (dawna droga dojazdowa do bramy miejskiej).



Fot. nr 2 – wzgórze kościelne – źródło www.naleczow.net

Najstarszym zachowanym elementem zabudowy wzgórza jest XIV-wieczna kaplica zamkowa, później kościół klasztorny, a obecnie po rozbiórce części nawowej – kaplica MB Kębelskiej. W jego bezpośrednim sąsiedztwie zlokalizowany jest, wybudowany w 1 ćw. XX w., neogotycki kościół p.w. św. Wojciecha. Na południe od nowej świątyni, odsunięta nieznacznie na płd. – zach., znajduje się plebania z pocz. XX w. Teren wzgórza kościelnego otacza murowane ogrodzenie z bramą i furtkami. Na zewnątrz ogrodzenia, przy południowej ścianie kaplicy znajduje się kopiec na mogile zbiorowej mieszkańców ekshumowanych z krypty pod kaplicą, zwieńczony metalowym krzyżem. Stan ten, ukształtowany zasadniczo do lat 20-tych XX w., przetrwał bez większych zmian do 4 ćw. XX w.

W dół wzgórza zbiega zachodni odcinek ul. Zamkowej. Relikty XIX-wiecznej zabudowy o małomiasteczkowym charakterze zachowały się w tym właśnie rejonie osady. W pierzei południowej znajduje się drewniany budynek tzw. Domu Kościelnego (dawn. szpital, ob. dom mieszkalny) datowany na początek XIX w. oraz dom pod nr 20 z ok. 1870 r. (w l. 70-tych XX w. obmurowany cegłą i otynkowany). Po przeciwnej stronie ulicy, na szczycie pagórka przy wschodnim stoku wzgórza, usytuowana jest późnobarokowa, kamienna rzeźba św. Jana Nepomucena z 1743 r. W pierzei północnej zlokalizowane są dwa domy drewniane z lat 70-tych XIX w., a także jeden dom murowany z 1838 r.

Ul. Zamkowa prowadzi do trójbocznego, niewielkiego placu na którym schodzi się ona z ul. Dulęby i ul. Puławską. Na wysepce pośrodku niego znajduje się eklektyczna, murowana kapliczka latarniowa z pocz. XX w. z figurą NMP oraz punkt czerpalny wody z pompą ręczną (z 2-3 ćw. XX w.). Po zachodniej stronie placu usytuowany jest drewniany dom pod nr 1 przy ul. Dulęby, który należy rozpatrywać jako nierozłączny element urbanistycznego wnętrza ul. Zamkowej.

Od placu ulica Zamkowa biegnie na wschód, wzdłuż stromo opadającego zbocza wzniesienia, na którym zlokalizowane było przedmieście „górne”, dochodząc do północno – zachodniego narożnika rynku. Przeważająca część domów na tym odcinku pochodzi z 1 i 2 ćw. XX w., z miejscowymi uzupełnieniami z lat późniejszych. Są to – za dwoma wyjątkami – budynki murowane z kamienia wapiennego i cegły, jednokondygnacyjne w pierzei południowej oraz jedno- i dwukondygnacyjne w pierzei północnej, otynkowane, ustawione kalenicowo do ulicy, kryte dwuspadowymi dachami (dom nr 6 posiada charakterystyczną, szeroką, drewnianą facjatę). Elewacje dekorowane są skromnym detalem architektonicznym (prosto zakończone cokoły, profilowane lub uskokowe gzymsy koronujące, miejscami występują też opaski okienne i narożniki opięte lizenami).

W części ulicy bliżej rynku zachowały się dwa domy drewniane. Pierwszy z nich znajduje się na działce nr 27/1, położonej na tyłach posesji Zamkowa nr 1, jest obecnie nieużytkowany i pozostaje w stanie bliskim ruiny. Został wybudowany najprawdopodobniej w 2 połowie XIX w. i jest jedynym zachowanym na terenie Wąwolnicy przykładem popularnego niegdyś typu parterowego domu, ustawionego szczytowo do ulicy i krytego naczółkowym dachem. Drugi dom znajduje się na działce nr 26 (ob. pod nr 3) i pochodzi z ok. 1912 r.

Dawne przedmieście z kościołem p.w. św. Marii Magdaleny

Późnośredniowieczne przedmieście, na którym zlokalizowany był niegdyś plac targowy, kościół św. Marii Magdaleny i cmentarz, położone jest na płd. – wsch. od starego miasta, pomiędzy placem rynkowym a ulicami Zamkową, Dulęby i Gosławskiego. Obecnie jego teren zajmują budynki szkoły z salą gimnastyczną i boisko. W miejscu dawnego cmentarza kościelnego znajduje się kopiec z krzyżem kamiennym.

Pełny wykaz zabytków w miejscowości Wąwolnica przedstawiony został w formie odpisu z Gminnej Ewidencji Zabytków stanowiącej *załącznik nr 10*.

5.4. Infrastruktura

Drogi

Przez obszar miejscowości Wąwolnica przebiegają drogi publiczne kategorii wojewódzkiej, powiatowej oraz gminnej.

- Droga wojewódzka Nr 830 Lublin – Nałęczów – Bochońnica (odcinek drogi o długości 2,3 km przebiega przez obszar planowanego miasta Wąwolnica),
- Droga powiatowa Nr 2235L Wąwolnica – Stary Gaj,
- Droga powiatowa Nr 2536L Kurów – Wąwolnica,
- Droga powiatowa Nr 2552L Wąwolnica – Poniatowa,
- Droga powiatowa Nr 2549L Wąwolnica – Bartłomiejowice – Zawada – Grabówki.

Wszystkie wymienione drogi powiatowe, które przebiegają przez obszar planowanego miasta Wąwolnica mają nawierzchnię asfaltową. Drogi powiatowe stanowią w przyszłym obszarze miasta Wąwolnica najbardziej rozbudowaną sieć dróg publicznych. W Wąwolnicy występują ponadto drogi gminne publiczne (częściowo utwardzone masą bitumiczną, płytami betonowymi lub tłuczniem kamiennym) oraz wewnętrzne (częściowo utwardzone masą bitumiczną oraz tłuczniem kamiennym).

W obszarze przyszłego miasta Wąwolnica można zidentyfikować następujące nazwy ulic:

- ul. Rynek (w śladzie drogi wojewódzkiej Nr 830, w śladzie drogi powiatowej Nr 2235L, 2552L oraz w śladzie drogi wewnętrznej dz. nr ewid. 239/3),
- ul. Lubelska (w śladzie drogi wojewódzkiej Nr 830),

- ul. Zamkowa (w śladzie drogi wojewódzkiej Nr 830 oraz w śladzie drogi wewnętrznej dz. nr ewid. 14),
- ul. Puławska (w śladzie drogi wojewódzkiej Nr 830),
- ul. 3go Maja (w śladzie drogi powiatowej Nr 2536L),
- ul. Gosławskiego (w śladzie drogi powiatowej Nr 2552L),
- ul. Kębelska (w śladzie drogi powiatowej Nr 2552L oraz w śladzie drogi wewnętrznej dz. nr ewid. 237),
- ul. Bełżycka (w śladzie drogi powiatowej Nr 2235L),
- ul. Sienkiewicza (w śladzie drogi wewnętrznej dz. nr ewid. 334),
- ul. Dulęby (w śladzie drogi wewnętrznej dz. nr ewid. 139/1),
- ul. Partyzantów (w śladzie drogi wewnętrznej dz. nr ewid. 312).

Gospodarka wodna

Na terenie Gminy Wąwolnica znajduje się wodociąg grupowy, do którego podłączone są wszystkie miejscowości gminy. Miejscowość Wąwolnica i częściowo Zarzeka korzystają z ujęcia wody znajdującego się w Wąwolnicy. Pozostałe ujęcia wody obsługujące pozostałe miejscowości w gminie Wąwolnica zlokalizowane są w Karmanowicach oraz Rąbłowie. Długość sieci wodociągowej na terenie całej gminy wynosi 63,45 km.

Gospodarka ściekowa

System odprowadzania i oczyszczania ścieków w gminie jest słabiej rozwinięty niż sieć wodociągowa. Sieć kanalizacyjna funkcjonuje na terenie miejscowości: Wąwolnica, Zarzeka, Celejów, Kębło, Mareczki) a jej długość to 15,63 km. Na terenie Wąwolnicy funkcjonuje mechaniczno-biologiczna oczyszczalnia ścieków. Zlokalizowana jest ona na działkach nr ewid. 25/1, 31/5 o łącznej powierzchni 1,2361 ha.

Na terenie planowanego miasta Wąwolnica sieć kanalizacyjna jest dobrze rozwinięta i obsługuje około 90% gospodarstw domowych. Kanalizacja obejmuje budynki użyteczności publicznej.

5.5. Zatrudnienie

O poziomie rozwoju społeczno-gospodarczego stanowi obecność podmiotów świadczących usługi na rzecz ludności. W Wąwolnicy przeważa sektor prywatny. W dużej mierze przeważają działalności związane z handlem, usługami budowlanymi i remontowo-budowlanymi, naprawą pojazdów samochodowych włączając motocykle, usługami fryzjerskimi, kosmetycznymi, gastronomicznymi, informatycznymi oraz specjalistycznymi.

Do największych z nich należą:

- Niepubliczny Zakład Opieki Zdrowotnej "Nasze Zdrowie",
- „MAXWET” Prywatna Praktyka Weterynaryjna,
- Agnieszka Milczarska - Pracownia Techniki Dentystycznej,
- Restauracja „Rozanna”,
- „E.STE” Salon kosmetyczny Ewelina Stefaniak,
- Kwiaciarnia „ANNA” – Elżbieta Mroczek,
- Łukasz Duda „AKSON” fizjoterapia,
- Biuro Opinii Kryminalistycznych i Tłumaczeń Językowych – Paweł Kuźma,
- Przedsiębiorstwo handlowo-usługowe „BUD – MARK”,
- market „Lewiatan”,
- supermarket „Stokrotka”.

Większość mieszkańców miejscowości Wąwolnica zatrudniona jest w dużych zakładach na terenie Gminy Wąwolnica (Samodzielny Publiczny Psychiatryczny Zakład Opiekuńczo Leczniczy w Celejowie, Andros Sp. z o.o. w Łopatkach – europejski lider rynku owocowego – fabryka przetwórstwa owoców (dżemy, soki, konfitury, musy), wyrobów ciastkarskich i cukierniczych, ciast mrożonym i lodów oraz świeżych produktów mlecznych) oraz w sąsiednich gminach i powiecie: Nałęczów Zdrój sp. z o.o. – zakład butelkujący wodę Cisowianka, Nałęczowianka, Uzdrowisko Nałęczów czy Grupa Azoty Zakłady Azotowe Puławy i Mostostal Puławy S.A.

W 2023 roku w rejestrze CEIDG na terenie Wąwolnicy zarejestrowanych było 85 podmiotów.



Fot. nr 3 – Restauracja i Pensjonat Rozanna źródło: www.naleczow.net

W miejscowości Wąwolnica swoją siedzibę ma Oddział Banku Spółdzielczego oraz Oddział Poczty Polskiej. Na terenie Wąwolnicy znajdują się również dwa paczkomaty.



Fot. nr 4 – Oddział Banku Spółdzielczego oraz Poczty Polskiej w Wąwolnicy źródło: internet

6. REALIZACJA ZADAŃ PUBLICZNYCH

6.1. Administracja publiczna

Zadania z zakresu administracji publicznej realizowane są przez Urząd Gminy Wąwolnica oraz jednostki organizacyjne gminy: Zespół Szkolno-Przedszkolny w Wąwolnicy, Ośrodek Pomocy Społecznej w Wąwolnicy, Gminną Bibliotekę Publiczną w Wąwolnicy, Gminny Dom Kultury w Wąwolnicy, Zakład Gospodarki Komunalnej w Wąwolnicy oraz Szkołę Podstawową w Karmanowicach.

Struktura zatrudnienia przedstawia się następująco:

- Urząd Gminy Wąwolnica zatrudnia 24 pracowników;
- Zespół Szkolno-Przedszkolny – w chwili obecnej zatrudnionych jest 43 nauczycieli oraz 3 pracowników administracji i 15 obsługi;
- Ośrodek Pomocy Społecznej w Wąwolnicy zatrudnia 10 osób;
- Gminna Biblioteka Publiczna w Wąwolnicy zatrudnia 2 osoby;
- Gminny Dom Kultury w Wąwolnicy zatrudnia 1 osobę;
- Zakład Gospodarki Komunalnej w Wąwolnicy zatrudnia 10 osób;
- Szkoła Podstawowa w Karmanowicach zatrudnia 23 nauczycieli 1 pracownika administracyjnego i 3 obsługi.

Aktualnie trwa modernizacja budynku Centrum Integracji Społecznej. Planowany termin oddania do użytkowania to 2024 r.

6.2. Edukacja i kultura

Edukacja

Za przyznaniem statusu miasta miejscowości Wąwolnica przemawia realizacja przez miejscowość zadań oświatowych w gminie. Wąwolnica jest głównym ośrodkiem krzewienia oświaty i kultury w gminie. Zadania oświatowe w miejscowości realizuje Zespół Szkolno-Przedszkolny w Wąwolnicy, obejmujący szkołę podstawową i publiczne przedszkole.

W skład powstałego w 2016 r. Zespołu Szkolno-Przedszkolnego w Wąwolnicy wchodzi: Szkoła Podstawowa im. Kardynała Stefana Wyszyńskiego oraz Przedszkole w Wąwolnicy.



Fot. nr 5 – Zespół Szkolno-Przedszkolny w Wąwolnicy

Historia Szkoły

Wąwolnicka Szkoła Podstawowa jako jedna z nielicznych w regionie może poszczycić się udokumentowaną historią sięgającą połowy XV wieku. Wiąże się to bezpośrednio z objęciem patronatu nad parafią pw. św. Wojciecha przez benedyktynów z klasztoru na Św. Krzyżu. Przez ponad 360 lat szkoła funkcjonowała jako parafialna prowadzona przez tychże benedyktynów, aż do kasaty zakonu w 1819 r. Od tego czasu nieprzerwanie funkcjonuje jako szkoła rządowa (w XIX w.) i państwowa (od 1918 r.). Po kasacie zakonu benedyktynów, mimo oficjalnego przejęcia nadzoru nad szkołą przez rząd Królestwa Polskiego, opiekunami szkoły pozostawali kolejni proboszczowie wąwolniccy lub sprawujący tę funkcję w ich imieniu wikariusze.

Na przestrzeni wieków szkoła posiadała kilka siedzib, z reguły w bezpośrednim sąsiedztwie kościoła parafialnego, co wiązało się z jej charakterem. W latach 60. XIX w. staraniem ówczesnego proboszcza – ks. Kacpra Tuszewskiego i przy jego znaczącym wkładzie finansowym, wybudowano na wzgórzu kościelnym drewniany budynek szkolny, w którym mieściła się izba szkolna oraz mieszkanie dla nauczyciela. Budynek ten wraz z ogrodem został przejęty przez władze carskie i przez ponad 100 lat pozostawał własnością państwową.

Przeciętna liczba uczniów w szkole wąwolnickiej wynosiła kilkadziesiąt dzieci, przy czym już od XIX wieku była to szkoła koedukacyjna. Niewielka liczba uczniów w ponad dziesięcioletniej parafii wiązała się z brakiem obowiązku szkolnego, a także z celową polityką wynarodowiania Polaków prowadzoną przez rosyjskiego zaborcę.

Po odzyskaniu niepodległości przez Polskę i wprowadzeniu obowiązku szkolnego przez Naczelnika Państwa Józefa Piłsudskiego, dekretem z 7 lutego 1919 r., liczba uczniów wąwolnickiej szkoły gwałtownie wzrosła. Niewielka XIX-wieczna szkółka nie była w stanie pomieścić kilkuset uczniów objętych obowiązkiem szkolnym. W związku z tym dzieci uczyły się także w kilku innych lokalach (niewielkich izbach), wynajmowanych od mieszkańców Wąwolnicy. Powstała paląca potrzeba wybudowania nowej szkoły, która odpowiadałaby wyzwaniom edukacyjnym wolnej Ojczyzny w XX w.

W 1928 r., w dziesiątą rocznicę odzyskania niepodległości wmurowano kamień węgielny pod nowoczesny na owe czasy budynek szkoły powszechnej, który po licznych remontach i rozbudowie służy społeczności szkolnej do dziś. Nowobudowana szkoła została zlokalizowana w centrum Wąwolnicy, na placu po dawnym kościele pw. św. Marii Magdaleny i dawnym cmentarzu grzebalnym wokół tego kościoła. Kościół ten został rozebrany w 1849 r. Nieużytkowany plac w centrum miasteczka przekazał nieodpłatnie władzom szkolnym ówczesny proboszcz wąwolnickiej parafii, ks. kan. Wielisław Krycki. Budowę tej szkoły w stanie surowym ukończono w 1937 r., jednak do wybuchu II wojny światowej nie udało jej oddać do użytku w całości. 11 listopada 1938 r. Szkoła Powszechna w Wąwolnicy otrzymała sztandar z wizerunkiem Orła Białego z jednej oraz Matki Bożej Częstochowskiej z drugiej strony, ozdobiony dewizą „Bogu i Ojczyźnie”.

Obecnie placówki wchodzące w skład Zespołu Szkolno-Przedszkolnego w Wąwolnicy dysponują rozbudowaną bazą lokalową, zapewniającą realizację działalności dydaktycznej, wychowawczej oraz opiekuńczej. Budynek Zespołu Szkolno-Przedszkolnego składa się z budynku szkoły podstawowej, przedszkola oraz hali sportowej.

Szkoła zapewnia możliwość korzystania z następujących pomieszczeń:

- sale dydaktyczne z niezbędnym wyposażeniem,
- sala gimnastyczna,
- siłownia,

- sala do zajęć integracji sensorycznej,
- boisko sportowe,
- pomieszczenia biblioteczne i świetlicowe,
- stołówka,
- gabinet logopedyczny, pedagoga oraz psychologa,
- sala rewalidacyjna.

Budynek Szkoły Podstawowej w Wąwolnicy posiada 15 pracowni i sal lekcyjnych bogato wyposażonych w sprzęt oraz materiały dydaktyczne umożliwiające uczniom zdobycie wiedzy. Są to m.in.: 3 monitory multimedialne, 7 tablic interaktywnych, podłoga interaktywna w świetlicy szkolnej, telewizory, odtwarzacze DVD. Szkoła wyposażona jest pracownię komputerową, a każdy z nauczycieli posiada laptop lub tablet. W całej szkole jest możliwość korzystania z Internetu przez sieć Wi-Fi. Szkoła korzysta z oprogramowania Firmy Vulcan do obsługi sekretariatu, biblioteki oraz stołówki. W szkole funkcjonuje także dziennik elektroniczny.

W 2023 r. zakupiono pomoce dydaktyczne w ramach rządowego programu „Aktywna tablica SPE”. Program ten umożliwił stworzenie w szkole miejsca przeznaczonego do nauki i stymulowania rozwoju uczniów z orzeczeniami o potrzebie kształcenia specjalnego oraz korzystających z pomocy psychologiczno-pedagogicznej.

We wrześniu 2023 r. w Zespole Szkolno-Przedszkolnym naukę rozpoczęło 291 dzieci:

- przedszkole - 100 dzieci,
- szkoła podstawowa - 191 uczniów.

W Zespole Szkolno-Przedszkolnym w Wąwolnicy zatrudnionych jest 43 nauczycieli, którzy nieustannie podnoszą swoje kwalifikacje, 15 pracowników obsługi oraz 3 pracowników administracji. 60 % nauczycieli posiada stopień nauczyciela dyplomowanego, 32,5 % – stopień nauczyciela mianowanego, 7,5 % – jest nauczycielami początkującymi. Placówka zapewnia wychowankom wszechstronną pomoc ze strony specjalistów: pedagoga, pedagoga specjalnego, psychologa, logopedy oraz terapeuty integracji sensorycznej. Ponad 60 % kadry nauczycielskiej ukończyło kształcenie w zakresie edukacji włączającej (w przedszkolu 100 % nauczycieli).



Fot. nr 6 – boisko przy ZSP w Wąwolnicy



Fot. nr 7 – boisko przy ZSP w Wąwolnicy

Priorytetem Szkoły są działania zmierzające do podniesienia efektywności kształcenia uczniów, w tym ze specjalnymi potrzebami edukacyjnymi poprzez takie działania jak:

- organizację przedsięwzięć upowszechniających idee tolerancji, otwartości i szacunku wobec osób niepełnosprawnych, przybliżenie uczniom problemów osób niepełnosprawnych oraz zwiększenie świadomości na temat korzyściach płynących z integracji osób niepełnosprawnych w każdym aspekcie życia społecznego i kulturalnego: Światowy Dzień Świadomości Autyzmu, Światowy Dzień Zdrowia Psychicznego, Dzień Życzliwości,

- organizację i udzielanie pomocy psychologiczno-pedagogicznej zgodnie z przepisami prawa oświatowego, dokonanie oceny efektywności udzielanej pomocy psychologiczno-pedagogicznej, integrację działań nauczycieli i szkolnych specjalistów: pedagogów, pedagogów specjalnych, psychologów, logopedów i doradcy zawodowego,
- budowanie efektywnej współpracy z rodzicami poprzez wymianę informacji, wspólne działania, partnerskie relacje i wzajemną pomoc,
- wzbogacanie bazy szkoły, wyposażenie w niezbędne do terapii środki dydaktyczne – wyposażenie sali terapii sensorycznej oraz zajęć rewalidacyjnych i logopedycznych,
- wykorzystywanie mocnych stron ucznia, ukierunkowywanie jego aktywności poprzez tworzenie warunków do rozwoju zainteresowań, wzmacnianie poczucia własnej wartości, samooceny, odpowiedzialności za własne działania poprzez organizację zajęć dydaktycznych, wyrównawczych oraz rozwijających zainteresowania i zdolności uczniów, zgodnie z potrzebami uczniów,
- zaangażowanie uczniów w działania w zakresie wolontariatu szkolnego: Szkolne Koło „Filantrop” i „Caritas” oraz Samorządu Uczniowskiego, które corocznie przeprowadzają akcje charytatywne dla Hospicjum im. św. Matki Teresy w Puławach, podopiecznych Caritas Archidiecezji Lubelskiej, „Razem dla Rodaków ze Wschodu”, „Szlachetna Paczka” oraz zbiórki dla Schroniska dla Zwierząt w Bronicach.

Koła przedmiotowe

Koła przedmiotowe prowadzone przez nauczycieli poszczególnych przedmiotów mają na celu rozwijanie zainteresowań i uzdolnień dzieci i młodzieży. Są to: zajęcia Ligi Ochrony Przyrody, koło plastyczne, zajęcia taneczne, zajęcia muzyczne, zajęcia sportowe, zajęcia na siłowni, zajęcia programowania z wykorzystaniem robotów – ozobotów, zajęcia z origami, zajęcia konstrukcyjne z wykorzystaniem klocków. W klasach I-III wszyscy uczniowie uczestniczą w zajęciach nauki gry w szachy.

Sukcesy uczniów

Uczniowie uczestniczą w wielu konkursach wiedzy oraz plastycznych, w których zdobywają nagrody i wyróżnienia:

- I Miejsce w całorocznym konkursie „Cała szkoła kibicuje mistrzyniom – 2022/2023” prowadzonym pod Honorowym Patronatem Marszałka Województwa Lubelskiego Jarosława Stawiarskiego,

- II Miejsce w Międzynarodowym Konkursie Plastycznym z okazji 60. Urodzin Bolka i Lolka pod hasłem „Przygody Bolka i Lolka” w ramach Międzynarodowego Projektu Czytelniczego „Magiczna Moc Bajek”,
- Nagrody i wyróżnienia w XX Jubileuszowej Edycji Ogólnopolskiego Konkursu Twórczości Plastycznej z cyklu „Świat w oczach najmłodszych”,
- XVIII edycja Wojewódzkiego Konkursu Przyrodniczego z okazji Święta Polskiej Niezapominajki, LOP Lublin – II miejsce,
- Mistrzostwa Polski LZS do lat 15 w podnoszeniu ciężarów w Ciechanowie – I i V miejsce uczniów klasy VIII.

Świetlica szkolna

W szkole działa świetlica, która prowadzi zajęcia w grupach liczących nie więcej niż 25 uczniów. Zorganizowana została dla uczniów, którzy ze względu na dojazd do szkoły muszą w niej przebywać dłużej niż planowane zajęcia lekcyjne i pozalekcyjne. Głównym zadaniem świetlicy jest zapewnienie uczniom opieki, rozwijanie zainteresowań uzdolnień oraz różnorodnych umiejętności. W świetlicy szkolnej w miarę możliwości realizuje się cele wychowawcze, stosując zabawy i gry świetlicowe, zajęcia rozwijające zainteresowania, środki audiowizualne, różne formy ćwiczeń ruchowych.

Biblioteka szkolna gromadzi książki, czasopisma i inne materiały niezbędne do realizacji planu dydaktyczno- wychowawczego szkoły. Dzięki wsparciu pochodzącemu z Narodowego Programu Rozwoju Czytelnictwa biblioteka wzbogaciła się o dużą liczbę nowości czytelniczych dla uczniów i dzieci przedszkolnych. Ponieważ od wielu lat priorytetem pracy obu placówek jest rozwój czytelnictwa wśród najmłodszych, Biblioteka prowadzi stałe działania i projekty, które zachęcają dzieci do kontaktu z książką: „Mała książka-wielki człowiek” oraz „Poczytam Ci Mamo” dla uczniów klas I-III.

Przedszkole w Wąwolnicy



Fot. nr 8 – Przedszkole w Wąwolnicy

Obok budynku szkoły znajduje się budynek Przedszkola w Wąwolnicy, który został w 2023 roku zmodernizowany. W budynku przedszkola znajdują się 4 sale wychowania przedszkolnego, pokój logopedy, sala integracji sensorycznej, stołówka, kuchnia i pomieszczenie socjalne dla pracowników. Przedszkole posiada duży plac zabaw dla dzieci.



Fot. nr 9 – plac zabaw przy przedszkolu

Przy Szkole Podstawowej im. Stefana Wyszyńskiego w Wąwolnicy znajduje się boisko wielofunkcyjne, siłownia zewnętrzna oraz dziedziniec, z którego mogą korzystać uczniowie i dzieci przedszkolne.

Przedszkole w Wąwolnicy, które wchodzi w skład Zespołu Szkolno-Przedszkolnego zapewnia miejsce dla 100 dzieci. Placówka jest dobrze wyposażona w środki dydaktyczne, pomoce i zabawki, które zachęcają dzieci nie tylko do zabawy ale również do nauki i nabywania różnorodnych umiejętności. W przedszkolu są prowadzone zajęcia z języka angielskiego, rytmiki z elementami zabaw metodą Batii Strauss oraz zajęcia logopedyczne dla wszystkich potrzebujących tego dzieci. Integralnym elementem działalności Przedszkola są innowacje pedagogiczne, które mają za zadanie polepszyć jakość pracy placówki takie jak: „Odimienna nauka czytania dr Ireny Majchrzak”, „Matematyka dr Edyty Gruszczyk-Kolczyńskiej”, „Kodowanie na dywanie – zajęcia z kodowania dla przedszkolaków” oraz „Roztańczona pedagogika”. W każdej z grup prowadzone są także warsztaty przyrodnicze, plastyczne lub ruchowe. Przy przedszkolu funkcjonuje dobrze wyposażony plac zabaw.

Zarówno Szkoła, jak i Przedszkole, jest corocznym organizatorem wielu przedsięwzięć kulturalnych oraz konkursów, takich jak:

- „Międzygminny Turniej Szachowy o Puchar Wójta Gminy Wąwolnica”,
- „Międzyszkolny konkurs pięknego czytania”,
- „Zimowe zgadywanki” – wojewódzki konkurs plastyczny,

Gmina zapewnia uczniom Zespołu Szkolno-Przedszkolnego w Wąwolnicy dowozy do tych placówek, z których korzysta około 64 dzieci. Pozostała część uczniów była dowożona przez rodziców lub też docierała do szkół za sprawą innych prywatnych form transportu.

Działalność kulturalna w Gminie Wąwolnica

Jednostką organizacyjną gminy Wąwolnica, odpowiedzialną za realizację zadań z zakresu kultury jest Gminny Dom Kultury w Wąwolnicy. To placówka istniejąca od 1987 roku jako samorządowa instytucja kultury. Lokalizacje domu kultury zmieniały się na przestrzeni lat. Pierwsza siedziba mieściła się w remizie, następnie w budynku byłego przedszkola. W 2011 roku w miejscu starej szwalni – w centrum miejscowości – powstał nowy obiekt, w którym ma swoją siedzibę Gminny Dom Kultury i Gminna Biblioteka Publiczna. Głównym celem pracy domu kultury jest zapewnienie warunków do czynnego udziału Mieszkańców w życiu kulturalnym gminy.

W Gminnym Domu Kultury swoje miejsce znalazły różnorodne formy kulturalne: zespoły taneczne, wokalne, plastyczne, nauka gry na instrumentach, różnego rodzaju kursy, wystawy i warsztaty. Tu aktywnie działają stowarzyszenia i grupy wsparcia. Gminny Dom Kultury realizuje programy animacji kulturalnej, uaktywnia środowiska dziecięce, młodzieżowe i dorosłych do uczestniczenia w życiu kulturalnym społeczności. Współpracuje z organizacjami pozarządowymi organizując koncerty, imprezy plenerowe, warsztaty, kiermasze i festyny, na których występują znani artyści i zespoły działające w Domu Kultury.

W Gminnym Domu Kultury działa Zespół Tańca Ludowego „Bystrzacy”, który w 2024 roku obchodzi jubileusz 30-lecia działalności. To wąwolnicki zespół tańca ludowego istniejący od 1994 roku. Obecnie zespół tworzy około 40 dzieci w wieku od 5 do 15 lat w trzech grupach wiekowych. Na program zespołu składają się pieśni i tańce regionu lubelskiego, łowickiego, lasowiackiego, podlaskiego oraz tańce narodowe: polonez, mazur, oberek i krakowiak, a także zabawy dziecięce: w zagrodzie, gaik, koniarz i koguciki. Zespół bierze aktywny udział w lokalnych uroczystościach, koncertuje w różnych miejscach w Polsce i poza granicami naszego kraju, m. in. w Czechach, Mołdawii, na Białorusi, Słowacji, Ukrainie, w Wielkiej Brytanii i na Węgrzech. „Bystrzacy” biorą udział w różnego rodzaju uroczystościach lokalnych, koncertach, zgłaszają się do konkursów. Tradycją zespołu stały się zimowe wyjazdy na zgrupowania do Murzasichle, podczas których dzieci doskonaliły warsztat wokalny i taneczny oraz integrują się.



Fot. nr 10 – zespół „Bystrzacy” – źródło Jakub Pecio Fotografia

W Gminnym Domu Kultury działa również grupa wokalna Babki znad Bystrej.

Zespół powstał w marcu 2011 roku, założony przez kobiety, które kochają śpiewać. Panie wykonują piosenki rozrywkowe, ludowe, patriotyczne i religijne. Występują na uroczystościach gminnych, na festynach i dożynkach. W 2023 roku został uhonorowany Nagrodą Starosty Puławskiego za wybitne osiągnięcia w dziedzinie kultury. Zespół wraz z GDK w Wąwolnicy organizuje coroczny Przegląd Pieśni Maryjnej w Bazylice Mniejszej M. B. Kębelskiej w Wąwolnicy.



Fot. nr 11 – zespół Babki znad Bystrej

W Gminnym Domu Kultury odbywają się spotkania Stowarzyszenia „Młodzi Duchem” skupiającego 30 emerytów z gminy Wąwolnica. „Młodzi Duchem” wspólnie wyjeżdżają na wycieczki i biorą udział w warsztatach. Organizują spotkania integracyjne i okolicznościowe, zapraszają ludzi o ciekawych zawodach i członków innych grup. Są członkami Lokalnej Grupy Działania „Zielony Pierścień”, posiadają certyfikaty na produkty lokalne oraz realizują projekty.

W Domu Kultury odbywają się zajęcia plastyczne dla dzieci. Prowadzone przez wykształconego plastyka z wykorzystaniem różnych technik artystycznych. Zajęcia realizowane są w dwóch grupach wiekowych, łącznie bierze w nich udział ok. 25 dzieci. Twórczość artystyczna ma na celu wszechstronne rozwijanie osobowości dzieci przygotowanie ich do uczestnictwa w życiu kulturalnym poprzez pobudzenie i usprawnienie procesów percepcji wizualnej oraz działalności plastycznej.



Fot. nr 12 – zajęcia plastyczne w Gminnym Domu Kultury w Wąwolnicy

Raz w tygodniu w GDK w Wąwolnicy odbywają się próby zespołu Folkrose. Zespół tworzy autorskie aranżacje w klimacie szeroko pojętej muzyki folk. Tworzy go trzech muzyków oraz wokalistka. Członkowie zespołu wspierają muzycznie dzieci z ZTL Bystrzacy podczas występów, zajmują się oprawą muzyczną różnego typu uroczystości w gminie Wąwolnica.

Panie z terenu gminy oraz spoza gminy spotykają się w Domu Kultury dwa razy w tygodniu, aby wziąć udział w zajęciach fitness i pilates.



Fot. nr 13 – zajęcia pilates w Gminnym Domu Kultury w Wąwolnicy

Jest to również miejsce spotkań Klubu AA.

Gminny Dom Kultury w Wąwolnicy współpracuje z wieloma innymi ośrodkami kultury, m.in. Centrum Spotkań Kultur w Lublinie. W ramach tej współpracy wąwolnicka placówka co roku jest organizatorem eliminacji powiatowych Wojewódzkiego Festiwalu Piosenki Dziecięcej i Młodzieżowej „Śpiewający Słowik”. Jest to konkurs skierowany do dzieci i młodzieży z województwa lubelskiego, podczas którego prezentowane są polskie piosenki. Uczestników ocenia profesjonalne jury, zaś zwycięzcy eliminacji powiatowych biorą udział w finale walcząc o tytuł „śpiewającego słowika”.



Fot. nr 14 – zdjęcia z konkursu „Śpiewający Słowik”

Gminny Dom Kultury współpracuje z Lokalną Grupą Działania „Zielony Pierścień” oraz Lokalną Organizacją Turystyczną „Kraina Lessowych Wąwozów”.

Gminny Dom Kultury w Wąwolnicy każdego roku organizuje wydarzenia kulturalne, które na stałe wpisały się w kalendarz kulturalny gminy Wąwolnica.

Sztandarowym wydarzeniem skupiającym lokalną społeczność są Dni Wąwolnicy. To dwudniowe wydarzenie kulturalne odbywające się w czerwcu. Jest to święto miejscowości, podczas którego prezentują się zespoły z lokalnego przedszkola, szkół podstawowych, Gminnego Domu Kultury, odbywają się również koncerty znanych artystów, jak Eleni, czy Adrianna Biedrzyńska. Wydarzeniu towarzyszą kiermasze produktów lokalnych, poczęstunek w wykonaniu kół gospodyń wiejskich i stowarzyszeń, konkursy, pokazy, animacje dla dzieci.



Fot. nr 15 – Dni Wąwolnicy

Spotkanie opłatkowe dla Mieszkańców i zaproszonych gości odbywa się na wąwolnickim Rynku lub w gościnnych murach Zespołu Szkolno-Przedszkolnego w Wąwolnicy. Podczas świątecznego spotkania Mieszkańcy dzielą się opłatkiem, śpiewają kolędy i składają sobie życzenia. Wydarzeniu towarzyszy zawsze odpowiednia oprawa artystyczna oraz poczęstunek złożony z wigilijnych przysmaków przygotowanych przez lokalne organizacje.



Fot. nr 16 – spotkanie opłatkowe

Każdego roku w październiku w Bazylice Mniejszej Matki Boskiej Kębelskiej Gminny Dom Kultury organizuje Przegląd Pieśni Maryjnej. Jest to koncert, w którym udział biorą lokalne zespoły, a także zapraszane są zespoły działające przy innych ośrodkach kultury. Każdy z wykonawców prezentuje wybrane utwory o tematyce maryjnej.



Fot. nr 17 – Przegląd Pieśni Maryjnej w Bazylice

Każdego roku Gminny Dom Kultury we współpracy z innymi instytucjami organizuje uroczystości związane z Narodowym Dniem Niepodległości. 11 listopada w Wąwolnicy ma miejsce składanie kwiatów na Rynku pod pomnikiem upamiętniającym pacyfikację Wąwolnicy w dn. 2 maja 1946 roku, przemarsz do Bazyliki Mniejszej M. B. Kębelskiej na mszę św. w intencji Ojczyzny, a następnie patriotyczny program artystyczny w wykonaniu lokalnych artystów w GDK w Wąwolnicy.

W ubiegłym roku po raz pierwszy odbył się koncert kolęd, którego kontynuację planujemy w tym i kolejnych latach. W pięknej oprawie świątecznych dekoracji Bazyliki Mniejszej M. B. Kębelskiej wystąpili Dariusz Tokarzewski z Grupy VOX, zespół gospelowy Good News Voices oraz ZTL „Bystrzacy”. Koncert został dodatkowo profesjonalnie nagłośniony i oświetlony, a wrażenia publiczności były niezapomniane.



Fot. nr 18 – koncert kolęd – Dariusz Tokarzewski, Good News Voices oraz Bystrzacy – źródło Jakub Pecio Fotografia

Każdego roku GDK w Wąwolnicy organizuje kiermasze świąteczne, obchody Święta Konstytucji 3 Maja, dzień kobiet, dzień babci i dziadka, imprezy mikołajkowe i karnawałowe, dzień dziecka, półkolonie, a także włącza się w organizację Orszaku Trzech Króli, organizację uroczystości religijnych i patriotycznych, różnego rodzaju akcje charytatywne. Jest miejscem, w którym odbywają się ciekawe wystawy, konferencje i spotkania.

Gminna Biblioteka Publiczna w Wąwolnicy

Początki Gminnej Biblioteki w Wąwolnicy sięgają 1949 r. kiedy to po raz pierwszy została utworzona i otwarta dla społeczeństwa wąwolnickiego. Niestety nie pozostały żadne dokumenty dotyczące założenia czy funkcjonowania biblioteki, oprócz księgi inwentarzowej oraz opowiadań i wspomnień starszych ludzi mieszkających od lat w Wąwolnicy. O aktywności, funkcjonowaniu, zmianach struktury organizacyjnej biblioteki oraz zmianach lokalowych, zachodzących przez lata istnienia biblioteki, dowiadujemy się również od pracowników (pamiętających tamte czasy). Pierwszy wpis w księdze inwentarzowej rozpoczyna się od roku 1949, niestety nie ma dokładnej daty zakupów, czy też wprowadzania pierwszych egzemplarzy, jakie trafiły do biblioteki. Pierwsze numery woluminów to książki jakie zostały przyjęte do biblioteki z bibliobusów (rozwoziły księgozbiór po okolicy). Wpisy są drukowane w księdze inwentarzowej. Od numeru 610 pojawiły się wpisy wprowadzane długopisem. Podobnie jak dziś w bibliotece były działy dla dzieci i młodzieży, prenumerowano prasę. Przeważała literatura piękna, obca, oraz popularnonaukowa, a księgozbiór podręczny był bardziej rozbudowany, dużo było encyklopedii i słowników. Około lat 80-tych zaczęto tworzyć księgozbiór regionalny. Początkowo książki te zakupywano, obkładano oraz opracowywano w bibliotekach centralnych, a następnie rozwożono do poszczególnych bibliotek, przynajmniej raz na miesiąc. W późniejszych latach filie oraz punkty biblioteczne zostały zlikwidowane, do dziś pozostało tylko dwa: Ośrodek Szkolno-Wychowawczy w Kęble, Zespół Przedszkolno-Szkolny w Wąwolnicy.

Lokalizacja biblioteki jest bardzo dogodna. Biblioteka znajduje się blisko szkoły podstawowej oraz przedszkola w Wąwolnicy, w samym centrum miejscowości. Budynek biblioteki jest piętrowy, Gminna Biblioteka Publiczna znajduje się na parterze, dysponuje dwoma pomieszczeniami. W jednym znajduje się wypożyczalnia oraz księgozbiór podręczny, w drugim czytelnia, gdzie można usiąść poczytać gazetę, wypić filiżankę kawy

lub herbaty. W tym pomieszczeniu urządzono także kącik dla dzieci, gdzie mogą kolorować książeczki. W bibliotece znajduje się również Punkt Informacji Turystycznej. Tu turyści mogą uzyskać informacje o gminie, otrzymać mapki okolicy (np. rowerowe, jazdy konnej), foldery o Wąwolnicy, informacje o zabytkach wartych objerzenia znajdujących się w okolicy, czy też wiadomości o gospodarstwach agroturystycznych, posiadających zabezpieczenie gastronomiczne jak i noclegowe. W pomieszczeniu z książkami znajduje się sala komputerowa, gdzie czytelnicy korzystają z komputerów zakupionych dzięki projektowi.

Obok wejścia głównego po lewej stronie znajduje się dodatkowe pomieszczenie, mieści się tam biuro Zakładu Gospodarki Komunalnej w Wąwolnicy. Lokalizacja biblioteki na parterze sprzyja odwiedzaniu jej przez osoby z niepełnosprawnościami. Piętro budynku zajmuje Gminny Dom Kultury w Wąwolnicy.



Fot. nr 19 – budynek Gminnej Biblioteki Publicznej, Gminnego Domu Kultury oraz Zakładu Gospodarki Komunalnej

Do zadań biblioteki należy gromadzenie, opracowywanie, selekcja i udostępnianie zbiorów. Biblioteka podejmuje różne działania skierowane do dzieci i młodzieży, mające na celu promocję czytelnictwa i biblioteki. Dzięki warsztatom i spotkaniom z książką próbuje rozbudzić zamiłowanie do literatury najmłodszych czytelników ale również starszą młodzież. Biblioteka zakupione książki dla czytelników wprowadza do bibliotecznego do katalogu komputerowego – Prolib. Dzięki elektronicznemu wprowadzaniu książek mieszkańcy mają możliwość we własnych domach sprawdzić stan

wypożyczeń, przejrzeć katalog on-line, a co najważniejsze rezerwować książkę, którą chcą przeczytać.

Gminna Biblioteka Publiczna w Wąwolnicy prowadzi fanpage Facebook, umieszczane są tam plakaty, ulotki z wydarzeniami bibliotecznymi. Na bieżąco dodawane są nowe informacje oraz ważne komunikaty dla czytelników oraz mieszkańców naszej gminy i gmin ościennych.

Księgozbiór biblioteczny w Wąwolnicy jest na bieżąco wzbogacany i aktualizowany poprzez systematyczne zakupy ze środków budżetowych, dotację Biblioteki Narodowej. Placówka w ostatnim roku (2023) zakupiła **470** publikacji ze środków własnych oraz ministerialnych. Ogółem stan księgozbioru wynosi **7810** woluminów. Największą liczbę zbiorów stanowi beletrystyka (literatura piękna, fantastyka, kryminały) następnie książki dla dzieci i młodzieży oraz księgozbiór popularno-naukowy. Oprócz zakupu książek placówka systematycznie dokonuje selekcji księgozbioru. Taka selekcja jest konieczna w celu aktualizacji i odnowienia zbiorów bibliotecznych poprzez usunięcie ze zbiorów książek zniszczonych, zacytanych oraz zdezaktualizowanych. W roku 2024 czytelników stale wypożyczających jest **301** (rok 2022 – czytelników 306), zaś odwiedzili oni naszą placówkę **13 635** razy. Wypożyczeń samych książek było **5655** i stan ten jest zbliżony do roku poprzedniego (rok 2022- 5565 wypożyczeń).

Gminna Biblioteka Publiczna w Wąwolnicy współpracuje z wieloma instytucjami oświatowymi takimi jak: szkoły, przedszkole oraz z instytucjami kultury. Dzięki współpracy organizowanych jest wiele imprez, konkursów, czy wystaw w budynku biblioteki, ale nie tylko.

Jedną z cyklicznych imprez, która jest organizowana są dni miejscowości tzw. „**Dni Wąwolnicy**”. Organizatorami tej imprezy są: wójt gminy, sołtysi, Rada Gminy, Parafia Rzymskokatolicka, Towarzystwo Przyjaciół Wąwolnicy, Gminna Biblioteka Publiczna i Gminny Dom Kultury oraz Koła Gospodyń Wiejskich. Pracownicy biblioteki biorą czynny udział w tej imprezie. Pomagają przy organizacji konkursu sołectkiego. Biblioteka co roku organizuje konkurs dla najmłodszych czytelników, jest to konkurs plastyczny m.in. „Dzień Smerfa”, „Dzień Kaczora Donalda – 100 lat działalności Disneya”. Uwieńczeniem konkursu jest wystawa tychże prac najmłodszych mieszkańców. Dzieci

i młodzież nagradzane są upominkami na scenie w dniu spotkania z mieszkańcami, przez wójta gminy oraz dyrektor biblioteki.

Biblioteka organizuje spotkania dla dzieci i młodzieży by od najmłodszych lat mogły zapoznawać się z książkami, czytać je, przeglądać i poznawać świat baśni, jednocześnie zachęcając do wypożyczania i korzystania z placówki. Pracownicy biblioteki zapraszają do siebie najmłodszych czytelników z Przedszkola Samorządowego. Z początkiem każdego nowego roku szkolnego, najmłodsze przedszkolaki uczęszczające do Przedszkola Samorządowego odwiedzają Gminną Bibliotekę zapoznając się z miejscem, księgozbiorem i wydarzeniami jakie biblioteka proponuje dla nich w danym roku.

Wąwolnicka Biblioteka współpracuje z lokalnymi Szkołami Podstawowymi w Wąwolnicy i Karmanowicach, Przedszkolem Samorządowym w Wąwolnicy, Gminnym Domem Kultury w Wąwolnicy, Ośrodkiem Szkolno-Wychowawczym im. Świętego Franciszka z Asyżu w Kęble. Dzięki tej współpracy realizowane są konkursy, wystawy, spotkania, takie jak „Światowy Dzień Pluszowego Misia”.



Fot. nr 20 – „Światowy Dnia Pluszowego Misia”

Cyklicznie biblioteka zaprasza najmłodszych do wspólnego rysowania kartek świątecznych na Boże Narodzenie oraz do wykonania pisanek-kolorowanek na Święta Wielkanocne.



Fot. nr 21 – zajęcia plastyczne w Gminnym Domu Kultury w Wąwolnicy

W bibliotece rokrocznie przygotowywane są wystawy poświęcone Powstaniu Listopadowemu, Konstytucji 3-Maja, Narodowy Dzień Pamięci Żołnierzy Wyklętych – Bohaterowie Wyklęci, „Tydzień zakazanych książek”, Dzień Babci i Dziadka, Dzień Bezpiecznego Internetu, Dzień Świętego Walentego, Dzień Matki.

Jesienną porą organizowane są spotkania pod tytułem „Czytanie – umilanie długich zimowych wieczorów” oraz warsztaty szydełkowania (serwetki, torebki, haft krzyżykowy, mozaika diamentowa), które prowadzone są wspólnie z Gminnym Domem Kultury w Wąwolnicy.



Fot. nr 22 – zajęcia plastyczne w Gminnej Bibliotece Publicznej w Wąwolnicy

Gminna Biblioteka Publiczna bierze udział w ogólnokrajowych akcjach, takich jak „Narodowe Czytanie”.



Fot. nr 23 – ogólnopolska akcja „Narodowe Czytanie”

W maju podczas „Ogólnopolskiego Tygodnia Bibliotek” Biblioteka wraz z biblioteką szkolną w Wąwolnicy prezentuje sylwetkę oraz twórczość malarską jednego ze sławnych malarzy światowych (Van Gogh, Jan Matejko), zaś popołudniami organizujemy warsztaty plastyczne poświęcone tym osobom.



Fot. nr 24 – warsztaty plastyczne w Gminnej Bibliotece Publicznej w Wąwolnicy

Każdego roku w bibliotece organizowane są zajęcia feryjne i wakacyjne, zapraszane

są różne osoby np. leśniczy, pszczelarz, weterynarz, czy Druhowie z Ochotniczej Staży Pożarnej w Wąwolnicy.

W placówce biblioteki odbywają się również kursy komputerowe dla seniorów – „Komputer jakie to proste”.

6.3. Pomoc społeczna

Głównym celem działania Ośrodka Pomocy Społecznej w Wąwolnicy jest wspieranie osób i rodzin w wysiłkach zmierzających do zaspokojenia niezbędnych potrzeb i umożliwienie im życia w warunkach odpowiadających godności człowieka, a także przeciwdziałanie sytuacjom utrudniającym życiowe usamodzielnienie. W 2023 roku cel ten realizowano poprzez wykorzystanie różnorodnych instrumentów w formie pieniężnej i niepieniężnej, zarówno z zakresu pomocy społecznej jak i innych świadczeń przyznawanych rodzinom, tj. świadczenia rodzinne, świadczenia dla osób uprawnionych do funduszu alimentacyjnego, a także podejmowanie działań mających na celu udzielanie osobom różnych form wsparcia pozwalających na przezwycięzenie trudnych sytuacji życiowych, których sami nie byli w stanie pokonać wykorzystując własne umiejętności, możliwości, zasoby i uprawnienia.

Ośrodek Pomocy Społecznej w Wąwolnicy oprócz realizacji zadań z zakresu ustawy o pomocy społecznej realizował również inne zadania powierzone przez właściwe organy. Do tych dodatkowych zadań należała realizacja dodatków węglowych, świadczeń rodzinnych, świadczeń z funduszu alimentacyjnego, przyznawanie Karty Dużej Rodziny, wyliczanie dochodów i wydawanie zaświadczeń na potrzeby programu „Czyste powietrze”, a także realizacja wsparcia finansowego obywatelom Ukrainy i wypłacanie świadczeń osobom, które przyjeły pod swój dach ww. obywateli. Ponadto ośrodek realizował rządowe programy: „Opieka wytchnieniowa”, „Asystent osobisty osoby niepełnosprawnej”, „Korpus Wsparcia Seniora”.

W poprzednim roku w Ośrodku zatrudnionych było 11 osób: kierownik, główny księgowy, informatyk, trzech pracowników socjalnych, dwóch inspektorów obsługujących świadczenia rodzinne, asystent rodziny fundusz alimentacyjny, dodatek węglowy, program „Czyste powietrze” – zaświadczenia, dodatki osłonowe oraz pomoc administracyjna.

Z danych statystycznych Ośrodka wynika, że z roku na rok nieznacznie zmniejsza

się liczba osób korzystających z pomocy finansowej, natomiast wzrasta zapotrzebowanie na pomoc niefinansową tj. usługi opiekuńcze i pracę socjalną.

W 2023 r. Ośrodek Pomocy Społecznej w Wąwolnicy realizował wieloletni program rządowy w zakresie dożywiania „Posiłek w szkole i w domu”. Program ten miał na celu zapewnić pomoc w formie posiłku, świadczenia rzeczowego w postaci produktów żywnościowych lub świadczenia pieniężnego na zakup posiłku lub żywności wszystkim osobom jej potrzebującym w szczególności:

- dzieciom do czasu podjęcia nauki w szkole podstawowej,
- dzieciom do czasu ukończenia szkoły ponadpodstawowej lub szkoły ponadgimnazjalnej,
- osobom i rodzinom znajdującym się w sytuacjach wymienionych w art. 7 ustawy o pomocy społecznej, w szczególności osobom starszym, chorym i niepełnosprawnym. Celem programu było ograniczenie zjawiska niedożywienia dzieci i młodzieży z rodzin o niskich dochodach lub znajdujących się w trudnej sytuacji oraz osób dorosłych, w szczególności samotnych, w podeszłym wieku, chorych lub niepełnosprawnych.

Z pomocy w ramach programu skorzystało 133 osoby, w tym 33 dzieci i uczniów do czasu ukończenia szkoły podstawowej lub ponadpodstawowej i 100 pozostałych osób. Zasiłki na zakup żywności otrzymało 34 rodziny.

Program Operacyjny – Pomoc Żywnościowa 2014-2020 – Podprogram 2021

Wzorem lat ubiegłych Ośrodek Pomocy Społecznej w Wąwolnicy współpracował z Polskim Czerwonym Krzyżem w zakresie dostarczania produktów żywnościowych rodzinom i osobom znajdującym się w trudnej sytuacji życiowej.

Osoby potrzebujące otrzymały w ramach programu bezpłatne artykuły żywnościowe, co przyczyniło się do odciążenia budżetu domowego rodzin borykających się z problemami finansowymi. Żywność pozyskiwana jest w ramach współpracy z Polskim Czerwonym Krzyżem, który oferuje produkty mięsne, skrobiowe, warzywne i owocowe, mleczne, cukier, olej. Wydano 4 710,40 kg żywności.

Program „Opieka wytchnieniowa” - edycja 2023

W 2023 r. Ośrodek Pomocy Społecznej w Wąwolnicy przystąpił do realizacji Programu „Opieka wytchnieniowa”, który skierowany był do członków rodzin lub opiekunów, którzy wymagali wsparcia w postaci doraźnej, czasowej przerwy w sprawowaniu bezpośredniej opieki nad dziećmi z orzeczeniem o niepełnosprawności, a także nad osobami posiadającymi orzeczenie o znacznym stopniu niepełnosprawności albo orzeczenie traktowane na równi z orzeczeniem o znacznym stopniu niepełnosprawności.

Opieka wytchnieniowa miała za zadanie odciążać opiekunów osób niepełnosprawnych poprzez wsparcie ich w codziennych obowiązkach lub zapewnienie czasowego zastępstwa. Dzięki temu wsparciu osoby zaangażowane na co dzień w sprawowanie opieki dysponowały czasem, który mogli przeznaczyć na odpoczynek i regenerację, jak również na załatwienie niezbędnych spraw.

Program „Asystent osobisty osoby niepełnosprawnej” – edycja 2023

W 2023 r. ośrodek pozyskał środki z Funduszu Solidarnościowego w ramach Programu „Asystent Osobisty Osoby Niepełnosprawnej”. Program ten miał na celu zapewnienie dostępności do usług asystencji osobistej, tj. wsparcia w wykonywaniu codziennych czynności oraz funkcjonowaniu w życiu społecznym osób niepełnosprawnych. Realizacja Programu miała na celu wsparcie społeczne osób niepełnosprawnych. Usługi asystencji osobistej miały umożliwić osobom niepełnosprawnym prowadzenie bardziej niezależnego, samodzielnego i aktywnego życia. Uwzględniając powyższe nadrzędnym celem usług asystencji osobistej było dążenie do poprawy funkcjonowania osób niepełnosprawnych.

Na terenie Gminy Wąwolnica funkcjonuje już 3 rok „Klub Seniora”, przez dwa pierwsze lata w ramach projektu „Aktywny Senior w Gminie Wąwolnica” skupia seniorów z Gminy Wąwolnica dysponuje ponad 30 miejscami. Zajęcia odbywają się kilka razy w tygodniu. W Klubie Seniora realizowane są zajęcia ruchowe, manualne, kulinarne i muzyczne, aż po zajęcia w formie wycieczek.

6.4. Ochrona zdrowia

Opiekę zdrowotną dla mieszkańców Wąwolnicy zapewnia Niepubliczny Zakład Opieki Zdrowotnej „Nasze zdrowie” w Wąwolnicy. W ramach swojej działalności

proceeds a basic health care advisory. Additionally, there is a vaccination point, a treatment cabinet and a dental cabinet. In the locality of Wąwolnica, there are two pharmacies ensuring full access to medicines and a dental technician's office.

The above confirms that the locality of Wąwolnica ensures basic health protection for all residents of the locality and the commune, but not only, as services available in Wąwolnica are also used by residents of surrounding communes.



Fot. nr 25 – Apteka w Rynku – źródło: internet



Fot. nr 26 – Niepubliczny Zakład Opieki Zdrowotnej „Nasze zdrowie” w Wąwolnicy, źródło: internet

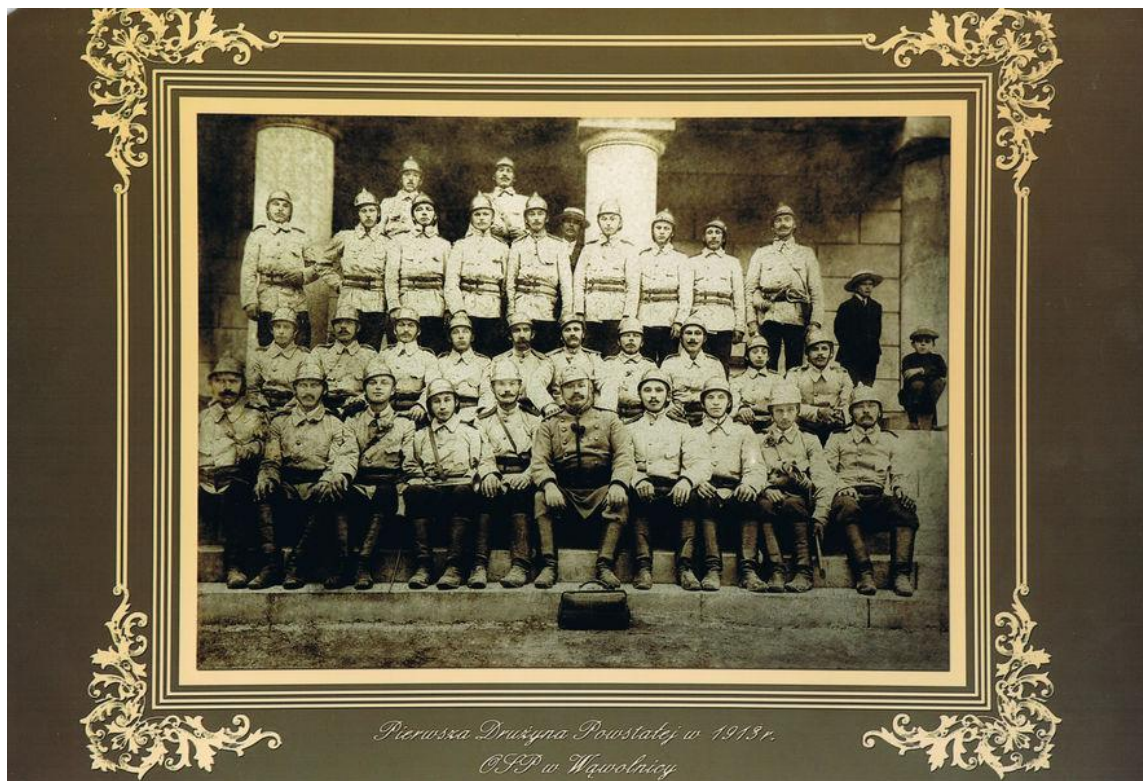
In the locality of Wąwolnica, there is also a private veterinary practice „MAXWET”, which, in addition to a veterinary cabinet, also provides grooming services.



Fot. nr 27 – logo gabinetu weterynaryjnego „Maxwet”

6.5. Ochrona przeciwpożarowa

Inicjatorem zorganizowania Ochotniczej Straży Ogniowej w Wąwolnicy był ówczesny proboszcz tutejszej parafii – ksiądz Feliks Biały, którego wspierał znany na Lubelszczyźnie społecznik – hrabia Antoni Rostworowski, dziedzic majątku w Kęble. Niemało trudów przy tworzeniu drużyny pożarniczej poniósł również jej pierwszy komendant – Henryk Gąszczyk, miejscowy felczer.



Fot. nr 28 – Drużyna Ochotniczej Straży Ogniowej w Wąwolnicy – 1913 r.

Lata międzywojenne to okres intensywnej działalności wąwolnickich strażaków. Wtedy właśnie zbudowano nową, parterową remizę strażacką, która po rozbudowie w latach powojennych służy im do dziś. W latach trzydziestych zorganizowano strażacką

orkiestrę dętą, która niejednokrotnie uświetniała swymi występami uroczystości patriotyczne i religijne.

Lata okupacji mają także swoją chlubną kartę w dziejach wąwolnickiej straży. Wówczas to dzięki inicjatywie znanego, przedwojennego działacza społecznego – Antoniego Millera – zorganizowano w Wąwolnicy jedną z pierwszych na Lubelszczyźnie żeńską drużynę pożarniczą, która na trwałe wpisała się w dzieje naszej jednostki. Doskonale wyszkolone dziewczęta z tej drużyny nieraz brały udział w akcjach gaśniczych ratując dobytek współmieszkańców, a służba w OSP chroniła je przed wywózką na roboty przymusowe do Niemiec.



Fot. nr 29 – Młodzieżowa Drużyna Pożarnicza w Wąwolnicy

Lata powojenne, choć tragicznie rozpoczęte komunistyczną pacyfikacją Wąwolnicy w dniu 2 maja 1946 r., obfitowały jednak w późniejszym okresie również w wiele chlubnych i ciekawych wydarzeń.

Liczne dyplomy i odznaczenia zdobyte zarówno grupowo jak i indywidualnie przez członków wąwolnickiej OSP świadczą o wysokim poziomie wyszkolenia jednostki. O umiejętnościach tych świadczy również fakt włączenia wąwolnickiej jednostki OSP do krajowego systemu ratownictwa i wyposażeniu jej w specjalistyczny wóz ratowniczy, czy też skierowanie naszej jednostki jako jednej z nielicznych jednostek OSP do pomocy w gaszeniu wielkiego pożaru lasów koło Kuźni Raciborskiej, w sierpniu 1994 r.

Członkowie OSP biorą też od wielu lat czynny udział w przygotowaniach i zabezpieczaniu licznych uroczystości tak świeckich, jak i religijnych, mających miejsce

w Wąwolnicy. Strażacy bardzo chętnie uczestniczą, a często również sami są organizatorami wydarzeń mających miejsce w Wąwolnicy, m.in. zbiórki elektroodpadów, warsztatów „Bezpieczne ferie”, gminne sprzątanie świata, zbiórki prowadzone dla domów dziecka czy festyny charytatywne. Każdego roku jednostka OSP Wąwolnica przygotowuje kalendarze, a zysk z nich przeznaczają na działalność statutową oraz doposażenie jednostki.



Fot. nr 30 – kalendarze jednostki OSP Wąwolnica oraz drużyny z MDP podczas kwesty

W 2022 r. jednostka OSP Wąwolnica została wyposażona w nowy średni samochód gaśniczo-pożarniczy marki Renault model MDB3 D.



Fot. nr 31 – średni samochód gaśniczo-pożarniczy marki Renault

W 2023 roku jednostka OSP Wąwolnica obchodziła 110-lecie powstania. Podczas uroczystości oficjalnie przekazano nowy samochód ratowniczo – gaśniczy oraz wręczono odznaczenia i wyróżnienia dla strażaków OSP.



Fot. nr 32 – uroczystość 110-lecia OSP Wąwolnica

Pod koniec 2023 r. oddano do użytkowania budynek remizy OSP Wąwolnica, w którym dokonano gruntownego remontu, a także dobudowano dodatkowy garaż dla samochodu strażackiego oraz przebudowano plac manewrowy wokół budynku remizy strażackiej.



Fot. nr 33 – budynek OSP Wąwolnica

Obecnie w jednostce OSP Wąwolnica jest 54 członków, z czego 13 stanowią członkowie honorowi OSP. Na dzień dzisiejszy 35 strażaków jest odpowiednio przeszkolonych oraz zdolnych do udziału w działaniach bojowych. W strukturach OSP Wąwolnica istnieje również drużyna Młodzieżowej Drużyny Pożarniczej o łącznym składzie 8 osób.

Jednostka OSP Wąwolnica wyjeżdża do udziału w działaniach bojowych około 100 razy w roku.



Fot. nr 34 – strażacy OSP Wąwolnica z wozem bojowym oraz quadem

6.6. Turystyka

Znaczna część turystyki w Wąwolnicy ma charakter pielgrzymkowo-religijny. Ma to związek z obiektami związanymi z kultem religijnym, takimi jak Sanktuarium Matki Bożej Kębelskiej i Bazylika p.w. św. Wojciecha.

Sanktuarium mieści się w kaplicy będącej pozostałością po pierwszej kaplicy wybudowanej w XIV wieku w obrębie murów obronnych. W XVI i XVII wieku władający tym miejscem Benedyktyni zmieniali architekturę obiektu, a obecny kształt kaplicy jest wynikiem rozebrania nawy dawnego kościoła i pozostawieniu jedynie prezbiterium. W podziemnej części kaplicy znajduje się Muzeum Wąwolnicy w którym znajdują się eksponaty archeologiczne, szaty i naczynia liturgiczne, księgi i rzeźby.

Bazylika p.w. św. Wojciecha została wybudowana w latach 1909–1914 w stylu neogotyku nadwiślańskiego wg projektu Ksawerego Drozdowskiego. Wewnątrz można podziwiać figurę Madonny podarowaną prawdopodobnie przez króla Władysława Jagiełłę jako trofeum z bitwy pod Grunwaldem. Bardzo ciekawe są rzeźby w ołtarzu głównym przedstawiające Polaków różnych stanów m.in. sybiraka skutego łańcuchem.

W Wąwolnicy są też liczne kapliczki wpisane do rejestru lub ewidencji zabytków takie jak: figura św. Nepomucena, kapliczka na rozstaju, czy słupowo-laterniowa kapliczka wg projektu Jana Koszycz-Witkiewicza.

Obiektem ściąającym do siebie wiele osób jest również strzelnica sportowa w Wąwolnicy należąca do Wąwolnickiego Stowarzyszenia Strzeleckiego „STEN”. Posiadająca 4 osie strzeleckie strzelnica pozwala przeprowadzać treningi i zawody strzeleckie w kategoriach: pistolet, karabin i strzelba. Strzelnicę odwiedzają goście z całej Polski.

Przez Wąwolnicę przebiega trasa zabytkowej kolejki wąskotorowej. Co prawda chwilowo nie można z niej korzystać ze względu na prace remontowe, ale mamy nadzieję, że już wkrótce ta atrakcja turystyczna w nowej krasie będzie dawać radość zarówno mieszkańcom, jak i przyjezdnym.

Gmina Wąwolnica oprócz zabytków w samej miejscowości Wąwolnica posiada również obiekty zabytkowe oraz atrakcje turystyczne w innych miejscowościach gminy:

- Zespół dworsko-parkowy w Kęble składający się XIX wiecznego dworu, folwarku, spichlerza i rządcówki, które są posadowione wśród zieleni parkowej na malowniczym wzgórzu. We dworze zachowały się oryginalne podłogi, posadzki, piece kaflowe ozdobione gzymsami oraz sztukaterie ścienne. W pobliżu znajduje się kapliczka „na zjawieniu”, gdzie według tradycji miał miejsce cud, który dał początek kultowi Matki Bożej Kębelskiej. Przybywają tu liczni pielgrzymi.

- Zespół pałacowo-parkowy w Celejowie. Historia tego miejsca sięga średniowiecza, kiedy było to grodzisko rycerskie należące do rodu Choteckich. Kolejnymi właścicielami byli Tarłowie, Lubomirscy i Czartoryscy, którzy go utracili wskutek konfiskaty za sprzyjanie powstaniu. Od 1847r. do II Wojny Światowej był własnością rodziny Klemensowskich. Obecnie mieści się tu Samodzielny Publiczny Zakład Opiekuńczo-Lecznicy. W obrębie parku znajduje się ogromny głaz narzutowy z zachowanym napisem. W pobliżu znajduje się też miejsce upamiętnienia powstańców styczniowych.

- Ruiny papierni w Celejowie wybudowanej w 1826r. przez Czartoryskich. Była to jedna z pierwszych papierni w Polsce, napędzana energią wody z pobliskiej rzeki Bystrej, produkowała papier dla książęcej rezydencji w Puławach. Dzisiaj pozostały z niej jedynie malownicze ruiny bardzo chętnie fotografowane przez turystów.

- Drewniany młyn w Iłkach wybudowany na początku XX wieku. Obecnie należy do rodziny Niedźwiedzkich. Odbывают się w nim pokazy przemiału zboża i pieczenia

podpłomyków.

- Ośrodek narciarski w Rąblowie z wyciągami orczykowymi, oświetleniem, urządzeniami do sztucznego naśnieżania i przygotowującymi trasy zjazdowe ratrakami daje radość narciarzom z okolicznych województw.
- Park Labiryntów i Muzeum Miniatur w Rąblowie jest atrakcją zarówno dla dorosłych jak i młodych turystów. Można tu obejrzeć obiekty architektoniczne w mikroskali, poznać ich historię, a także bawić się w poszukiwanie ścieżek wyjścia z labiryntu.
- Dwie stacje wędkarskie w Celejowie i Karmanowicach oraz rzeka Bystra należąca do Krainy Pstrąga i Lipienia.
- Dwa ośrodki jazdy konnej w Kęble i Łąkach.
- Liczne wąwozy zachęcające do spacerów, szlaki rowerowe i piesze (Bursztynowy czy Jastrzębi Szlak) oraz 3 ścieżki Nordic Walking o różnym poziomie trudności.

6.7. Kultura fizyczna i sport

Na terenie Wąwolnicy działa Klub Sportowy "Wawel" Wąwolnica. Został założony 01.01.1954 r. jako Ludowy Zespół Sportowy Wąwolnica, a od lat 90. XX wieku widnieje pod szyldem "Wawel" Wąwolnica.



Fot. nr 35 – herb klubu sportowego „Wawel” Wąwolnica i drużyna

6.8. Odnawialne źródła energii

Projekt parasolowy pn. „Ekologiczna Gmina Wąwolnica” został zrealizowany w 2019 roku przy wsparciu ze środków Regionalnego Programu Operacyjnego Województwa Lubelskiego na lata 2014-2020 Europejskiego Funduszu Rozwoju Regionalnego działanie 4.1. Wsparcie wykorzystania OZE. W ramach projektu wykonano w gospodarstwach leżących na terenie gminy 104 instalacje kolektorów słonecznych składające się z dwóch lub trzech paneli służących do ogrzewania ciepłej wody. Wartość projektu - 1 226 848,80 zł, wysokość dofinansowania – 934 388,00 zł.

Ponadto w ramach wykorzystania odnawialnych źródeł energii, według stanu na koniec 2023 roku Gmina Wąwolnica zainstalowała trzy instalacje fotowoltaiczne na obiektach publicznych stanowiących jej własność – Budynku Urzędu Gminy w Wąwolnicy, Stacji Uzdatniania Wody w Karmanowicach oraz Szkole Podstawowej w Karmanowicach oraz jedną instalację do ogrzewania ciepłej wody użytkowej zamontowaną w części socjalnej budynku Oczyszczalni Ścieków w Wąwolnicy.



Fot. nr 36 – instalacja fotowoltaiczna przy stacji uzdatniania wody w Karmanowicach

6.9. Inwestycje

Inwestycje zrealizowane w latach 2018 – 2024

Modernizacja Zespołu Szkolno-Przedszkolnego w Wąwolnicy

Na terenie szkolnym wykonano nowe boisko, siłownię terenową i wewnątrz budynku szkoły, wykonano nowy plac zabaw dla przedszkolaków, odnowiono dach i ocieplono ściany sali sportowej, wykonano malowanie podłogi na sali sportowej, wymieniono pokrycie dachowe i częściowo elementy dachu i ocieplono część środkową szkoły tzw. łącznika, zmodernizowano kotłownię główną zakupiono nowy piec, wymieniono instalację c.o. w szkole. Wymieniono oprawy oświetlenia w salach szkolnych, odnowiono łazienki na parterze. W otoczeniu budynku przebudowano wejście główne do szkoły wraz z zagospodarowaniem terenu tj. nasadzenia zieleni, nowe schody, pochylnię dla osób niepełnosprawnych, ogrodzenie z murem oporowym i nowym chodnikiem przed szkołą. Koszt: 4.188.115,19 zł, dofinansowanie 1.882.400,00 zł.

Modernizacja budynku szkoły podstawowej w Karmanowicach

Wykonano termomodernizację budynku, zmodernizowano kotłownię,

zainstalowano oszczędne kotły gazowe, wymieniono instalację c.o. w budynku, wykonano nową instalację elektryczną i oświetleniową, wykonano nowe podłogi w salach, wymieniono drzwi do sal lekcyjnych, zmodernizowano łazienki, zamontowano na dachu panele fotowoltaiczne, wykonano nowy parking i plac manewrowy. Koszt całkowity 2.771.143,56 zł, dofinansowanie 2.160.000,00 zł.



Fot. nr 37 modernizacja budynku Szkoły Podstawowej w Karmanowicach

Poprawa infrastruktury wodociągowej i kanalizacyjnej w gminie

W ramach poprawy infrastruktury wodociągowej i kanalizacyjnej zrealizowany został projekt pt. „Poprawa systemu wodno-kanalizacyjnego gminy i przebudowa oczyszczalni ścieków w Wąwolnicy”. W ramach projektu wykonano:

- modernizację pompowni ścieków na sieci kanalizacji sanitarnej w Zarzece i Wąwolnicy, łącznie 9 sztuk pompowni,
- zmodernizowano pompownie wody w Łopatkach i Grabówkach,
- rozbudowano sieć wodociągową w ul. Bełzyckiej w Wąwolnicy,
- przebudowano i zmodernizowano ujęcie wody w Wąwolnicy,
- rozbudowano i zmodernizowano oczyszczalnię ścieków w Wąwolnicy.

Łączny koszt tych inwestycji wyniósł 8.352.844,96 zł, w tym dofinansowanie 3.281.061 zł.

Kolejnym dużym projektem była Przebudowa ujęcia wody w Karmanowicach wraz ze stacją uzdatniania wody. W ramach tej inwestycji uruchomiono drugą studnię, która od wielu lat była nieczynna, zamontowano nowe pompy i urządzenia oczyszczające wodę z manganu i żelaza. Wyremontowano zbiornik na wodę i zainstalowano panele fotowoltaiczne zasilające stację w prąd co znacznie obniża koszty energii elektrycznej. Koszt 1.396.225,55 zł, dofinansowanie 759.570,13 zł.



Fot. nr 38 – stacja uzdatniania wody w Karmanowicach

Kolejną inwestycją była rozbudowa sieci wodociągowej w Zarzece (tzw. Słoneczne Wzgórze). W ramach tej inwestycji zasilono w wodę obszar na wzgórzu. W tym celu wybudowano pompownię, która pompuje wodę do sieci położonej wyżej dzięki czemu z wodociągu mogą skorzystać mieszkańcy tego rejonu gminy. Koszt 391.604,49 zł, dofinansowanie 350.229,18 zł.

Przebudowano również sieć wodociągową w części ulicy Kębelskiej (tzw. Słowicza Dolina). Wymieniono rury azbestowe na nowoczesne wykonane z tworzywa, nieszkodliwe dla ludzi. Koszt wodociągu w ulicy Słowicza Dolina: 274.750 zł, dofinansowanie 258.512,00 zł. Koszt wodociągu w ulicy Bełżyckiej 483.228,25, darowizna Nestle 228.000 zł.

Łącznie kompleksowo z oświetleniem drogowym i nawierzchnią ulicy Słowicza Dolina wydano 1.533.470,94 zł, z czego dofinansowanie z budżetu państwa (środki covid) wyniosło 960.199 zł.

Przebudowano sieć wodociągową Kębło – Mareczki w celu zapewnienia wymaganego przez p.poż ciśnienia wody w sieci dla ochrony Domu dla Dzieci prowadzonego przez siostry Kapucynki przy ich udziale finansowym 25.000,00 zł. Koszt 85.262,17 zł.

Drogi gminne

Przebudowa ul. Partyzantów w Wąwolnicy; wykonano nową nawierzchnię asfaltową i chodnik. Koszt 323.840,33 zł, w tym dofinansowanie 149.557 zł.

Przebudowa drogi gminnej w miejscowości Zarzeka; wykonano nawierzchnię asfaltową i spowalnicze (śpiący policjant). Koszt 321.880,27 zł, dofinansowanie 198.575 zł.

Utwardzenie dna wąwozu w Bartłomiejowicach; wykonano nawierzchnię z płyt typu Jomba. Ograniczono tym spływ namulów i niszczenie drogi przez spływające wody opadowe. Koszt 148.167,21 zł, dofinansowanie 108.240 zł.

Modernizacja drogi gminnej w Bartłomiejowicach; wykonano nawierzchnię z płyt Jomba. Koszt 123.180,92 zł, dofinansowanie 72.000 zł.

Przebudowano drogę z płyt Jomba w Rogalowie za blisko 64.586,07 zł.

Modernizacja w dwóch etapach drogi gminnej w Rąblowie. Wykonano podbudowę i nawierzchnię asfaltową za łączną kwotę 186.079,95 zł, dofinansowanie 134.167,87 zł.

Przebudowa drogi gminnej Rąblów – Witoszyn. Wykonano drogę o nawierzchni asfaltowej łączącą dwie gminy. Koszt 168.372,18 zł, dofinansowanie 88.228 zł.

Wykonanie drogi z płyt Jomba w Mareczkach koszt 70.722,17 zł.

Bezpieczeństwo

Budowa chodnika wraz z oświetleniem przy drodze wojewódzkiej 830 w miejscowości Wąwolnica-Łąki-Charz. Wykonano chodnik dla pieszych, kanalizację dla wód opadowych i nowe oświetlenie. Ta inwestycja, której łączny koszt wyniósł 6.633.006,08 zł realizowana była z inicjatywy naszej gminy wspólnie przez samorząd nasz, województwa i gminy Nałęczów. Dzięki ogromnej dotacji, którą pozyskała nasza gmina udział naszego budżetu był stosunkowo nieduży i łącznie z dokumentacją techniczną wyniósł niespełna 568.666,99 zł.

Budowa oświetlenia drogowego w różnych częściach gminy w Łopatkach, Zarzece, Rąblowie, Wąwolnicy ul. Bełżycka, Słowicza Dolina. Na ten cel wydano środki w kwocie około 816.319,77 zł przy dofinansowaniu w kwocie 271.876,50 zł.

Straże

Modernizacja budynku strażnicy w Wąwolnicy wraz z dobudową garażu. Inwestycja ta była realizowana etapowo przez kilka lat. Pierwszy etap z wymianą dachu rozpoczął

się w roku 2019 z dużym udziałem pracy własnej strażaków wykonano nowy dach i rozpoczęto remont dużej sali na piętrze budynku. W następnym etapie wykonana została dokumentacja na dobudowę garażu, który pomieści wóz bojowy dla OSP. Roboty budowlane garażu i remontu starej części budynku wraz z przebudową placu manewrowego zostały zakończone w styczniu 2024 r.

W roku 2023-2024 poniesione koszty wyniosły 1.502.347zł. Dotacje z zewnątrz 1.190.000zł Polski Ład.

Remont budynku OSP w Karmanowicach wykonano ocieplenie i elewacje budynku, odnowiono salę na piętrze wykonano gładzie, nową podłogę i zamontowano klimatyzatory. Koszt gminy 90.000,00 zł.



Fot. nr 39 – budynek OSP Karmanowice

Administracja publiczna

Wykonaliśmy kompleksowy remont i termomodernizację budynku siedziby Urzędu Gminy wraz z zagospodarowaniem terenu i drogami dojazdowymi do urzędu, Ośrodka Pomocy Społecznej, Przychodni Zdrowia i Lecznicy dla zwierząt oraz mieszkańców domu nauczyciela. Dzięki tej inwestycji poprawiły się warunki obsługi naszych mieszkańców w urzędzie, a dzięki temu też poziom świadczonych usług. Koszt 2.643.024,71 zł, dofinansowanie 1.724.314,15 zł.

Sfera społeczna

Modernizacja budynku po byłym posterunku policji na siedzibę Ośrodka Pomocy Społecznej. W budynku tym wykonaliśmy nowy dach i elewację, wykonaliśmy instalację

c.o., przebudowaliśmy pomieszczenia, które zostały odpowiednio oświetlone i wyposażone w nowe meble biurowe. Koszt 287.365,72 zł.

Przebudowa budynku starego przedszkola w Wąwolnicy na Centrum Integracji Społecznej. Obecnie budynek ten jest już praktycznie gotowy, trwają ostatnie prace wykończeniowe wewnątrz i na zewnątrz. Budynek ten jak mówi o tym sama nazwa projektu będzie stanowił Centrum Integracji Społecznej. Prowadzony będzie przez dyrektora naszego domu kultury i pragniemy żeby służył wszystkim mieszkańcom, klubom i stowarzyszeniom działającym w naszej gminie.

7. PODSUMOWANIE

Wąwolnica nie jest obecnie miastem, jednak spełnia wszystkie przesłanki ośrodka miejskiego. Miejscowość jest głównym węzłem komunikacyjnym, centrum handlowo-usługowym oraz wiodącym ośrodkiem kulturowym, edukacyjnym, sportowym i turystycznym na terenie Gminy.

Rada Gminy Wąwolnica wyraża nadzieję, że przedstawione uzasadnienie, uwzględniające przesłanki historyczne i kulturowe, społeczno-gospodarcze i aktualny stan infrastruktury technicznej, jak również rozwój urbanistyczny oraz gospodarczy, stanowić będzie ważny element w podjęciu pozytywnej decyzji.

Nadanie miejscowości Wąwolnica statusu miasta będzie wyrazem uznania dla dotychczasowych osiągnięć w zakresie tworzenia infrastruktury o charakterze gospodarczym jak i społecznym. W wymiarze historycznym – przywrócenie praw miejskich Wąwolnicy unieważni ukaz carski odbierający jej te prawa w 1870 r. za liczny udział mieszkańców w powstaniu styczniowym. Stanowić będzie również ważny argument w zakresie realizacji zamierzonych planów rozwoju.

Mieszkańcy Gminy Wąwolnica, którzy w konsultacjach poparli inicjatywę odzyskania praw miejskich, żywią nadzieję, że w 2024 r. poprzez nadanie praw miejskich miejscowości Wąwolnica, ich dotychczasowe działania zostaną docenione.

Wobec wyżej przedstawionych faktów, wniosek jest konieczny i zasadny.

Przewodnicząca
Rady Gminy Wąwolnica
Ewa Żybura

ZAŁĄCZNIKI

1. Uchwała Nr L/375/24 Rady Gminy Wąwolnica z dnia 21 marca 2024 r. w sprawie wystąpienia z wnioskiem o nadanie miejscowości Wąwolnica statusu miasta.
2. Uchwała Nr XL/293/23 Rady Gminy Wąwolnica z dnia 30 marca 2023 r. w sprawie podjęcia procedury związanej z nadaniem miejscowości Wąwolnica statusu miasta.
3. Zarządzenie Nr 99/23 Wójta Gminy Wąwolnica z dnia 9 października 2023 r. w sprawie powołania zespołu roboczego przy Wójcie Gminy Wąwolnica w sprawie wypracowania rozwiązań prawnych związanych z przygotowaniem i przeprowadzeniem procedury związanej z nadaniem miejscowości Wąwolnica statusu miasta.
4. Uchwała Nr XLVII/355/23 Rady Gminy Wąwolnica z dnia 21 grudnia 2023 r. w sprawie przeprowadzenia konsultacji z mieszkańcami gminy Wąwolnica dotyczących nadania miejscowości Wąwolnica statusu miasta.
5. Zarządzenie Nr 7/24 Wójta Gminy Wąwolnica z dnia 15 stycznia 2024 r. w sprawie przeprowadzenia konsultacji z mieszkańcami Gminy Wąwolnica dotyczących nadania miejscowości Wąwolnica statusu miasta.
6. Obwieszczenie Wójta Gminy Wąwolnica z dnia 15 stycznia 2024 r. o przeprowadzeniu konsultacji z mieszkańcami Gminy Wąwolnica dotyczących nadania miejscowości Wąwolnica statusu miasta.
7. Protokół z konsultacji z mieszkańcami w sprawie nadania miejscowości Wąwolnica statusu miasta.
8. Rys historyczny Wąwolnicy – Sławomir Snopek – Prezes Towarzystwa Przyjaciół Wąwolnicy.
9. Zaświadczenie Wójta Gminy Wąwolnica o stanie liczby ludności zameldowanej na pobyt stały na dzień 31.12.2023 r.
10. Odpis z Gminnej Ewidencji Zabytków.
11. Wykaz działek ewidencyjnych dla obrębu ewidencyjnego Wąwolnica, z dnia 08.01.2024 r.
12. Zaświadczenie Starosty Puławskiego o powierzchni gminy oraz o powierzchni wszystkich obrębów ewidencyjnych, znak: GN.6620.9.1.2024.ZSZ.
13. Zaświadczenie Starosty Puławskiego o powierzchni poszczególnych działek ewidencyjnych tworzących obręb ewidencyjny Wąwolnica, znak: GN.6620.9.6.2024.ZSZ.
14. Zaświadczenie Starosty Puławskiego o powierzchni gminy oraz o powierzchni wszystkich obrębów ewidencyjnych, znak: GN.6620.9.8.2024.ZSZ.

15. Podstawowe dane statystyczne – wykaz działek ewidencyjnych tworzących obręb ewidencyjny Wąwolnica, wykaz działek ewidencyjnych tworzących projektowany obręb ewidencyjny Wąwolnica miasto oraz wykaz działek ewidencyjnych tworzących projektowany obręb ewidencyjny Wąwolnica wieś (Wąwolnica Kolonia).
16. Podstawowe dane statystyczne – wykaz powierzchni obrębów ewidencyjnych w odniesieniu do powierzchni gminy w ha.
17. Podstawowe dane statystyczne – wykaz powierzchni obrębu miejskiego Wąwolnica w odniesieniu do powierzchni obrębu wiejskiego Wąwolnica.
18. Mapa topograficzna w skali 1:25 000 z zaznaczeniem dotychczasowych granic Gminy Wąwolnica i siedziby władz oraz proponowanych zmian (obszar i granice proponowanego obrębu miejskiego i wiejskiego) wraz z licencją.
19. Mapy ewidencyjne obrębu Wąwolnica uwzględniające działki ewidencyjne z zaznaczeniem dotychczasowych granic oraz proponowanych zmian (granice proponowanego obrębu miejskiego i wiejskiego) wraz z licencją.
20. Opinia Głównego Geodety Kraju potwierdzająca przebieg dotychczasowych granic Gminy Wąwolnica objętej wnioskiem z rejestrem granic i powierzchni jednostek zasadniczego podziału terytorialnego kraju, znak: KN-PRGNG.430.19.2024.
21. Opinia Starosty Puławskiego jako organu właściwego w sprawach geodezji i gospodarki gruntami znak: GN.6621.9.59.2024.ZSZ.
22. Wypis z miejscowego planu zagospodarowania przestrzennego gminy – załącznik stanowią potwierdzone za zgodność z oryginałem kopie uchwał Rady Gminy Wąwolnica dotyczące miejscowości Wąwolnica (obróbu Wąwolnica).
23. Mapa ewidencyjna Gminy Wąwolnica w skali 1:25 000 z nałożoną warstwą Miejscowego Planu Zagospodarowania Przestrzennego.
24. Mapa ewidencyjna Gminy Wąwolnica w skali 1:25 000 wraz z naniesionymi obrębami i proponowaną granicą obszaru miejskiego.
25. Dodatkowe publikacje zawierające informacje o gminie i miejscowości Wąwolnica:
 - a) *Dzieje Wąwolnicy (Do roku 1918 r.)*, [Red.] Sławomir Partycki, Wąwolnica 1992,
 - b) *Wąwolnica w średniowieczu*, Katarzyna Piasarek-Małysek, Wydawnictwo KUL, Lublin 2007,
 - c) *Wąwolnica 2 maja 1946 Relacje, dokumenty*, wyd. Regionalne Towarzystwo Przyjaciół Wąwolnicy, Wąwolnica 2017,
 - d) *Lista poległych i pomordowanych z terenu gminy Wąwolnica w latach 1939 – 1947*, Robert Kamiński, Mariusz Korzeniowski, Sławomir Partycki, Wąwolnica 1991,

- e) *Wąwolnica Lubelska Częstochowa*, wyd. Agencja Focus, Wąwolnica 2014,
- f) *„Na Anioł Pański biją dzwony...” Historia dzwonów parafii p.w. św. Wojciecha w Wąwolnicy*, Sławomir Snopek, Wąwolnica 2016,
- g) Przewodnik: Wąwolnica, wyd. Maki,
- h) ulotka informacyjna dotycząca odzyskania praw miejskich przez Wąwolnicę.