

Przedsiębiorstwo, które wygrało przetarg na odbiór i transport odpadów komunalnych od właścicieli nieruchomości zamieszkałych na terenie Gminy Wojciechów

1. EKO- TRANS Spółka z o.o. Samokłęski 28, 21-132 Kamionka tel. 600-274-674

1. Wykaz Przedsiębiorstw wpisanych do rejestru działalności regulowanej w zakresie odbierania odpadów komunalnych od właścicieli nieruchomości Gminy Wojciechów

- 1. EKO-KRAS Spółka z o. o. ul. Konopnickiej 27D, 23-210 Kraśnik tel. 81 825-59-66**
- 2. EKO- TRANS Spółka z o.o. Samokłęski 28, 21-132 Kamionka tel. 600-274-674**
- 3. Przedsiębiorstwo Handlowo-Usługowe EKO- TRANS Cezary Kubacki, Wielkie 90, 21-143 Abramów tel. 81 852-90-35**
- 4. PreZero Service Wschód Sp. z o.o., ul. Wrocławska 3, 26-600 Radom tel. 81 886-55-02**
- 5. Gminne Przedsiębiorstwo Gospodarki Komunalnej sp. z o. o., ul. Młodzieżowa 4, 24-320 Poniatowa tel. 81 820-48-06**
- 6. SUEZ WSCHÓD Sp. z o. o., ul. Ciepłownicza 6, 20-479 Lublin tel. 81 744-93-18**
- 7. Zakład Gospodarki Komunalnej i Mieszkaniowej w Bełżycach, ul. Przemysłowa 26, 24-200 Bełżyce tel. 81 517-24-71**
- 8. Zakład Zagospodarowania Odpadów Komunalnych Sp. z o.o., ul. Przemysłowa 35A, 24-200 Bełżyce tel. 81 511-11-39**
- 9. Zakład Usług Komunalnych Sp. z o. o., ul. Głowackiego 43, 24-170 Kurów tel. 81 880-88-03**
- 10. Usługi Transportowe Gabriel Zgorzel, Kazimierzówka 97, 21-040 Świdnik, tel. 604-460-417**
- 11. APGG Sp. z o. o., F. Nowowiejskiego 2/84, 20-880 Lublin, tel. 601-256-442**
- 12. Transport Drogowy Wywóz Nieczystości Płynnych i Stałych Artur Cios, ul. Bukowa 12, 21-020 Milejów, tel. 790-311-700**
- 13. EKOLAND Sp. z o. o. ul. Piłsudskiego 12/3, 23-200 Kraśnik, tel 081 460-34-56**
- 14. Zakład Transportu Komunalnego Grzegorz Kosior, Dys ul. Księżycowa 18, 21-003 Ciecierzyn, tel. 601-248-784**

2. Firmy odpowiedzialne za opróżnianie zbiorników bezodpływowych i transport nieczystości ciekłych z terenu Gminy Wojciechów

- 1. Usługi Komunalne - Wywóz Nieczystości Płynnych Tadeusz Kobus, ul. Cynkowska 25, 24-150 Nałęczów tel. 604-976-407**
- 2. Zakład Gospodarki Komunalnej i Mieszkaniowej w Bełżycach, ul. Przemysłowa 26, 24-200 Bełżyce tel. 81 517-24-71**
- 3. Stachyra Zbigniew, Halinówka 22, 24-204 Wojciechów tel. 605-377-091**
- 4. Grzegorz Kozak, Karmanowice 16, 24-160 Wąwolnica tel. 693-368-728**
- 5. Anna Tudruj Wywóz Nieczystości Płynnych Handel, Dąbrowica 182B, 21-008 Tomaszowice, tel. 504-232-426**
- 6. BUNIX Robert Paprota, Wojciechów Kolonia Piąta 25, 24-204 Wojciechów tel. 663-241-958**
- 7. WC SERWIS Sp. z o. o. ul. Szybowa 2, 41-808 Zabrze tel. 32 278-45-31**
- 8. Gminne Przedsiębiorstwo Gospodarki Komunalnej Sp. z o. o. ul. Młodzieżowa 4, 24-320 Poniatowa, tel. 81 820-48-06.**
- 9. PIXI Sp. z o. o., ul. Strojnowskiego 25, 20-386 Lublin, tel. 81 441-14-11**
- 10. FPHU TESSA – Ewa Żuk Ziemska 86, 21-002 Marysin, tel. 609-500-436**
- 11. MZGKiM, ul. Lipowa 3, 24-150 Nałęczów, tel. 81 501-45-05**
- 12. P.K. BUD. Piotr Karasiński, ul. Lubelska 31A, 24-220 Niedzwica Duża, tel. 602-517-002**
- 13. Rachunkowość-Transport Sp. z o. o., ul. Wiśniowa 11, 24-220 Niedzwica Duża, tel. 601-465-782.**
- 14. Usługi Asenizacyjne Dawid Słowiński, ul. Bednarzówka 51, 24-220 Niedzwica Duża, tel. 512-467-636**

3. Miejsce zagospodarowania przez podmioty odbierające odpady komunalne od właścicieli nieruchomości z terenu gminy Wojciechów zmieszanych odpadów komunalnych, odpadów zielonych oraz pozostałości z sortowania odpadów komunalnych przeznaczonych do składowania.

Zakład Zagospodarowania Odpadów Komunalnych Sp. z o.o., ul. Przemysłowa 35A, 24-200 Bełżyce.

4. Osiągnięte przez gminę Wojciechów poziomy recyklingu, przygotowania do ponownego użycia i odzysku innymi metodami oraz ograniczenia masy odpadów komunalnych ulegających biodegradacji przekazywanych do składowania:

w roku 2012

Osiągnięty poziom ograniczenia masy odpadów komunalnych ulegających biodegradacji kierowanych do składowania - 62,1 %

Osiągnięty poziom recyklingu, przygotowania do ponownego użycia następujących frakcji odpadów komunalnych: papieru, metali, tworzyw sztucznych i szkła - 16,04 %

Osiągnięty poziom recyklingu, przygotowania do ponownego użycia i odzysku innymi metodami inne niż niebezpieczne odpady budowlane i rozbiórkowe – 0 %

w roku 2013

Osiągnięty poziom ograniczenia masy odpadów komunalnych ulegających biodegradacji kierowanych do składowania – 6,76 %

Osiągnięty poziom recyklingu, przygotowania do ponownego użycia następujących frakcji odpadów komunalnych: papieru, metali, tworzyw sztucznych i szkła – 22,3 %

Osiągnięty poziom recyklingu, przygotowania do ponownego użycia i odzysku innymi metodami inne niż niebezpieczne odpady budowlane i rozbiórkowe – 100 %

w roku 2014

Osiągnięty poziom ograniczenia masy odpadów komunalnych ulegających biodegradacji kierowanych do składowania - 36 %

Osiągnięty poziom recyklingu, przygotowania do ponownego użycia następujących frakcji odpadów komunalnych: papieru, metali, tworzyw sztucznych i szkła – 26,2 %

Osiągnięty poziom recyklingu, przygotowania do ponownego użycia i odzysku innymi metodami inne niż niebezpieczne odpady budowlane i rozbiórkowe – 0 %

w roku 2015

Osiągnięty poziom ograniczenia masy odpadów komunalnych ulegających biodegradacji kierowanych do składowania – 31,9 %

Osiągnięty poziom recyklingu, przygotowania do ponownego użycia następujących frakcji odpadów komunalnych: papieru, metali, tworzyw sztucznych i szkła – 42,3 %

Osiągnięty poziom recyklingu, przygotowania do ponownego użycia i odzysku innymi metodami inne niż niebezpieczne odpady budowlane i rozbiórkowe – 72,9 %

w roku 2016

Osiągnięty poziom ograniczenia masy odpadów komunalnych ulegających biodegradacji kierowanych do składowania – 0 %

Osiągnięty poziom recyklingu, przygotowania do ponownego użycia następujących frakcji odpadów komunalnych: papieru, metali, tworzyw sztucznych i szkła – 41,7 %

Osiągnięty poziom recyklingu, przygotowania do ponownego użycia i odzysku innymi metodami inne niż niebezpieczne odpady budowlane i rozbiórkowe – 81,67 %

w roku 2017

Osiągnięty poziom ograniczenia masy odpadów komunalnych ulegających biodegradacji kierowanych do składowania – 28,79 %

Osiągnięty poziom recyklingu, przygotowania do ponownego użycia następujących frakcji odpadów komunalnych: papieru, metali, tworzyw sztucznych i szkła – 29,5 %

Osiągnięty poziom recyklingu, przygotowania do ponownego użycia i odzysku innymi metodami inne niż niebezpieczne odpady budowlane i rozbiórkowe – 100 %

w roku 2018

Osiągnięty poziom ograniczenia masy odpadów komunalnych ulegających biodegradacji kierowanych do składowania – 3,17 %

Osiągnięty poziom recyklingu, przygotowania do ponownego użycia następujących frakcji odpadów komunalnych: papieru, metali, tworzyw sztucznych i szkła – 34,78 %

Osiągnięty poziom recyklingu, przygotowania do ponownego użycia i odzysku innymi metodami inne niż niebezpieczne odpady budowlane i rozbiórkowe – 100 %

w roku 2019

Osiągnięty poziom ograniczenia masy odpadów komunalnych ulegających biodegradacji kierowanych do składowania – 0 %

Osiągnięty poziom recyklingu, przygotowania do ponownego użycia następujących frakcji odpadów komunalnych: papieru, metali, tworzyw sztucznych i szkła – 40,33 %

Osiągnięty poziom recyklingu, przygotowania do ponownego użycia i odzysku innymi metodami inne niż niebezpieczne odpady budowlane i rozbiórkowe – 98,4 %

w roku 2020

Osiągnięty poziom ograniczenia masy odpadów komunalnych ulegających biodegradacji kierowanych do składowania – 0 %

Osiągnięty poziom recyklingu, przygotowania do ponownego użycia następujących

frakcji odpadów komunalnych: papieru, metali, tworzyw sztucznych i szkła – 53,2 %

Osiągnięty poziom recyklingu, przygotowania do ponownego użycia i odzysku innymi metodami inne niż niebezpieczne odpady budowlane i rozbiórkowe – 90,3 %

Osiągnięty poziom składowania - 19,27%

w roku 2021

Osiągnięty poziom ograniczenia masy odpadów komunalnych ulegających biodegradacji kierowanych do składowania – 0 %

Osiągnięty poziom recyklingu, przygotowania do ponownego użycia następujących frakcji odpadów komunalnych: papieru, metali, tworzyw sztucznych i szkła – 20,02 %

Osiągnięty poziom składowania - 21,59%

w roku 2022

Osiągnięty poziom ograniczenia masy odpadów komunalnych ulegających biodegradacji kierowanych do składowania – 0 %

Osiągnięty poziom recyklingu, przygotowania do ponownego użycia następujących frakcji odpadów komunalnych: papieru, metali, tworzyw sztucznych i szkła – 35,08 %

Osiągnięty poziom składowania - 20,58 %

w roku 2023

Osiągnięty poziom ograniczenia masy odpadów komunalnych ulegających biodegradacji kierowanych do składowania – 0 %

Osiągnięty poziom recyklingu, przygotowania do ponownego użycia następujących frakcji odpadów komunalnych: papieru, metali, tworzyw sztucznych i szkła – 45,12 %

Osiągnięty poziom składowania - 24,08 %

5. Punkt Selektywnego Zbierania Odpadów Komunalnych:

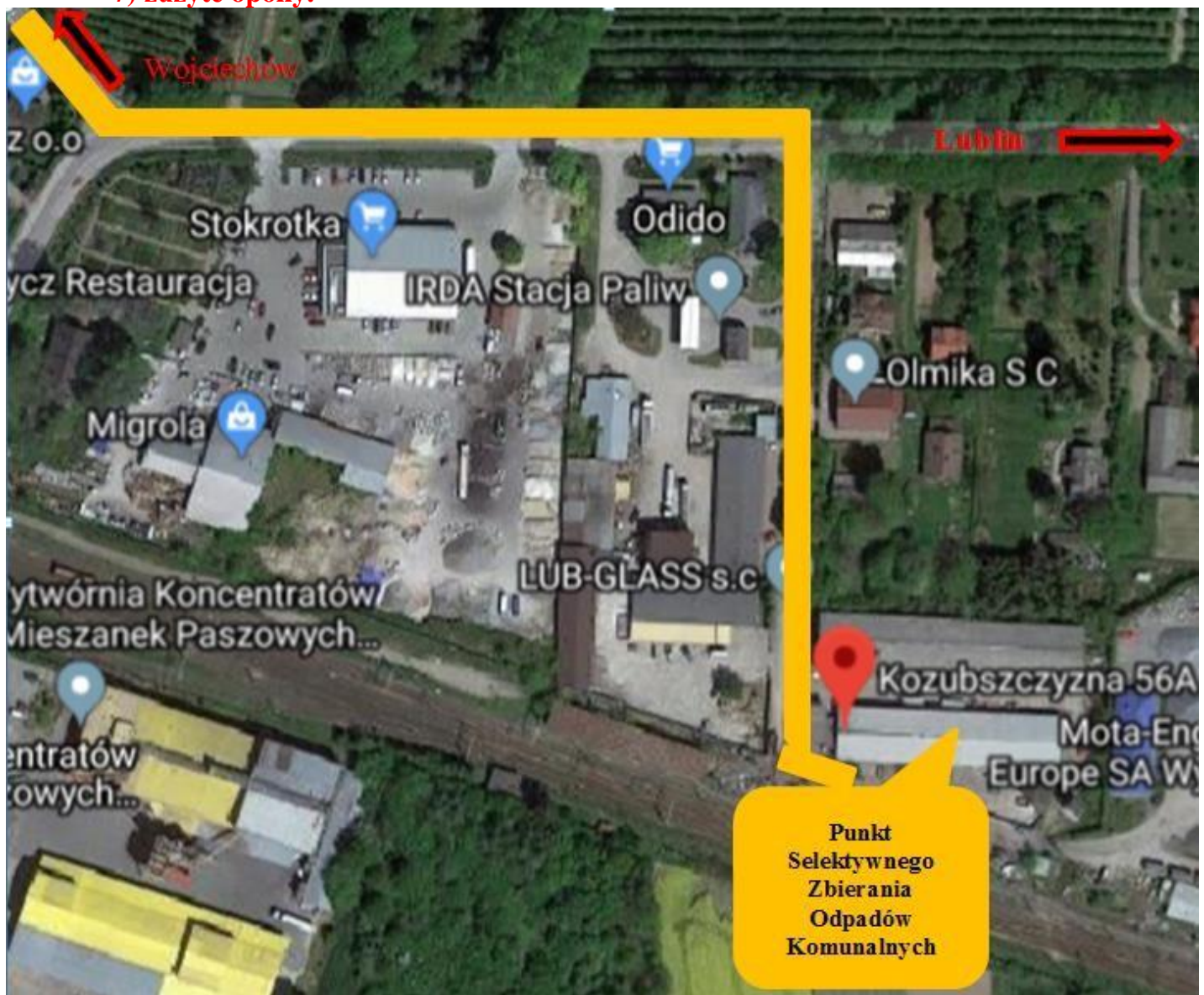
Wyznacza się punkt selektywnego zbierania odpadów komunalnych zlokalizowany pod adresem: Zakład Przetwarzania Odpadów Komunalnych, Kozubszczyzna 56A, 21-030 Motycz obsługiwany przez firmę EKO-TRANS

Punkt selektywnego zbierania odpadów komunalnych (PSZOK) będzie świadczył usługi przyjmowania odpadów komunalnych w terminie: każdy wtorek miesiąca w godz. od 9.00 do 17.00.

PSZOK będzie przyjmował następujące odpady komunalne:

1) odpady komunalne ulegające biodegradacji,

- 2) przeterminowane leki,
- 3) chemikalia zużyte baterie i akumulatory,
- 4) zużyty sprzęt elektryczny i elektroniczny,
- 5) meble i inne odpady wielkogabarytowe,
- 6) odpady budowlane i rozbiórkowe,
- 7) zużyte opony.



6. Zużyty sprzęt elektryczny i elektroniczny (ZSEE) pochodzący z gospodarstw domowych, o których mowa w ustawie z dnia 11 września 2015 r. o zużytym sprzęcie elektrycznym i elektronicznym (Dz. U. 2018, poz. 1466 z późn. zm.)

Zużyty sprzęt elektryczny i elektroniczny (ZSEE) będzie odbierany od właścicieli nieruchomości zamieszkałych na terenie Gminy Wojciechów raz w roku, w miesiącach marcu. ZSEE będą odbierane przez przedsiębiorstwo EKO- TRANS Spółka z o.o. Samokłeski 28, 21-132 Kamionka tel. 600-274-674

| Miejscowość | Rodzaj odpadu | Terminy odbioru |
|--|------------------------------------|-----------------|
| | | III |
| Sporniak , Stasin, Palikije Pierwsze, Palikije Drugie, Ignaców | opony elektroodpady gabaryty | 25/26 |
| Romanówka, Wojciechów, Wojciechów-Kolonia Piąta, Wojciechów-Kolonia Pierwsza, Cyganówka, Łubki, Łubki Szlachta, Łubki Kolonia, Szczuczki, Szczuczki VI Kolonia, Góra | | 25/27 |
| Miłocin, Maszki, Maszki k.Wojciechowa, Tomaszówka | | 25/27 |

Prosimy o wystawienie zużytego sprzętu oraz odpadów wielkogabarytowych do drogi gminnej w terminie odbioru do godziny 7.00